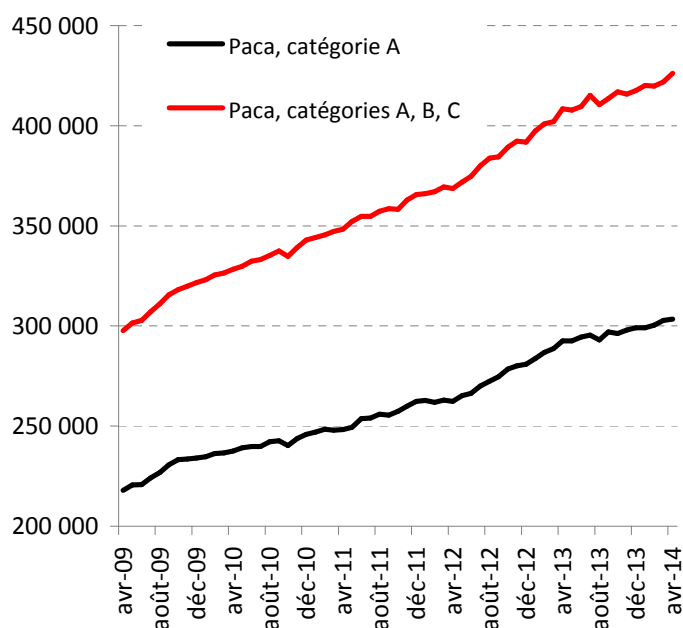


DIRECCTE PACA

DR Pôle emploi PACA

## DEMANDEURS D'EMPLOI INSCRITS ET OFFRES COLLECTÉES PAR PÔLE EMPLOI EN PACA EN AVRIL 2014

Demandeurs d'emploi inscrits en fin de mois à Pôle emploi  
Catégories A et A, B, C (CVS)



Fin avril 2014, le nombre de demandeurs d'emploi inscrits à Pôle emploi de catégorie A s'établit à 303 460 en Paca. Ce nombre augmente de +0,2 % par rapport à la fin mars 2014 (soit +694 demandeurs d'emploi). Sur un an, il est en hausse de +3,7 %.

En France métropolitaine, le nombre de demandeurs d'emploi inscrits en catégorie A augmente de +0,4 % par rapport à la fin mars 2014 (+3,5 % sur un an).

En Paca, le nombre de demandeurs d'emploi inscrits à Pôle emploi de catégories A, B, C s'établit à 426 232 fin avril 2014. Ce nombre est en hausse de +1,0 % (soit +4 401 demandeurs d'emploi) au mois d'avril. Sur un an, il croît de +4,4 %.

En France métropolitaine, le nombre de demandeurs d'emploi inscrits en catégories A, B, C s'accroît de +0,7 % par rapport à la fin mars 2014 (+4,2 % sur un an).

### Demandeurs d'emploi inscrits en fin de mois à Pôle emploi

Unités : effectifs et %

Données CVS	Avril 2013	Mars 2014	Avril 2014	Variation sur un mois	Variation sur un an
<b>Paca</b>					
<b>Catégorie A (actes positifs de recherche d'emploi, sans emploi)</b>	<b>292 616</b>	<b>302 766</b>	<b>303 460</b>	<b>+0,2</b>	<b>+3,7</b>
Catégories B, C (actes positifs de recherche d'emploi, en activité réduite)	115 758	119 065	122 771	+3,1	+6,1
<b>Catégories A, B, C (actes positifs de recherche d'emploi)</b>	<b>408 373</b>	<b>421 831</b>	<b>426 232</b>	<b>+1,0</b>	<b>+4,4</b>
Catégorie D (sans actes positifs de recherche d'emploi, sans emploi) <sup>(1)</sup>	22 225	23 690	24 049	+1,5	+8,2
Catégorie E (sans actes positifs de recherche d'emploi, en emploi) <sup>(1)</sup>	30 480	33 579	34 143	+1,7	+12,0
Catégories A, B, C, D, E (ensemble)	461 078	479 101	484 424	+1,1	+5,1

Pour mémoire :

France métropolitaine (CVS-CJO en milliers)

<b>Catégorie A (actes positifs de recherche d'emploi, sans emploi)</b>	<b>3 249,9</b>	<b>3 349,3</b>	<b>3 364,1</b>	<b>+0,4</b>	<b>+3,5</b>
Catégories B, C (actes positifs de recherche d'emploi, en activité réduite)	1 533,6	1 600,2	1 621,8	+1,3	+5,8
<b>Catégories A, B, C (actes positifs de recherche d'emploi)</b>	<b>4 783,5</b>	<b>4 949,5</b>	<b>4 985,9</b>	<b>+0,7</b>	<b>+4,2</b>
Catégorie D (sans actes positifs de recherche d'emploi, sans emploi)	264,1	279,8	282,2	+0,9	+6,9
Catégorie E (sans actes positifs de recherche d'emploi, en emploi)	349,7	392,4	394,7	+0,6	+12,9
Catégories A, B, C, D, E (ensemble)	5 397,3	5 621,7	5 662,8	+0,7	+4,9

Sources : STMT - Pôle emploi, Dares. Calcul des Cvs : Dares, Direccte Paca / SESE

### Avertissement :

(1) Du fait de la faiblesse des effectifs pour certaines catégories, les évolutions mensuelles peuvent être heurtées et doivent dès lors être interprétées avec prudence.

# 1 - DEMANDEURS D'EMPLOI INSCRITS EN FIN DE MOIS A POLE EMPLOI PAR DEPARTEMENT

S'agissant de la catégorie A, par département, le nombre de demandeurs d'emploi varie en avril 2014 par rapport à la fin mars 2014 entre -0,7 % et +1,2 % : Alpes-de-Haute-Provence (-0,7 %), Hautes-Alpes (+1,2 %), Alpes-Maritimes (+0,9 %), Bouches-du-Rhône (-0,1 %), Var (+0,1 %) et Vaucluse (+0,4 %).

S'agissant des catégories A, B, C, par département, le nombre de demandeurs d'emploi varie en avril 2014 par rapport à la fin mars 2014 entre +0,6 % et +1,6 % : Alpes-de-Haute-Provence (+0,6 %), Hautes-Alpes (+0,7 %), Alpes-Maritimes (+1,6 %), Bouches-du-Rhône (+0,7 %), Var (+1,1 %) et Vaucluse (+1,2 %).

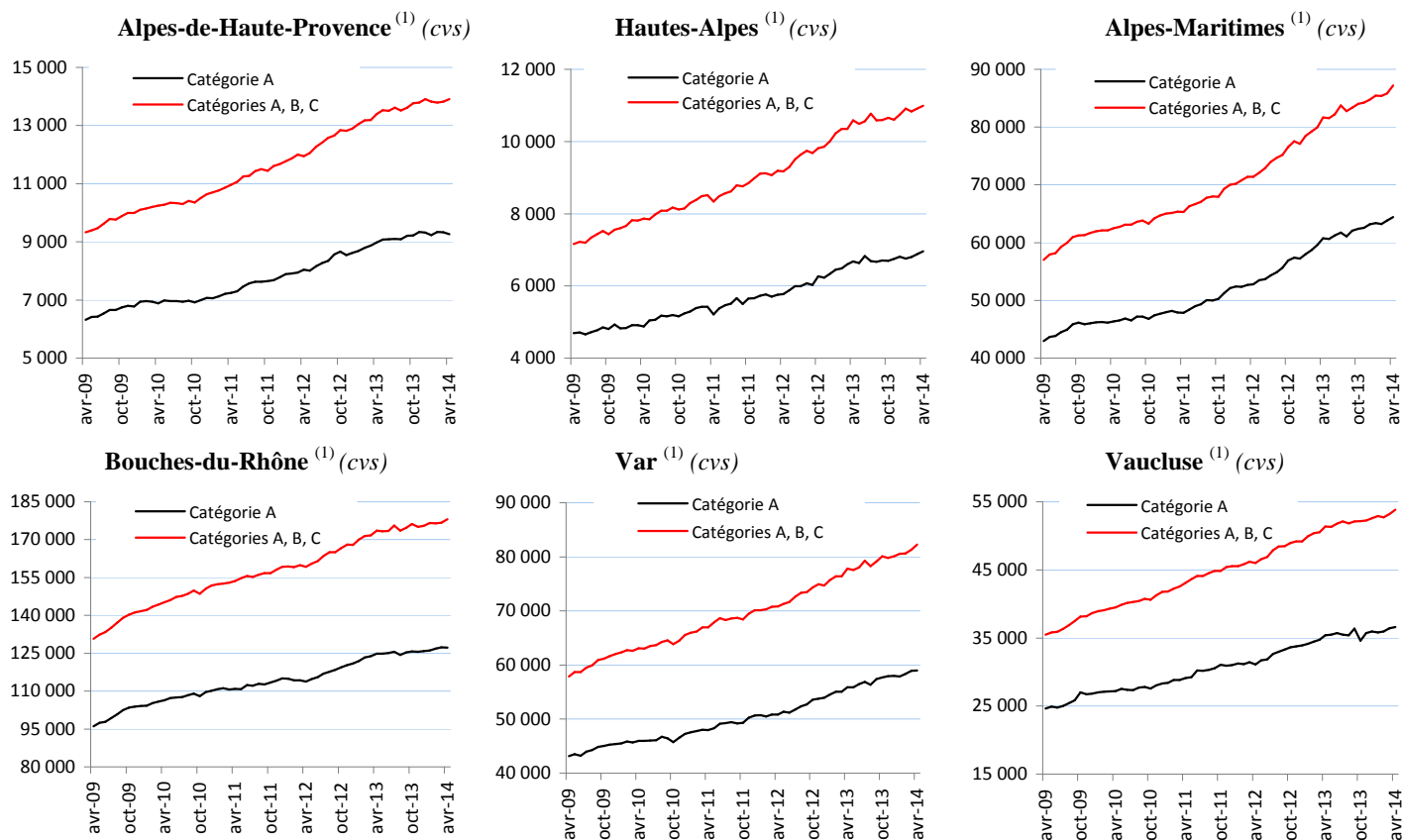
## (catégorie A)

Données CVS	Unités : effectifs et %				
	Avril 2013	Mars 2014	Avril 2014	Variation sur un mois	Variation sur un an
Alpes-de-Haute-Provence	8 978	9 333	9 268	-0,7	+3,2
Hautes-Alpes	6 679	6 876	6 959	+1,2	+4,2
Alpes-Maritimes	60 757	63 830	64 410	+0,9	+6,0
Bouches-du-Rhône	124 891	127 379	127 237	-0,1	+1,9
Var	55 895	58 914	59 000	+0,1	+5,6
Vaucluse	35 416	36 433	36 586	+0,4	+3,3
<b>PACA</b>	<b>292 616</b>	<b>302 766</b>	<b>303 460</b>	<b>+0,2</b>	<b>+3,7</b>

## (catégories A, B, C)

Données CVS	Unités : effectifs et %				
	Avril 2013	Mars 2014	Avril 2014	Variation sur un mois	Variation sur un an
Alpes-de-Haute-Provence	13 395	13 822	13 909	+0,6	+3,8
Hautes-Alpes	10 585	10 915	10 994	+0,7	+3,9
Alpes-Maritimes	81 630	85 838	87 202	+1,6	+6,8
Bouches-du-Rhône	173 585	176 756	178 060	+0,7	+2,6
Var	77 798	81 325	82 250	+1,1	+5,7
Vaucluse	51 381	53 176	53 816	+1,2	+4,7
<b>PACA</b>	<b>408 373</b>	<b>421 831</b>	<b>426 232</b>	<b>+1,0</b>	<b>+4,4</b>

Sources : STMT - Pôle emploi, Dares. Calcul des Cvs : Direccte Paca / SESE



Sources : STMT - Pôle emploi, Dares. Calcul des Cvs : Direccte Paca / SESE

### Avertissement :

(1) En raison de la défaillance dans l'acheminement d'une partie des messages de relance envoyés aux demandeurs d'emploi lors de la campagne d'actualisation du mois d'août 2013, le nombre des sorties pour défaut d'actualisation enregistrées au mois d'août 2013 a été inhabituellement élevé, ce qui a eu un impact à la baisse sur le nombre de demandeurs d'emploi inscrits fin août 2013.

## 2.a - DEMANDEURS D'EMPLOI PAR SEXE ET TRANCHE D'ÂGE

### Catégorie A

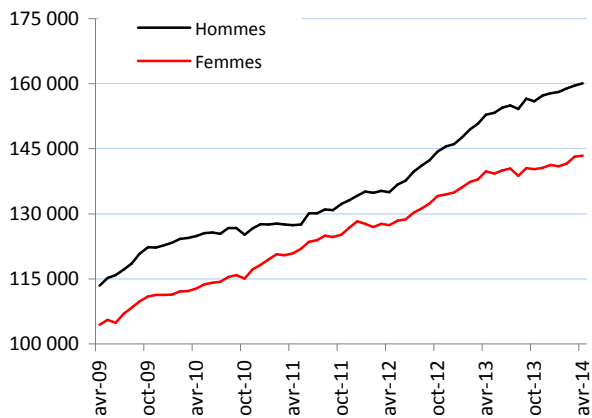
En Paca, le nombre de demandeurs d'emploi de catégorie A affiche une hausse en avril 2014 de +0,3 % pour les hommes et de +0,1 % pour les femmes (respectivement +4,7 % et +2,6 % sur un an). Le nombre de demandeurs d'emploi de catégorie A de moins de 25 ans diminue de -0,1 % en avril (-2,9 % sur un an), le nombre de ceux âgés de 25 à 49 ans est stable sur un mois (+2,5 % sur un an) et le nombre de ceux de 50 ans et plus s'accroît de +1,1 % (+11,9 % sur un an).

#### Demandeurs d'emploi inscrits en fin de mois à Pôle emploi (catégorie A)

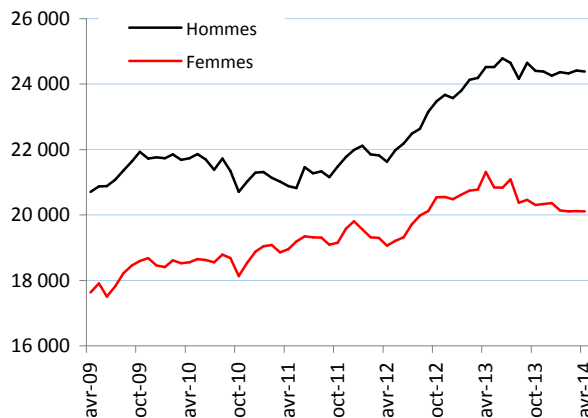
<i>Données CVS</i>	Avril 2013	Mars 2014	Avril 2014	Variation sur un mois	Variation sur un an
<i>Unités : effectifs et %</i>					
<b>Paca</b>					
Hommes	152 850	159 592	160 073	+0,3	+4,7
Femmes	139 766	143 174	143 387	+0,1	+2,6
Moins de 25 ans	45 838	44 533	44 497	-0,1	-2,9
Entre 25 et 49 ans	182 910	187 554	187 522	-0,0	+2,5
50 ans et plus	63 867	70 679	71 442	+1,1	+11,9
Hommes de moins de 25 ans	24 523	24 413	24 387	-0,1	-0,6
Hommes de 25 à 49 ans	94 406	97 505	97 630	+0,1	+3,4
Hommes de 50 ans et plus	33 920	37 674	38 056	+1,0	+12,2
Femmes de moins de 25 ans	21 315	20 120	20 110	-0,1	-5,7
Femmes de 25 à 49 ans	88 504	90 049	89 892	-0,2	+1,6
Femmes de 50 ans et plus	29 947	33 005	33 385	+1,2	+11,5
<b>Ensemble de la catégorie A</b>	<b>292 616</b>	<b>302 766</b>	<b>303 460</b>	<b>+0,2</b>	<b>+3,7</b>

Sources : STMT - Pôle emploi, Dares. Calcul des Cvs : Direccte Paca / SESE

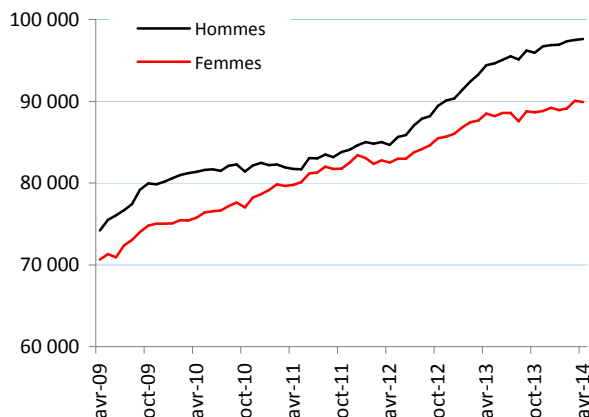
#### Par sexe <sup>(1)</sup> (cvs)



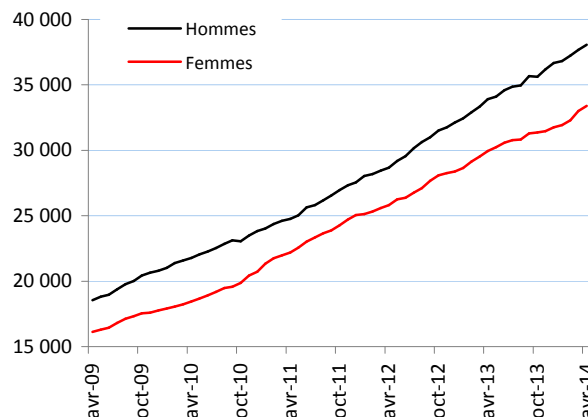
#### Moins de 25 ans <sup>(1)</sup> (cvs)



#### Entre 25 et 49 ans <sup>(1)</sup> (cvs)



#### 50 ans et plus <sup>(1)</sup> (cvs)



Sources : STMT - Pôle emploi, Dares. Calcul des Cvs : Direccte Paca / SESE

#### **Avertissement :**

(1) En raison de la défaillance dans l'acheminement d'une partie des messages de relance envoyés aux demandeurs d'emploi lors de la campagne d'actualisation du mois d'août 2013, le nombre des sorties pour défaut d'actualisation enregistrées au mois d'août 2013 a été inhabituellement élevé, ce qui a eu un impact à la baisse sur le nombre de demandeurs d'emploi inscrits fin août 2013.

## 2.b - DEMANDEURS D'EMPLOI PAR SEXE ET TRANCHE D'ÂGE

### Catégories A, B, C

Parmi l'ensemble des demandeurs d'emploi de catégories A, B, C, en Paca, le nombre d'hommes s'accroît de +1,1 % en un mois (+5,5 % sur un an) et le nombre de femmes s'accroît de +1 % en un mois (+3,2 % sur un an).

Le nombre de demandeurs d'emploi de catégories A, B, C de moins de 25 ans augmente de +1 % (-2 % sur un an). Le nombre de ceux âgés de 25 à 49 ans affiche une hausse de +0,9 % (+3,5 % sur un an), et le nombre de ceux de 50 ans et plus augmente de +1,4 % en avril (+11,5 % sur un an).

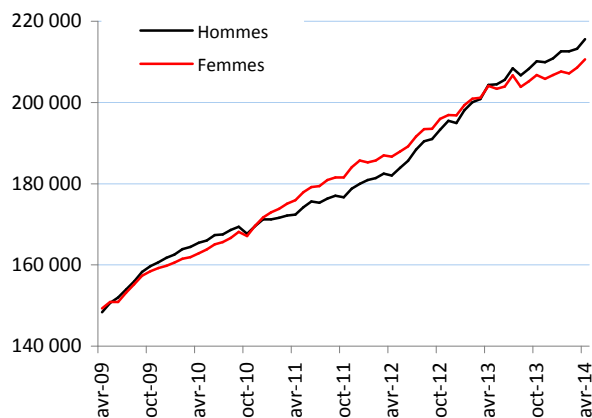
#### Demandeurs d'emploi inscrits en fin de mois à Pôle emploi (catégories A, B, C)

Unités : effectifs et %

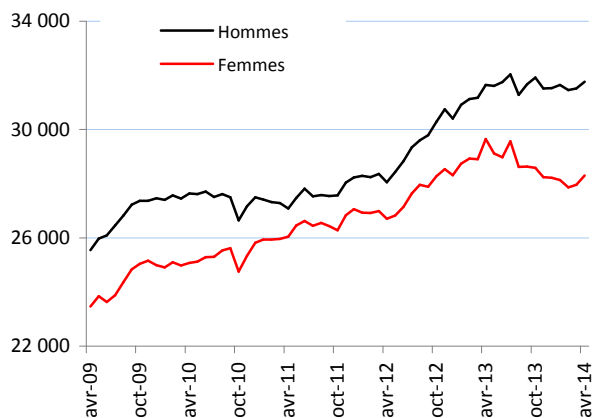
Données CVS	Avril 2013	Mars 2014	Avril 2014	Variation sur un mois	Variation sur un an
<b>Paca</b>					
Hommes	204 288	213 238	215 598	+1,1	+5,5
Femmes	204 085	208 593	210 634	+1,0	+3,2
Moins de 25 ans	61 299	59 477	60 060	+1,0	-2,0
Entre 25 et 49 ans	259 452	266 066	268 494	+0,9	+3,5
50 ans et plus	87 622	96 288	97 678	+1,4	+11,5
Hommes de moins de 25 ans	31 653	31 517	31 764	+0,8	+0,4
Hommes de 25 à 49 ans	129 458	133 922	135 350	+1,1	+4,6
Hommes de 50 ans et plus	43 176	47 800	48 484	+1,4	+12,3
Femmes de moins de 25 ans	29 646	27 960	28 296	+1,2	-4,6
Femmes de 25 à 49 ans	129 993	132 144	133 144	+0,8	+2,4
Femmes de 50 ans et plus	44 446	48 489	49 194	+1,5	+10,7
<b>Ensemble des catégories A, B, C</b>	<b>408 373</b>	<b>421 831</b>	<b>426 232</b>	<b>+1,0</b>	<b>+4,4</b>

Sources : STMT - Pôle emploi, Dares. Calcul des Cvs : Direccte Paca / SESE

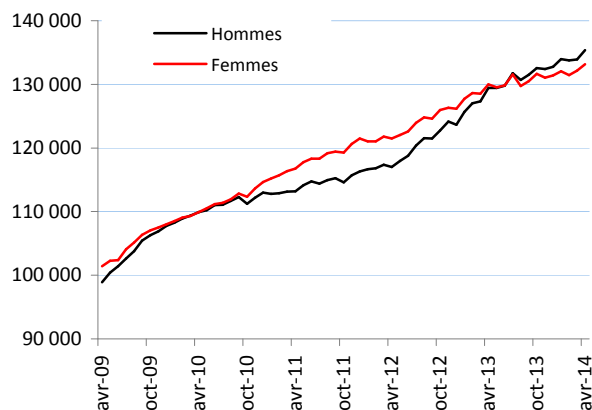
#### Par sexe <sup>(1)</sup> (cvs)



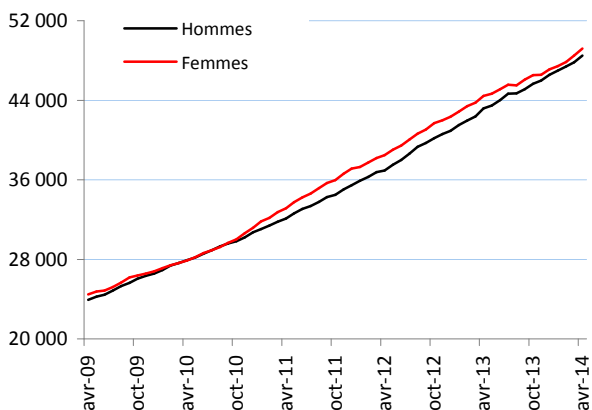
#### Moins de 25 ans <sup>(1)</sup> (cvs)



#### Entre 25 et 49 ans <sup>(1)</sup> (cvs)



#### 50 ans et plus <sup>(1)</sup> (cvs)



Sources : STMT - Pôle emploi, Dares. Calcul des Cvs : Direccte Paca / SESE

#### **Avertissement :**

(1) En raison de la défaillance dans l'acheminement d'une partie des messages de relance envoyés aux demandeurs d'emploi lors de la campagne d'actualisation du mois d'août 2013, le nombre des sorties pour défaut d'actualisation enregistrées au mois d'août 2013 a été inhabituellement élevé, ce qui a eu un impact à la baisse sur le nombre de demandeurs d'emploi inscrits fin août 2013.

## 2.c - DEMANDEURS D'EMPLOI PAR SEXE ET TRANCHE D'ÂGE Par département - Catégorie A

### Demandeurs d'emploi inscrits en fin de mois à Pôle emploi

*Unités : effectifs et %*

<i>Données CVS</i>	Avril 2013	Mars 2014	Avril 2014	Variation sur un mois	Variation sur un an
<b>Alpes-de-Haute-Provence</b>					
Hommes	4 596	4 769	4 766	-0,1	+3,7
Femmes	4 382	4 564	4 502	-1,4	+2,7
Moins de 25 ans	1 536	1 450	1 436	-1,0	-6,5
Entre 25 et 49 ans	5 290	5 516	5 441	-1,4	+2,9
50 ans et plus	2 152	2 367	2 391	+1,0	+11,1
Hommes de moins de 25 ans	842	801	774	-3,3	-8,0
Hommes de 25 à 49 ans	2 676	2 794	2 802	+0,3	+4,7
Hommes de 50 ans et plus	1 079	1 175	1 190	+1,3	+10,3
Femmes de moins de 25 ans	694	650	662	+1,9	-4,7
Femmes de 25 à 49 ans	2 614	2 722	2 639	-3,1	+0,9
Femmes de 50 ans et plus	1 073	1 192	1 201	+0,7	+11,9
<b>Ensemble de la catégorie A</b>	<b>8 978</b>	<b>9 333</b>	<b>9 268</b>	<b>-0,7</b>	<b>+3,2</b>

<i>Données CVS</i>	Avril 2013	Mars 2014	Avril 2014	Variation sur un mois	Variation sur un an
<b>Hautes-Alpes</b>					
Hommes	3 454	3 591	3 661	+2,0	+6,0
Femmes	3 225	3 285	3 298	+0,4	+2,3
Moins de 25 ans	1 098	1 073	1 077	+0,4	-1,9
Entre 25 et 49 ans	4 108	4 185	4 258	+1,7	+3,6
50 ans et plus	1 472	1 618	1 624	+0,4	+10,3
Hommes de moins de 25 ans	601	588	583	-0,9	-3,1
Hommes de 25 à 49 ans	2 147	2 202	2 268	+3,0	+5,6
Hommes de 50 ans et plus	706	801	811	+1,3	+14,9
Femmes de moins de 25 ans	497	485	495	+1,9	-0,5
Femmes de 25 à 49 ans	1 962	1 983	1 990	+0,4	+1,5
Femmes de 50 ans et plus	766	817	813	-0,6	+6,1
<b>Ensemble de la catégorie A</b>	<b>6 679</b>	<b>6 876</b>	<b>6 959</b>	<b>+1,2</b>	<b>+4,2</b>

<i>Données CVS</i>	Avril 2013	Mars 2014	Avril 2014	Variation sur un mois	Variation sur un an
<b>Alpes-Maritimes</b>					
Hommes	32 199	33 926	34 354	+1,3	+6,7
Femmes	28 558	29 905	30 056	+0,5	+5,2
Moins de 25 ans	8 663	8 432	8 570	+1,6	-1,1
Entre 25 et 49 ans	37 887	39 371	39 542	+0,4	+4,4
50 ans et plus	14 207	16 027	16 298	+1,7	+14,7
Hommes de moins de 25 ans	4 651	4 655	4 721	+1,4	+1,5
Hommes de 25 à 49 ans	19 905	20 721	20 921	+1,0	+5,1
Hommes de 50 ans et plus	7 643	8 550	8 713	+1,9	+14,0
Femmes de moins de 25 ans	4 012	3 777	3 849	+1,9	-4,1
Femmes de 25 à 49 ans	17 982	18 651	18 621	-0,2	+3,6
Femmes de 50 ans et plus	6 565	7 477	7 585	+1,4	+15,6
<b>Ensemble de la catégorie A</b>	<b>60 757</b>	<b>63 830</b>	<b>64 410</b>	<b>+0,9</b>	<b>+6,0</b>

Sources : STMT - Pôle emploi, Dares. Calcul des Cvs : Direccte Paca / SESE

## 2.c - DEMANDEURS D'EMPLOI PAR SEXE ET TRANCHE D'ÂGE

### Par département - Catégorie A

#### Demandeurs d'emploi inscrits en fin de mois à Pôle emploi

Unités : effectifs et %

<i>Données CVS</i>	Avril 2013	Mars 2014	Avril 2014	Variation sur un mois	Variation sur un an
<b>Bouches-du-Rhône</b>					
Hommes	65 836	68 024	67 825	-0,3	+3,0
Femmes	59 055	59 355	59 412	+0,1	+0,6
Moins de 25 ans	18 801	18 107	18 031	-0,4	-4,1
Entre 25 et 49 ans	80 323	81 089	80 807	-0,3	+0,6
50 ans et plus	25 767	28 183	28 399	+0,8	+10,2
Hommes de moins de 25 ans	10 078	10 046	9 990	-0,6	-0,9
Hommes de 25 à 49 ans	41 871	42 651	42 408	-0,6	+1,3
Hommes de 50 ans et plus	13 888	15 327	15 427	+0,7	+11,1
Femmes de moins de 25 ans	8 723	8 061	8 041	-0,3	-7,8
Femmes de 25 à 49 ans	38 453	38 437	38 399	-0,1	-0,1
Femmes de 50 ans et plus	11 879	12 856	12 972	+0,9	+9,2
<b>Ensemble de la catégorie A</b>	<b>124 891</b>	<b>127 379</b>	<b>127 237</b>	<b>-0,1</b>	<b>+1,9</b>

<i>Données CVS</i>	Avril 2013	Mars 2014	Avril 2014	Variation sur un mois	Variation sur un an
<b>Var</b>					
Hommes	28 442	30 365	30 518	+0,5	+7,3
Femmes	27 453	28 549	28 482	-0,2	+3,7
Moins de 25 ans	9 610	9 577	9 466	-1,2	-1,5
Entre 25 et 49 ans	33 526	35 153	35 221	+0,2	+5,1
50 ans et plus	12 759	14 184	14 314	+0,9	+12,2
Hommes de moins de 25 ans	5 215	5 221	5 209	-0,2	-0,1
Hommes de 25 à 49 ans	16 657	17 716	17 847	+0,7	+7,1
Hommes de 50 ans et plus	6 569	7 428	7 462	+0,5	+13,6
Femmes de moins de 25 ans	4 395	4 356	4 257	-2,3	-3,1
Femmes de 25 à 49 ans	16 868	17 436	17 374	-0,4	+3,0
Femmes de 50 ans et plus	6 190	6 756	6 851	+1,4	+10,7
<b>Ensemble de la catégorie A</b>	<b>55 895</b>	<b>58 914</b>	<b>59 000</b>	<b>+0,1</b>	<b>+5,6</b>

<i>Données CVS</i>	Avril 2013	Mars 2014	Avril 2014	Variation sur un mois	Variation sur un an
<b>Vaucluse</b>					
Hommes	18 322	18 918	18 948	+0,2	+3,4
Femmes	17 094	17 516	17 638	+0,7	+3,2
Moins de 25 ans	6 130	5 893	5 917	+0,4	-3,5
Entre 25 et 49 ans	21 776	22 240	22 254	+0,1	+2,2
50 ans et plus	7 510	8 300	8 416	+1,4	+12,1
Hommes de moins de 25 ans	3 136	3 103	3 110	+0,2	-0,8
Hommes de 25 à 49 ans	11 150	11 421	11 385	-0,3	+2,1
Hommes de 50 ans et plus	4 036	4 394	4 453	+1,3	+10,3
Femmes de moins de 25 ans	2 994	2 791	2 806	+0,6	-6,3
Femmes de 25 à 49 ans	10 625	10 819	10 869	+0,5	+2,3
Femmes de 50 ans et plus	3 474	3 906	3 963	+1,4	+14,1
<b>Ensemble de la catégorie A</b>	<b>35 416</b>	<b>36 433</b>	<b>36 586</b>	<b>+0,4</b>	<b>+3,3</b>

**2.d - DEMANDEURS D'EMPLOI PAR SEXE ET TRANCHE D'ÂGE**  
**Par département - Catégories A B C**

**Demandeurs d'emploi inscrits en fin de mois à Pôle emploi**

*Unités : effectifs et %*

<i>Données CVS</i>	Avril 2013	Mars 2014	Avril 2014	Variation sur un mois	Variation sur un an
<b>Alpes-de-Haute-Provence</b>					
Hommes	6 521	6 768	6 802	+0,5	+4,3
Femmes	6 874	7 053	7 107	+0,8	+3,4
Moins de 25 ans	2 220	2 106	2 089	-0,8	-5,9
Entre 25 et 49 ans	8 113	8 358	8 412	+0,6	+3,7
50 ans et plus	3 061	3 357	3 408	+1,5	+11,3
Hommes de moins de 25 ans	1 161	1 119	1 104	-1,3	-4,9
Hommes de 25 à 49 ans	3 934	4 100	4 136	+0,9	+5,1
Hommes de 50 ans et plus	1 427	1 549	1 562	+0,8	+9,5
Femmes de moins de 25 ans	1 059	987	985	-0,2	-7,1
Femmes de 25 à 49 ans	4 180	4 258	4 276	+0,4	+2,3
Femmes de 50 ans et plus	1 635	1 808	1 846	+2,1	+12,9
<b>Ensemble des catégories A, B, C</b>	<b>13 395</b>	<b>13 822</b>	<b>13 909</b>	<b>+0,6</b>	<b>+3,8</b>

<i>Données CVS</i>	Avril 2013	Mars 2014	Avril 2014	Variation sur un mois	Variation sur un an
<b>Hautes-Alpes</b>					
Hommes	5 166	5 356	5 426	+1,3	+5,0
Femmes	5 419	5 559	5 568	+0,2	+2,8
Moins de 25 ans	1 651	1 629	1 592	-2,3	-3,6
Entre 25 et 49 ans	6 732	6 909	6 993	+1,2	+3,9
50 ans et plus	2 202	2 377	2 409	+1,4	+9,4
Hommes de moins de 25 ans	846	862	834	-3,2	-1,4
Hommes de 25 à 49 ans	3 345	3 405	3 510	+3,1	+4,9
Hommes de 50 ans et plus	975	1 089	1 082	-0,6	+10,9
Femmes de moins de 25 ans	805	767	758	-1,2	-5,8
Femmes de 25 à 49 ans	3 387	3 504	3 483	-0,6	+2,8
Femmes de 50 ans et plus	1 227	1 288	1 327	+3,0	+8,2
<b>Ensemble des catégories A, B, C</b>	<b>10 585</b>	<b>10 915</b>	<b>10 994</b>	<b>+0,7</b>	<b>+3,9</b>

<i>Données CVS</i>	Avril 2013	Mars 2014	Avril 2014	Variation sur un mois	Variation sur un an
<b>Alpes-Maritimes</b>					
Hommes	41 432	43 864	44 636	+1,8	+7,7
Femmes	40 198	41 974	42 566	+1,4	+5,9
Moins de 25 ans	11 036	10 717	10 984	+2,5	-0,5
Entre 25 et 49 ans	51 530	53 789	54 529	+1,4	+5,8
50 ans et plus	19 065	21 331	21 689	+1,7	+13,8
Hommes de moins de 25 ans	5 757	5 732	5 854	+2,1	+1,7
Hommes de 25 à 49 ans	26 200	27 500	27 955	+1,7	+6,7
Hommes de 50 ans et plus	9 475	10 633	10 828	+1,8	+14,3
Femmes de moins de 25 ans	5 279	4 986	5 130	+2,9	-2,8
Femmes de 25 à 49 ans	25 330	26 289	26 574	+1,1	+4,9
Femmes de 50 ans et plus	9 590	10 698	10 861	+1,5	+13,3
<b>Ensemble des catégories A, B, C</b>	<b>81 630</b>	<b>85 838</b>	<b>87 202</b>	<b>+1,6</b>	<b>+6,8</b>

## 2.d - DEMANDEURS D'EMPLOI PAR SEXE ET TRANCHE D'ÂGE Par département - Catégories A B C

### Demandeurs d'emploi inscrits en fin de mois à Pôle emploi

*Unités : effectifs et %*

<i>Données CVS</i>	Avril 2013	Mars 2014	Avril 2014	Variation sur un mois	Variation sur un an
<b>Bouches-du-Rhône</b>					
Hommes	88 313	91 035	91 709	+0,7	+3,8
Femmes	85 272	85 721	86 352	+0,7	+1,3
Moins de 25 ans	25 321	24 396	24 588	+0,8	-2,9
Entre 25 et 49 ans	113 333	114 431	115 052	+0,5	+1,5
50 ans et plus	34 931	37 929	38 420	+1,3	+10,0
Hommes de moins de 25 ans	13 150	13 090	13 144	+0,4	-0,0
Hommes de 25 à 49 ans	57 439	58 529	58 819	+0,5	+2,4
Hommes de 50 ans et plus	17 723	19 415	19 746	+1,7	+11,4
Femmes de moins de 25 ans	12 171	11 306	11 444	+1,2	-6,0
Femmes de 25 à 49 ans	55 894	55 902	56 233	+0,6	+0,6
Femmes de 50 ans et plus	17 207	18 514	18 675	+0,9	+8,5
<b>Ensemble des catégories A, B, C</b>	<b>173 585</b>	<b>176 756</b>	<b>178 060</b>	<b>+0,7</b>	<b>+2,6</b>

<i>Données CVS</i>	Avril 2013	Mars 2014	Avril 2014	Variation sur un mois	Variation sur un an
<b>Var</b>					
Hommes	37 264	39 585	40 058	+1,2	+7,5
Femmes	40 534	41 740	42 192	+1,1	+4,1
Moins de 25 ans	12 605	12 447	12 484	+0,3	-1,0
Entre 25 et 49 ans	47 553	49 525	50 109	+1,2	+5,4
50 ans et plus	17 640	19 353	19 658	+1,6	+11,4
Hommes de moins de 25 ans	6 509	6 528	6 545	+0,2	+0,5
Hommes de 25 à 49 ans	22 514	23 830	24 204	+1,6	+7,5
Hommes de 50 ans et plus	8 241	9 226	9 310	+0,9	+13,0
Femmes de moins de 25 ans	6 096	5 919	5 939	+0,4	-2,6
Femmes de 25 à 49 ans	25 039	25 695	25 905	+0,8	+3,5
Femmes de 50 ans et plus	9 399	10 127	10 347	+2,2	+10,1
<b>Ensemble des catégories A, B, C</b>	<b>77 798</b>	<b>81 325</b>	<b>82 250</b>	<b>+1,1</b>	<b>+5,7</b>

<i>Données CVS</i>	Avril 2013	Mars 2014	Avril 2014	Variation sur un mois	Variation sur un an
<b>Vaucluse</b>					
Hommes	25 591	26 631	26 967	+1,3	+5,4
Femmes	25 789	26 546	26 850	+1,1	+4,1
Moins de 25 ans	8 466	8 182	8 323	+1,7	-1,7
Entre 25 et 49 ans	32 191	33 053	33 399	+1,0	+3,8
50 ans et plus	10 724	11 941	12 094	+1,3	+12,8
Hommes de moins de 25 ans	4 229	4 185	4 283	+2,3	+1,3
Hommes de 25 à 49 ans	16 027	16 558	16 727	+1,0	+4,4
Hommes de 50 ans et plus	5 336	5 887	5 957	+1,2	+11,6
Femmes de moins de 25 ans	4 237	3 996	4 040	+1,1	-4,6
Femmes de 25 à 49 ans	16 164	16 496	16 672	+1,1	+3,1
Femmes de 50 ans et plus	5 388	6 054	6 137	+1,4	+13,9
<b>Ensemble des catégories A, B, C</b>	<b>51 381</b>	<b>53 176</b>	<b>53 816</b>	<b>+1,2</b>	<b>+4,7</b>



### 3 - ANCIENNETÉ D'INSCRIPTION SUR LES LISTES DES DEMANDEURS D'EMPLOI

En Paca, le nombre de demandeurs d'emploi inscrits à Pôle emploi en catégories A, B, C depuis un an ou plus augmente de +10,2 % sur un an. Le nombre d'inscrits depuis moins d'un an progresse de +0,8 % sur un an. Le nombre d'inscrits depuis deux ans ou plus affiche une évolution de +14,7 % sur un an, en avril 2014.

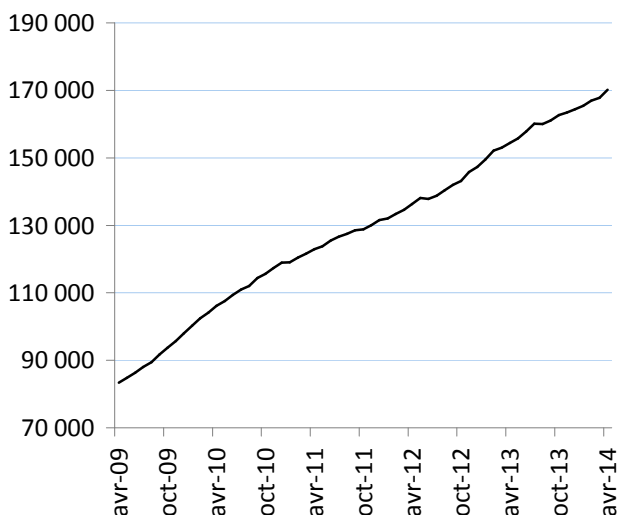
#### Ancienneté d'inscription sur les listes des demandeurs d'emploi inscrits en fin de mois à Pôle emploi (catégories A, B, C)

Unités : effectifs, % et points

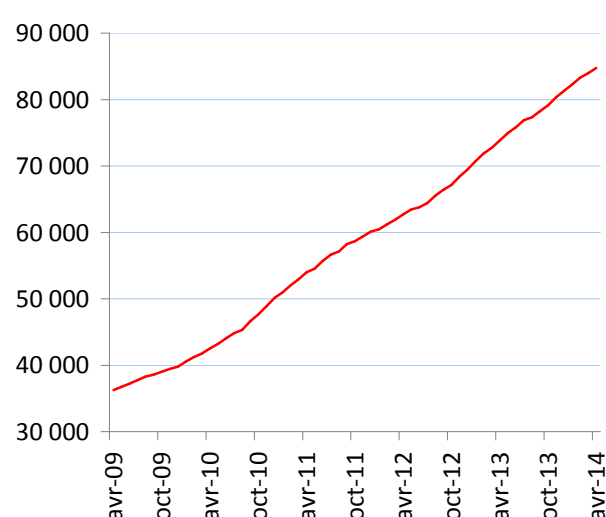
Données CVS	Avril 2013	Mars 2014	Avril 2014	Variation sur un mois	Variation sur un an
<b>Paca</b>					
Moins de 3 mois	98 628	98 989	100 779	+1,8	+2,2
Entre 3 et 6 mois	68 083	69 943	69 554	-0,6	+2,2
Entre 6 et 12 mois	87 277	85 121	85 755	+0,7	-1,7
<b>Moins d'un an</b>	<b>253 987</b>	<b>254 053</b>	<b>256 087</b>	<b>+0,8</b>	<b>+0,8</b>
Entre 1 an et moins de 2 ans	80 516	83 785	85 421	+2,0	+6,1
Entre 2 ans et moins de 3 ans	34 435	38 154	38 178	+0,1	+10,9
Plus de 3 ans	39 436	45 840	46 546	+1,5	+18,0
<b>Un an ou plus (longue durée)</b>	<b>154 386</b>	<b>167 779</b>	<b>170 145</b>	<b>+1,4</b>	<b>+10,2</b>
<b>Deux ans ou plus (très longue durée)</b>	<b>73 871</b>	<b>83 993</b>	<b>84 724</b>	<b>+0,9</b>	<b>+14,7</b>
<i>Part des demandeurs d'emploi inscrits depuis un an ou plus (%)</i>	<i>37,8</i>	<i>39,8</i>	<i>39,9</i>	<i>+ 0,1 pt</i>	<i>+ 2,1 pt</i>
<i>Pour mémoire :</i>					
<b>France métropolitaine (CVS-CJO en milliers)</b>					
Moins de 3 mois	1 100,6	1 119,9	1 136,7	+1,5	+3,3
Entre 3 et 6 mois	765,0	761,3	758,5	-0,4	-0,8
Entre 6 et 12 mois	1 003,8	977,2	976,1	-0,1	-2,8
<b>Moins d'un an</b>	<b>2 869,4</b>	<b>2 858,4</b>	<b>2 871,3</b>	<b>+0,5</b>	<b>+0,1</b>
Entre 1 an et moins de 2 ans	965,9	1 000,9	1 010,9	+1,0	+4,7
Entre 2 ans et moins de 3 ans	416,4	474,0	478,5	+0,9	+14,9
Plus de 3 ans	531,8	616,2	625,2	+1,5	+17,6
<b>Un an ou plus (longue durée)</b>	<b>1 914,1</b>	<b>2 091,1</b>	<b>2 114,6</b>	<b>+1,1</b>	<b>+10,5</b>
<b>Deux ans ou plus (très longue durée)</b>	<b>948,2</b>	<b>1 090,2</b>	<b>1 103,7</b>	<b>+1,2</b>	<b>+16,4</b>
<i>Part des demandeurs d'emploi inscrits depuis un an ou plus (%)</i>	<i>40,0</i>	<i>42,2</i>	<i>42,4</i>	<i>+ 0,2 pt</i>	<i>+ 2,4 pt</i>

Sources : STMT - Pôle emploi, Dares. Calcul des Cvs : Dares, Direccte Paca / SESE

Demandeurs d'emploi inscrits depuis **un an ou plus**  
(données CVS)



Demandeurs d'emploi inscrits depuis **deux ans ou plus**  
(données CVS)



Sources : STMT - Pôle emploi, Dares. Calcul des Cvs : Dares, Direccte Paca / SESE

### 3a - ANCIENNETÉ D'INSCRIPTION SUR LES LISTES DES DEMANDEURS D'EMPLOI Par département

#### Ancienneté d'inscription sur les listes des demandeurs d'emploi inscrits en fin de mois à Pôle emploi (catégories A, B, C)

Unités : effectifs et %

Données CVS	Avril 2013	Mars 2014	Avril 2014	Variation sur un mois	Variation sur un an
<b>Alpes-de-Haute-Provence</b>					
Moins d'un an	8 171	8 140	8 142	+0,0	-0,4
Un an ou plus (longue durée)	5 224	5 682	5 767	+1,5	+10,4
Deux ans ou plus (très longue durée)	2 515	2 912	2 915	+0,1	+15,9
<i>Part des demandeurs d'emploi inscrits depuis plus d'un an (%)</i>	39,0	41,1	41,5	+ 0,4 pt	+ 2,5 pt
<b>Hautes-Alpes</b>					
Moins d'un an	6 970	7 015	7 026	+0,2	+0,8
Un an ou plus (longue durée)	3 615	3 900	3 968	+1,7	+9,8
Deux ans ou plus (très longue durée)	1 642	1 853	1 880	+1,5	+14,5
<i>Part des demandeurs d'emploi inscrits depuis plus d'un an (%)</i>	34,1	35,7	36,1	+ 0,4 pt	+ 1,9 pt
<b>Alpes-Maritimes</b>					
Moins d'un an	53 877	54 460	55 048	+1,1	+2,2
Un an ou plus (longue durée)	27 754	31 378	32 153	+2,5	+15,9
Deux ans ou plus (très longue durée)	12 134	14 650	14 927	+1,9	+23,0
<i>Part des demandeurs d'emploi inscrits depuis plus d'un an (%)</i>	34,0	36,6	36,9	+ 0,3 pt	+ 2,9 pt
<b>Bouches-du-Rhône</b>					
Moins d'un an	102 039	102 082	102 814	+0,7	-0,2
Un an ou plus (longue durée)	70 546	74 674	75 247	+0,8	+6,7
Deux ans ou plus (très longue durée)	35 435	39 019	39 176	+0,4	+10,6
<i>Part des demandeurs d'emploi inscrits depuis plus d'un an (%)</i>	40,6	42,2	42,3	+ 0,0 pt	+ 1,6 pt
<b>Var</b>					
Moins d'un an	50 514	51 073	51 413	+0,7	+1,8
Un an ou plus (longue durée)	27 284	30 251	30 837	+1,9	+13,0
Deux ans ou plus (très longue durée)	12 426	14 431	14 632	+1,4	+17,8
<i>Part des demandeurs d'emploi inscrits depuis plus d'un an (%)</i>	35,1	37,2	37,5	+ 0,3 pt	+ 2,4 pt
<b>Vaucluse</b>					
Moins d'un an	31 416	31 283	31 644	+1,2	+0,7
Un an ou plus (longue durée)	19 965	21 893	22 172	+1,3	+11,1
Deux ans ou plus (très longue durée)	9 718	11 129	11 194	+0,6	+15,2
<i>Part des demandeurs d'emploi inscrits depuis plus d'un an (%)</i>	38,9	41,2	41,2	+ 0,0 pt	+ 2,3 pt

Sources : STMT - Pôle emploi, Dares. Calcul des Cvs : Direccte Paca / SESE

## 4 - FLUX D'ENTRÉES ET DE SORTIES PAR MOTIF

En Paca, les entrées à Pôle emploi en catégories A, B, C augmentent au cours des trois derniers mois de +4,5 % par rapport aux trois mois précédents. Tous les motifs augmentent : les entrées pour démissions (+0,4 %), pour fins de contrat à durée déterminée (+1 %), pour autres licenciements (+4 %), pour reprises d'activité (+6,8 %), pour fins de mission d'intérim (+7,3 %), les premières entrées (+11,4 %) et les entrées pour licenciements économiques (+15 %).

Les sorties de catégories A, B, C affichent une hausse de +3,4 % en Paca, au cours des trois derniers mois par rapport aux trois mois précédents. Les sorties pour reprises d'emploi déclarées (-2,9 %) diminuent, tandis que les sorties pour radiations administratives (+2,1 %), pour cessations d'inscription pour défaut d'actualisation (+4,4 %), pour arrêts de recherche (+5,1 %) et pour entrées en stage (+19,9 %), augmentent dans le même temps.

### Entrées à Pôle emploi par motif (catégories A, B, C)

Unités : effectifs et %

Données CVS	Avril	Mars	Avril	Répartition des motifs en %	Variation trimestrielle sur trois mois glissants*	Variation annuelle sur trois mois glissants**
	2013	2014	2014			
<b>Paca</b>						
Fins de contrat à durée déterminée	13 277	11 264	12 443	26,0	+1,0	-4,9
Fins de mission d'intérim	1 900	1 714	1 963	4,1	+7,3	+0,2
Licenciements économiques ***	1 374	1 238	1 293	2,7	+15,0	+3,4
Autres licenciements	4 192	3 563	3 735	7,8	+4,0	-4,6
Démissions	1 295	1 122	1 180	2,5	+0,4	-9,6
Premières entrées	2 016	2 718	2 938	6,2	+11,4	+46,2
Reprises d'activité	3 270	3 463	3 367	7,0	+6,8	+5,7
Autres cas	19 897	18 683	20 851	43,6	+4,9	+3,9
<b>Ensemble</b>	<b>47 221</b>	<b>43 765</b>	<b>47 770</b>	<b>100,0</b>	<b>+4,5</b>	<b>+2,1</b>
<b>France métropolitaine (Données CVS-CJO en milliers)</b>	<b>503,2</b>	<b>512,8</b>	<b>526,6</b>	<b>100,0</b>	<b>+5,2</b>	<b>+4,3</b>

\*\*\* Y compris fins de CRP, de conventions de conversion et de PAP anticipés

Sources : STMT - Pôle emploi, Dares. Calcul des Cvs : Dares, Direccte Paca / SESE

### Sorties de Pôle emploi par motif (catégories A, B, C)

Unités : effectifs et %

Données CVS	Avril	Mars	Avril	Répartition des motifs en %	Variation trimestrielle sur trois mois glissants*	Variation annuelle sur trois mois glissants**
	2013	2014	2014			
<b>Paca</b>						
Reprises d'emploi déclarées	8 422	8 304	9 672	21,8	-2,9	+5,2
Entrées en stage	3 621	3 094	4 098	9,2	+19,9	+4,9
Arrêts de recherche (maternité, maladie, retraite) :	2 985	2 823	3 270	7,4	+5,1	+6,0
- dont maladies	1 786	1 728	2 044	4,6	+1,8	+10,0
Cessations d'inscription pour défaut d'actualisation	17 765	18 686	18 657	42,0	+4,4	+5,3
Radiations administratives <sup>(1)</sup>	4 823	4 714	4 358	9,8	+2,1	+27,5
Autres cas :	4 436	4 236	4 381	9,9	+0,8	+2,5
- dont changement d'ALE	1 711	1 554	1 633	3,7	+3,2	+4,5
<b>Ensemble</b>	<b>42 052</b>	<b>41 857</b>	<b>44 436</b>	<b>100,0</b>	<b>+3,4</b>	<b>+7,0</b>
<b>France métropolitaine (Données CVS-CJO en milliers)</b>	<b>450,8</b>	<b>496,9</b>	<b>486,7</b>	<b>100,0</b>	<b>+5,0</b>	<b>+7,8</b>

Sources : STMT - Pôle emploi, Dares. Calcul des Cvs : Dares, Direccte Paca / SESE

\*Evolution sur les trois derniers mois par rapport aux trois mois précédents

\*\*Evolution sur les trois derniers mois par rapport aux mêmes trois mois de l'année précédente

#### **Avertissement (voir encadré 3 page 9 pour plus de détails) :**

(1) - Depuis le 1er janvier 2013, les radiations administratives prennent effet à la date de leur notification, et non plus à la date du manquement qui les motive. Ce changement de règle a eu un impact à la baisse sur le nombre de radiations administratives et donc le nombre de sorties totales en janvier 2013. A partir du mois de février 2013, le nombre de radiations administratives retrouve, en moyenne, un niveau correspondant à celui qui aurait été observé si les règles n'avaient pas été modifiées.

Par ailleurs, ce changement de règles a modifié la saisonnalité du nombre de radiations administratives. Du fait d'un recul limité pour estimer l'effet de cette nouvelle saisonnalité, la série corrigée des variations saisonnières peut présenter à compter de janvier 2013 un caractère plus heurté que par le passé.

- A compter d'avril 2013, des évolutions du système d'information de Pôle emploi ont permis d'homogénéiser l'application des procédures en cas de manquement d'un demandeur d'emploi et d'alléger la charge administrative des conseillers. Elles ont pu contribuer à accroître le nombre de radiations administratives. Dans la majorité des cas, les radiations supplémentaires prononcées le sont pour une durée de 15 jours.

## 4a - FLUX D'ENTRÉES ET DE SORTIES Par département

### Entrées et sorties à Pôle emploi (catégories A, B, C)

*Unités : effectifs et %*

<i>Données CVS</i>	Avril 2013	Mars 2014	Avril 2014	Variation trimestrielle sur trois mois glissants*	Variation annuelle sur trois mois glissants**
<b>Alpes-de-Haute-Provence</b>					
Entrées à Pôle emploi	1 593	1 294	1 615	+2,7	+0,3
Sorties de Pôle emploi	1 326	1 374	1 467	+6,2	+8,0
<b>Hautes-Alpes</b>					
Entrées à Pôle emploi	1 470	1 293	1 445	+5,4	+3,1
Sorties de Pôle emploi	1 229	1 191	1 276	+6,3	+12,5
<b>Alpes-Maritimes</b>					
Entrées à Pôle emploi	10 461	9 759	10 548	+4,7	+2,8
Sorties de Pôle emploi	9 070	9 338	9 584	+5,2	+9,4
<b>Bouches-du-Rhône</b>					
Entrées à Pôle emploi	18 479	17 473	18 798	+4,4	+2,6
Sorties de Pôle emploi	16 977	16 891	17 808	+1,8	+6,9
<b>Var</b>					
Entrées à Pôle emploi	9 686	8 701	9 429	+5,8	+0,6
Sorties de Pôle emploi	8 591	8 219	8 874	+3,7	+3,3
<b>Vaucluse</b>					
Entrées à Pôle emploi	5 529	5 253	5 934	+2,8	+2,6
Sorties de Pôle emploi	4 855	4 843	5 427	+3,5	+7,7

Sources : STMT - Pôle emploi, Dares. Calcul des Cvs : Direccte Paca / SESE

\*Evolution sur les trois derniers mois par rapport aux trois mois précédents

\*\*Evolution sur les trois derniers mois par rapport aux mêmes trois mois de l'année précédente

## 5a - DEMANDEURS D'EMPLOI AYANT UN DROIT PAYABLE AU RSA

En Paca, en avril 2014, le nombre de demandeurs d'emploi inscrits en catégorie A et ayant un droit payable au Revenu de solidarité active (RSA) est de 62 950 (soit 21,3 % des demandeurs d'emploi inscrits en catégorie A, données brutes). En avril, le nombre de demandeurs d'emploi inscrits en catégories A, B, C et ayant un droit payable au RSA est de 76 655 (soit 18,2 % des demandeurs d'emploi inscrits en catégories A, B, C, données brutes).

Les entrées à Pôle emploi en catégories A, B, C des bénéficiaires ayant un droit payable au RSA sont de 6 959 en avril (soit 17,2 % des entrées en catégories A, B, C, données brutes). Les sorties de Pôle emploi en catégories A, B, C des bénéficiaires ayant un droit payable au RSA sont de 7 664 en avril (soit 16,4 % des sorties en catégories A, B, C, données brutes).

### Demandeurs d'emploi ayant un droit payable au RSA inscrits en fin de mois à Pôle emploi

Unités : effectifs et %

Données brutes	Avril 2013	Mars 2014	Avril 2014	Variation sur un an
<b>Paca</b>				
<b>Catégorie A</b>	<b>58 659</b>	<b>64 123</b>	<b>62 950</b>	+7,3
Catégorie B	7 714	8 059	8 236	+6,8
Catégorie C	5 312	4 989	5 469	+3,0
<b>Catégories A, B, C</b>	<b>71 685</b>	<b>77 171</b>	<b>76 655</b>	+6,9
Catégorie D	1 530	1 863	1 849	+20,8
Catégorie E	3 568	4 272	4 497	+26,0
Catégories A, B, C, D, E	76 783	83 306	83 001	+8,1
Part dans l'ensemble des demandeurs d'emploi de catégorie A	20,6	20,8	21,3	+ 0,7 pt
Part dans l'ensemble des demandeurs d'emploi de catégories A, B, C	17,8	18,0	18,2	+ 0,4 pt
<i>Pour mémoire :</i>				
<b>France métropolitaine</b>				
Part dans l'ensemble des demandeurs d'emploi de catégorie A	19,8	20,2	20,8	+ 1,0 pt
Part dans l'ensemble des demandeurs d'emploi de catégories A, B, C	16,3	16,8	17,1	+ 0,8 pt

Sources : STMT - Pôle emploi, Dares.

### Demandeurs d'emploi ayant un droit payable au RSA inscrits en fin de mois à Pôle emploi (catégories de RSA\*)

Unités : effectifs et %

Données brutes	Avril 2013	Mars 2014	Avril 2014	Variation sur un an
<b>Paca</b>				
<b>Demandeurs d'emploi en catégorie A</b>				
RSA socle seul	48 833	53 348	52 473	+7,5
RSA socle et activité	4 647	5 427	5 245	+12,9
RSA activité seul	5 179	5 348	5 232	+1,0
<b>Demandeurs d'emploi en catégories A, B, C</b>				
RSA socle seul	52 216	56 378	55 904	+7,1
RSA socle et activité	8 883	9 947	9 877	+11,2
RSA activité seul	10 586	10 846	10 874	+2,7

Sources : STMT - Pôle emploi, Dares.

\* cf. encadré 1 p.16 à 18 pour une définition des composantes

### Entrées et sorties à Pôle emploi des demandeurs d'emploi ayant un droit payable au RSA (catégories A, B, C)

Unités : effectifs et %

Données brutes	Avril 2013	Mars 2014	Avril 2014	Variation sur un an
<b>Paca</b>				
<b>Entrées</b>				
Entrées des demandeurs d'emploi ayant un droit payable au RSA	6 810	7 306	6 959	+2,2
Part dans l'ensemble des entrées	17,0	18,4	17,2	+ 0,2 pt
<b>Sorties</b>				
Sorties des demandeurs d'emploi ayant un droit payable au RSA	7 209	7 730	7 664	+6,3
Part dans l'ensemble des sorties	16,4	17,7	16,4	+ 0,0 pt

Sources : STMT - Pôle emploi, Dares.

#### **Avertissement :**

Sont repérées ici les personnes ayant un droit payable au RSA i.e. les bénéficiaires (allocataires ou conjoints) d'une allocation au titre du RSA. Le nombre de ces bénéficiaires n'est pas directement comparable à celui des demandeurs d'emploi ayant des droits ouverts. En effet, ce dernier recouvre également des personnes dont le droit est suspendu. L'information sur le nombre de demandeurs d'emploi ayant un droit payable au RSA n'est disponible que depuis juillet 2010.

Cf. encadré 1 « sources et définitions », p.16 à 18, pour plus d'informations à ce sujet.

**5b - DEMANDEURS D'EMPLOI AYANT UN DROIT PAYABLE AU RSA  
(inscrits en fin de mois à Pôle emploi) - Par département**

*Unités : effectifs et %*

<i>Données brutes</i>	<b>Avril 2013</b>	<b>Mars 2014</b>	<b>Avril 2014</b>	<b>Variation sur un an</b>
<b>Alpes-de-Haute-Provence</b>				
<b>Catégorie A</b>	<b>1 576</b>	<b>1 725</b>	<b>1 694</b>	+7,5
Catégorie B	218	233	248	+13,8
Catégorie C	171	177	173	+1,2
<b>Catégorie A, B, C</b>	<b>1 965</b>	<b>2 135</b>	<b>2 115</b>	+7,6
Catégorie D	50	66	66	+32,0
Catégorie E	97	133	144	+48,5
Catégories A, B, C, D, E	2 112	2 334	2 325	+10,1
Part dans l'ensemble des demandeurs d'emploi de catégorie A	17,9	18,4	18,6	+ 0,7 pt
Part dans l'ensemble des demandeurs d'emploi de catégories A, B, C	14,7	15,4	15,3	+ 0,5 pt
<b>Hautes-Alpes</b>				
<b>Catégorie A</b>	<b>748</b>	<b>755</b>	<b>771</b>	+3,1
Catégorie B	130	168	133	+2,3
Catégorie C	120	93	110	-8,3
<b>Catégorie A, B, C</b>	<b>998</b>	<b>1 016</b>	<b>1 014</b>	+1,6
Catégorie D	33	61	59	+78,8
Catégorie E	67	79	89	+32,8
Catégories A, B, C, D, E	1 098	1 156	1 162	+5,8
Part dans l'ensemble des demandeurs d'emploi de catégorie A	11,2	13,0	11,1	- 0,1 pt
Part dans l'ensemble des demandeurs d'emploi de catégories A, B, C	9,3	10,0	9,1	- 0,2 pt
<b>Alpes-Maritimes</b>				
<b>Catégorie A</b>	<b>9 985</b>	<b>11 096</b>	<b>11 040</b>	+10,6
Catégorie B	1 330	1 433	1 506	+13,2
Catégorie C	668	654	722	+8,1
<b>Catégorie A, B, C</b>	<b>11 983</b>	<b>13 183</b>	<b>13 268</b>	+10,7
Catégorie D	222	300	293	+32,0
Catégorie E	524	596	595	+13,5
Catégories A, B, C, D, E	12 729	14 079	14 156	+11,2
Part dans l'ensemble des demandeurs d'emploi de catégorie A	16,9	16,9	17,6	+ 0,7 pt
Part dans l'ensemble des demandeurs d'emploi de catégories A, B, C	14,8	14,9	15,4	+ 0,5 pt
<b>Bouches-du-Rhône</b>				
<b>Catégorie A</b>	<b>29 831</b>	<b>31 999</b>	<b>31 201</b>	+4,6
Catégorie B	3 558	3 705	3 735	+5,0
Catégorie C	2 674	2 503	2 691	+0,6
<b>Catégorie A, B, C</b>	<b>36 063</b>	<b>38 207</b>	<b>37 627</b>	+4,3
Catégorie D	783	929	922	+17,8
Catégorie E	1 811	2 347	2 527	+39,5
Catégories A, B, C, D, E	38 657	41 483	41 076	+6,3
Part dans l'ensemble des demandeurs d'emploi de catégorie A	24,4	24,9	25,1	+ 0,6 pt
Part dans l'ensemble des demandeurs d'emploi de catégories A, B, C	20,9	21,4	21,3	+ 0,4 pt
<b>Var</b>				
<b>Catégorie A</b>	<b>10 086</b>	<b>11 417</b>	<b>11 047</b>	+9,5
Catégorie B	1 604	1 642	1 647	+2,7
Catégorie C	1 032	928	1 062	+2,9
<b>Catégorie A, B, C</b>	<b>12 722</b>	<b>13 987</b>	<b>13 756</b>	+8,1
Catégorie D	243	285	274	+12,8
Catégorie E	671	678	678	+1,0
Catégories A, B, C, D, E	13 636	14 950	14 708	+7,9
Part dans l'ensemble des demandeurs d'emploi de catégorie A	19,0	18,6	19,7	+ 0,7 pt
Part dans l'ensemble des demandeurs d'emploi de catégories A, B, C	16,8	16,7	17,1	+ 0,4 pt
<b>Vaucluse</b>				
<b>Catégorie A</b>	<b>6 433</b>	<b>7 131</b>	<b>7 197</b>	+11,9
Catégorie B	874	878	967	+10,6
Catégorie C	647	634	711	+9,9
<b>Catégorie A, B, C</b>	<b>7 954</b>	<b>8 643</b>	<b>8 875</b>	+11,6
Catégorie D	199	222	235	+18,1
Catégorie E	398	439	464	+16,6
Catégories A, B, C, D, E	8 551	9 304	9 574	+12,0
Part dans l'ensemble des demandeurs d'emploi de catégorie A	18,7	19,1	20,2	+ 1,5 pt
Part dans l'ensemble des demandeurs d'emploi de catégories A, B, C	15,6	16,0	16,7	+ 1,0 pt

Sources : STMT - Pôle emploi, Dares.

## 6 - OFFRES D'EMPLOI COLLECTÉES PAR PÔLE EMPLOI

Les offres d'emploi collectées par Pôle emploi augmentent de +5,1 % au cours des trois derniers mois en Paca (+0,9 % au regard des mêmes mois de l'année précédente). Cette hausse trimestrielle concerne les offres d'emploi temporaires (de un à six mois, +7,5 %) et les offres d'emploi occasionnels (moins d'un mois, +36 %), tandis que les offres d'emploi durables (plus de six mois, -1,5 %) diminuent.

### Offres d'emploi collectées par Pôle emploi

Unités : effectifs et %

Données CVS	Avril 2013	Mars 2014	Avril 2014	Variation trimestrielle sur trois mois glissants*	Variation annuelle sur trois mois glissants**
<b>Paca</b>					
- Emplois durables (plus de 6 mois)	9 282	9 515	10 020	-1,5	+9,8
- Emplois non durables (6 mois ou moins)	11 183	8 854	10 759	+12,1	-6,1
<i>dont temporaires (de 1 à 6 mois)</i>	9 430	7 477	9 012	+7,5	-11,4
<i>dont occasionnels (de moins d'1 mois)</i>	1 753	1 377	1 747	+36,0	+24,6
<b>Ensemble</b>	<b>20 465</b>	<b>18 369</b>	<b>20 779</b>	<b>+5,1</b>	<b>+0,9</b>
<b>France métropolitaine (données CVS-CJO en milliers)</b>					
- Emplois durables (plus de 6 mois)	101,6	107,2	114,2	+4,0	+9,9
- Emplois non durables (6 mois ou moins)	115,7	110,7	117,7	-2,1	-3,7
<i>dont temporaires (de 1 à 6 mois)</i>	88,5	84,0	91,3	-1,7	-3,4
<i>dont occasionnels (de moins d'1 mois)</i>	27,2	26,7	26,4	-3,5	-4,9
<b>Ensemble</b>	<b>217,3</b>	<b>217,9</b>	<b>231,9</b>	<b>+0,8</b>	<b>+2,6</b>
<b>Offres d'emploi collectées par Pôle emploi (par département)</b>					
<b>Alpes-de-Haute-Provence</b>					
- Emplois durables (plus de 6 mois)	161	146	124	-40,9	-19,3
- Emplois non durables (6 mois ou moins)	300	236	249	+35,2	-16,2
<i>dont temporaires (de 1 à 6 mois)</i>	267	210	229	+34,6	-17,1
<i>dont occasionnels (de moins d'1 mois)</i>	33	26	20	+40,9	-7,7
<b>Ensemble</b>	<b>461</b>	<b>382</b>	<b>373</b>	<b>-6,7</b>	<b>-17,3</b>
<b>Hautes-Alpes</b>					
- Emplois durables (plus de 6 mois)	158	163	145	-1,2	+2,3
- Emplois non durables (6 mois ou moins)	490	362	488	+63,6	+12,2
<i>dont temporaires (de 1 à 6 mois)</i>	412	340	382	+65,6	+12,1
<i>dont occasionnels (de moins d'1 mois)</i>	78	22	106	+51,1	+13,1
<b>Ensemble</b>	<b>648</b>	<b>525</b>	<b>633</b>	<b>+40,9</b>	<b>+9,6</b>
<b>Alpes-Maritimes</b>					
- Emplois durables (plus de 6 mois)	1 966	1 969	1 988	-3,3	+0,5
- Emplois non durables (6 mois ou moins)	2 728	1 977	2 394	+9,7	-8,9
<i>dont temporaires (de 1 à 6 mois)</i>	2 224	1 622	2 131	+1,7	-17,5
<i>dont occasionnels (de moins d'1 mois)</i>	504	355	263	+45,1	+34,6
<b>Ensemble</b>	<b>4 695</b>	<b>3 945</b>	<b>4 382</b>	<b>+3,6</b>	<b>-4,9</b>
<b>Bouches-du-Rhône</b>					
- Emplois durables (plus de 6 mois)	4 780	4 923	5 193	+4,4	+16,1
- Emplois non durables (6 mois ou moins)	4 449	3 453	4 067	+13,8	-8,9
<i>dont temporaires (de 1 à 6 mois)</i>	3 804	2 940	3 478	+7,0	-13,8
<i>dont occasionnels (de moins d'1 mois)</i>	645	513	589	+61,4	+23,5
<b>Ensemble</b>	<b>9 229</b>	<b>8 376</b>	<b>9 260</b>	<b>+8,3</b>	<b>+3,5</b>
<b>Var</b>					
- Emplois durables (plus de 6 mois)	1 460	1 497	1 628	-13,4	+8,0
- Emplois non durables (6 mois ou moins)	1 818	1 786	2 153	+11,8	+4,6
<i>dont temporaires (de 1 à 6 mois)</i>	1 551	1 450	1 575	+12,7	-2,1
<i>dont occasionnels (de moins d'1 mois)</i>	267	336	578	+8,8	+41,6
<b>Ensemble</b>	<b>3 277</b>	<b>3 283</b>	<b>3 781</b>	<b>-1,1</b>	<b>+6,1</b>
<b>Vaucluse</b>					
- Emplois durables (plus de 6 mois)	757	817	941	+5,3	+10,0
- Emplois non durables (6 mois ou moins)	1 398	1 040	1 408	-2,4	-8,8
<i>dont temporaires (de 1 à 6 mois)</i>	1 173	914	1 216	-4,5	-9,6
<i>dont occasionnels (de moins d'1 mois)</i>	225	126	192	+8,6	-4,8
<b>Ensemble</b>	<b>2 154</b>	<b>1 857</b>	<b>2 349</b>	<b>+0,5</b>	<b>-2,1</b>

Sources : STMT - Pôle emploi, Dares. Calcul des Cvs : Dares, Direccte Paca / SESE

\*Evolution sur les trois derniers mois par rapport aux trois mois précédents

\*\*Evolution sur les trois derniers mois par rapport aux mêmes trois mois de l'année précédente

#### Avertissement :

Les offres collectées par Pôle emploi sont les offres d'emploi déposées par les employeurs auprès de Pôle emploi. Depuis juillet 2013, des offres déposées auprès de partenaires de Pôle emploi sont également publiées sur le site internet de Pôle emploi, afin de permettre une plus grande visibilité des offres et faciliter le rapprochement avec les demandes d'emploi. Le nombre d'offres d'emploi collectées publié ici ne correspond donc pas à l'ensemble des offres accessibles par les demandeurs d'emploi sur le site pole-emploi.fr.

# Encadré 1 - Sources et définitions

## Demandeurs d'emploi inscrits en fin de mois à Pôle emploi

### Catégories de demandeurs d'emploi

Les demandeurs d'emploi inscrits à Pôle emploi sont regroupés en différentes catégories. Conformément aux recommandations du rapport du Cnis sur la définition d'indicateurs en matière d'emploi, de chômage, de sous-emploi et de précarité de l'emploi (septembre 2008), la Dares et Pôle emploi présentent à des fins d'analyse statistique les données sur les demandeurs d'emploi inscrits à Pôle emploi en fonction des catégories suivantes :

- catégorie A : demandeurs d'emploi tenus de faire des actes positifs de recherche d'emploi, sans emploi ;
- catégorie B : demandeurs d'emploi tenus de faire des actes positifs de recherche d'emploi, ayant exercé une activité réduite courte (i.e. de 78 heures ou moins au cours du mois) ;
- catégorie C : demandeurs d'emploi tenus de faire des actes positifs de recherche d'emploi, ayant exercé une activité réduite longue (i.e. de plus de 78 heures au cours du mois) ;
- catégorie D : demandeurs d'emploi non tenus de faire des actes positifs de recherche d'emploi (en raison d'un stage, d'une formation, d'une maladie...), sans emploi ;
- catégorie E : demandeurs d'emploi non tenus de faire des actes positifs de recherche d'emploi, en emploi (par exemple : bénéficiaires de contrats aidés).

Dans les fichiers administratifs de Pôle emploi, huit catégories de demandeurs d'emploi sont utilisées (catégories 1 à 8). Ces catégories ont été définies par arrêté (arrêté du 5 février 1992 complété par l'arrêté du 5 mai 1995). Jusqu'au mois de février 2009, les publications étaient fondées sur ces catégories. Le tableau suivant présente la correspondance entre les catégories utilisées à des fins de publication statistique à partir de mars 2009 et les catégories administratives auxquelles Pôle emploi a recours dans sa gestion des demandeurs d'emploi :

Catégories statistiques	Catégories administratives
Catégorie A	Catégories 1, 2, 3 hors activité réduite
Catégorie B	Catégories 1, 2, 3 en activité réduite
Catégorie C	Catégories 6, 7, 8
Catégorie D	Catégorie 4
Catégorie E	Catégorie 5
Catégories A, B, C	Catégories 1, 2, 3, 6, 7, 8

La situation réelle au regard de l'emploi des demandeurs d'emploi peut, dans certains cas, ne pas correspondre à la catégorie dans laquelle ils sont enregistrés : si cette correspondance est contrôlée pour les demandeurs d'emploi indemnisés, il n'en est pas de même des demandeurs d'emploi non indemnisés.

Les entrées et les sorties des listes de Pôle emploi sont enregistrées pour l'ensemble A, B, C et non au niveau de chacune des catégories A, B ou C.

### Ancienneté sur les listes de Pôle emploi

L'ancienneté d'inscription à la fin du mois  $m$  sur les listes d'un demandeur d'emploi inscrit à Pôle emploi mesure le nombre de jours qu'il a passé sur les listes (en catégories A, B, C). Cette notion se rapporte aux effectifs de demandeurs d'emploi inscrits en catégorie A, B, et C.

Du fait du mode d'enregistrement des entrées et des sorties, il n'est pas possible de calculer l'ancienneté en catégorie A (respectivement B ou C) ou la durée passée sans discontinuité dans la catégorie A (respectivement B ou C).

De manière conventionnelle, un demandeur d'emploi qui est resté inscrit plus de 12 mois sur les listes de Pôle emploi (i.e. son ancienneté sur les listes est supérieure à 1 an) peut être qualifié de demandeur d'emploi de longue durée. S'il est inscrit depuis plus de 24 mois, il est considéré comme étant demandeur d'emploi de très longue durée.

### Motifs d'entrée et de sortie des listes de Pôle emploi pour les catégories A, B, C

Les flux d'entrée et de sortie des listes sont présentés suivant différents motifs.

Parmi les motifs d'entrée :

- les premières entrées correspondent aux cas où la demande d'emploi est enregistrée alors que la personne se présente pour la première fois sur le marché du travail, notamment lorsqu'elle vient d'achever ses études ou lorsqu'elle était auparavant inactive ;

- les autres cas recouvrent des situations ne correspondant à aucune autre ventilation, y compris les entrées pour rupture conventionnelle de CDI.

Parmi les motifs de sortie :

- les arrêts de recherche sont liés à une maladie, un congé de maternité, un accident du travail, un départ en retraite ou une dispense de recherche d'emploi ;

- les cessations d'inscription pour défaut d'actualisation correspondent aux cas où le demandeur d'emploi n'a pas actualisé sa déclaration de situation mensuelle.



## Encadré 1 - Sources et définitions (suite)

- les radiations administratives peuvent intervenir lorsque le demandeur d'emploi ne répond pas à une convocation, lorsqu'il fait une fausse déclaration ou lorsqu'il refuse une offre d'emploi (le motif d'offre raisonnable d'emploi a été ajouté en octobre 2008), une formation, une visite médicale, un contrat d'apprentissage ou de professionnalisation, un contrat aidé, une action d'insertion. La suspension qui en découle peut aller de 15 jours à 12 mois suivant la cause ;
- les autres cas recouvrent des situations ne correspondant à aucune autre ventilation.

Les motifs de sortie des listes de Pôle emploi sont mal connus dans les fichiers administratifs. En particulier, dans les statistiques publiées ici, les reprises d'emploi déclarées sous-estiment le nombre de reprises réelles d'emploi. En effet, chaque mois, de nombreux demandeurs d'emploi sortent des listes parce qu'ils n'ont pas actualisé leur situation mensuelle en fin de mois (ils sont alors enregistrés dans le motif « cessation d'inscription pour défaut d'actualisation ») ou à la suite d'une radiation administrative, par exemple pour non réponse à convocation. Or, une partie de ces demandeurs d'emploi a en fait retrouvé un emploi. L'enquête trimestrielle Sortants de Pôle emploi et de la Dares fournit une estimation de la part des sorties réelles pour reprise d'emploi.

### Les offres d'emploi collectées et satisfaites à Pôle emploi

Pôle emploi collecte des offres d'emploi auprès des entreprises. Une partie d'entre elles sont satisfaites. Les statistiques comptabilisent comme satisfaite une offre pour laquelle l'employeur a trouvé une personne pour occuper le poste proposé, indépendamment de la façon dont il a réussi à le pourvoir (grâce à Pôle emploi ou par un autre moyen). Les offres collectées et satisfaites publiées ici sont classées suivant trois types :

- les offres d'emploi durable, pour des contrats de plus de six mois ;
- les offres d'emploi temporaire, pour des contrats compris entre un et six mois ;
- les offres d'emploi occasionnel, pour des contrats de moins d'un mois.

Les rapprochements entre les offres et les demandes d'emploi doivent être faits avec précaution dans la mesure où une partie des besoins de recrutement des entreprises ne donne pas lieu au dépôt d'une offre auprès de Pôle emploi et ce dans des proportions qui peuvent varier selon la qualification de l'emploi, le secteur d'activité ou la taille de l'entreprise.

### Méthodologie de correction des variations saisonnières

La méthodologie adoptée pour corriger les séries publiées ici se décompose en deux étapes détaillées ci-après. Les estimations des coefficients de variations saisonnières sont réalisées sur la période allant de janvier 1996 à décembre 2013 pour la région Paca et la France. Les coefficients saisonniers sont projetés sur l'ensemble de l'année 2014, de sorte que la campagne de traitement statistique des séries n'ait lieu qu'une seule fois par an, au mois de février, quand toutes les données de l'année antérieure sont disponibles.

#### 1ère étape : correction des variations saisonnières

Les séries publiées ici sont marquées par des phénomènes récurrents, de type saisonniers, qui ne reflètent pas des mouvements de nature économique. Il est nécessaire d'en faire abstraction pour analyser les fluctuations purement conjoncturelles de ces séries : il faut raisonner sur des données corrigées des variations saisonnières (CVS).

Celles-ci permettent d'éliminer la composante saisonnière de chaque série pour ne garder que les composantes liées à la tendance (i.e. à l'évolution de long terme de la série), au cycle (i.e. aux fluctuations de court terme) et à certaines irrégularités (fluctuations résiduelles non périodiques). Pour les séries France et France Métropolitaine, la CVS est appliquée aux données préalablement corrigées des jours ouvrables.

#### 2ème étape : mise en cohérence des différentes ventilations

Les séries désaisonnalisées sont mises en cohérence, de sorte que la somme de séries désaisonnalisées soit égale à la série désaisonnalisée de la somme des séries brutes.

### Demandeurs d'emploi ayant un droit payable au Revenu de solidarité active (RSA)

Le Revenu de solidarité active (RSA) est entré en vigueur le 1<sup>er</sup> juin 2009 en France. Il a pour objet « d'assurer à ses bénéficiaires des moyens convenables d'existence, afin de lutter contre la pauvreté, encourager l'exercice ou le retour à une activité professionnelle et aider à l'insertion sociale des bénéficiaires » (loi n°2008-1249 du 1<sup>er</sup> décembre 2008). Il remplace le Revenu minimum d'insertion (RMI), l'Allocation de parent isolé (API) ainsi que les mécanismes d'intéressement liés à la reprise d'emploi.

Le RSA est une allocation destinée à porter les ressources du foyer au niveau d'un revenu garanti. Le revenu garanti est calculé pour chaque foyer en faisant la somme :

- d'un montant forfaitaire dont le niveau varie en fonction de la composition du foyer et du nombre d'enfants à charge et qui correspondait en juin 2009 au montant du RMI ou de l'API pour les parents isolés,
- de 62 % des revenus d'activité des membres du foyer, s'il y en a.

Un bénéficiaire du RSA est tenu « de rechercher un emploi, d'entreprendre les démarches nécessaires à la création de sa propre activité ou d'entreprendre les actions nécessaires à une meilleure insertion sociale ou professionnelle » s'il remplit les conditions suivantes (article L.262-28) :

- les ressources de son foyer sont inférieures à un certain montant forfaitaire, dont le niveau varie en fonction de la composition du foyer et du nombre d'enfants à charge (460,09 €/mois pour un célibataire sans enfant) ;
- il est sans emploi ou ne tire de l'exercice de son activité professionnelle que des revenus inférieurs à 500 € (décret n°2009-404 du 15 avril 2009).

Pour un bénéficiaire du RSA majoré (i.e. une personne isolée assumant la charge d'un ou de plusieurs enfants ou étant enceinte), il est tenu compte des sujétions particulières auxquelles celui-ci est contraint, notamment en matière de garde d'enfants.

Un bénéficiaire du RSA tenu aux obligations précisées ci-dessus est orienté par le Conseil général :

- de façon prioritaire, lorsqu'il est disponible pour occuper un emploi, soit vers Pôle emploi soit, si le département décide d'y recourir, vers un autre organisme participant au service public de l'emploi (mission locale, PLIE, organisme privé de placement...);
- vers les autorités ou organismes compétents en matière d'insertion sociale lorsque des difficultés (de logement ou de santé notamment) font temporairement obstacle à son engagement dans une démarche de recherche d'emploi.

## Encadré 1 - Sources et définitions (fin)

À compter de juin 2010, sont repérés dans le système d'information statistique de Pôle emploi les demandeurs d'emploi ayant un droit payable au RSA i.e. les bénéficiaires (allocataires ou conjoints) d'une allocation au titre du RSA. Entre juin 2009 et mai 2010, seuls étaient repérés dans les fichiers de Pôle emploi les demandeurs d'emploi ayant des droits ouverts au RSA i.e. les personnes ayant un droit payable au RSA, les personnes ayant un droit au RSA suspendu pendant 4 mois maximum (notamment pour non respect des devoirs qui leur incombent, non renouvellement de déclaration trimestrielle de ressources, dépassement du seuil de ressources, ou parce que la demande est en cours de traitement). Parmi ces demandeurs d'emploi repérés comme ayant des droits ouverts au RSA, certains ne percevront pas le RSA. Les données relatives aux demandeurs d'emploi ayant des droits ouverts au RSA ne sont plus publiées depuis janvier 2011.

Quatre catégories d'indicateurs relatifs aux demandeurs d'emploi ayant un droit payable au RSA sont publiées :

- les demandeurs d'emploi inscrits en fin de mois à Pôle emploi et ayant un droit payable au RSA ;
- les demandeurs d'emploi inscrits en fin de mois ayant un droit payable au RSA selon la composante de RSA. Il existe trois composantes de RSA : le RSA socle seul, le RSA socle et activité, le RSA activité seul. Le RSA socle seul bénéficie aux foyers qui n'ont pas de revenu d'activité, il est égal à un montant forfaitaire. Le RSA socle et activité bénéficie aux foyers qui ont de faibles revenus d'activité et dont l'ensemble des ressources est inférieur au montant forfaitaire. Le RSA activité seul bénéficie aux foyers qui ont de faibles revenus d'activité et dont l'ensemble des ressources est supérieur au montant forfaitaire. Cette nouvelle composante élargit le champ des bénéficiaires ;
- les entrées à Pôle emploi de demandeurs d'emploi ayant un droit payable au RSA ;
- les sorties de Pôle emploi de demandeurs d'emploi ayant un droit payable au RSA.

Le dénombrement des demandeurs d'emploi ayant un droit payable au RSA résulte d'un rapprochement entre les fichiers de Pôle emploi d'une part et ceux de la Cnaf et de la CCMSA d'autre part.

La mise en œuvre de la loi portant création du RSA à compter du 1<sup>er</sup> juin 2009 est susceptible d'accroître sensiblement le nombre de demandeurs d'emploi inscrits à Pôle emploi et, parmi ceux-ci, la part de ceux qui bénéficient d'une prestation de solidarité (RMI ou API avant le 1<sup>er</sup> juin 2009 ; RSA après le 1<sup>er</sup> juin ainsi que RMI et API à titre transitoire pour certains bénéficiaires). En effet, l'obligation d'orientation vers le service public de l'emploi des bénéficiaires du RSA disponibles pour occuper un emploi devrait conduire une proportion plus importante qu'auparavant de bénéficiaires de prestations de solidarité à s'inscrire à Pôle emploi. Par ailleurs, l'ouverture du RSA à des personnes auparavant non éligibles au RMI ou à l'API (salariés à faibles revenus ne bénéficiant pas ou plus de mesures d'intéressement) pourrait conduire certains demandeurs d'emploi (notamment en activité réduite) à se voir ouvrir des droits nouveaux au RSA.

## Encadré 2 - Les demandeurs d'emploi inscrits à Pôle emploi : un concept différent du chômage au sens du BIT

La notion de demandeurs d'emploi inscrits à Pôle emploi est une notion différente de celle du chômage au sens du BIT : certains demandeurs d'emploi ne sont pas chômeurs au sens du BIT et inversement certains chômeurs au sens du BIT ne sont pas inscrits à Pôle emploi.

Les données relatives aux demandeurs d'emploi sont issues des fichiers administratifs de gestion de Pôle emploi. La répartition entre les diverses catégories A, B, ou C s'effectue sur la base de règles juridiques portant notamment sur l'obligation de faire des actes positifs de recherche d'emploi et d'être immédiatement disponible. L'exercice d'une activité réduite est autorisé.

Pour mémoire, un chômeur au sens du BIT est une personne en âge de travailler (c'est-à-dire ayant 15 ans ou plus) qui : 1) n'a pas travaillé, ne serait-ce qu'une heure, au cours de la semaine de référence, 2) est disponible pour prendre un emploi dans les 15 jours et 3) a cherché activement un emploi dans le mois précédent ou en a trouvé un qui commence dans les trois mois. Seule une enquête statistique peut vérifier si ces critères sont remplis. En France, il s'agit de l'enquête Emploi en Continu de l'Insee.

Alors que le chômage au sens du BIT constitue un indicateur de référence pour l'analyse des évolutions du marché du travail, le nombre de demandeurs d'emploi inscrits en fin de mois à Pôle emploi peut être affecté par d'autres facteurs : modifications du suivi et de l'accompagnement des demandeurs d'emploi, comportements d'inscription des demandeurs d'emploi, mise en place du RSA (1<sup>er</sup> juin 2009)...

L'Insee publie chaque trimestre les indicateurs de référence pour le chômage au sens du BIT à partir des résultats trimestriels de son enquête Emploi en continu pour la France métropolitaine. Les dernières estimations de l'Insee sont disponibles sur son site Internet, à l'adresse suivante :

<http://www.insee.fr/fr/themes/indicateur.asp?id=14>

# Encadré 3 - Impact du changement des règles de gestion et des procédures de traitement informatique des radiations administratives sur les statistiques de demandeurs d'emploi

## Changement des règles de gestion des radiations administratives

Avant le 1<sup>er</sup> janvier 2013, les radiations administratives prenaient effet à la date du manquement à l'origine de la radiation (le plus souvent une absence à convocation), soit de façon rétroactive par rapport à leur date de notification au demandeur d'emploi<sup>1</sup>.

Depuis le 1<sup>er</sup> janvier 2013, de nouvelles règles concernant les radiations sont entrées en vigueur. Elles reprennent des recommandations émises par le Médiateur de Pôle emploi et concernent :

- La fin de la rétroactivité : la date d'effet de la radiation correspond désormais à la date de notification au demandeur d'emploi et non plus à la date du manquement. Cette modification met fin aux abus<sup>2</sup> que générait l'ancienne règle ;
- La réduction du délai entre le manquement et la notification : les demandeurs d'emploi sont fixés plus rapidement sur leur situation. Cela résulte d'une diminution de 5 jours du délai accordé au demandeur d'emploi pour justifier un manquement, à laquelle s'ajoute une réduction progressive du temps de traitement des dossiers par Pôle emploi.

Avec l'application de la nouvelle règle, le nombre de radiations administratives présenté dans les statistiques du marché du travail portant sur janvier 2013, était plus faible que dans une situation sans changement de règle. En effet, certaines radiations, qui auraient été auparavant comptabilisées au mois de janvier, ne l'ont été qu'au mois de février. Il s'agit des radiations correspondant à un manquement en janvier 2013 notifiées entre le 1<sup>er</sup> et le 17 février<sup>3</sup>. Ainsi, les demandeurs d'emploi concernés étaient encore enregistrés sur les listes fin janvier, alors qu'en l'absence de réforme, ils auraient été considérés comme radiés en janvier. En conséquence, le nombre de demandeurs d'emploi à la fin janvier 2013 a été plus élevé que ce qu'il aurait été sans modification de la règle : dans la région Paca, cet impact a été de +1 432 pour les demandeurs d'emploi de catégorie A et de +1 617 pour ceux de catégories A, B, C.

L'impact du changement de règles sur les sorties des listes pour radiations administratives était cependant essentiellement transitoire. À partir du mois de février 2013, le nombre de radiations administratives retrouve, en moyenne, un niveau correspondant à celui qui aurait été observé si les règles n'avaient pas été modifiées, le changement de règles ne faisant que décaler la date d'effet.

L'effet sur le nombre de demandeurs d'emploi enregistrés sur les listes à moyen terme est nettement inférieur à ce qu'il a été fin janvier, même s'il peut rester légèrement positif. En effet, le report de la date d'effet des radiations décale d'autant la date de réinscription pour les demandeurs d'emploi qui se réinscrivent sur les listes à l'issue de leur période de radiation. A compter de la fin du premier trimestre 2013, ce décalage compense dans une large mesure la hausse initiale du nombre de demandeurs d'emploi en fin de mois enregistrée en janvier 2013.

Cette réforme, sans changer le nombre de radiations prononcées, modifie sa répartition entre les mois. De ce fait, la saisonnalité de la série est différente, à partir de janvier 2013, de celle des années précédentes. La série des radiations administratives corrigée des variations saisonnières et des jours ouvrables peut donc présenter à partir de janvier 2013 un caractère plus heurté que par le passé.

## Evolution du système d'information de Pôle emploi concernant la procédure de radiation

En cas de manquement d'un demandeur d'emploi à l'une des obligations découlant de son inscription sur les listes, un courrier lui est adressé pour l'informer qu'une procédure de radiation est engagée et qu'il dispose d'un délai de 10 jours pour apporter des explications. Dès lors qu'une justification légitime est apportée par le demandeur d'emploi, la procédure est arrêtée. Dans le cas contraire, la décision de radiation est prise par le directeur de l'agence et notifiée au demandeur d'emploi ; celui-ci ne peut alors s'inscrire sur les listes pendant une durée qui dépend de la nature des manquements et de leur répétition.

Jusqu'en mars 2013, le traitement de cette procédure était géré manuellement pour l'ensemble des motifs de manquement, à l'exception du motif d'absence à convocation (qui représente plus de 80 % des radiations), pour lequel le courrier d'avertissement était généré informatiquement. A compter d'avril 2013, des évolutions ont été mises en œuvre dans le système d'information de Pôle emploi, visant à homogénéiser les procédures pour les différents motifs de manquement et à alléger la charge administrative des conseillers. En particulier, le courrier d'avertissement est désormais généré informatiquement pour l'ensemble des motifs de manquement, son envoi restant de la responsabilité du conseiller. Ces évolutions, sans modifier la liste des motifs de manquement, ont pu contribuer à augmenter le nombre de radiations administratives depuis avril 2013. Dans la majorité des cas, les radiations supplémentaires prononcées le sont pour une durée de 15 jours.

Par ailleurs, depuis avril 2014, les conseillers de Pôle emploi disposent d'une liste informatisée des demandeurs d'emploi à avertir pour l'ensemble des motifs. Cette évolution pourrait également contribuer à accroître le nombre mensuel de radiations administratives.

---

<sup>1</sup> La radiation était notifiée en moyenne 30 jours environ après le manquement qui la motivait. Ce délai, en partie incompressible, vise notamment à permettre au demandeur d'emploi informé d'une possibilité de radiation de justifier le manquement constaté.

<sup>2</sup> A savoir les sommes qu'un demandeur d'emploi pouvait éventuellement percevoir entre la date de manquement et la date de notification et qu'il devait rembourser suite à sa radiation.

<sup>3</sup> Le 17 février correspond à la date de clôture d'actualisation. Les informations postérieures à cette date ne peuvent être prises en compte pour établir les statistiques relatives au mois de janvier.