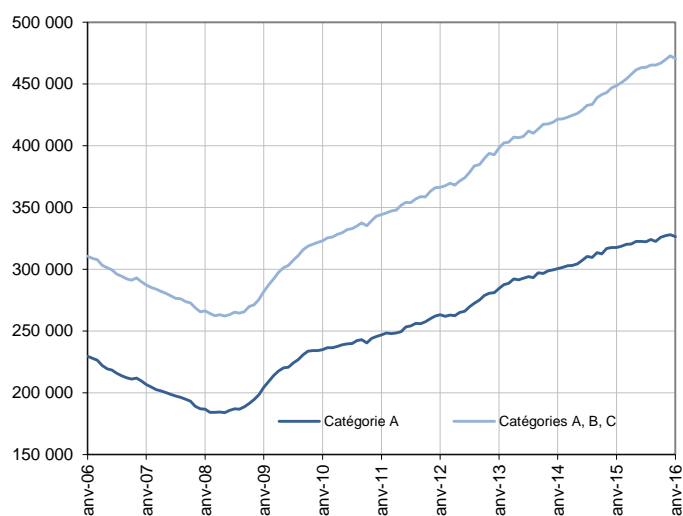


# DEMANDEURS D'EMPLOI INSCRITS À PÔLE EMPLOI EN PACA EN JANVIER 2016

## Demands d'emploi en catégories A et A, B, C en Paca

Données CVS



Source : Pôle emploi-Dares, STMT, traitements DR Pôle emploi-Directe Paca

Fin janvier 2016, en Paca, le nombre de demandeurs d'emploi tenus de rechercher un emploi et sans activité (catégorie A) s'établit à 326 379. Ce nombre baisse de 0,5 % sur un mois (soit -1 739 personnes), progresse de 0,1 % sur trois mois et de 2,8 % sur un an.

En France métropolitaine, ce nombre baisse de 0,8 % sur un mois, de 0,8 % sur trois mois et progresse de 1,8 % sur un an.

En Paca, le nombre de demandeurs d'emploi tenus de rechercher un emploi, ayant ou non exercé une activité dans le mois (catégories A, B, C), s'établit à 470 435 fin janvier 2016. Ce nombre baisse de 0,5 % sur un mois (soit -2 392 personnes), progresse de 0,7 % sur trois mois et de 4,8 % sur un an.

En France métropolitaine, ce nombre baisse de 0,3 % sur un mois, progresse de 0,4 % sur trois mois et de 4,2 % sur un an.

## Demands d'emploi par catégorie

	Effectif			Évolution (en %) sur		
	Janvier 2015	Décembre 2015	Janvier 2016	un mois	trois mois	un an
<b>Paca (données CVS)</b>						
Inscrits tenus de rechercher un emploi, sans emploi (catégorie A).....	317 604	328 119	<b>326 379</b>	-0,5	0,1	2,8
Inscrits tenus de rechercher un emploi, en activité réduite (catégories B, C).....	131 254	144 709	<b>144 056</b>	-0,5	2,1	9,8
Ensemble des inscrits tenus de rechercher un emploi (catégories A, B, C).....	448 858	472 827	<b>470 435</b>	-0,5	0,7	4,8
Inscrits non tenus de rechercher un emploi, sans emploi (catégorie D).....	23 986	23 729	<b>23 473</b>	-1,1	-0,4	-2,1
Inscrits non tenus de rechercher un emploi, en emploi (catégorie E).....	34 046	37 558	<b>37 418</b>	-0,4	0,4	9,9
Ensemble des inscrits (catégories A, B, C, D, E).....	506 890	534 114	<b>531 327</b>	-0,5	0,7	4,8
<b>France métropolitaine (en milliers, données CVS-CJO)</b>						
Inscrits tenus de rechercher un emploi, sans emploi (catégorie A).....	3 488,4	3 580,5	<b>3 552,6</b>	-0,8	-0,8	1,8
Inscrits tenus de rechercher un emploi, en activité réduite (catégories B, C).....	1 751,2	1 897,5	<b>1 907,1</b>	0,5	2,5	8,9
Ensemble des inscrits tenus de rechercher un emploi (catégories A, B, C).....	5 239,6	5 478,0	<b>5 459,7</b>	-0,3	0,4	4,2
Inscrits non tenus de rechercher un emploi, sans emploi (catégorie D).....	278,5	274,2	<b>273,5</b>	-0,3	-1,6	-1,8
Inscrits non tenus de rechercher un emploi, en emploi (catégorie E).....	379,6	424,6	<b>422,0</b>	-0,6	2,3	11,2
Ensemble des inscrits (catégories A, B, C, D, E).....	5 897,7	6 176,8	<b>6 155,2</b>	-0,3	0,4	4,4

Source : Pôle emploi-Dares, STMT, traitements DR Pôle emploi-Directe Paca

Les données publiées concernent les demandeurs d'emploi inscrits à Pôle emploi. La notion de demandeurs d'emploi est différente de celle de chômeurs au sens du Bureau international du travail (BIT). Au-delà des évolutions du marché du travail, différents facteurs peuvent davantage affecter les données relatives aux demandeurs d'emploi : modifications des règles d'indemnisation ou d'accompagnement des demandeurs d'emploi, changements de procédure, incidents.

Un [document](#) présente les principaux changements de procédure et incidents ayant affecté les statistiques de demandeurs d'emploi.

L'ensemble des définitions et concepts figurent dans la [documentation méthodologique](#) en ligne.

Les évolutions mensuelles des séries corrigées des variations saisonnières (CVS) peuvent différer de la tendance de moyen terme des séries ; les évolutions sur trois mois sont à privilégier pour obtenir une information sur la tendance de moyen terme.

Une [documentation](#) fournit des éléments d'aide à l'interprétation des séries mensuelles sur les demandeurs d'emploi.

**Information** : Chaque année est menée, en même temps qu'au niveau national, une campagne d'actualisation des coefficients de correction des variations saisonnières (CVS), pour tenir compte des données de l'année écoulée. Cette campagne conduit à réviser l'ensemble des séries CVS diffusées sur la période janvier 1996-décembre 2015.

**Avvertissement** : En janvier 2016, le nombre de sorties de catégories A, B et C pour cessation d'inscription pour défaut d'actualisation a enregistré un rebond inhabituellement fort, après la baisse observée en décembre, ce qui affecte à la baisse le nombre de demandeurs d'emploi en catégories A, B et C en janvier. Sur trois mois l'évolution est plus modérée (voir page 6). Pour l'interprétation des chiffres de cette publication, il convient donc de privilégier les évolutions en tendance plutôt qu'au mois le mois.

## DEMANDEURS D'EMPLOI PAR DÉPARTEMENT

Fin janvier 2016, les évolutions sur un mois du nombre de demandeurs d'emploi en catégorie A par département se situent entre -0,8 % et +0,9 % : Alpes-de-Haute-Provence (+0,9 %), Hautes-Alpes (-0,1 %), Alpes-Maritimes (-0,3 %), Bouches-du-Rhône (-0,5 %), Var (-0,8 %) et Vaucluse (-0,8 %). Les évolutions sur trois mois se situent entre -1,0 % et +2,0 % : Alpes-de-Haute-Provence (+2 %), Hautes-Alpes (-1 %), Alpes-Maritimes (+0,9 %), Bouches-du-Rhône (-0 %), Var (-0,3 %) et Vaucluse (-0,3 %).

Les évolutions sur un mois du nombre de demandeurs d'emploi en catégories A, B, C par département se situent entre -0,7 % et +0,3 % : Alpes-de-Haute-Provence (+0,3 %), Hautes-Alpes (-0,6 %), Alpes-Maritimes (-0,4 %), Bouches-du-Rhône (-0,5 %), Var (-0,7 %) et Vaucluse (-0,7 %). Les évolutions sur trois mois se situent entre +0,4 % et +2,0 % : Alpes-de-Haute-Provence (+2 %), Hautes-Alpes (+1,5 %), Alpes-Maritimes (+1 %), Bouches-du-Rhône (+0,6 %), Var (+0,4 %) et Vaucluse (+0,9 %).

### Demands d'emploi en catégorie A

	Effectif			Évolution (en %) sur		
	Janvier 2015	Décembre 2015	Janvier 2016	un mois	trois mois	un an
<b>Paca (données CVS).....</b>	<b>317 604</b>	<b>328 119</b>	<b>326 379</b>	<b>-0,5</b>	<b>0,1</b>	<b>2,8</b>
Alpes-de-Haute-Provence.....	9 945	10 188	10 275	0,9	2,0	3,3
Hautes-Alpes.....	7 099	7 399	7 389	-0,1	-1,0	4,1
Alpes-Maritimes.....	68 280	70 763	70 537	-0,3	0,9	3,3
Bouches-du-Rhône.....	132 374	135 919	135 190	-0,5	0,0	2,1
Var.....	61 516	63 682	63 160	-0,8	-0,3	2,7
Vaucluse.....	38 390	40 168	39 829	-0,8	-0,3	3,7
<b>France métropolitaine (en milliers, données CVS-CJO).....</b>	<b>3 488,4</b>	<b>3 580,5</b>	<b>3 552,6</b>	<b>-0,8</b>	<b>-0,8</b>	<b>1,8</b>

Source : Pôle emploi-Dares, STMT, traitements DR Pôle emploi-Directe Paca

### Demands d'emploi en catégories A, B, C

	Effectif			Évolution (en %) sur		
	Janvier 2015	Décembre 2015	Janvier 2016	un mois	trois mois	un an
<b>Paca (données CVS).....</b>	<b>448 858</b>	<b>472 827</b>	<b>470 435</b>	<b>-0,5</b>	<b>0,7</b>	<b>4,8</b>
Alpes-de-Haute-Provence.....	14 682	15 380	15 424	0,3	2,0	5,1
Hautes-Alpes.....	11 774	12 615	12 534	-0,6	1,5	6,5
Alpes-Maritimes.....	92 920	99 005	98 628	-0,4	1,0	6,1
Bouches-du-Rhône.....	186 163	194 161	193 229	-0,5	0,6	3,8
Var.....	86 672	91 811	91 214	-0,7	0,4	5,2
Vaucluse.....	56 646	59 855	59 407	-0,7	0,9	4,9
<b>France métropolitaine (en milliers, données CVS-CJO).....</b>	<b>5 239,6</b>	<b>5 478,0</b>	<b>5 459,7</b>	<b>-0,3</b>	<b>0,4</b>	<b>4,2</b>

Source : Pôle emploi-Dares, STMT, traitements DR Pôle emploi-Directe Paca

## DEMANDEURS D'EMPLOI PAR MÉTROPOLE

Fin janvier 2016, les évolutions sur un mois du nombre de demandeurs d'emploi en catégorie A sont de -0,5 % pour la métropole Nice Côte d'Azur et de -0,5 % pour la métropole Aix-Marseille-Provence. Les évolutions sur trois mois sont de +1,3 % pour la métropole Nice Côte d'Azur et de +0,1 % pour la métropole Aix-Marseille-Provence.

Les évolutions sur un mois du nombre de demandeurs d'emploi en catégories A, B, C sont de -0,7 % pour la métropole Nice Côte d'Azur et de -0,5 % pour la métropole Aix-Marseille-Provence. Les évolutions sur trois mois sont de +0,7 % pour la métropole Nice Côte d'Azur et de +0,6 % pour la métropole Aix-Marseille-Provence.

### Demands d'emploi en catégorie A

	Effectif			Évolution (en %) sur		
	Janvier 2015	Décembre 2015	Janvier 2016	un mois	trois mois	un an
<b>Paca (données CVS).....</b>	<b>317 604</b>	<b>328 119</b>	<b>326 379</b>	<b>-0,5</b>	<b>0,1</b>	<b>2,8</b>
Nice Côte d'Azur.....	35 484	36 960	36 757	-0,5	1,3	3,6
Aix-Marseille-Provence.....	122 747	126 415	125 783	-0,5	0,1	2,5
<b>France métropolitaine (en milliers, données CVS-CJO).....</b>	<b>3 488,4</b>	<b>3 580,5</b>	<b>3 552,6</b>	<b>-0,8</b>	<b>-0,8</b>	<b>1,8</b>

Source : Pôle emploi-Dares, STMT, traitements DR Pôle emploi-Directe Paca

### Demands d'emploi en catégories A, B, C

	Effectif			Évolution (en %) sur		
	Janvier 2015	Décembre 2015	Janvier 2016	un mois	trois mois	un an
<b>Paca (données CVS).....</b>	<b>448 858</b>	<b>472 827</b>	<b>470 435</b>	<b>-0,5</b>	<b>0,7</b>	<b>4,8</b>
Nice Côte d'Azur.....	47 843	51 125	50 760	-0,7	0,7	6,1
Aix-Marseille-Provence.....	171 678	179 549	178 661	-0,5	0,6	4,1
<b>France métropolitaine (en milliers, données CVS-CJO).....</b>	<b>5 239,6</b>	<b>5 478,0</b>	<b>5 459,7</b>	<b>-0,3</b>	<b>0,4</b>	<b>4,2</b>

Source : Pôle emploi-Dares, STMT, traitements DR Pôle emploi-Directe Paca

## DEMANDEURS D'EMPLOI EN CATÉGORIE A

En Paca, fin janvier 2016, le nombre de demandeurs d'emploi en catégorie A diminue de 0,5 % pour les hommes (-0,2 % sur trois mois et +2,0 % sur un an) et de 0,6 % pour les femmes (+0,4 % sur trois mois et +3,7 % sur un an).

Le nombre de demandeurs d'emploi en catégorie A diminue en Paca de 1,1 % pour les moins de 25 ans (-0,7 % sur trois mois et -4,3 % sur un an), de 0,7 % pour ceux âgés de 25 à 49 ans (-0,4 % sur trois mois et +1,7 % sur un an) et progresse de 0,2 % pour ceux âgés de 50 ans ou plus (+1,7 % sur trois mois et +9,5 % sur un an).

### Demands d'emploi en catégorie A par sexe et âge

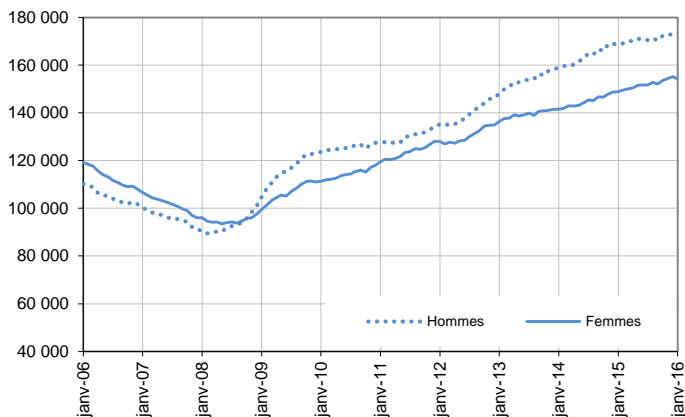
Données CVS

	Effectif			Évolution (en %) sur		
	Janvier 2015	Décembre 2015	Janvier 2016	un mois	trois mois	un an
Hommes.....	168 768	172 915	<b>172 106</b>	-0,5	-0,2	2,0
Femmes.....	148 837	155 204	<b>154 273</b>	-0,6	0,4	3,7
<b>Moins de 25 ans.....</b>	<b>44 644</b>	<b>43 194</b>	<b>42 739</b>	<b>-1,1</b>	<b>-0,7</b>	<b>-4,3</b>
Hommes.....	24 517	23 457	<b>23 178</b>	-1,2	-1,3	-5,5
Femmes.....	20 127	19 737	<b>19 561</b>	-0,9	0,1	-2,8
<b>Entre 25 et 49 ans.....</b>	<b>195 299</b>	<b>200 057</b>	<b>198 619</b>	<b>-0,7</b>	<b>-0,4</b>	<b>1,7</b>
Hommes.....	102 657	104 204	<b>103 616</b>	-0,6	-0,6	0,9
Femmes.....	92 642	95 853	<b>95 003</b>	-0,9	-0,1	2,5
<b>50 ans ou plus.....</b>	<b>77 662</b>	<b>84 868</b>	<b>85 021</b>	<b>0,2</b>	<b>1,7</b>	<b>9,5</b>
Hommes.....	41 594	45 254	<b>45 312</b>	0,1	1,6	8,9
Femmes.....	36 068	39 614	<b>39 710</b>	0,2	1,9	10,1
<b>Paca.....</b>	<b>317 604</b>	<b>328 119</b>	<b>326 379</b>	<b>-0,5</b>	<b>0,1</b>	<b>2,8</b>

Source : Pôle emploi-Dares, STMT, traitements DR Pôle emploi-Directe Paca

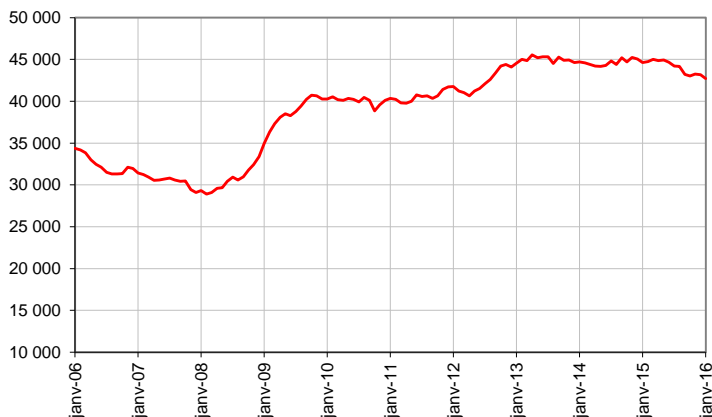
#### Catégorie A, par sexe

Données CVS



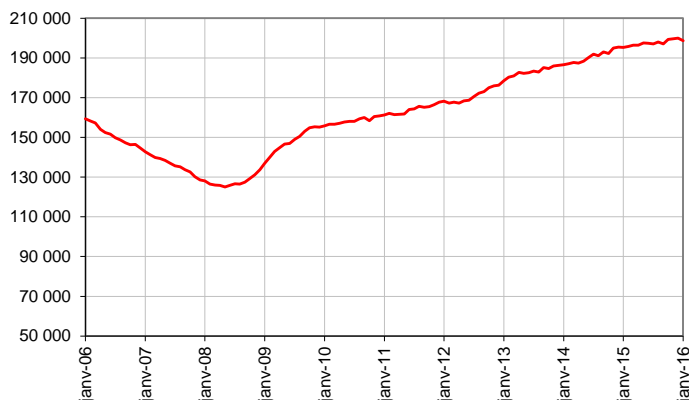
#### Catégorie A, moins de 25 ans

Données CVS



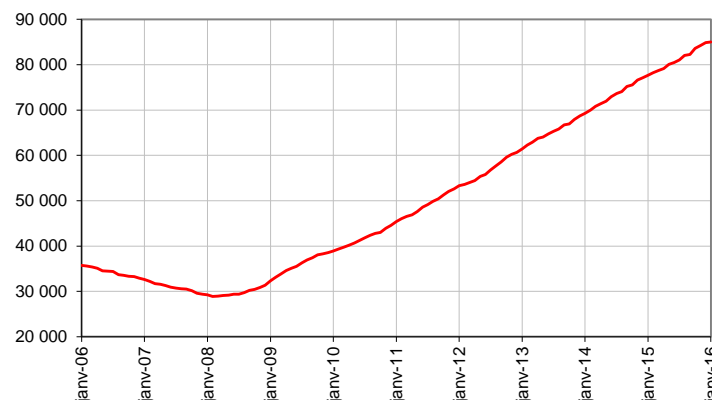
#### Catégorie A, entre 25 et 49 ans

Données CVS



#### Catégorie A, 50 ans ou plus

Données CVS



Source : Pôle emploi-Dares, STMT, traitements DR Pôle emploi-Directe Paca

## DEMANDEURS D'EMPLOI EN CATÉGORIES A, B, C

En Paca, fin janvier 2016, le nombre de demandeurs d'emploi en catégories A, B, C diminue de 0,5 % pour les hommes (+0,6 % sur trois mois et +4,2 % sur un an) et de 0,5 % pour les femmes (+0,9 % sur trois mois et +5,5 % sur un an).

Le nombre de demandeurs d'emploi en catégories A, B, C diminue en Paca de 1,3 % pour les moins de 25 ans (-0,5 % sur trois mois et -1,8 % sur un an), de 0,6 % pour ceux âgés de 25 à 49 ans (+0,5 % sur trois mois et +4,2 % sur un an) et progresse de 0,2 % pour ceux âgés de 50 ans ou plus (+2,0 % sur trois mois et +10,2 % sur un an).

### Demands d'emploi en catégories A, B, C par sexe et âge

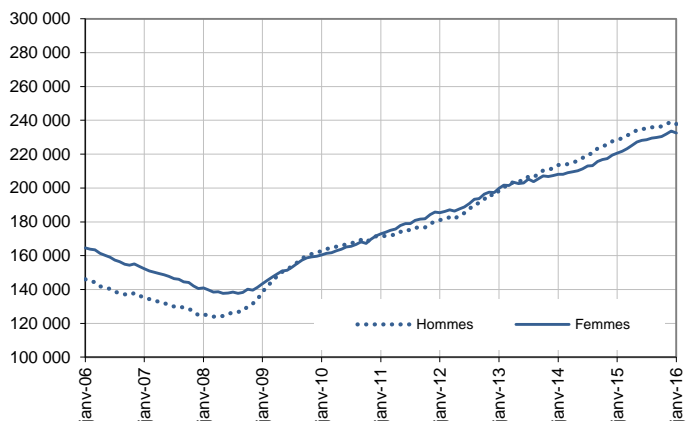
Données CVS

	Effectif			Évolution (en %) sur		
	Janvier 2015	Décembre 2015	Janvier 2016	un mois	trois mois	un an
Hommes.....	228 326	239 114	<b>237 869</b>	-0,5	0,6	4,2
Femmes.....	220 532	233 713	<b>232 566</b>	-0,5	0,9	5,5
<b>Moins de 25 ans.....</b>	<b>61 069</b>	<b>60 732</b>	<b>59 943</b>	<b>-1,3</b>	<b>-0,5</b>	<b>-1,8</b>
Hommes.....	32 260	31 656	<b>31 261</b>	-1,2	-0,8	-3,1
Femmes.....	28 809	29 076	<b>28 682</b>	-1,4	-0,1	-0,4
<b>Entre 25 et 49 ans.....</b>	<b>281 728</b>	<b>295 469</b>	<b>293 611</b>	<b>-0,6</b>	<b>0,5</b>	<b>4,2</b>
Hommes.....	143 196	149 241	<b>148 203</b>	-0,7	0,3	3,5
Femmes.....	138 532	146 228	<b>145 408</b>	-0,6	0,7	5,0
<b>50 ans ou plus.....</b>	<b>106 060</b>	<b>116 627</b>	<b>116 881</b>	<b>0,2</b>	<b>2,0</b>	<b>10,2</b>
Hommes.....	52 871	58 217	<b>58 405</b>	0,3	2,2	10,5
Femmes.....	53 190	58 409	<b>58 476</b>	0,1	1,9	9,9
<b>Paca.....</b>	<b>448 858</b>	<b>472 827</b>	<b>470 435</b>	<b>-0,5</b>	<b>0,7</b>	<b>4,8</b>

Source : Pôle emploi-Dares, STMT, traitements DR Pôle emploi-Directe Paca

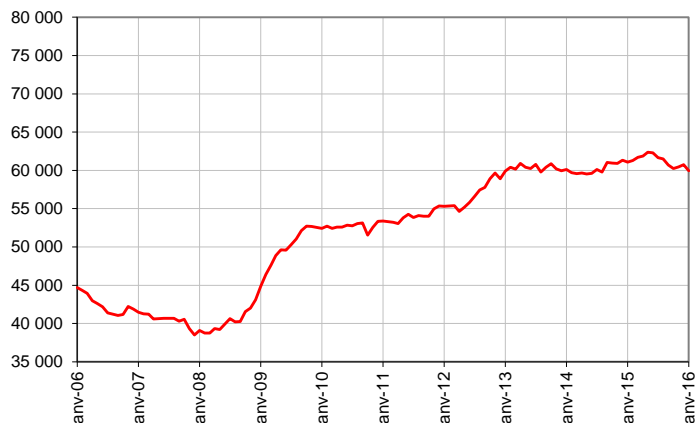
### Catégories A, B, C, par sexe

Données CVS



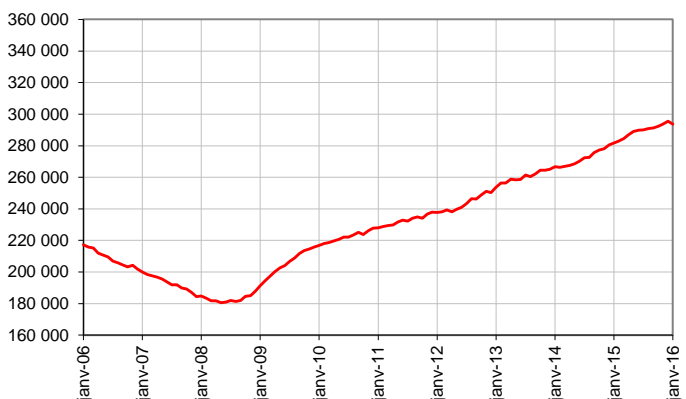
### Catégories A, B, C, moins de 25 ans

Données CVS



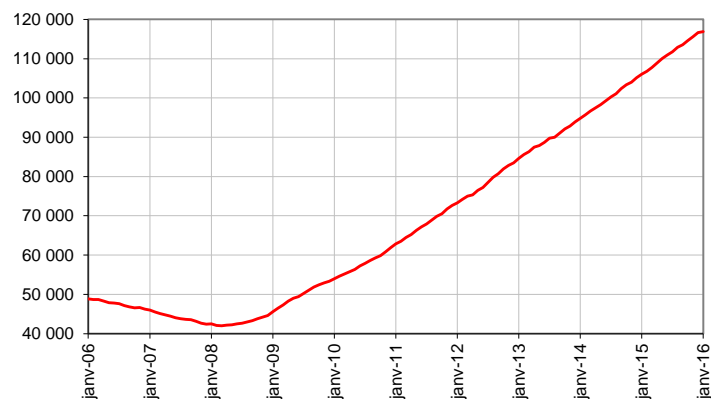
### Catégories A, B, C, entre 25 et 49 ans

Données CVS



### Catégories A, B, C, 50 ans ou plus

Données CVS



Source : Pôle emploi-Dares, STMT, traitements DR Pôle emploi-Directe Paca

## ANCIENNETÉ D'INSCRIPTION EN CATÉGORIES A, B, C DES DEMANDEURS D'EMPLOI

En Paca, fin janvier 2016, le nombre de demandeurs d'emploi inscrits en catégories A, B, C depuis un an ou plus augmente de 0,4 % (+2,3 % sur trois mois et +11,1 % sur un an) tandis que celui des inscrits depuis moins d'un an recule de 1,2 % (-0,5 % sur trois mois et +0,4 % sur un an).

L'ancienneté en catégories A, B, C est mesurée par le nombre de jours où le demandeur d'emploi a été inscrit, de façon continue, en catégories A, B, C. Une sortie d'un jour de ces catégories réinitialise l'ancienneté. D'autres indicateurs, tel que le nombre de personnes inscrites en catégorie A un certain nombre de mois sur une période donnée, peuvent éclairer d'autres dimensions de l'ancienneté ou de la récurrence sur les listes de Pôle emploi dans ces catégories.

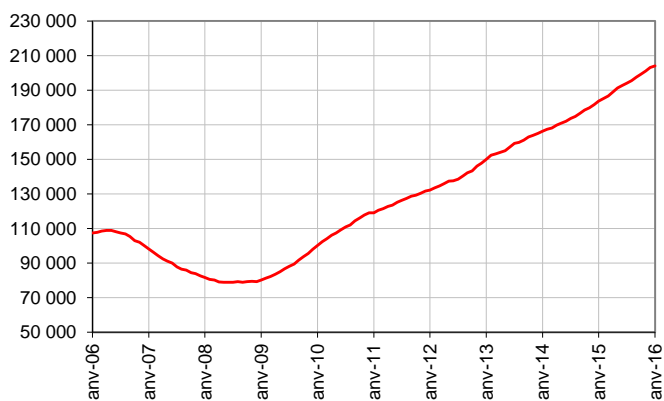
### Ancienneté en catégories A, B, C des demandeurs d'emploi

	Effectif			Evolution (en % et point) sur		
	Janvier 2015	Décembre 2015	Janvier 2016	un mois	trois mois	un an
<b>Paca (données CVS)</b>						
<b>Demandeurs d'emploi en catégories A, B, C.....</b>	<b>448 858</b>	<b>472 827</b>	<b>470 435</b>	<b>-0,5</b>	<b>0,7</b>	<b>4,8</b>
Inscrits depuis moins de 1 an.....	265 270	269 708	<b>266 445</b>	-1,2	-0,5	0,4
Moins de 3 mois.....	101 700	103 965	<b>102 239</b>	-1,7	0,9	0,5
De 3 mois à moins de 6 mois.....	73 212	71 230	<b>71 940</b>	1,0	1,7	-1,7
De 6 mois à moins de 12 mois.....	90 359	94 514	<b>92 265</b>	-2,4	-3,5	2,1
Inscrits depuis 1 an ou plus.....	183 587	203 119	<b>203 991</b>	0,4	2,3	11,1
De 1 an à moins de 2 ans.....	88 732	97 122	<b>97 429</b>	0,3	2,6	9,8
De 2 ans à moins de 3 ans.....	41 261	44 187	<b>44 312</b>	0,3	1,1	7,4
3 ans ou plus.....	53 595	61 810	<b>62 250</b>	0,7	2,9	16,1
Inscrits depuis 2 ans ou plus.....	94 855	105 997	<b>106 561</b>	0,5	2,1	12,3
Part des demandeurs d'emploi inscrits depuis 1 an ou plus (en %).....	40,9	43,0	<b>43,4</b>	+0,4 pt	+0,7 pt	+2,5 pt
<b>France métropolitaine (données CVS-CJO)</b>						
<b>Demandeurs d'emploi en catégories A, B, C.....</b>	<b>5 239,6</b>	<b>5 478,0</b>	<b>5 459,7</b>	<b>-0,3</b>	<b>0,4</b>	<b>4,2</b>
Inscrits depuis moins de 1 an.....	2 968,2	3 008,3	<b>2 982,1</b>	-0,9	-0,7	0,5
Moins de 3 mois.....	1 137,5	1 141,3	<b>1 131,5</b>	-0,9	0,4	-0,5
De 3 mois à moins de 6 mois.....	803,2	794,6	<b>793,7</b>	-0,1	0,2	-1,2
De 6 mois à moins de 12 mois.....	1 027,5	1 072,4	<b>1 056,9</b>	-1,4	-2,3	2,9
Inscrits depuis 1 an ou plus.....	2 271,4	2 469,7	<b>2 477,6</b>	0,3	1,6	9,1
De 1 an à moins de 2 ans.....	1 045,0	1 121,1	<b>1 122,9</b>	0,2	1,5	7,5
De 2 ans à moins de 3 ans.....	511,0	532,1	<b>532,0</b>	0,0	0,6	4,1
3 ans ou plus.....	715,4	816,5	<b>822,7</b>	0,8	2,4	15,0
Part des demandeurs d'emploi inscrits depuis 1 an ou plus (en %).....	43,4	45,1	<b>45,4</b>	+0,3 pt	+0,6 pt	+2,0 pt

Source : Pôle emploi-Dares, STMT, traitements DR Pôle emploi-Directe Paca

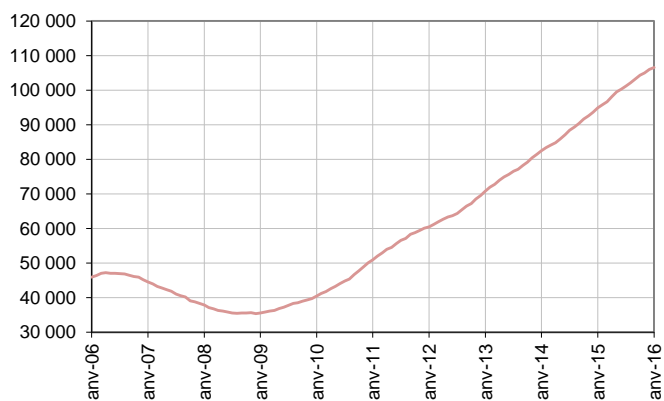
#### Demandeurs d'emploi inscrits depuis un an ou plus en catégories A, B, C

Données CVS



#### Demandeurs d'emploi inscrits depuis deux ans ou plus en catégories A, B, C

Données CVS



Champ : Paca

Source : Pôle emploi-Dares, STMT, traitements DR Pôle emploi-Directe Paca

## ENTRÉES ET SORTIES DE CATÉGORIES A, B, C

En Paca, le nombre moyen d'entrées en catégories A, B, C sur les trois derniers mois augmente de 0,5 % par rapport aux trois mois précédents (+2,4 % sur un an).

Sur les trois derniers mois, les entrées pour fin de contrat à durée déterminée (-5,7 %) et autre licenciement (-0,9 %) sont en baisse. Les entrées pour fin de mission d'intérim (+1,2 %), licenciement économique (+2,2 %), démission (+3,6 %), première entrée (+19,6 %), reprise d'activité (+5,4 %) et autre cas (+0,7 %) sont en hausse.

En Paca, le nombre moyen de sorties de catégories A, B, C sur les trois derniers mois augmente de 0,8 % par rapport aux trois mois précédents (+5,8 % sur un an).

Sur les trois derniers mois, les sorties pour entrée en stage (-5,3 %) et radiation administrative (-0,5 %) sont en baisse. Les sorties pour reprise d'emploi déclarée sont stables. Les sorties pour arrêt de recherche (+3,0 %), cessation d'inscription pour défaut d'actualisation (+2,1 %) et autre cas (+1,6 %) sont en hausse.

### Entrées en catégories A, B, C par motif

	Effectif moyen novembre 2015 - janvier 2016	Répartition des motifs (en %)	Évolution trimestrielle (en %) (a)	Évolution annuelle (en %) (b)
<b>Paca (données CVS)</b>				
Fin de contrat à durée déterminée.....	10 759	23,7	-5,7	-6,2
Fin de mission d'intérim.....	1 784	3,9	1,2	1,7
Licenciement économique*.....	1 155	2,5	2,2	-0,6
Autre licenciement.....	3 408	7,5	-0,9	-0,7
Démission.....	1 068	2,4	3,6	7,4
Première entrée.....	3 062	6,8	19,6	22,6
Reprise d'activité.....	3 475	7,7	5,4	3,1
Autre cas**.....	20 634	45,5	0,7	5,4
<b>Entrées en catégories A, B, C.....</b>	<b>45 346</b>	<b>100,0</b>	<b>0,5</b>	<b>2,4</b>
<b>France métropolitaine (en milliers, données CVS-CJO)</b>	<b>507,9</b>		<b>1,6</b>	<b>0,8</b>

Source : Pôle emploi-Dares, STMT, traitements DR Pôle emploi-Directe Paca

\* Y compris les entrées en catégories A, B, C dont le motif renseigné est "fin de CRP-CTP-CSP".

\*\* Y compris les entrées en catégories A, B, C à la suite d'une rupture conventionnelle de CDI.

(a) Évolution de la moyenne des entrées sur la période novembre 2015 - janvier 2016 par rapport à la moyenne des entrées sur la période août 2015 - octobre 2015.

(b) Évolution de la moyenne des entrées sur la période novembre 2015 - janvier 2016 par rapport à la moyenne des entrées sur la période novembre 2014 - janvier 2015.

### Sorties de catégories A, B, C par motif

	Effectif moyen novembre 2015 - janvier 2016	Répartition des motifs (en %)	Évolution trimestrielle (en %) (a)	Évolution annuelle (en %) (b)
<b>Paca (données CVS)</b>				
Reprise d'emploi déclarée*.....	9 122	20,8	0,0	13,0
Entrée en stage.....	3 853	8,8	-5,3	0,1
Arrêt de recherche (maternité, maladie, retraite, ...).....	3 232	7,4	3,0	8,4
<i>Dont maladie.....</i>	<i>1 895</i>	<i>4,3</i>	<i>-0,9</i>	<i>5,5</i>
Cessation d'inscription pour défaut d'actualisation.....	19 688	44,8	2,1	6,6
Radiation administrative.....	3 695	8,4	-0,5	-6,5
Autre cas.....	4 342	9,9	1,6	3,8
<b>Sorties de catégories A, B, C.....</b>	<b>43 933</b>	<b>100,0</b>	<b>0,8</b>	<b>5,8</b>
<b>France métropolitaine (en milliers, données CVS-CJO)</b>	<b>499,3</b>		<b>2,8</b>	<b>5,7</b>

Source : Pôle emploi-Dares, STMT, traitements DR Pôle emploi-Directe Paca

\* Uniquement celles connues de Pôle emploi.

(a) Évolution de la moyenne des sorties sur la période novembre 2015 - janvier 2016 par rapport à la moyenne des sorties sur la période août 2015 - octobre 2015.

(b) Évolution de la moyenne des sorties sur la période novembre 2015 - janvier 2016 par rapport à la moyenne des sorties sur la période novembre 2014 - janvier 2015.

## SOURCE, DÉFINITIONS ET MÉTHODE

### Source : la Statistique mensuelle du marché du travail (STMT)

La Statistique mensuelle du marché du travail (STMT) est une source statistique exhaustive issue des fichiers de gestion de Pôle emploi. Elle porte sur tous les demandeurs d'emploi inscrits, entrés ou sortis des listes un mois donné.

La correction des variations saisonnières permet de rendre les évolutions mensuelles pertinentes pour l'analyse conjoncturelle. Les coefficients de correction des variations saisonnières sont estimés une fois par an, sur la période allant de janvier 1996 au dernier mois de décembre. Lorsque ces coefficients sont réestimés, les séries CVS sont révisées, sur tout leur historique. La dernière campagne d'actualisation des coefficients a eu lieu en février 2016.

Une [documentation méthodologique](#) présente plus en détail la STMT.

Le Fichier historique statistique (FHS) est une autre source statistique sur les demandeurs d'emploi issue des fichiers de gestion de Pôle emploi. Elle comporte tous les épisodes d'inscription sur une période de 10 ans. Les statistiques produites à partir de la STMT et du FHS peuvent légèrement différer en raison de différences dans la constitution des deux sources concernant notamment la façon dont sont traités les événements enregistrés avec retard et les sorties de courte durée.

Des [séries brutes sur les demandeurs d'emploi issues FHS](#), au niveau national, sont publiées chaque année.

### Demandeurs d'emploi : définition et différence avec les chômeurs au sens du BIT

Les demandeurs d'emploi sont des personnes qui sont inscrites à Pôle emploi. Conformément aux recommandations du rapport du Cnis sur la définition d'indicateurs en matière d'emploi, de chômage, de sous-emploi et de précarité de l'emploi (septembre 2008), la Dares et Pôle emploi présentent depuis 2009, à des fins d'analyse statistique les données sur les demandeurs d'emploi inscrits à Pôle emploi selon les catégories suivantes :

- > catégorie A : demandeurs d'emploi tenus de rechercher un emploi, sans emploi ;
- > catégorie B : demandeurs d'emploi tenus de rechercher un emploi, ayant exercé une activité réduite courte (de 78 heures ou moins dans le mois) ;
- > catégorie C : demandeurs d'emploi tenus de rechercher un emploi, ayant exercé une activité réduite longue (de plus de 78 heures au cours du mois) ;
- > catégorie D : demandeurs d'emploi non tenus de rechercher un emploi (en raison d'une formation, d'une maladie...) y compris les demandeurs d'emploi en contrat de sécurisation professionnelle (CSP), sans emploi ;
- > catégorie E : demandeurs d'emploi non tenus de rechercher un emploi, en emploi (par exemple, bénéficiaires de contrats aidés, créateurs d'entreprise).

Est chômeur au sens du BIT toute personne de 15 ans ou plus qui n'a pas travaillé au moins une heure pendant une semaine de référence, est disponible pour prendre un emploi dans les 15 jours et a recherché activement un emploi dans le mois précédent ou en a trouvé un qui commence dans les trois mois. Le chômage au sens du BIT est mesuré par l'enquête Emploi de l'Insee.

**L'inscription à Pôle emploi en catégorie A et le chômage au sens du BIT sont deux réalités proches, mais qui ne se recouvrent pas** (voir [documentation](#)).

### Interprétation des séries CVS sur les demandeurs d'emploi

Les données STMT étant exhaustives, il n'existe pas, comme pour des données d'enquête, d'incertitude liée à l'échantillonnage. Les variations des séries CVS issues de la STMT peuvent résulter soit de la tendance de moyen terme, principalement liée aux évolutions du marché du travail et à la conjoncture économique, soit de chocs ponctuels, dont les sources peuvent être variées (variations dans la gestion des listes de demandeurs d'emploi par Pôle emploi ou dans les comportements d'inscription, chocs ponctuels du marché du travail, imprécisions dans l'estimation des corrections des variations saisonnières, ...). Parmi ces chocs ponctuels figurent aussi des incidents et changements de procédure dont certains ont pu avoir un impact significatif sur les séries de demandeurs d'emploi.

Un [document](#) présente les principaux événements et leurs impacts.

Une [documentation](#) fournit des éléments d'aide à l'interprétation des séries mensuelles CVS sur les demandeurs d'emploi.

## Pour en savoir plus

[1] Dares, Pôle emploi « Demandeurs d'emploi inscrits et offres collectées par Pôle emploi »

[2] Dares, les séries mensuelles régionales, départementales et par zone d'emploi

[3] Tableau de bord des indicateurs clés de la Direccte Paca

[4] Notes de conjoncture de la Direccte Paca

[5] Synthèses conjoncturelles départementales