

DEMANDEURS D'EMPLOI INSCRITS À PÔLE EMPLOI EN PACA EN MARS 2016

Fin mars 2016, en Paca, le nombre de demandeurs d'emploi tenus de rechercher un emploi et sans activité (catégorie A) s'établit à 321 207. Ce nombre baisse de 2,5 % sur un mois (soit -8 092 personnes), de 2,1 % sur trois mois et progresse de 0,3 % sur un an.

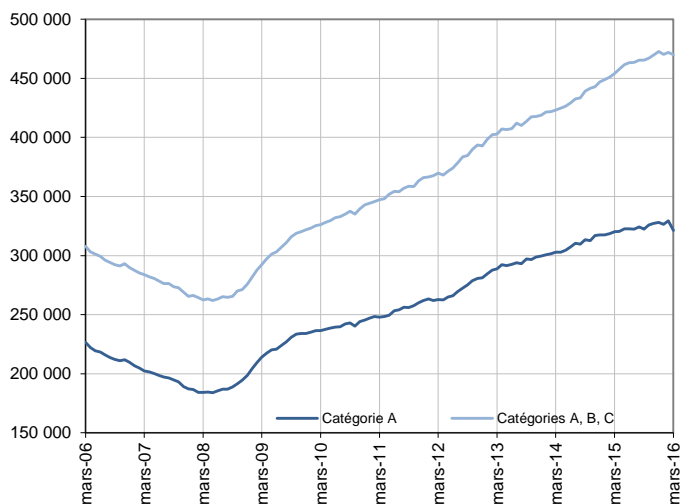
En France métropolitaine, ce nombre baisse de 1,7 % sur un mois, de 1,4 % sur trois mois et progresse de 0,5 % sur un an.

En Paca, le nombre de demandeurs d'emploi tenus de rechercher un emploi, ayant ou non exercé une activité dans le mois (catégories A, B, C), s'établit à 470 121 fin mars 2016. Ce nombre baisse de 0,4 % sur un mois (soit -1 692 personnes), de 0,6 % sur trois mois et progresse de 3,5 % sur un an.

En France métropolitaine, ce nombre baisse de 0,2 % sur un mois, de 0,4 % sur trois mois et progresse de 3,0 % sur un an.

Demands d'emploi en catégories A et A, B, C en Paca

Données CVS



Source : Pôle emploi, Dares (STMT) - Calculs des CVS : Direccte Paca / Sese

Demands d'emploi par catégorie

	Effectif			Évolution (en %) sur		
	Mars 2015	Février 2016	Mars 2016	un mois	trois mois	un an
Paca (données CVS)						
Inscrits tenus de rechercher un emploi, sans emploi (catégorie A).....	320 250	329 299	321 207	-2,5	-2,1	0,3
Inscrits tenus de rechercher un emploi, en activité réduite (catégories B, C).....	133 879	142 514	148 914	4,5	2,9	11,2
Ensemble des inscrits tenus de rechercher un emploi (catégories A, B, C).....	454 128	471 813	470 121	-0,4	-0,6	3,5
Inscrits non tenus de rechercher un emploi, sans emploi (catégorie D).....	24 407	25 136	25 671	2,1	8,2	5,2
Inscrits non tenus de rechercher un emploi, en emploi (catégorie E).....	34 415	37 662	37 899	0,6	0,9	10,1
Ensemble des inscrits (catégories A, B, C, D, E).....	512 951	534 611	533 692	-0,2	-0,1	4,0
France métropolitaine (en milliers, données CVS-CJO)						
Inscrits tenus de rechercher un emploi, sans emploi (catégorie A).....	3 514,4	3 591,0	3 531,0	-1,7	-1,4	0,5
Inscrits tenus de rechercher un emploi, en activité réduite (catégories B, C).....	1 781,4	1 871,8	1 923,1	2,7	1,3	8,0
Ensemble des inscrits tenus de rechercher un emploi (catégories A, B, C).....	5 295,8	5 462,8	5 454,1	-0,2	-0,4	3,0
Inscrits non tenus de rechercher un emploi, sans emploi (catégorie D).....	279,0	273,5	273,1	-0,1	-0,4	-2,1
Inscrits non tenus de rechercher un emploi, en emploi (catégorie E).....	378,1	422,7	424,2	0,4	-0,1	12,2
Ensemble des inscrits (catégories A, B, C, D, E).....	5 952,9	6 159,0	6 151,4	-0,1	-0,4	3,3

Source : Pôle emploi, Dares (STMT) - Calculs des CVS : Dares, Direccte Paca / Sese

Les données publiées concernent les demandeurs d'emploi inscrits à Pôle emploi. La notion de demandeurs d'emploi est différente de celle de chômeurs au sens du Bureau international du travail (BIT). Au-delà des évolutions du marché du travail, différents facteurs peuvent davantage affecter les données relatives aux demandeurs d'emploi : modifications des règles d'indemnisation ou d'accompagnement des demandeurs d'emploi, changements de procédure, incidents.

Un [document](#) présente les principaux changements de procédure et incidents ayant affecté les statistiques de demandeurs d'emploi.

L'ensemble des définitions et concepts figurent dans la [documentation méthodologique](#) en ligne.

Les évolutions mensuelles des séries corrigées des variations saisonnières (CVS) peuvent différer de la tendance de moyen terme des séries ; les évolutions sur trois mois sont à privilégier pour obtenir une information sur la tendance de moyen terme.

Une [documentation](#) fournit des éléments d'aide à l'interprétation des séries mensuelles sur les demandeurs d'emploi.

DEMANDEURS D'EMPLOI PAR DÉPARTEMENT

Fin mars 2016, les évolutions sur un mois du nombre de demandeurs d'emploi en catégorie A par département se situent entre -3,8 % et -1,8 % : Alpes-de-Haute-Provence (-3 %), Hautes-Alpes (-3,1 %), Alpes-Maritimes (-2,2 %), Bouches-du-Rhône (-1,8 %), Var (-3,8 %) et Vaucluse (-2,6 %). Les évolutions sur trois mois se situent entre -3,5 % et -1,1 % : Alpes-de-Haute-Provence (-2,6 %), Hautes-Alpes (-1,7 %), Alpes-Maritimes (-1,1 %), Bouches-du-Rhône (-2 %), Var (-3,5 %) et Vaucluse (-1,8 %).

Les évolutions sur un mois du nombre de demandeurs d'emploi en catégories A, B, C par département se situent entre -0,9 % et -0,1 % : Alpes-de-Haute-Provence (-0,8 %), Hautes-Alpes (-0,4 %), Alpes-Maritimes (-0,1 %), Bouches-du-Rhône (-0,3 %), Var (-0,9 %) et Vaucluse (-0,2 %). Les évolutions sur trois mois se situent entre -1,2 % et +0,2 % : Alpes-de-Haute-Provence (-0,5 %), Hautes-Alpes (-0,8 %), Alpes-Maritimes (+0,2 %), Bouches-du-Rhône (-0,8 %), Var (-1,2 %) et Vaucluse (-0,3 %).

Demands d'emploi en catégorie A

	Effectif			Évolution (en %) sur		
	Mars 2015	Février 2016	Mars 2016	un mois	trois mois	un an
Paca (données CVS).....	320 250	329 299	321 207	-2,5	-2,1	0,3
Alpes-de-Haute-Provence.....	9 920	10 231	9 922	-3,0	-2,6	0,0
Hautes-Alpes.....	7 259	7 504	7 273	-3,1	-1,7	0,2
Alpes-Maritimes.....	68 671	71 546	69 969	-2,2	-1,1	1,9
Bouches-du-Rhône.....	133 573	135 653	133 154	-1,8	-2,0	-0,3
Var.....	62 089	63 891	61 459	-3,8	-3,5	-1,0
Vaucluse.....	38 738	40 474	39 431	-2,6	-1,8	1,8
France métropolitaine (en milliers, données CVS-CJO).....	3 514,4	3 591,0	3 531,0	-1,7	-1,4	0,5

Source : Pôle emploi, Dares (STMT) - Calculs des CVS : Dares, Direccte Paca / Sese

Demands d'emploi en catégories A, B, C

	Effectif			Évolution (en %) sur		
	Mars 2015	Février 2016	Mars 2016	un mois	trois mois	un an
Paca (données CVS).....	454 128	471 813	470 121	-0,4	-0,6	3,5
Alpes-de-Haute-Provence.....	14 812	15 418	15 298	-0,8	-0,5	3,3
Hautes-Alpes.....	11 977	12 561	12 510	-0,4	-0,8	4,5
Alpes-Maritimes.....	94 168	99 253	99 200	-0,1	0,2	5,3
Bouches-du-Rhône.....	188 148	193 254	192 700	-0,3	-0,8	2,4
Var.....	87 834	91 504	90 714	-0,9	-1,2	3,3
Vaucluse.....	57 188	59 823	59 699	-0,2	-0,3	4,4
France métropolitaine (en milliers, données CVS-CJO).....	5 295,8	5 462,8	5 454,1	-0,2	-0,4	3,0

Source : Pôle emploi, Dares (STMT) - Calculs des CVS : Dares, Direccte Paca / Sese

DEMANDEURS D'EMPLOI PAR MÉTROPOLE

Fin mars 2016, les évolutions sur un mois du nombre de demandeurs d'emploi en catégorie A sont de -2,6 % pour la métropole Nice Côte d'Azur et de -1,7 % pour la métropole Aix-Marseille-Provence. Les évolutions sur trois mois sont de -1,4 % pour la métropole Nice Côte d'Azur et de -1,7 % pour la métropole Aix-Marseille-Provence.

Les évolutions sur un mois du nombre de demandeurs d'emploi en catégories A, B, C sont de -0,3 % pour la métropole Nice Côte d'Azur et de -0,3 % pour la métropole Aix-Marseille-Provence. Les évolutions sur trois mois sont de -0,3 % pour la métropole Nice Côte d'Azur et de -0,6 % pour la métropole Aix-Marseille-Provence.

Demands d'emploi en catégorie A

	Effectif			Évolution (en %) sur		
	Mars 2015	Février 2016	Mars 2016	un mois	trois mois	un an
Paca (données CVS).....	320 250	329 299	321 207	-2,5	-2,1	0,3
Nice Côte d'Azur.....	35 734	37 412	36 451	-2,6	-1,4	2,0
Aix-Marseille-Provence.....	124 139	126 433	124 222	-1,7	-1,7	0,1
France métropolitaine (en milliers, données CVS-CJO).....	3 514,4	3 591,0	3 531,0	-1,7	-1,4	0,5

Source : Pôle emploi, Dares (STMT) - Calculs des CVS : Dares, Direccte Paca / Sese

Demands d'emploi en catégories A, B, C

	Effectif			Évolution (en %) sur		
	Mars 2015	Février 2016	Mars 2016	un mois	trois mois	un an
Paca (données CVS).....	454 128	471 813	470 121	-0,4	-0,6	3,5
Nice Côte d'Azur.....	48 443	51 128	50 978	-0,3	-0,3	5,2
Aix-Marseille-Provence.....	173 800	178 892	178 402	-0,3	-0,6	2,6
France métropolitaine (en milliers, données CVS-CJO).....	5 295,8	5 462,8	5 454,1	-0,2	-0,4	3,0

Source : Pôle emploi, Dares (STMT) - Calculs des CVS : Dares, Direccte Paca / Sese

DEMANDEURS D'EMPLOI EN CATÉGORIE A

En Paca, fin mars 2016, le nombre de demandeurs d'emploi en catégorie A diminue de 2,1 % pour les hommes (-2,0 % sur trois mois et -0,4 % sur un an) et de 2,8 % pour les femmes (-2,2 % sur trois mois et +1,1 % sur un an).

Le nombre de demandeurs d'emploi en catégorie A diminue en Paca de 3,0 % pour les moins de 25 ans (-3,3 % sur trois mois et -7,2 % sur un an), de 2,6 % pour ceux âgés de 25 à 49 ans (-2,4 % sur trois mois et -0,6 % sur un an) et de 1,8 % pour ceux âgés de 50 ans ou plus (-0,9 % sur trois mois et +6,8 % sur un an).

Demands d'emploi en catégorie A par sexe et âge

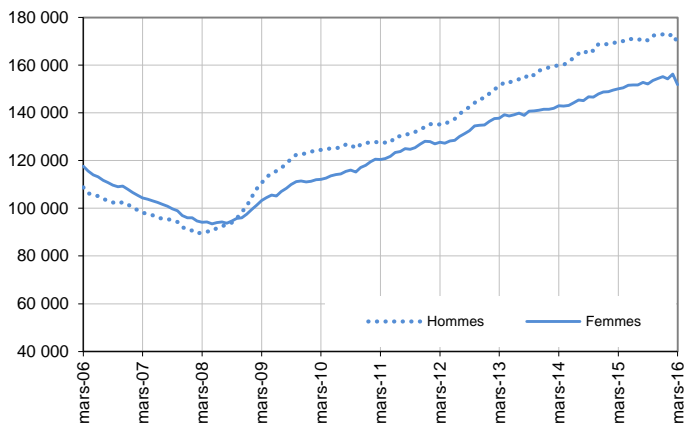
Données CVS

	Effectif			Évolution (en %) sur		
	Mars 2015	Février 2016	Mars 2016	un mois	trois mois	un an
Hommes.....	170 100	173 067	169 374	-2,1	-2,0	-0,4
Femmes.....	150 149	156 232	151 833	-2,8	-2,2	1,1
Moins de 25 ans.....	45 033	43 056	41 785	-3,0	-3,3	-7,2
Hommes.....	24 671	23 417	22 759	-2,8	-3,0	-7,7
Femmes.....	20 362	19 639	19 026	-3,1	-3,6	-6,6
Entre 25 et 49 ans.....	196 472	200 590	195 286	-2,6	-2,4	-0,6
Hommes.....	103 220	104 136	101 818	-2,2	-2,3	-1,4
Femmes.....	93 252	96 454	93 468	-3,1	-2,5	0,2
50 ans ou plus.....	78 745	85 653	84 136	-1,8	-0,9	6,8
Hommes.....	42 209	45 513	44 796	-1,6	-1,0	6,1
Femmes.....	36 536	40 140	39 339	-2,0	-0,7	7,7
Paca.....	320 250	329 299	321 207	-2,5	-2,1	0,3

Source : Pôle emploi, Dares (STMT) - Calculs des CVS : Directe Paca / Sese

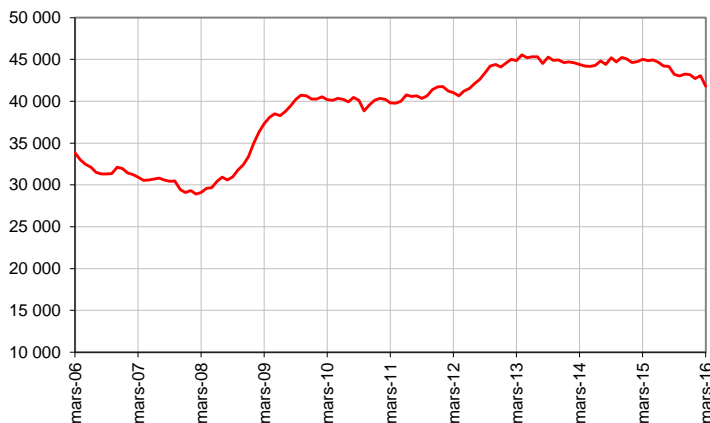
Catégorie A, par sexe

Données CVS



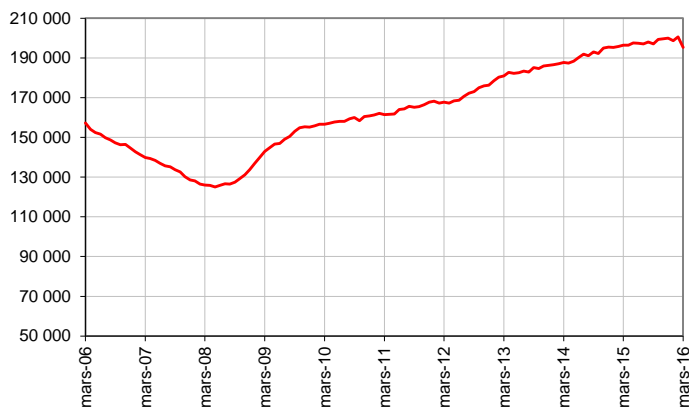
Catégorie A, moins de 25 ans

Données CVS



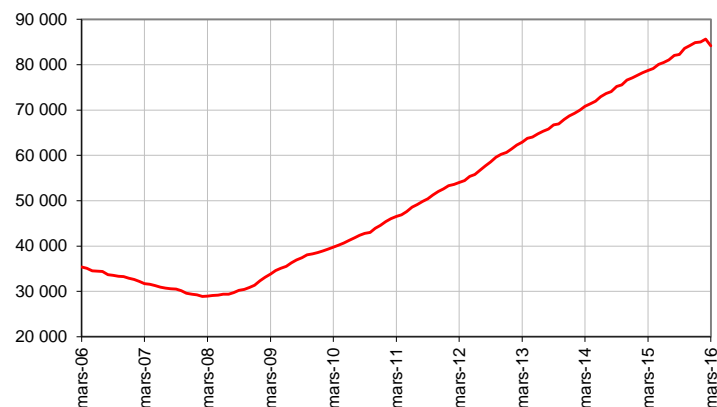
Catégorie A, entre 25 et 49 ans

Données CVS



Catégorie A, 50 ans ou plus

Données CVS



Champ : Paca

Source : Pôle emploi, Dares (STMT) - Calculs des CVS : Directe Paca / Sese

DEMANDEURS D'EMPLOI EN CATÉGORIES A, B, C

En Paca, fin mars 2016, le nombre de demandeurs d'emploi en catégories A, B, C diminue de 0,4 % pour les hommes (-0,8 % sur trois mois et +2,8 % sur un an) et de 0,3 % pour les femmes (-0,4 % sur trois mois et +4,3 % sur un an).

Le nombre de demandeurs d'emploi en catégories A, B, C diminue en Paca de 1,1 % pour les moins de 25 ans (-1,9 % sur trois mois et -3,4 % sur un an), de 0,4 % pour ceux âgés de 25 à 49 ans (-0,7 % sur trois mois et +3,0 % sur un an) et progresse de 0,1 % pour ceux âgés de 50 ans ou plus (+0,5 % sur trois mois et +8,8 % sur un an).

Demands d'emploi en catégories A, B, C par sexe et âge

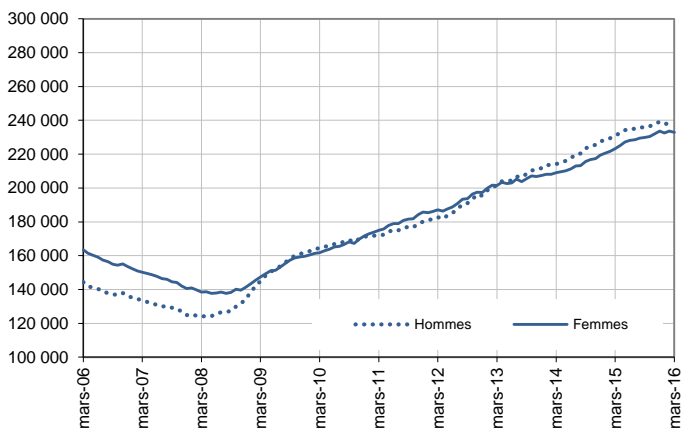
Données CVS

	Effectif			Évolution (en %) sur		
	Mars 2015	Février 2016	Mars 2016	un mois	trois mois	un an
Hommes.....	230 896	238 240	237 282	-0,4	-0,8	2,8
Femmes.....	223 232	233 573	232 840	-0,3	-0,4	4,3
Moins de 25 ans.....	61 691	60 249	59 583	-1,1	-1,9	-3,4
Hommes.....	32 514	31 417	31 092	-1,0	-1,8	-4,4
Femmes.....	29 177	28 833	28 491	-1,2	-2,0	-2,4
Entre 25 et 49 ans.....	284 649	294 389	293 283	-0,4	-0,7	3,0
Hommes.....	144 542	148 259	147 746	-0,3	-1,0	2,2
Femmes.....	140 107	146 130	145 537	-0,4	-0,5	3,9
50 ans ou plus.....	107 789	117 175	117 256	0,1	0,5	8,8
Hommes.....	53 841	58 565	58 444	-0,2	0,4	8,5
Femmes.....	53 949	58 610	58 811	0,3	0,7	9,0
Paca.....	454 128	471 813	470 121	-0,4	-0,6	3,5

Source : Pôle emploi, Dares (STMT) - Calculs des CVS : Directe Paca / Sese

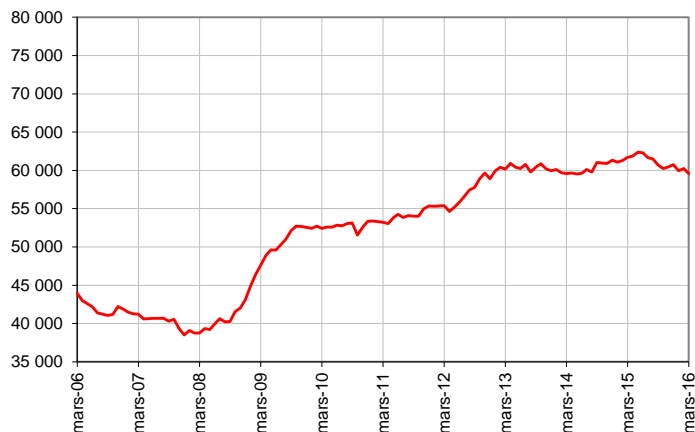
Catégories A, B, C, par sexe

Données CVS



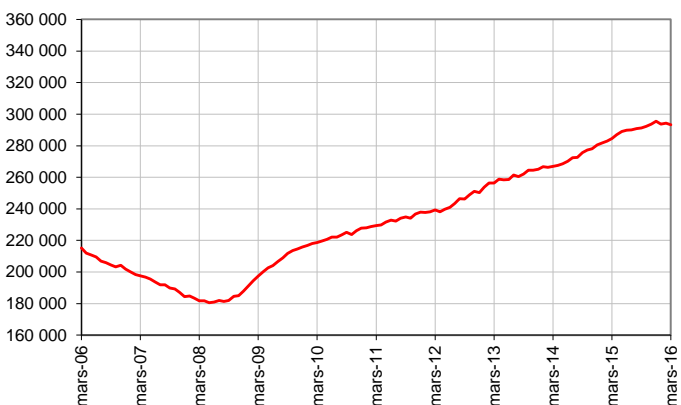
Catégories A, B, C, moins de 25 ans

Données CVS



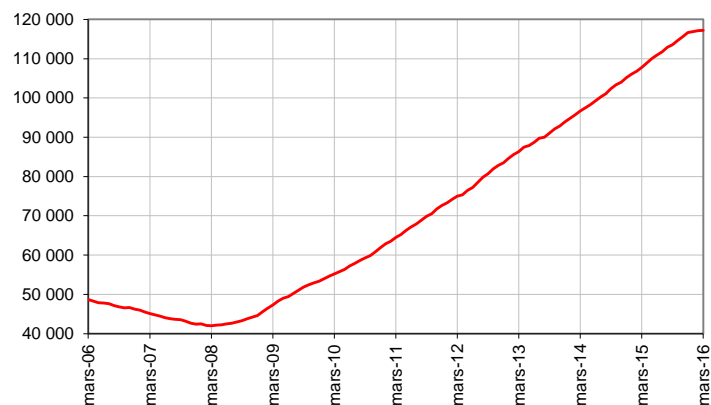
Catégories A, B, C, entre 25 et 49 ans

Données CVS



Catégories A, B, C, 50 ans ou plus

Données CVS



Champ : Paca

Source : Pôle emploi, Dares (STMT) - Calculs des CVS : Directe Paca / Sese

ANCIENNETÉ D'INSCRIPTION EN CATÉGORIES A, B, C DES DEMANDEURS D'EMPLOI

En Paca, fin mars 2016, le nombre de demandeurs d'emploi inscrits en catégories A, B, C depuis un an ou plus diminue de 0,3 % (+0,3 % sur trois mois et +9,2 % sur un an) et celui des inscrits depuis moins d'un an diminue de 0,4 % (-1,2 % sur trois mois et -0,5 % sur un an).

L'ancienneté en catégories A, B, C est mesurée par le nombre de jours où le demandeur d'emploi a été inscrit, de façon continue, en catégories A, B, C. Une sortie d'un jour de ces catégories réinitialise l'ancienneté. D'autres indicateurs, tel que le nombre de personnes inscrites en catégorie A un certain nombre de mois sur une période donnée, peuvent éclairer d'autres dimensions de l'ancienneté ou de la récurrence sur les listes de Pôle emploi dans ces catégories.

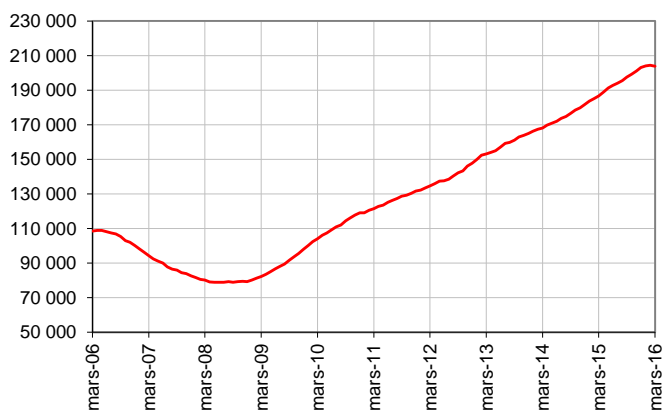
Ancienneté en catégories A, B, C des demandeurs d'emploi

	Effectif			Evolution (en % et point) sur		
	Mars 2015	Février 2016	Mars 2016	un mois	trois mois	un an
Paca (données CVS)						
Demandeurs d'emploi en catégories A, B, C.....	454 128	471 813	470 121	-0,4	-0,6	3,5
Inscrits depuis moins de 1 an.....	267 556	267 491	266 342	-0,4	-1,2	-0,5
<i>Moins de 3 mois.....</i>	<i>102 107</i>	<i>102 854</i>	<i>103 133</i>	<i>0,3</i>	<i>-0,8</i>	<i>1,0</i>
<i>De 3 mois à moins de 6 mois.....</i>	<i>73 842</i>	<i>72 748</i>	<i>72 757</i>	<i>0,0</i>	<i>2,1</i>	<i>-1,5</i>
<i>De 6 mois à moins de 12 mois.....</i>	<i>91 607</i>	<i>91 889</i>	<i>90 453</i>	<i>-1,6</i>	<i>-4,3</i>	<i>-1,3</i>
Inscrits depuis 1 an ou plus.....	186 573	204 322	203 779	-0,3	0,3	9,2
<i>De 1 an à moins de 2 ans.....</i>	<i>89 921</i>	<i>97 555</i>	<i>97 014</i>	<i>-0,6</i>	<i>-0,1</i>	<i>7,9</i>
<i>De 2 ans à moins de 3 ans.....</i>	<i>41 729</i>	<i>44 151</i>	<i>44 139</i>	<i>0,0</i>	<i>-0,1</i>	<i>5,8</i>
<i>3 ans ou plus.....</i>	<i>54 923</i>	<i>62 616</i>	<i>62 626</i>	<i>0,0</i>	<i>1,3</i>	<i>14,0</i>
Inscrits depuis 2 ans ou plus.....	96 651	106 767	106 766	0,0	0,7	10,5
Part des demandeurs d'emploi inscrits depuis 1 an ou plus (en %).....	41,1	43,3	43,3	+0,0 pt	+0,4 pt	+2,3 pt
France métropolitaine (données CVS-CJO)						
Demandeurs d'emploi en catégories A, B, C.....	5 295,8	5 462,8	5 454,1	-0,2	-0,4	3,0
Inscrits depuis moins de 1 an.....	2 985,1	2 978,4	2 970,5	-0,3	-1,3	-0,5
<i>Moins de 3 mois.....</i>	<i>1 131,7</i>	<i>1 123,1</i>	<i>1 130,8</i>	<i>0,7</i>	<i>-0,9</i>	<i>-0,1</i>
<i>De 3 mois à moins de 6 mois.....</i>	<i>812,0</i>	<i>800,0</i>	<i>801,6</i>	<i>0,2</i>	<i>0,9</i>	<i>-1,3</i>
<i>De 6 mois à moins de 12 mois.....</i>	<i>1 041,4</i>	<i>1 055,3</i>	<i>1 038,1</i>	<i>-1,6</i>	<i>-3,2</i>	<i>-0,3</i>
Inscrits depuis 1 an ou plus.....	2 310,7	2 484,4	2 483,6	0,0	0,6	7,5
<i>De 1 an à moins de 2 ans.....</i>	<i>1 061,6</i>	<i>1 123,8</i>	<i>1 121,3</i>	<i>-0,2</i>	<i>0,0</i>	<i>5,6</i>
<i>De 2 ans à moins de 3 ans.....</i>	<i>515,7</i>	<i>533,4</i>	<i>535,5</i>	<i>0,4</i>	<i>0,6</i>	<i>3,8</i>
<i>3 ans ou plus.....</i>	<i>733,4</i>	<i>827,2</i>	<i>826,8</i>	<i>0,0</i>	<i>1,3</i>	<i>12,7</i>
Part des demandeurs d'emploi inscrits depuis 1 an ou plus (en %).....	43,6	45,5	45,5	+0,0 pt	+0,4 pt	+1,9 pt

Source : Pôle emploi, Dares (STMT) - Calculs des CVS : Dares, Directe Paca / Sese

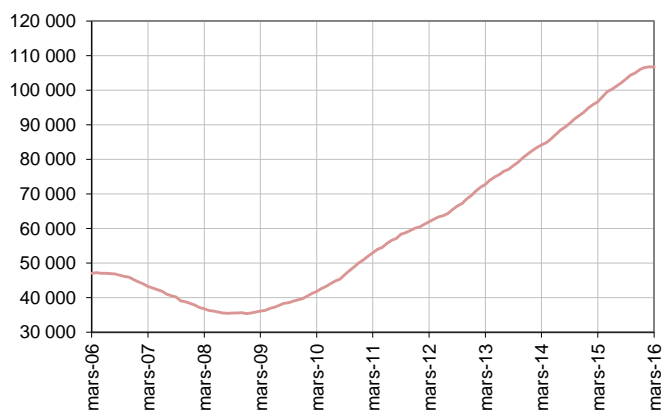
Demandeurs d'emploi inscrits depuis un an ou plus en catégories A, B, C

Données CVS



Demandeurs d'emploi inscrits depuis deux ans ou plus en catégories A, B, C

Données CVS



Champ : Paca

Source : Pôle emploi, Dares (STMT) - Calculs des CVS : Directe Paca / Sese

ENTRÉES ET SORTIES DE CATÉGORIES A, B, C

En Paca, le nombre moyen d'entrées en catégories A, B, C sur les trois derniers mois augmente de 0,4 % par rapport aux trois mois précédents (+3,7 % sur un an).

Sur les trois derniers mois, les entrées pour fin de contrat à durée déterminée (-3,0 %), licenciement économique (-0,2 %) et autre cas (-4,7 %) sont en baisse. Les entrées pour fin de mission d'intérim (+4,0 %), autre licenciement (+0,5 %), démission (+16,2 %), première entrée (+24,1 %) et reprise d'activité (+15,9 %) sont en hausse.

En Paca, le nombre moyen de sorties de catégories A, B, C sur les trois derniers mois augmente de 8,7 % par rapport aux trois mois précédents (+12,2 % sur un an).

Sur les trois derniers mois, les sorties pour reprise d'emploi déclarée (+3,0 %), entrée en stage (+15,4 %), arrêt de recherche (+5,5 %), cessation d'inscription pour défaut d'actualisation (+10,7 %), radiation administrative (+16,7 %) et autre cas (+1,9 %) sont toutes en hausse.

Entrées en catégories A, B, C par motif

	Effectif moyen janvier 2016 - mars 2016	Répartition des motifs (en %)	Évolution trimestrielle (en %) (a)	Évolution annuelle (en %) (b)
Paca (données CVS)				
Fin de contrat à durée déterminée.....	10 738	23,2	-3,0	-6,9
Fin de mission d'intérim.....	1 870	4,0	4,0	7,8
Licenciement économique*.....	1 181	2,5	-0,2	-1,8
Autre licenciement.....	3 460	7,5	0,5	-1,3
Démission.....	1 202	2,6	16,2	16,7
Première entrée.....	3 601	7,8	24,1	38,6
Reprise d'activité.....	4 032	8,7	15,9	18,9
Autre cas**.....	20 241	43,7	-4,7	2,9
Entrées en catégories A, B, C.....	46 325	100,0	0,4	3,7
France métropolitaine (en milliers, données CVS-CJO)	509,1		0,4	1,6

Source : Pôle emploi, Dares (STMT) - Calculs des CVS : Dares, Direccte Paca / Sese

* Y compris les entrées en catégories A, B, C dont le motif renseigné est "fin de CRP-CTP-CSP".

** Y compris les entrées en catégories A, B, C à la suite d'une rupture conventionnelle de CDI.

(a) Évolution de la moyenne des entrées sur la période janvier 2016 - mars 2016 par rapport à la moyenne des entrées sur la période octobre 2015 - décembre 2015.

(b) Évolution de la moyenne des entrées sur la période janvier 2016 - mars 2016 par rapport à la moyenne des entrées sur la période janvier 2015 - mars 2015.

Sorties de catégories A, B, C par motif

	Effectif moyen janvier 2016 - mars 2016	Répartition des motifs (en %)	Évolution trimestrielle (en %) (a)	Évolution annuelle (en %) (b)
Paca (données CVS)				
Reprise d'emploi déclarée*.....	9 433	20,1	3,0	15,5
Entrée en stage.....	4 562	9,7	15,4	10,9
Arrêt de recherche (maternité, maladie, retraite, ...).....	3 372	7,2	5,5	12,6
<i>Dont maladie.....</i>	<i>1 965</i>	<i>4,2</i>	<i>3,4</i>	<i>10,1</i>
Cessation d'inscription pour défaut d'actualisation.....	20 749	44,3	10,7	12,5
Radiation administrative.....	4 284	9,1	16,7	9,4
Autre cas.....	4 450	9,5	1,9	8,3
Sorties de catégories A, B, C.....	46 850	100,0	8,7	12,2
France métropolitaine (en milliers, données CVS-CJO)	512,8		5,1	8,9

Source : Pôle emploi, Dares (STMT) - Calculs des CVS : Dares, Direccte Paca / Sese

* Uniquement celles connues de Pôle emploi.

(a) Évolution de la moyenne des sorties sur la période janvier 2016 - mars 2016 par rapport à la moyenne des sorties sur la période octobre 2015 - décembre 2015.

(b) Évolution de la moyenne des sorties sur la période janvier 2016 - mars 2016 par rapport à la moyenne des sorties sur la période janvier 2015 - mars 2015.

Avertissement : Depuis fin 2015, des modifications sont apportées aux modalités d'inscription des demandeurs d'emploi à Pôle emploi (refonte des intitulés des motifs d'entrée sur les listes, généralisation de la dématérialisation de l'inscription à Pôle emploi), permettant notamment de mieux retracer les motifs d'inscription. Sans effet sur le total des entrées catégories A, B, C, elles ont cependant un impact sur la répartition par motif de ces entrées.

SOURCE, DÉFINITIONS ET MÉTHODE

Source : la Statistique mensuelle du marché du travail (STMT)

La Statistique mensuelle du marché du travail (STMT) est une source statistique exhaustive issue des fichiers de gestion de Pôle emploi. Elle porte sur tous les demandeurs d'emploi inscrits, entrés ou sortis des listes un mois donné.

La correction des variations saisonnières permet de rendre les évolutions mensuelles pertinentes pour l'analyse conjoncturelle. Les coefficients de correction des variations saisonnières sont estimés une fois par an, sur la période allant de janvier 1996 au dernier mois de décembre. Lorsque ces coefficients sont réestimés, les séries CVS sont révisées, sur tout leur historique. La dernière campagne d'actualisation des coefficients a eu lieu en février 2016.

Une [documentation méthodologique](#) présente plus en détail la STMT.

Le Fichier historique statistique (FHS) est une autre source statistique sur les demandeurs d'emploi issue des fichiers de gestion de Pôle emploi. Elle comporte tous les épisodes d'inscription sur une période de 10 ans. Les statistiques produites à partir de la STMT et du FHS peuvent légèrement différer en raison de différences dans la constitution des deux sources concernant notamment la façon dont sont traités les événements enregistrés avec retard et les sorties de courte durée.

Des [séries brutes sur les demandeurs d'emploi issues FHS](#), au niveau national, sont publiées chaque année.

Demandeurs d'emploi : définition et différence avec les chômeurs au sens du BIT

Les demandeurs d'emploi sont des personnes qui sont inscrites à Pôle emploi. Conformément aux recommandations du rapport du Cnis sur la définition d'indicateurs en matière d'emploi, de chômage, de sous-emploi et de précarité de l'emploi (septembre 2008), la Dares et Pôle emploi présentent depuis 2009, à des fins d'analyse statistique les données sur les demandeurs d'emploi inscrits à Pôle emploi selon les catégories suivantes :

- > catégorie A : demandeurs d'emploi tenus de rechercher un emploi, sans emploi ;
- > catégorie B : demandeurs d'emploi tenus de rechercher un emploi, ayant exercé une activité réduite courte (de 78 heures ou moins dans le mois) ;
- > catégorie C : demandeurs d'emploi tenus de rechercher un emploi, ayant exercé une activité réduite longue (de plus de 78 heures au cours du mois) ;
- > catégorie D : demandeurs d'emploi non tenus de rechercher un emploi (en raison d'une formation, d'une maladie...) y compris les demandeurs d'emploi en contrat de sécurisation professionnelle (CSP), sans emploi ;
- > catégorie E : demandeurs d'emploi non tenus de rechercher un emploi, en emploi (par exemple, bénéficiaires de contrats aidés, créateurs d'entreprise).

Est chômeur au sens du BIT toute personne de 15 ans ou plus qui n'a pas travaillé au moins une heure pendant une semaine de référence, est disponible pour prendre un emploi dans les 15 jours et a recherché activement un emploi dans le mois précédent ou en a trouvé un qui commence dans les trois mois. Le chômage au sens du BIT est mesuré par l'enquête Emploi de l'Insee.

L'inscription à Pôle emploi en catégorie A et le chômage au sens du BIT sont deux réalités proches, mais qui ne se recouvrent pas (voir [documentation](#)).

Interprétation des séries CVS sur les demandeurs d'emploi

Les données STMT étant exhaustives, il n'existe pas, comme pour des données d'enquête, d'incertitude liée à l'échantillonnage. Les variations des séries CVS issues de la STMT peuvent résulter soit de la tendance de moyen terme, principalement liée aux évolutions du marché du travail et à la conjoncture économique, soit de chocs ponctuels, dont les sources peuvent être variées (variations dans la gestion des listes de demandeurs d'emploi par Pôle emploi ou dans les comportements d'inscription, chocs ponctuels du marché du travail, imprécisions dans l'estimation des corrections des variations saisonnières, ...). Parmi ces chocs ponctuels figurent aussi des incidents et changements de procédure dont certains ont pu avoir un impact significatif sur les séries de demandeurs d'emploi.

Un [document](#) présente les principaux événements et leurs impacts.

Une [documentation](#) fournit des éléments d'aide à l'interprétation des séries mensuelles CVS sur les demandeurs d'emploi.

Pour en savoir plus

[1] Dares, Pôle emploi « Demandeurs d'emploi inscrits et offres collectées par Pôle emploi »

[2] Dares, les séries mensuelles régionales, départementales et par zone d'emploi

[3] Tableau de bord des indicateurs clés de la Direccte Paca

[4] Notes de conjoncture de la Direccte Paca

[5] Synthèses conjoncturelles départementales