

DEMANDEURS D'EMPLOI INSCRITS À PÔLE EMPLOI DANS LA MÉTROPOLE NICE CÔTE D'AZUR EN AVRIL 2016

Fin avril 2016, dans la métropole Nice Côte d'Azur, le nombre de demandeurs d'emploi tenus de rechercher un emploi et sans activité (catégorie A) s'établit à 36 140. Ce nombre baisse de 0,9 % sur un mois (soit -310 personnes), de 1,7 % sur trois mois et progresse de 1,0 % sur un an.

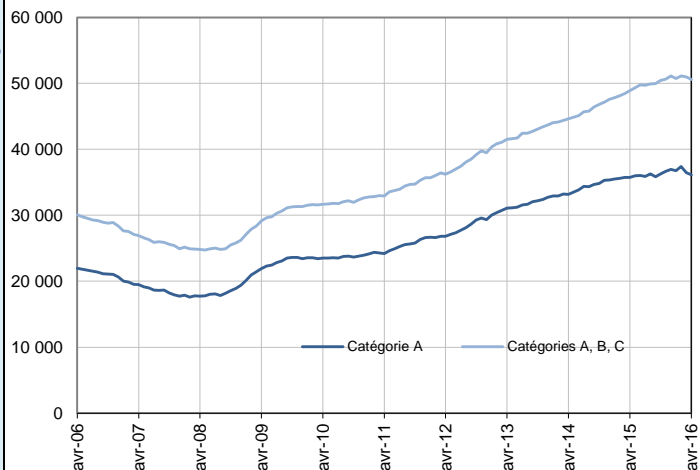
En Paca, ce nombre baisse de 0,5 % sur un mois, de 2,1 % sur trois mois et de 0,3 % sur un an.

Dans la métropole Nice Côte d'Azur, le nombre de demandeurs d'emploi tenus de rechercher un emploi, ayant ou non exercé une activité dans le mois (catégories A, B, C) s'établit à 50 590 fin avril 2016. Ce nombre baisse de 0,8 % sur un mois (soit -390 personnes), de 0,3 % sur trois mois et progresse de 3,4 % sur un an.

En Paca, ce nombre baisse de 0,7 % sur un mois, de 0,8 % sur trois mois et progresse de 2,0 % sur un an.

Demandeurs d'emploi en catégories A et A, B, C dans la métropole Nice Côte d'Azur

Données CVS



Source : Pôle emploi, Dares (STMT) - Calculs des CVS : Direccte Paca / Sese

Demandeurs d'emploi par catégorie

Données CVS

	Effectif			Évolution (en %) sur		
	Avril 2015	Mars 2016	Avril 2016	un mois	trois mois	un an
Métropole Nice Côte d'Azur						
Inscrits tenus de rechercher un emploi, sans emploi (catégorie A).....	35 760	36 450	36 140	-0,9	-1,7	1,0
Inscrits tenus de rechercher un emploi, en activité réduite (catégories B, C).....	13 150	14 530	14 450	-0,5	3,2	9,9
Ensemble des inscrits tenus de rechercher un emploi (catégories A, B, C).....	48 910	50 980	50 590	-0,8	-0,3	3,4
Inscrits non tenus de rechercher un emploi, sans emploi (catégorie D).....	2 510	2 650	2 510	-5,2	6,5	0,2
Inscrits non tenus de rechercher un emploi, en emploi (catégorie E).....	3 940	4 060	4 000	-1,5	-0,9	1,6
Ensemble des inscrits (catégories A, B, C, D, E).....	55 360	57 690	57 100	-1,0	-0,1	3,2
Paca						
Inscrits tenus de rechercher un emploi, sans emploi (catégorie A).....	320 530	321 210	319 680	-0,5	-2,1	-0,3
Inscrits tenus de rechercher un emploi, en activité réduite (catégories B, C).....	137 200	148 910	147 040	-1,3	2,1	7,2
Ensemble des inscrits tenus de rechercher un emploi (catégories A, B, C).....	457 740	470 120	466 720	-0,7	-0,8	2,0
Inscrits non tenus de rechercher un emploi, sans emploi (catégorie D).....	23 510	25 670	25 510	-0,6	8,7	8,5
Inscrits non tenus de rechercher un emploi, en emploi (catégorie E).....	34 540	37 900	37 760	-0,4	0,9	9,3
Ensemble des inscrits (catégories A, B, C, D, E).....	515 790	533 690	529 990	-0,7	-0,3	2,8

Source : Pôle emploi, Dares (STMT) - Calculs des CVS : Direccte Paca / Sese

Les données publiées concernent les demandeurs d'emploi inscrits à Pôle emploi. La notion de demandeurs d'emploi est différente de celle de chômeurs au sens du Bureau international du travail (BIT). Au-delà des évolutions du marché du travail, différents facteurs peuvent davantage affecter les données relatives aux demandeurs d'emploi : modifications des règles d'indemnisation ou d'accompagnement des demandeurs d'emploi, changements de procédure, incidents.

Un [document](#) présente les principaux changements de procédure et incidents ayant affecté les statistiques de demandeurs d'emploi.

L'ensemble des définitions et concepts figurent dans la [documentation méthodologique](#) en ligne.

Les évolutions mensuelles des séries corrigées des variations saisonnières (CVS) peuvent différer de la tendance de moyen terme des séries ; les évolutions sur trois mois sont à privilégier pour obtenir une information sur la tendance de moyen terme.

Une [documentation](#) fournit des éléments d'aide à l'interprétation des séries mensuelles sur les demandeurs d'emploi.

Avertissement : En avril 2016, le nombre de sorties de catégories A, B, C pour défaut d'actualisation a enregistré une hausse inhabituellement forte. Cette hausse affecte à la baisse le nombre de demandeurs d'emploi en catégories A, B et C, de manière relativement plus importante pour les catégories B et C. Elle pourrait s'expliquer, au moins en partie, par une sensibilité des comportements d'actualisation au nombre particulièrement élevé de jours non ouvrés dans la période d'actualisation ce mois-ci, suite au changement du calendrier d'actualisation en janvier 2016 (voir page 7 de la [note méthodologique](#)).

Demands d'emploi en catégorie A par sexe et âge

Données CVS

	Effectif			Évolution (en %) sur		
	Avril 2015	Mars 2016	Avril 2016	un mois	trois mois	un an
Hommes.....	19 380	19 630	19 510	-0,6	-2,2	0,6
Femmes.....	16 380	16 830	16 630	-1,2	-1,1	1,5
Moins de 25 ans.....	4 460	4 220	4 200	-0,3	-1,7	-5,7
Hommes.....	2 400	2 300	2 300	0,2	0,0	-4,2
Femmes.....	2 050	1 920	1 900	-0,9	-3,6	-7,6
Entre 25 et 49 ans.....	22 270	22 460	22 190	-1,2	-1,7	-0,4
Hommes.....	12 000	12 020	11 920	-0,8	-2,5	-0,7
Femmes.....	10 270	10 440	10 280	-1,6	-0,7	0,0
50 ans ou plus.....	9 030	9 780	9 740	-0,4	-1,7	7,8
Hommes.....	4 980	5 310	5 290	-0,4	-2,2	6,1
Femmes.....	4 050	4 470	4 450	-0,3	-1,0	9,9
Métropole Nice Côte d'Azur.....	35 760	36 450	36 140	-0,9	-1,7	1,0

Source : Pôle emploi, Dares (STMT) - Calculs des CVS : Directe Paca / Sese

Demands d'emploi en catégories A, B, C par sexe et âge

Données CVS

	Effectif			Évolution (en %) sur		
	Avril 2015	Mars 2016	Avril 2016	un mois	trois mois	un an
Hommes.....	25 680	26 550	26 330	-0,8	-1,0	2,5
Femmes.....	23 230	24 430	24 260	-0,7	0,4	4,4
Moins de 25 ans.....	5 770	5 630	5 560	-1,3	-0,2	-3,7
Hommes.....	3 030	2 980	2 920	-1,9	-0,9	-3,7
Femmes.....	2 740	2 650	2 640	-0,5	0,7	-3,7
Entre 25 et 49 ans.....	31 080	32 140	31 790	-1,1	-0,6	2,3
Hommes.....	16 390	16 760	16 620	-0,9	-1,3	1,4
Femmes.....	14 690	15 380	15 170	-1,4	0,2	3,3
50 ans ou plus.....	12 060	13 200	13 240	0,3	0,2	9,8
Hommes.....	6 260	6 810	6 800	-0,1	-0,1	8,7
Femmes.....	5 810	6 400	6 450	0,7	0,6	11,0
Métropole Nice Côte d'Azur.....	48 910	50 980	50 590	-0,8	-0,3	3,4

Source : Pôle emploi, Dares (STMT) - Calculs des CVS : Directe Paca / Sese

Ancienneté en catégories A, B, C des demands d'emploi

Données CVS

	Effectif			Évolution (en % et point) sur		
	Avril 2015	Mars 2016	Avril 2016	un mois	trois mois	un an
Métropole Nice Côte d'Azur						
Inscrits depuis moins de 1 an.....	30 250	30 230	30 060	-0,6	0,1	-0,6
Moins de 3 mois.....	12 030	12 110	12 150	0,4	2,4	1,0
De 3 mois à moins de 6 mois.....	8 270	8 420	8 230	-2,3	1,4	-0,5
De 6 mois à moins de 12 mois.....	9 950	9 710	9 680	-0,3	-3,7	-2,7
Inscrits depuis 1 an ou plus.....	18 670	20 750	20 530	-1,1	-0,9	10,0
De 1 an à moins de 2 ans.....	9 300	10 270	10 120	-1,5	-1,6	8,8
De 2 ans à moins de 3 ans.....	4 270	4 500	4 440	-1,4	-1,5	4,0
3 ans ou plus.....	5 100	5 970	5 970	-0,1	0,6	17,0
Inscrits depuis 2 ans ou plus.....	9 360	10 480	10 400	-0,7	-0,3	11,1
Part des demands d'emploi inscrits depuis 1 an ou plus (en %).....	38,2	40,7	40,6	-0,1 pt	-0,2 pt	+2,4 pt
Paca						
Demands d'emploi inscrits depuis 1 an ou plus en catégories A, B, C.....	188 850	203 780	202 550	-0,6	-0,7	7,3
Part des demands d'emploi inscrits depuis 1 an ou plus (en %).....	41,3	43,3	43,4	+0,1 pt	+0,0 pt	+2,1 pt

Source : Pôle emploi, Dares (STMT) - Calculs des CVS : Directe Paca / Sese

Entrées et sorties de catégories A, B, C

Données CVS

	Effectif moyen	Évolution	Évolution
	février 2016 - avril 2016	trimestrielle (en %) (a)	annuelle (en %) (b)
Métropole Nice Côte d'Azur			
Entrées.....	5 520	3,8	3,3
Sorties.....	5 570	5,6	11,8
Paca			
Entrées.....	47 890	5,6	5,6
Sorties.....	48 880	11,2	16,1

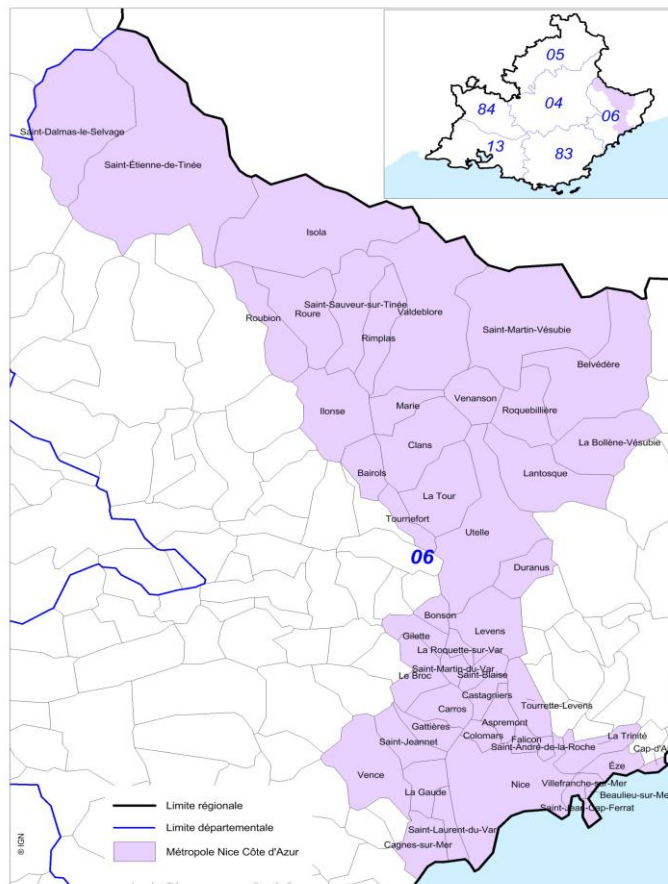
Source : Pôle emploi, Dares (STMT) - Calculs des CVS : Directe Paca / Sese

(a) Évolution de la moyenne sur la période février 2016 - avril 2016 par rapport à la moyenne sur la période novembre 2015 - janvier 2016.

(b) Évolution de la moyenne sur la période février 2016 - avril 2016 par rapport à la moyenne sur la période février 2015 - avril 2015.

TERRITOIRE, SOURCE, DÉFINITIONS ET MÉTHODE

Territoire : composition communale de la métropole Nice Côte d'Azur



Réalisation : Direccte Paca / SESE

Source : la Statistique mensuelle du marché du travail (STMT)

La Statistique mensuelle du marché du travail (STMT) est une source statistique exhaustive issue des fichiers de gestion de Pôle emploi. Elle porte sur tous les demandeurs d'emploi inscrits, entrés ou sortis des listes un mois donné.

La correction des variations saisonnières permet de rendre les évolutions mensuelles pertinentes pour l'analyse conjoncturelle. Les coefficients de correction des variations saisonnières sont estimés une fois par an, sur la période allant de janvier 1996 au dernier mois de décembre. Lorsque ces coefficients sont réestimés, les séries CVS sont révisées, sur tout leur historique. La dernière campagne d'actualisation des coefficients a eu lieu en février 2016.

Une [documentation méthodologique](#) présente plus en détail la STMT.

Le Fichier historique statistique (FHS) est une autre source statistique sur les demandeurs d'emploi issue des fichiers de gestion de Pôle emploi. Elle comporte tous les épisodes d'inscription sur une période de 10 ans. Les statistiques produites à partir de la STMT et du FHS peuvent légèrement différer en raison de différences dans la constitution des deux sources concernant notamment la façon dont sont traités les événements enregistrés avec retard et les sorties de courte durée.

Des [séries brutes sur les demandeurs d'emploi issues FHS](#), au niveau national, sont publiées chaque année.

Demandeurs d'emploi : définition et différence avec les chômeurs au sens du BIT

Les demandeurs d'emploi sont des personnes qui sont inscrites à Pôle emploi. Conformément aux recommandations du rapport du Cnis sur la définition d'indicateurs en matière d'emploi, de chômage, de sous-emploi et de précarité de l'emploi (septembre 2008), la Dares et Pôle emploi présentent depuis 2009, à des fins d'analyse statistique les données sur les demandeurs d'emploi inscrits à Pôle emploi selon les catégories suivantes :

- catégorie A : demandeurs d'emploi tenus de rechercher un emploi, sans emploi ;
- catégorie B : demandeurs d'emploi tenus de rechercher un emploi, ayant exercé une activité réduite courte (de 78 heures ou moins dans le mois) ;
- catégorie C : demandeurs d'emploi tenus de rechercher un emploi, ayant exercé une activité réduite longue (de plus de 78 heures au cours du mois) ;
- catégorie D : demandeurs d'emploi non tenus de rechercher un emploi (en raison d'une formation, d'une maladie...) y compris les demandeurs d'emploi en contrat de sécurisation professionnelle (CSP), sans emploi ;
- catégorie E : demandeurs d'emploi non tenus de rechercher un emploi, en emploi (par exemple, bénéficiaires de contrats aidés, créateurs d'entreprise).

Est chômeur au sens du BIT toute personne de 15 ans ou plus qui n'a pas travaillé au moins une heure pendant une semaine de référence, est disponible pour prendre un emploi dans les 15 jours et a recherché activement un emploi dans le mois précédent ou en a trouvé un qui commence dans les trois mois. Le chômage au sens du BIT est mesuré par l'enquête Emploi de l'Insee.

L'inscription à Pôle emploi en catégorie A et le chômage au sens du BIT sont deux réalités proches, mais qui ne se recouvrent pas (voir [documentation](#)).

Interprétation des séries CVS sur les demandeurs d'emploi

Les données STMT étant exhaustives, il n'existe pas, comme pour des données d'enquête, d'incertitude liée à l'échantillonnage. Les variations des séries CVS issues de la STMT peuvent résulter soit de la tendance de moyen terme, principalement liée aux évolutions du marché du travail et à la conjoncture économique, soit de chocs ponctuels, dont les sources peuvent être variées (variations dans la gestion des listes de demandeurs d'emploi par Pôle emploi ou dans les comportements d'inscription, chocs ponctuels du marché du travail, imprécisions dans l'estimation des corrections des variations saisonnières, ...). Parmi ces chocs ponctuels figurent aussi des incidents et changements de procédure dont certains ont pu avoir un impact significatif sur les séries de demandeurs d'emploi.

Un [document](#) présente les principaux événements et leurs impacts.

Une [documentation](#) fournit des éléments d'aide à l'interprétation des séries mensuelles CVS sur les demandeurs d'emploi.

Pour en savoir plus

- [1] Dares, Pôle emploi « Demandeurs d'emploi inscrits et offres collectées par Pôle emploi »
- [2] Dares, les séries mensuelles régionales, départementales et par zone d'emploi
- [3] Tableau de bord des indicateurs clés de la Direccte Paca
- [4] Notes de conjoncture de la Direccte Paca
- [5] Synthèses conjoncturelles départementales