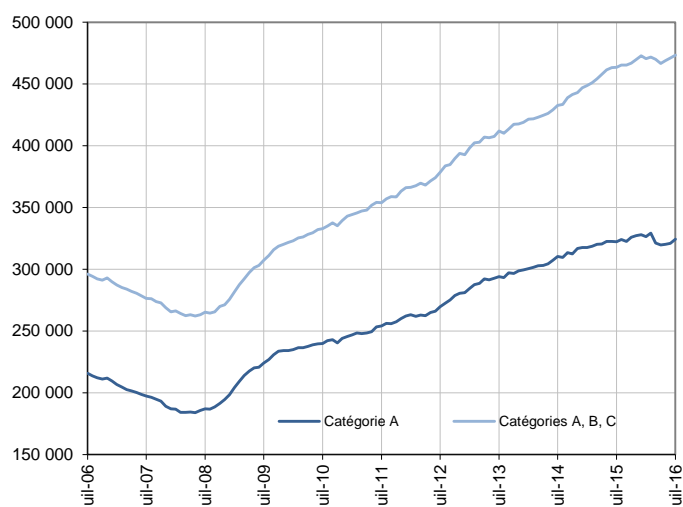


DEMANDEURS D'EMPLOI INSCRITS À PÔLE EMPLOI EN PACA EN JUILLET 2016

Demandeurs d'emploi en catégories A et A, B, C en Paca

Données CVS



Source : Pôle emploi, Dares (STMT) - Calculs des CVS : Directe Paca / Sese

Fin juillet 2016, en Paca, le nombre de demandeurs d'emploi tenus de rechercher un emploi et sans activité (catégorie A) s'établit à 324 310. Ce nombre augmente de 1,4 % sur trois mois (soit +4 630 personnes). Il progresse de 1,0 % sur un mois et de 0,6 % sur un an.

En France métropolitaine, ce nombre baisse de 0,1 % sur trois mois (-0,5 % sur un mois et -1,2 % sur un an).

En Paca, le nombre de demandeurs d'emploi tenus de rechercher un emploi, ayant ou non exercé une activité dans le mois (catégories A, B, C), s'établit à 473 460 fin juillet 2016. Ce nombre augmente de 1,4 % sur trois mois (soit +6 740 personnes). Il progresse de 0,5 % sur un mois et de 2,1 % sur un an.

En France métropolitaine, ce nombre augmente de 0,8 % sur trois mois (+0,1 % sur un mois et +0,7 % sur un an).

Demandeurs d'emploi par catégorie

	Effectif			Évolution (en %) sur		
	Juillet 2015	Juin 2016	Juillet 2016	un mois	trois mois	un an
Paca (données CVS)						
Inscrits tenus de rechercher un emploi, sans emploi (catégorie A).....	322 320	321 050	324 310	1,0	1,4	0,6
Inscrits tenus de rechercher un emploi, en activité réduite (catégories B, C).....	141 230	150 060	149 150	-0,6	1,4	5,6
Ensemble des inscrits tenus de rechercher un emploi (catégories A, B, C).....	463 540	471 120	473 460	0,5	1,4	2,1
Inscrits non tenus de rechercher un emploi, sans emploi (catégorie D).....	22 790	26 080	22 860	-12,3	-10,4	0,3
Inscrits non tenus de rechercher un emploi, en emploi (catégorie E).....	36 640	38 580	38 690	0,3	2,4	5,6
Ensemble des inscrits (catégories A, B, C, D, E).....	522 970	535 780	535 010	-0,1	0,9	2,3
France métropolitaine (en milliers, données CVS-CJO)						
Inscrits tenus de rechercher un emploi, sans emploi (catégorie A).....	3 550,7	3 525,7	3 506,6	-0,5	-0,1	-1,2
Inscrits tenus de rechercher un emploi, en activité réduite (catégories B, C).....	1 852,0	1 908,9	1 935,5	1,4	2,6	4,5
Ensemble des inscrits tenus de rechercher un emploi (catégories A, B, C).....	5 402,7	5 434,6	5 442,1	0,1	0,8	0,7
Inscrits non tenus de rechercher un emploi, sans emploi (catégorie D).....	279,0	303,9	308,9	1,6	10,1	10,7
Inscrits non tenus de rechercher un emploi, en emploi (catégorie E).....	403,2	431,1	431,3	0,0	2,2	7,0
Ensemble des inscrits (catégories A, B, C, D, E).....	6 084,9	6 169,6	6 182,3	0,2	1,4	1,6

Source : Pôle emploi, Dares (STMT) - Calculs des CVS : Dares, Directe Paca / Sese

Les évolutions mensuelles peuvent différer de la tendance des séries ; les évolutions sur trois mois sont à privilégier pour obtenir une information sur la tendance.

Une [documentation](#) fournit des éléments d'aide à l'interprétation des séries mensuelles sur les demandeurs d'emploi.

Les données publiées concernent les demandeurs d'emploi inscrits à Pôle emploi. La notion de demandeurs d'emploi est différente de celle de chômeurs au sens du Bureau international du travail (BIT). Au-delà des évolutions du marché du travail, différents facteurs peuvent davantage affecter les données relatives aux demandeurs d'emploi : modifications des règles d'indemnisation ou d'accompagnement des demandeurs d'emploi, changements de procédure, incidents.

Un [document](#) présente les principaux changements de procédure et incidents ayant affecté les statistiques de demandeurs d'emploi depuis 2011.

L'ensemble des définitions et concepts figurent dans la [documentation méthodologique](#) en ligne.

DEMANDEURS D'EMPLOI PAR DÉPARTEMENT

Fin juillet 2016, les évolutions sur trois mois du nombre de demandeurs d'emploi en catégorie A par département se situent entre +0,3 % et +3,6 % : Alpes-de-Haute-Provence (+2,7 %), Hautes-Alpes (+3,6 %), Alpes-Maritimes (+0,3 %), Bouches-du-Rhône (+1,8 %), Var (+1,7 %) et Vaucluse (+1,1 %). Les évolutions sur un mois se situent entre +0,5 % et +3,5 % : Alpes-de-Haute-Provence (+1 %), Hautes-Alpes (+3,5 %), Alpes-Maritimes (+0,7 %), Bouches-du-Rhône (+1,4 %), Var (+0,5 %) et Vaucluse (+0,7 %).

Les évolutions sur trois mois du nombre de demandeurs d'emploi en catégories A, B, C par département se situent entre +0,7 % et +1,9 % : Alpes-de-Haute-Provence (+1,7 %), Hautes-Alpes (+0,7 %), Alpes-Maritimes (+0,7 %), Bouches-du-Rhône (+1,9 %), Var (+1,6 %) et Vaucluse (+1,2 %). Les évolutions sur un mois se situent entre +0,1 % et +1,5 % : Alpes-de-Haute-Provence (+0,2 %), Hautes-Alpes (+1,5 %), Alpes-Maritimes (+0,3 %), Bouches-du-Rhône (+0,8 %), Var (+0,1 %) et Vaucluse (+0,2 %).

Demands d'emploi en catégorie A

	Effectif			Évolution (en %) sur		
	Juillet 2015	Juin 2016	Juillet 2016	un mois	trois mois	un an
Paca (données CVS).....	322 320	321 050	324 310	1,0	1,4	0,6
Alpes-de-Haute-Provence.....	9 920	10 000	10 100	1,0	2,7	1,8
Hautes-Alpes.....	7 350	7 200	7 450	3,5	3,6	1,4
Alpes-Maritimes.....	69 080	69 150	69 610	0,7	0,3	0,8
Bouches-du-Rhône.....	134 440	133 350	135 210	1,4	1,8	0,6
Var.....	62 460	61 850	62 150	0,5	1,7	-0,5
Vaucluse.....	39 070	39 500	39 800	0,7	1,1	1,9
France métropolitaine (en milliers, données CVS-CJO).....	3 550,7	3 525,7	3 506,6	-0,5	-0,1	-1,2

Source : Pôle emploi, Dares (STMT) - Calculs des CVS : Dares, Direccte Paca / Sese

Demands d'emploi en catégories A, B, C

	Effectif			Évolution (en %) sur		
	Juillet 2015	Juin 2016	Juillet 2016	un mois	trois mois	un an
Paca (données CVS).....	463 540	471 120	473 460	0,5	1,4	2,1
Alpes-de-Haute-Provence.....	15 050	15 420	15 450	0,2	1,7	2,7
Hautes-Alpes.....	12 200	12 380	12 570	1,5	0,7	3,0
Alpes-Maritimes.....	96 410	98 650	98 970	0,3	0,7	2,7
Bouches-du-Rhône.....	191 500	193 030	194 590	0,8	1,9	1,6
Var.....	89 960	91 840	91 960	0,1	1,6	2,2
Vaucluse.....	58 430	59 790	59 920	0,2	1,2	2,5
France métropolitaine (en milliers, données CVS-CJO).....	5 402,7	5 434,6	5 442,1	0,1	0,8	0,7

Source : Pôle emploi, Dares (STMT) - Calculs des CVS : Dares, Direccte Paca / Sese

DEMANDEURS D'EMPLOI PAR MÉTROPOLE

Fin juillet 2016, les évolutions sur trois mois du nombre de demandeurs d'emploi en catégorie A sont de -0,6 % pour la métropole Nice Côte d'Azur et de +2 % pour la métropole Aix-Marseille-Provence. Les évolutions sur un mois sont de +0,8 % pour la métropole Nice Côte d'Azur et de +1,4 % pour la métropole Aix-Marseille-Provence.

Les évolutions sur trois mois du nombre de demandeurs d'emploi en catégories A, B, C sont de +0 % pour la métropole Nice Côte d'Azur et de +1,9 % pour la métropole Aix-Marseille-Provence. Les évolutions sur un mois sont de +0,4 % pour la métropole Nice Côte d'Azur et de +0,8 % pour la métropole Aix-Marseille-Provence.

Demands d'emploi en catégorie A

	Effectif			Évolution (en %) sur		
	Juillet 2015	Juin 2016	Juillet 2016	un mois	trois mois	un an
Paca (données CVS).....	322 320	321 050	324 310	1,0	1,4	0,6
Nice Côte d'Azur.....	35 870	35 640	35 930	0,8	-0,6	0,2
Aix-Marseille-Provence.....	124 910	124 290	126 020	1,4	2,0	0,9
France métropolitaine (en milliers, données CVS-CJO).....	3 550,7	3 525,7	3 506,6	-0,5	-0,1	-1,2

Source : Pôle emploi, Dares (STMT) - Calculs des CVS : Dares, Direccte Paca / Sese

Demands d'emploi en catégories A, B, C

	Effectif			Évolution (en %) sur		
	Juillet 2015	Juin 2016	Juillet 2016	un mois	trois mois	un an
Paca (données CVS).....	463 540	471 120	473 460	0,5	1,4	2,1
Nice Côte d'Azur.....	49 720	50 400	50 610	0,4	0,0	1,8
Aix-Marseille-Provence.....	176 860	178 790	180 160	0,8	1,9	1,9
France métropolitaine (en milliers, données CVS-CJO).....	5 402,7	5 434,6	5 442,1	0,1	0,8	0,7

Source : Pôle emploi, Dares (STMT) - Calculs des CVS : Dares, Direccte Paca / Sese

DEMANDEURS D'EMPLOI EN CATÉGORIE A

En Paca, sur trois mois, le nombre de demandeurs d'emploi en catégorie A augmente de 1,0 % pour les hommes (+0,9 % sur un mois et -0,1 % sur un an) et de 2,0 % pour les femmes (+1,1 % sur un mois et +1,5 % sur un an).

Sur trois mois, le nombre de demandeurs d'emploi en catégorie A augmente en Paca de 3,2 % pour les moins de 25 ans (+1,4 % sur un mois et -3,3 % sur un an), de 1,2 % pour ceux âgés de 25 à 49 ans (+1,1 % sur un mois et -0,1 % sur un an) et de 1,1 % pour ceux âgés de 50 ans ou plus (+0,6 % sur un mois et +4,6 % sur un an).

Demands d'emploi en catégorie A par sexe et âge

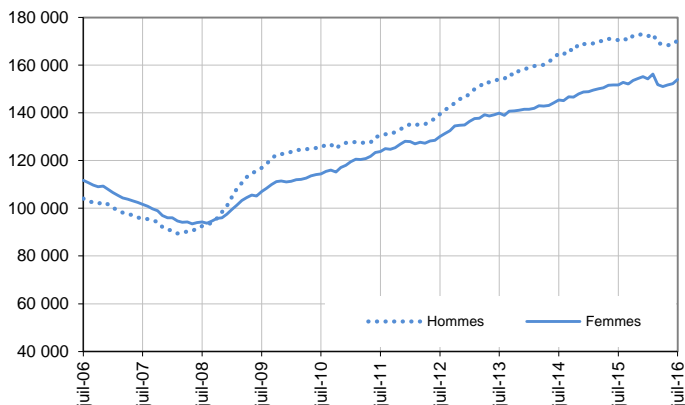
Données CVS

	Effectif			Évolution (en %) sur		
	Juillet 2015	Juin 2016	Juillet 2016	un mois	trois mois	un an
Hommes.....	170 540	168 750	170 310	0,9	1,0	-0,1
Femmes.....	151 770	152 310	154 000	1,1	2,0	1,5
Moins de 25 ans.....	44 220	42 160	42 770	1,4	3,2	-3,3
Hommes.....	24 190	22 940	23 150	0,9	2,3	-4,3
Femmes.....	20 030	19 220	19 630	2,1	4,4	-2,0
Entre 25 et 49 ans.....	197 020	194 640	196 770	1,1	1,2	-0,1
Hommes.....	102 940	101 020	102 090	1,1	0,8	-0,8
Femmes.....	94 080	93 620	94 680	1,1	1,7	0,6
50 ans ou plus.....	81 080	84 250	84 770	0,6	1,1	4,6
Hommes.....	43 420	44 780	45 080	0,7	0,8	3,8
Femmes.....	37 660	39 470	39 690	0,5	1,4	5,4
Paca.....	322 320	321 050	324 310	1,0	1,4	0,6

Source : Pôle emploi, Dares (STMT) - Calculs des CVS : Directe Paca / Sese

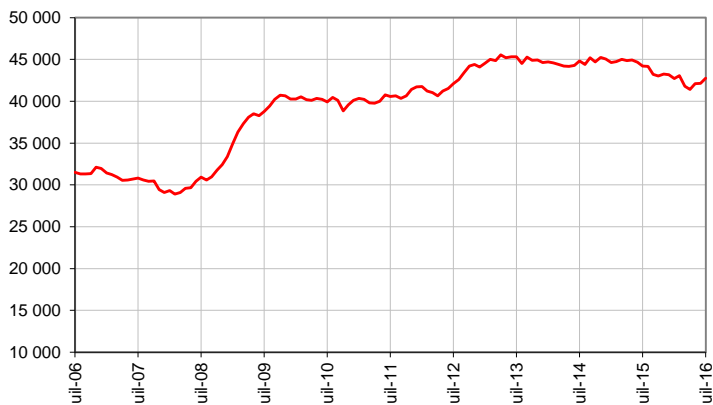
Catégorie A, par sexe

Données CVS



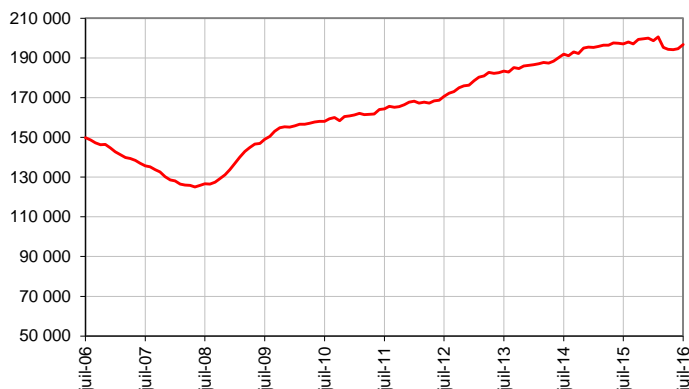
Catégorie A, moins de 25 ans

Données CVS



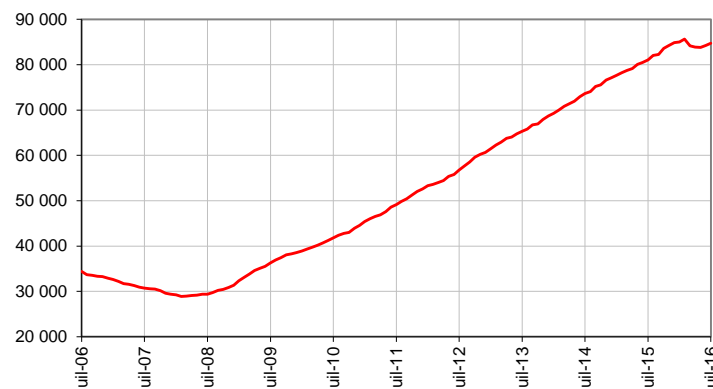
Catégorie A, entre 25 et 49 ans

Données CVS



Catégorie A, 50 ans ou plus

Données CVS



Champ : Paca

Source : Pôle emploi, Dares (STMT) - Calculs des CVS : Directe Paca / Sese

DEMANDEURS D'EMPLOI EN CATÉGORIES A, B, C

En Paca, sur trois mois, le nombre de demandeurs d'emploi en catégories A, B, C augmente de 1,0 % pour les hommes (+0,3 % sur un mois et +1,2 % sur un an) et de 1,9 % pour les femmes (+0,7 % sur un mois et +3,2 % sur un an).

Sur trois mois, le nombre de demandeurs d'emploi en catégories A, B, C augmente en Paca de 2,8 % pour les moins de 25 ans (+0,9 % sur un mois et -1,6 % sur un an), de 1,1 % pour ceux âgés de 25 à 49 ans (+0,4 % sur un mois et +1,3 % sur un an) et de 1,5 % pour ceux âgés de 50 ans ou plus (+0,6 % sur un mois et +6,3 % sur un an).

Demands d'emploi en catégories A, B, C par sexe et âge

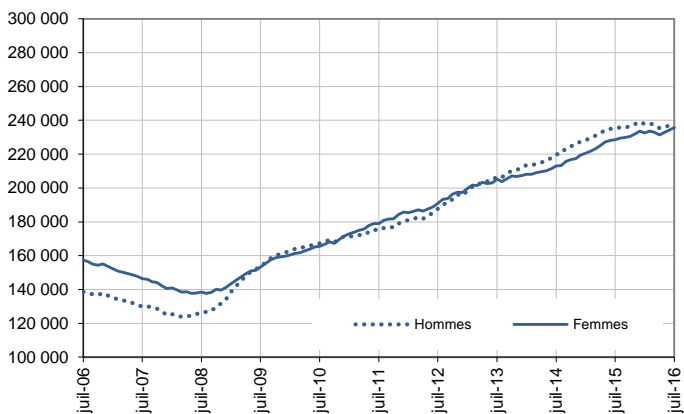
Données CVS

	Effectif			Évolution (en %) sur		
	Juillet 2015	Juin 2016	Juillet 2016	un mois	trois mois	un an
Hommes.....	234 960	236 870	237 670	0,3	1,0	1,2
Femmes.....	228 580	234 250	235 790	0,7	1,9	3,2
Moins de 25 ans.....	61 660	60 140	60 660	0,9	2,8	-1,6
Hommes.....	32 370	31 320	31 400	0,2	1,9	-3,0
Femmes.....	29 300	28 820	29 270	1,5	3,7	-0,1
Entre 25 et 49 ans.....	290 100	292 840	293 980	0,4	1,1	1,3
Hommes.....	146 800	146 820	147 240	0,3	0,7	0,3
Femmes.....	143 300	146 020	146 740	0,5	1,6	2,4
50 ans ou plus.....	111 780	118 130	118 810	0,6	1,5	6,3
Hommes.....	55 800	58 730	59 030	0,5	1,2	5,8
Femmes.....	55 980	59 410	59 780	0,6	1,8	6,8
Paca.....	463 540	471 120	473 460	0,5	1,4	2,1

Source : Pôle emploi, Dares (STMT) - Calculs des CVS : Directe Paca / Sese

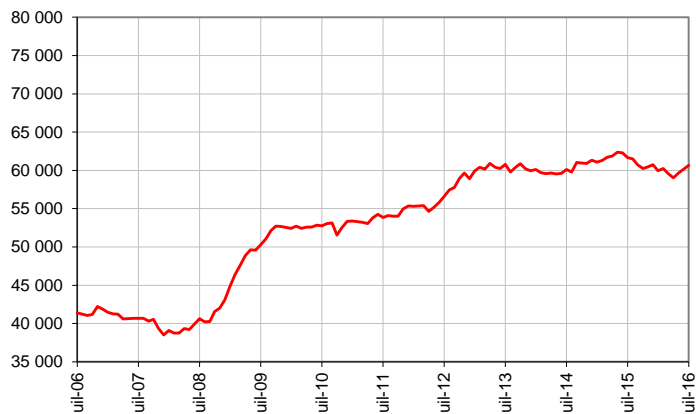
Catégories A, B, C, par sexe

Données CVS



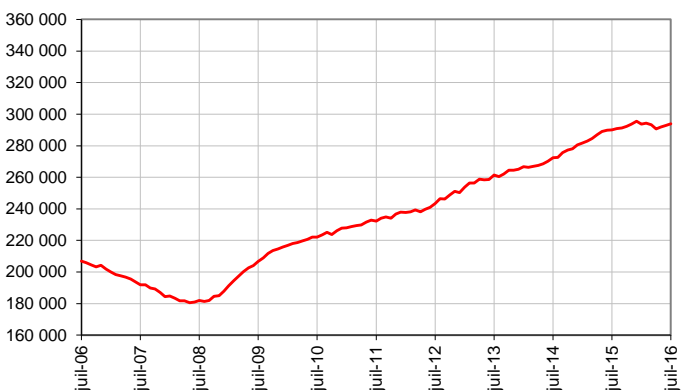
Catégories A, B, C, moins de 25 ans

Données CVS



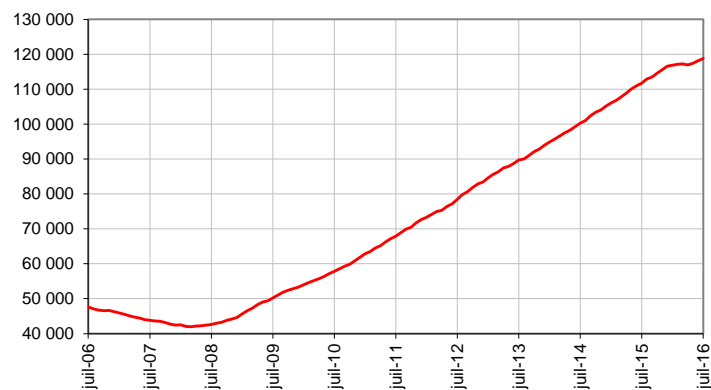
Catégories A, B, C, entre 25 et 49 ans

Données CVS



Catégories A, B, C, 50 ans ou plus

Données CVS



Champ : Paca

Source : Pôle emploi, Dares (STMT) - Calculs des CVS : Directe Paca / Sese

ANCIENNETÉ D'INSCRIPTION EN CATÉGORIES A, B, C DES DEMANDEURS D'EMPLOI

En Paca, sur trois mois, le nombre de demandeurs d'emploi inscrits en catégories A, B, C depuis un an ou plus diminue de 2,3 % (-0,6 % sur un mois et +1,9 % sur un an) tandis que celui des inscrits depuis moins d'un an progresse de 4,3 % (+1,3 % sur un mois et +2,3 % sur un an).

L'ancienneté en catégories A, B, C est mesurée par le nombre de jours où le demandeur d'emploi a été inscrit, de façon continue, en catégories A, B, C. Une sortie d'un jour de ces catégories réinitialise l'ancienneté. D'autres indicateurs, tel que le nombre de personnes inscrites en catégorie A un certain nombre de mois sur une période donnée, peuvent éclairer d'autres dimensions de l'ancienneté ou de la récurrence sur les listes de Pôle emploi dans ces catégories.

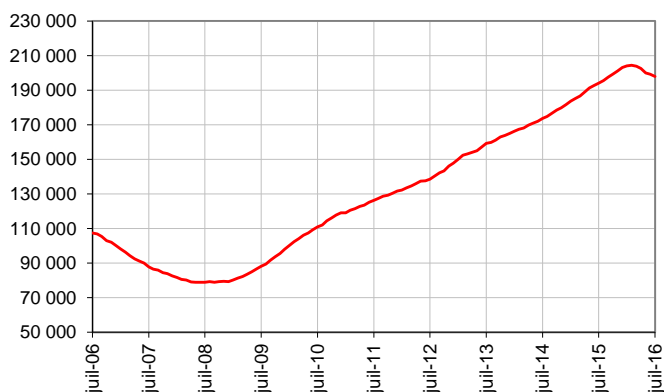
Ancienneté en catégories A, B, C des demandeurs d'emploi

	Effectif			Évolution (en % et point) sur		
	Juillet 2015	Juin 2016	Juillet 2016	un mois	trois mois	un an
Paca (données CVS)						
Demandeurs d'emploi en catégories A, B, C.....	463 540	471 120	473 460	0,5	1,4	2,1
Inscrits depuis moins de 1 an.....	269 410	271 910	275 550	1,3	4,3	2,3
<i>Moins de 3 mois.....</i>	<i>99 700</i>	<i>111 640</i>	<i>111 710</i>	<i>0,1</i>	<i>8,4</i>	<i>12,0</i>
<i>De 3 mois à moins de 6 mois.....</i>	<i>74 860</i>	<i>71 240</i>	<i>74 020</i>	<i>3,9</i>	<i>2,9</i>	<i>-1,1</i>
<i>De 6 mois à moins de 12 mois.....</i>	<i>94 850</i>	<i>89 030</i>	<i>89 820</i>	<i>0,9</i>	<i>0,7</i>	<i>-5,3</i>
Inscrits depuis 1 an ou plus.....	194 140	199 200	197 910	-0,6	-2,3	1,9
<i>De 1 an à moins de 2 ans.....</i>	<i>92 920</i>	<i>93 430</i>	<i>92 410</i>	<i>-1,1</i>	<i>-3,8</i>	<i>-0,5</i>
<i>De 2 ans à moins de 3 ans.....</i>	<i>42 870</i>	<i>43 250</i>	<i>43 000</i>	<i>-0,6</i>	<i>-1,7</i>	<i>0,3</i>
<i>3 ans ou plus.....</i>	<i>58 350</i>	<i>62 510</i>	<i>62 500</i>	<i>0,0</i>	<i>-0,3</i>	<i>7,1</i>
Inscrits depuis 2 ans ou plus.....	101 220	105 770	105 500	-0,3	-0,9	4,2
Part des demandeurs d'emploi inscrits depuis 1 an ou plus (en %).....	41,9	42,3	41,8	-0,5 pt	-1,6 pt	-0,1 pt
France métropolitaine (données CVS-CJO)						
Demandeurs d'emploi en catégories A, B, C.....	5 402,7	5 434,6	5 442,1	0,1	0,8	0,7
Inscrits depuis moins de 1 an.....	3 014,5	3 005,4	3 030,8	0,8	3,4	0,5
<i>Moins de 3 mois.....</i>	<i>1 114,9</i>	<i>1 216,6</i>	<i>1 230,3</i>	<i>1,1</i>	<i>9,2</i>	<i>10,4</i>
<i>De 3 mois à moins de 6 mois.....</i>	<i>832,2</i>	<i>780,0</i>	<i>798,8</i>	<i>2,4</i>	<i>1,8</i>	<i>-4,0</i>
<i>De 6 mois à moins de 12 mois.....</i>	<i>1 067,4</i>	<i>1 008,8</i>	<i>1 001,7</i>	<i>-0,7</i>	<i>-1,7</i>	<i>-6,2</i>
Inscrits depuis 1 an ou plus.....	2 388,2	2 429,2	2 411,3	-0,7	-2,2	1,0
<i>De 1 an à moins de 2 ans.....</i>	<i>1 087,2</i>	<i>1 083,0</i>	<i>1 070,6</i>	<i>-1,1</i>	<i>-3,5</i>	<i>-1,5</i>
<i>De 2 ans à moins de 3 ans.....</i>	<i>526,3</i>	<i>524,2</i>	<i>518,7</i>	<i>-1,0</i>	<i>-2,2</i>	<i>-1,4</i>
<i>3 ans ou plus.....</i>	<i>774,7</i>	<i>822,0</i>	<i>822,0</i>	<i>0,0</i>	<i>-0,5</i>	<i>6,1</i>
Part des demandeurs d'emploi inscrits depuis 1 an ou plus (en %).....	44,2	44,7	44,3	-0,4 pt	-1,4 pt	+0,1 pt

Source : Pôle emploi, Dares (STMT) - Calculs des CVS : Dares, Directe Paca / Sese

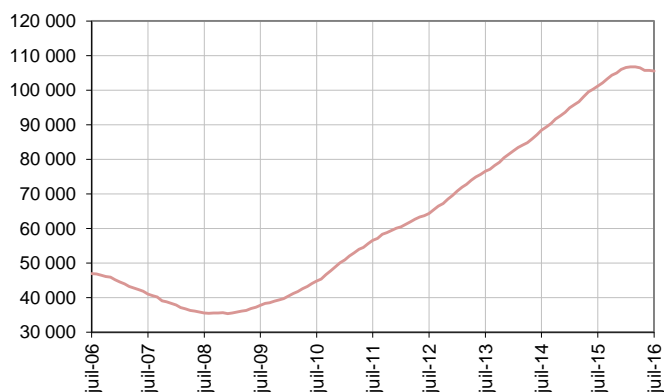
Demandeurs d'emploi inscrits depuis un an ou plus en catégories A, B, C

Données CVS



Demandeurs d'emploi inscrits depuis deux ans ou plus en catégories A, B, C

Données CVS



Champ : Paca

Source : Pôle emploi, Dares (STMT) - Calculs des CVS : Directe Paca / Sese

ENTRÉES ET SORTIES DE CATÉGORIES A, B, C

En Paca, le nombre moyen d'entrées en catégories A, B, C sur les trois derniers mois augmente de 7,8 % par rapport aux trois mois précédents (+17,9 % sur un an).

Sur les trois derniers mois, les entrées pour démission (-0,6 %) et première entrée (-1,4 %) sont en baisse. Les entrées pour fin de contrat à durée déterminée (+3,4 %), fin de mission d'intérim (+12,8 %), licenciement économique (+2,2 %), autre licenciement (+4,5 %), reprise d'activité (+54,1 %) et autre cas (+0,6 %) sont en hausse.

En Paca, le nombre moyen de sorties de catégories A, B, C sur les trois derniers mois augmente de 4,5 % par rapport aux trois mois précédents (+21,7 % sur un an).

Sur les trois derniers mois, les sorties pour reprise d'emploi déclarée (-0,5 %), cessation d'inscription pour défaut d'actualisation (-2,3 %) et autre cas (-5,0 %) sont en baisse. Les sorties pour entrée en stage (+53,6 %), arrêt de recherche (+1,8 %) et radiation administrative (+0,5 %) sont en hausse.

Entrées en catégories A, B, C par motif

	Effectif moyen mai 2016 - juillet 2016	Répartition des motifs (en %)	Évolution trimestrielle (en %) (a)	Évolution annuelle (en %) (b)
Paca (données CVS)				
Fin de contrat à durée déterminée.....	11 270	21,8	3,4	5,3
Fin de mission d'intérim.....	2 120	4,1	12,8	24,5
Licenciement économique*.....	1 240	2,4	2,2	10,8
Autre licenciement.....	3 690	7,1	4,5	11,1
Démission.....	1 220	2,4	-0,6	19,0
Première entrée.....	3 450	6,7	-1,4	35,1
Reprise d'activité.....	8 150	15,8	54,1	134,8
Autre cas**.....	20 460	39,6	0,6	2,9
Entrées en catégories A, B, C.....	51 610	100,0	7,8	17,9
France métropolitaine (en milliers, données CVS-CJO)	572,0		12,2	15,5

Source : Pôle emploi, Dares (STMT) - Calculs des CVS : Dares, Direccte Paca / Sese

* Y compris les entrées en catégories A, B, C dont le motif renseigné est "fin de CRP-CTP-CSP".

** Y compris les entrées en catégories A, B, C à la suite d'une rupture conventionnelle de CDI.

(a) Évolution de la moyenne des entrées sur la période mai 2016 - juillet 2016 par rapport à la moyenne des entrées sur la période février 2016 - avril 2016.

(b) Évolution de la moyenne des entrées sur la période mai 2016 - juillet 2016 par rapport à la moyenne des entrées sur la période mai 2015 - juillet 2015.

Sorties de catégories A, B, C par motif

	Effectif moyen mai 2016 - juillet 2016	Répartition des motifs (en %)	Évolution trimestrielle (en %) (a)	Évolution annuelle (en %) (b)
Paca (données CVS)				
Reprise d'emploi déclarée*.....	9 490	18,6	-0,5	5,1
Entrée en stage.....	8 240	16,1	53,6	126,7
Arrêt de recherche (maternité, maladie, retraite, ...).....	3 500	6,9	1,8	17,0
<i>Dont maladie.....</i>	<i>2 050</i>	<i>4,0</i>	<i>3,7</i>	<i>11,4</i>
Cessation d'inscription pour défaut d'actualisation.....	21 030	41,2	-2,3	13,7
Radiation administrative.....	4 650	9,1	0,5	31,1
Autre cas.....	4 180	8,2	-5,0	-1,9
Sorties de catégories A, B, C.....	51 080	100,0	4,5	21,7
France métropolitaine (en milliers, données CVS-CJO)	554,1		5,2	18,1

Source : Pôle emploi, Dares (STMT) - Calculs des CVS : Dares, Direccte Paca / Sese

* Uniquement celles connues de Pôle emploi.

(a) Évolution de la moyenne des sorties sur la période mai 2016 - juillet 2016 par rapport à la moyenne des sorties sur la période février 2016 - avril 2016.

(b) Évolution de la moyenne des sorties sur la période mai 2016 - juillet 2016 par rapport à la moyenne des sorties sur la période mai 2015 - juillet 2015.

Avertissement : Depuis fin 2015, des modifications sont apportées aux modalités d'inscription des demandeurs d'emploi à Pôle emploi (refonte des motifs d'entrée sur les listes, généralisation de la dématérialisation de l'inscription à Pôle emploi), permettant notamment de mieux retracer les motifs d'inscription. Sans effet sur le total des entrées en catégories A, B, C, elles ont cependant un impact sur la répartition par motif de ces entrées. Ces modifications affectent particulièrement l'évolution sur 3 mois des entrées pour « reprise d'activité ».

SOURCE, DÉFINITIONS ET MÉTHODE

Source : la Statistique mensuelle du marché du travail (STMT)

La Statistique mensuelle du marché du travail (STMT) est une source statistique exhaustive issue des fichiers de gestion de Pôle emploi. Elle porte sur tous les demandeurs d'emploi inscrits, entrés ou sortis des listes un mois donné.

La correction des variations saisonnières permet de rendre les évolutions mensuelles pertinentes pour l'analyse conjoncturelle. Les coefficients de correction des variations saisonnières sont estimés une fois par an, sur la période allant de janvier 1996 au dernier mois de décembre. Lorsque ces coefficients sont réestimés, les séries CVS sont révisées, sur tout leur historique. La prochaine campagne d'actualisation des coefficients aura lieu en février 2017.

Une [documentation méthodologique](#) présente plus en détail la STMT.

Le Fichier historique statistique (FHS) est une autre source statistique sur les demandeurs d'emploi issue des fichiers de gestion de Pôle emploi. Elle comporte tous les épisodes d'inscription sur une période de 10 ans. Les statistiques produites à partir de la STMT et du FHS peuvent légèrement différer en raison de différences dans la constitution des deux sources concernant notamment la façon dont sont traités les événements enregistrés avec retard et les sorties de courte durée.

Des [séries brutes sur les demandeurs d'emploi issues FHS](#), au niveau national, sont publiées chaque année.

Demandeurs d'emploi : définition et différence avec les chômeurs au sens du BIT

Les demandeurs d'emploi sont des personnes qui sont inscrites à Pôle emploi. Conformément aux recommandations du rapport du Cnis sur la définition d'indicateurs en matière d'emploi, de chômage, de sous-emploi et de précarité de l'emploi (septembre 2008), la Dares et Pôle emploi présentent depuis 2009, à des fins d'analyse statistique les données sur les demandeurs d'emploi inscrits à Pôle emploi selon les catégories suivantes :

- > catégorie A : demandeurs d'emploi tenus de rechercher un emploi, sans emploi ;
- > catégorie B : demandeurs d'emploi tenus de rechercher un emploi, ayant exercé une activité réduite courte (de 78 heures ou moins dans le mois) ;
- > catégorie C : demandeurs d'emploi tenus de rechercher un emploi, ayant exercé une activité réduite longue (de plus de 78 heures au cours du mois) ;
- > catégorie D : demandeurs d'emploi non tenus de rechercher un emploi (en raison d'une formation, d'une maladie...) y compris les demandeurs d'emploi en contrat de sécurisation professionnelle (CSP), sans emploi ;
- > catégorie E : demandeurs d'emploi non tenus de rechercher un emploi, en emploi (par exemple, bénéficiaires de contrats aidés, créateurs d'entreprise).

Est chômeur au sens du BIT toute personne de 15 ans ou plus qui n'a pas travaillé au moins une heure pendant une semaine de référence, est disponible pour prendre un emploi dans les 15 jours et a recherché activement un emploi dans le mois précédent ou en a trouvé un qui commence dans les trois mois. Le chômage au sens du BIT est mesuré par l'enquête Emploi de l'Insee.

L'inscription à Pôle emploi en catégorie A et le chômage au sens du BIT sont deux réalités proches, mais qui ne se recouvrent pas (voir [documentation](#)).

Interprétation des séries CVS sur les demandeurs d'emploi

Les données STMT étant exhaustives, il n'existe pas, comme pour des données d'enquête, d'incertitude liée à l'échantillonnage. Les variations des séries CVS issues de la STMT peuvent résulter soit de la tendance de moyen terme, principalement liée aux évolutions du marché du travail et à la conjoncture économique, soit de chocs ponctuels, dont les sources peuvent être variées (variations dans la gestion des listes de demandeurs d'emploi par Pôle emploi ou dans les comportements d'inscription, chocs ponctuels du marché du travail, imprécisions dans l'estimation des corrections des variations saisonnières, ...). Parmi ces chocs ponctuels figurent aussi des incidents et changements de procédure dont certains ont pu avoir un impact significatif sur les séries de demandeurs d'emploi.

Un [document](#) présente les principaux événements et leurs impacts.

Une [documentation](#) fournit des éléments d'aide à l'interprétation des séries mensuelles sur les demandeurs d'emploi.

Pour en savoir plus

[1] Dares, Pôle emploi « Demandeurs d'emploi inscrits et offres collectées par Pôle emploi »

[2] Dares, les séries mensuelles régionales, départementales et par zone d'emploi

[3] Tableau de bord des indicateurs clés de la Direccte Paca

[4] Notes de conjoncture de la Direccte Paca

[5] Synthèses conjoncturelles départementales