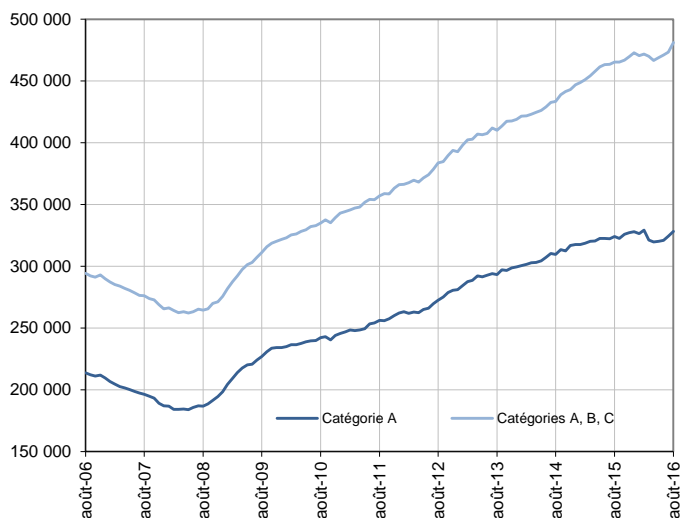


## DEMANDEURS D'EMPLOI INSCRITS À PÔLE EMPLOI EN PACA EN AOÛT 2016

### Demandeurs d'emploi en catégories A et A, B, C en Paca

Données CVS



Source : Pôle emploi, Dares (STMT) - Calculs des CVS : Directe Paca / Sese

Fin août 2016, en Paca, le nombre de demandeurs d'emploi tenus de rechercher un emploi et sans activité (catégorie A) s'établit à 328 220. Ce nombre augmente de 2,5 % sur trois mois (soit +8 060 personnes). Il progresse de 1,2 % sur un mois et de 1,3 % sur un an.

En France métropolitaine, ce nombre augmente de 1,0 % sur trois mois (+1,4 % sur un mois et -0,3 % sur un an).

En Paca, le nombre de demandeurs d'emploi tenus de rechercher un emploi, ayant ou non exercé une activité dans le mois (catégories A, B, C), s'établit à 481 300 fin août 2016. Ce nombre augmente de 2,6 % sur trois mois (soit +12 380 personnes). Il progresse de 1,7 % sur un mois et de 3,4 % sur un an.

En France métropolitaine, ce nombre augmente de 1,7 % sur trois mois (+1,4 % sur un mois et +1,9 % sur un an).

### Demandeurs d'emploi par catégorie

	Effectif			Évolution (en %) sur		
	Août 2015	Juillet 2016	Août 2016	un mois	trois mois	un an
<b>Paca (données CVS)</b>						
Inscrits tenus de rechercher un emploi, sans emploi (catégorie A).....	324 160	324 310	<b>328 220</b>	1,2	<b>2,5</b>	1,3
Inscrits tenus de rechercher un emploi, en activité réduite (catégories B, C).....	141 160	149 150	<b>153 080</b>	2,6	<b>2,9</b>	8,4
Ensemble des inscrits tenus de rechercher un emploi (catégories A, B, C).....	465 320	473 460	<b>481 300</b>	1,7	<b>2,6</b>	3,4
Inscrits non tenus de rechercher un emploi, sans emploi (catégorie D).....	23 040	22 860	<b>23 780</b>	4,0	<b>-11,3</b>	3,2
Inscrits non tenus de rechercher un emploi, en emploi (catégorie E).....	36 710	38 690	<b>39 020</b>	0,9	<b>1,5</b>	6,3
Ensemble des inscrits (catégories A, B, C, D, E).....	525 070	535 010	<b>544 100</b>	1,7	<b>1,9</b>	3,6
<b>France métropolitaine (en milliers, données CVS-CJO)</b>						
Inscrits tenus de rechercher un emploi, sans emploi (catégorie A).....	3 567,7	3 506,6	<b>3 556,8</b>	1,4	<b>1,0</b>	-0,3
Inscrits tenus de rechercher un emploi, en activité réduite (catégories B, C).....	1 848,8	1 935,5	<b>1 961,4</b>	1,3	<b>2,8</b>	6,1
Ensemble des inscrits tenus de rechercher un emploi (catégories A, B, C).....	5 416,5	5 442,1	<b>5 518,2</b>	1,4	<b>1,7</b>	1,9
Inscrits non tenus de rechercher un emploi, sans emploi (catégorie D).....	286,7	308,9	<b>325,2</b>	5,3	<b>10,5</b>	13,4
Inscrits non tenus de rechercher un emploi, en emploi (catégorie E).....	405,4	431,3	<b>432,4</b>	0,3	<b>0,8</b>	6,7
Ensemble des inscrits (catégories A, B, C, D, E).....	6 108,6	6 182,3	<b>6 275,8</b>	1,5	<b>2,0</b>	2,7

Source : Pôle emploi, Dares (STMT) - Calculs des CVS : Dares, Directe Paca / Sese

Les évolutions mensuelles peuvent différer de la tendance des séries ; les évolutions sur trois mois sont à privilégier pour obtenir une information sur la tendance.

Une [documentation](#) fournit des éléments d'aide à l'interprétation des séries mensuelles sur les demandeurs d'emploi.

Les données publiées concernent les demandeurs d'emploi inscrits à Pôle emploi. La notion de demandeurs d'emploi est différente de celle de chômeurs au sens du Bureau international du travail (BIT). Au-delà des évolutions du marché du travail, différents facteurs peuvent davantage affecter les données relatives aux demandeurs d'emploi : modifications des règles d'indemnisation ou d'accompagnement des demandeurs d'emploi, changements de procédure, incidents.

Un [document](#) présente les principaux changements de procédure et incidents ayant affecté les statistiques de demandeurs d'emploi depuis 2011.

L'ensemble des définitions et concepts figurent dans la [documentation méthodologique](#) en ligne.

**Avertissement :** En août 2016, le nombre de sorties de catégories A, B, C pour défaut d'actualisation a enregistré une baisse inhabituellement forte. Cette baisse affecte à la hausse le nombre de demandeurs d'emploi en catégories A, B et C, de manière plus importante pour les catégories A et C. Elle pourrait s'expliquer, au moins en partie, par une sensibilité des comportements d'actualisation au nombre plus élevé de jours ouvrés dans la période d'actualisation ce mois-ci, suite au changement du calendrier d'actualisation en janvier 2016 (voir la [note méthodologique](#) d'aide à l'interprétation des séries mensuelles).

## DEMANDEURS D'EMPLOI PAR DÉPARTEMENT

Fin août 2016, les évolutions sur trois mois du nombre de demandeurs d'emploi en catégorie A par département se situent entre +2,1 % et +5,1 % : Alpes-de-Haute-Provence (+2,9 %), Hautes-Alpes (+5,1 %), Alpes-Maritimes (+2,2 %), Bouches-du-Rhône (+2,8 %), Var (+2,2 %) et Vaucluse (+2,1 %). Les évolutions sur un mois se situent entre +0,4 % et +1,5 % : Alpes-de-Haute-Provence (+0,8 %), Hautes-Alpes (+0,4 %), Alpes-Maritimes (+1,3 %), Bouches-du-Rhône (+1,2 %), Var (+1 %) et Vaucluse (+1,5 %).

Les évolutions sur trois mois du nombre de demandeurs d'emploi en catégories A, B, C par département se situent entre +2,2 % et +4,2 % : Alpes-de-Haute-Provence (+3,4 %), Hautes-Alpes (+4,2 %), Alpes-Maritimes (+2,2 %), Bouches-du-Rhône (+2,8 %), Var (+2,6 %) et Vaucluse (+2,5 %). Les évolutions sur un mois se situent entre +1,5 % et +1,9 % : Alpes-de-Haute-Provence (+1,8 %), Hautes-Alpes (+1,9 %), Alpes-Maritimes (+1,7 %), Bouches-du-Rhône (+1,6 %), Var (+1,5 %) et Vaucluse (+1,9 %).

### Demands d'emploi en catégorie A

	Effectif			Évolution (en %) sur		
	Août 2015	Juillet 2016	Août 2016	un mois	trois mois	un an
<b>Paca (données CVS).....</b>	<b>324 160</b>	<b>324 310</b>	<b>328 220</b>	<b>1,2</b>	<b>2,5</b>	<b>1,3</b>
Alpes-de-Haute-Provence.....	9 970	10 100	<b>10 180</b>	0,8	<b>2,9</b>	2,1
Hautes-Alpes.....	7 380	7 450	<b>7 480</b>	0,4	<b>5,1</b>	1,4
Alpes-Maritimes.....	69 490	69 610	<b>70 540</b>	1,3	<b>2,2</b>	1,5
Bouches-du-Rhône.....	135 370	135 210	<b>136 870</b>	1,2	<b>2,8</b>	1,1
Var.....	62 560	62 150	<b>62 780</b>	1,0	<b>2,2</b>	0,4
Vaucluse.....	39 410	39 800	<b>40 380</b>	1,5	<b>2,1</b>	2,5
<b>France métropolitaine (en milliers, données CVS-CJO).....</b>	<b>3 567,7</b>	<b>3 506,6</b>	<b>3 556,8</b>	<b>1,4</b>	<b>1,0</b>	<b>-0,3</b>

Source : Pôle emploi, Dares (STMT) - Calculs des CVS : Dares, Direccte Paca / Sese

### Demands d'emploi en catégories A, B, C

	Effectif			Évolution (en %) sur		
	Août 2015	Juillet 2016	Août 2016	un mois	trois mois	un an
<b>Paca (données CVS).....</b>	<b>465 320</b>	<b>473 460</b>	<b>481 300</b>	<b>1,7</b>	<b>2,6</b>	<b>3,4</b>
Alpes-de-Haute-Provence.....	15 090	15 450	<b>15 730</b>	1,8	<b>3,4</b>	4,3
Hautes-Alpes.....	12 280	12 570	<b>12 810</b>	1,9	<b>4,2</b>	4,3
Alpes-Maritimes.....	96 880	98 970	<b>100 630</b>	1,7	<b>2,2</b>	3,9
Bouches-du-Rhône.....	192 040	194 590	<b>197 740</b>	1,6	<b>2,8</b>	3,0
Var.....	90 320	91 960	<b>93 320</b>	1,5	<b>2,6</b>	3,3
Vaucluse.....	58 720	59 920	<b>61 060</b>	1,9	<b>2,5</b>	4,0
<b>France métropolitaine (en milliers, données CVS-CJO).....</b>	<b>5 416,5</b>	<b>5 442,1</b>	<b>5 518,2</b>	<b>1,4</b>	<b>1,7</b>	<b>1,9</b>

Source : Pôle emploi, Dares (STMT) - Calculs des CVS : Dares, Direccte Paca / Sese

## DEMANDEURS D'EMPLOI PAR MÉTROPOLE

Fin août 2016, les évolutions sur trois mois du nombre de demandeurs d'emploi en catégorie A sont de +2,6 % pour la métropole Nice Côte d'Azur et de +2,8 % pour la métropole Aix-Marseille-Provence. Les évolutions sur un mois sont de +2,1 % pour la métropole Nice Côte d'Azur et de +1,2 % pour la métropole Aix-Marseille-Provence.

Les évolutions sur trois mois du nombre de demandeurs d'emploi en catégories A, B, C sont de +2,1 % pour la métropole Nice Côte d'Azur et de +2,8 % pour la métropole Aix-Marseille-Provence. Les évolutions sur un mois sont de +1,9 % pour la métropole Nice Côte d'Azur et de +1,6 % pour la métropole Aix-Marseille-Provence.

### Demands d'emploi en catégorie A

	Effectif			Évolution (en %) sur		
	Août 2015	Juillet 2016	Août 2016	un mois	trois mois	un an
<b>Paca (données CVS).....</b>	<b>324 160</b>	<b>324 310</b>	<b>328 220</b>	<b>1,2</b>	<b>2,5</b>	<b>1,3</b>
Nice Côte d'Azur.....	36 260	35 930	<b>36 680</b>	2,1	<b>2,6</b>	1,2
Aix-Marseille-Provence.....	125 800	126 020	<b>127 510</b>	1,2	<b>2,8</b>	1,4
<b>France métropolitaine (en milliers, données CVS-CJO).....</b>	<b>3 567,7</b>	<b>3 506,6</b>	<b>3 556,8</b>	<b>1,4</b>	<b>1,0</b>	<b>-0,3</b>

Source : Pôle emploi, Dares (STMT) - Calculs des CVS : Dares, Direccte Paca / Sese

### Demands d'emploi en catégories A, B, C

	Effectif			Évolution (en %) sur		
	Août 2015	Juillet 2016	Août 2016	un mois	trois mois	un an
<b>Paca (données CVS).....</b>	<b>465 320</b>	<b>473 460</b>	<b>481 300</b>	<b>1,7</b>	<b>2,6</b>	<b>3,4</b>
Nice Côte d'Azur.....	49 890	50 610	<b>51 570</b>	1,9	<b>2,1</b>	3,4
Aix-Marseille-Provence.....	177 390	180 160	<b>183 020</b>	1,6	<b>2,8</b>	3,2
<b>France métropolitaine (en milliers, données CVS-CJO).....</b>	<b>5 416,5</b>	<b>5 442,1</b>	<b>5 518,2</b>	<b>1,4</b>	<b>1,7</b>	<b>1,9</b>

Source : Pôle emploi, Dares (STMT) - Calculs des CVS : Dares, Direccte Paca / Sese

## DEMANDEURS D'EMPLOI EN CATÉGORIE A

En Paca, sur trois mois, le nombre de demandeurs d'emploi en catégorie A augmente de 2,0 % pour les hommes (+0,9 % sur un mois et +0,2 % sur un an) et de 3,1 % pour les femmes (+1,6 % sur un mois et +2,4 % sur un an).

Sur trois mois, le nombre de demandeurs d'emploi en catégorie A augmente en Paca de 4,2 % pour les moins de 25 ans (+2,5 % sur un mois et -0,7 % sur un an), de 2,3 % pour ceux âgés de 25 à 49 ans (+1,0 % sur un mois et +0,4 % sur un an) et de 2,2 % pour ceux âgés de 50 ans ou plus (+1,0 % sur un mois et +4,4 % sur un an).

### Demands d'emploi en catégorie A par sexe et âge

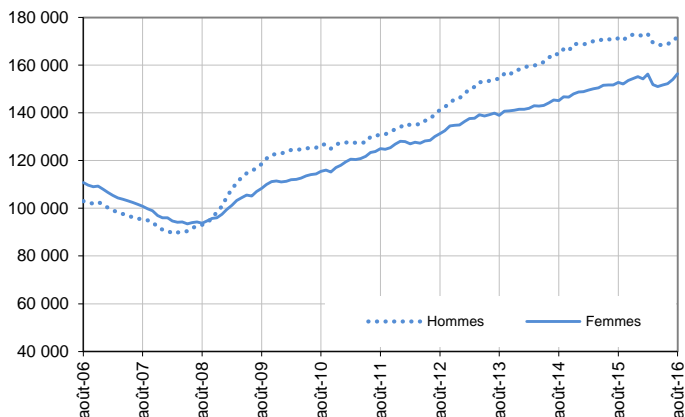
Données CVS

	Effectif			Évolution (en %) sur		
	Août 2015	Juillet 2016	Août 2016	un mois	trois mois	un an
Hommes.....	171 340	170 310	171 760	0,9	2,0	0,2
Femmes.....	152 830	154 000	156 460	1,6	3,1	2,4
<b>Moins de 25 ans.....</b>	<b>44 160</b>	<b>42 770</b>	<b>43 860</b>	<b>2,5</b>	<b>4,2</b>	<b>-0,7</b>
Hommes.....	24 050	23 150	23 580	1,9	3,1	-2,0
Femmes.....	20 100	19 630	20 280	3,3	5,5	0,9
<b>Entre 25 et 49 ans.....</b>	<b>197 980</b>	<b>196 770</b>	<b>198 720</b>	<b>1,0</b>	<b>2,3</b>	<b>0,4</b>
Hommes.....	103 400	102 090	102 690	0,6	1,8	-0,7
Femmes.....	94 570	94 680	96 030	1,4	2,9	1,5
<b>50 ans ou plus.....</b>	<b>82 030</b>	<b>84 770</b>	<b>85 640</b>	<b>1,0</b>	<b>2,2</b>	<b>4,4</b>
Hommes.....	43 880	45 080	45 490	0,9	2,0	3,7
Femmes.....	38 150	39 690	40 140	1,1	2,4	5,2
<b>Paca.....</b>	<b>324 160</b>	<b>324 310</b>	<b>328 220</b>	<b>1,2</b>	<b>2,5</b>	<b>1,3</b>

Source : Pôle emploi, Dares (STMT) - Calculs des CVS : Directe Paca / Sese

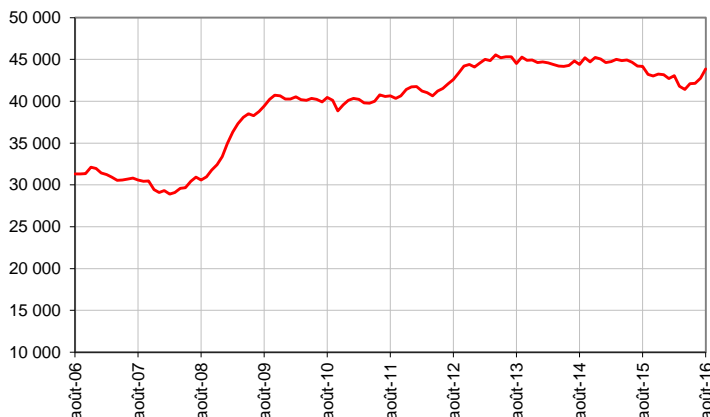
#### Catégorie A, par sexe

Données CVS



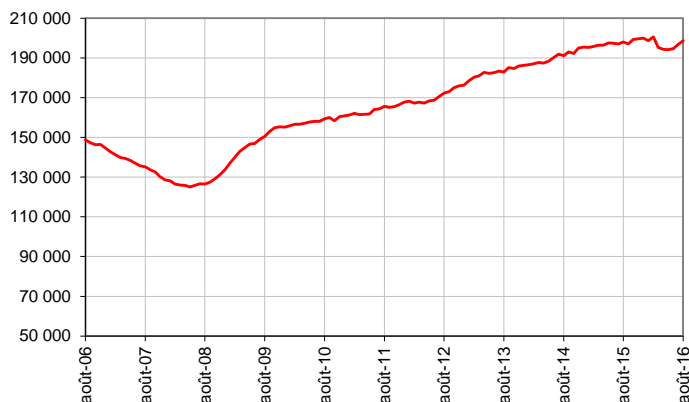
#### Catégorie A, moins de 25 ans

Données CVS



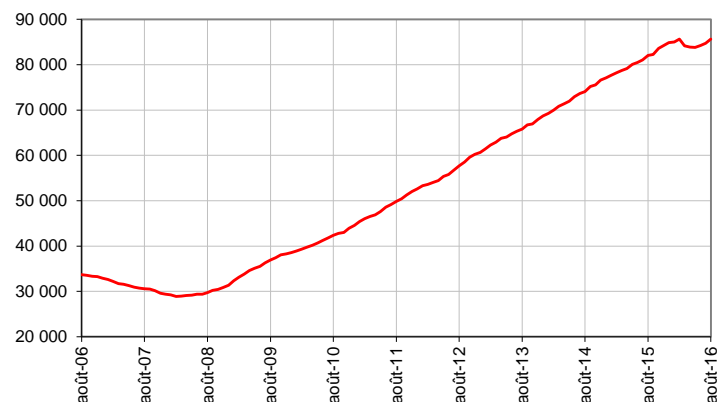
#### Catégorie A, entre 25 et 49 ans

Données CVS



#### Catégorie A, 50 ans ou plus

Données CVS



Champ : Paca

Source : Pôle emploi, Dares (STMT) - Calculs des CVS : Directe Paca / Sese

## DEMANDEURS D'EMPLOI EN CATÉGORIES A, B, C

En Paca, sur trois mois, le nombre de demandeurs d'emploi en catégories A, B, C augmente de 2,3 % pour les hommes (+1,6 % sur un mois et +2,4 % sur un an) et de 3,0 % pour les femmes (+1,7 % sur un mois et +4,5 % sur un an).

Sur trois mois, le nombre de demandeurs d'emploi en catégories A, B, C augmente en Paca de 4,5 % pour les moins de 25 ans (+2,7 % sur un mois et +1,3 % sur un an), de 2,3 % pour ceux âgés de 25 à 49 ans (+1,6 % sur un mois et +2,7 % sur un an) et de 2,5 % pour ceux âgés de 50 ans ou plus (+1,3 % sur un mois et +6,6 % sur un an).

### Demands d'emploi en catégories A, B, C par sexe et âge

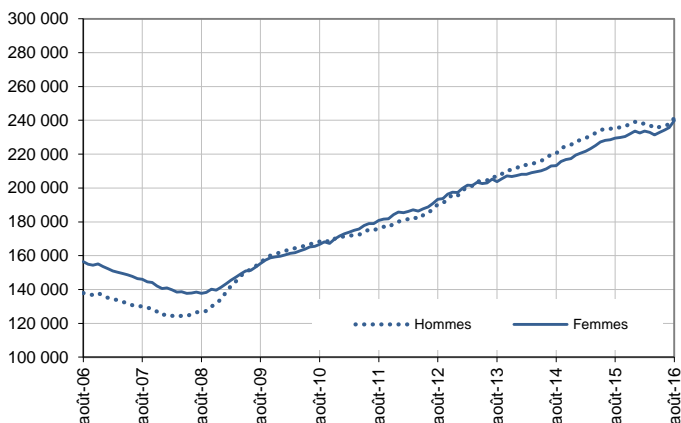
Données CVS

	Effectif			Évolution (en %) sur		
	Août 2015	Juillet 2016	Août 2016	un mois	trois mois	un an
Hommes.....	235 840	237 670	241 460	1,6	2,3	2,4
Femmes.....	229 490	235 790	239 840	1,7	3,0	4,5
<b>Moins de 25 ans.....</b>	<b>61 500</b>	<b>60 660</b>	<b>62 320</b>	<b>2,7</b>	<b>4,5</b>	<b>1,3</b>
Hommes.....	32 220	31 400	32 280	2,8	3,9	0,2
Femmes.....	29 280	29 270	30 040	2,6	5,1	2,6
<b>Entre 25 et 49 ans.....</b>	<b>290 910</b>	<b>293 980</b>	<b>298 640</b>	<b>1,6</b>	<b>2,3</b>	<b>2,7</b>
Hommes.....	147 230	147 240	149 480	1,5	2,0	1,5
Femmes.....	143 680	146 740	149 150	1,6	2,7	3,8
<b>50 ans ou plus.....</b>	<b>112 910</b>	<b>118 810</b>	<b>120 340</b>	<b>1,3</b>	<b>2,5</b>	<b>6,6</b>
Hommes.....	56 390	59 030	59 690	1,1	2,2	5,9
Femmes.....	56 520	59 780	60 650	1,5	2,8	7,3
<b>Paca.....</b>	<b>465 320</b>	<b>473 460</b>	<b>481 300</b>	<b>1,7</b>	<b>2,6</b>	<b>3,4</b>

Source : Pôle emploi, Dares (STMT) - Calculs des CVS : Directe Paca / Sese

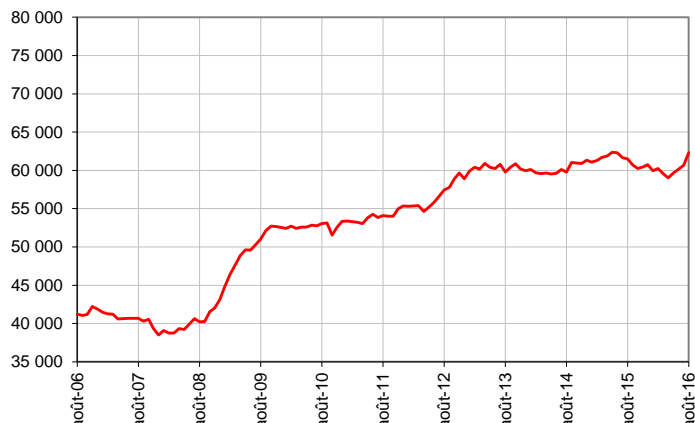
### Catégories A, B, C, par sexe

Données CVS



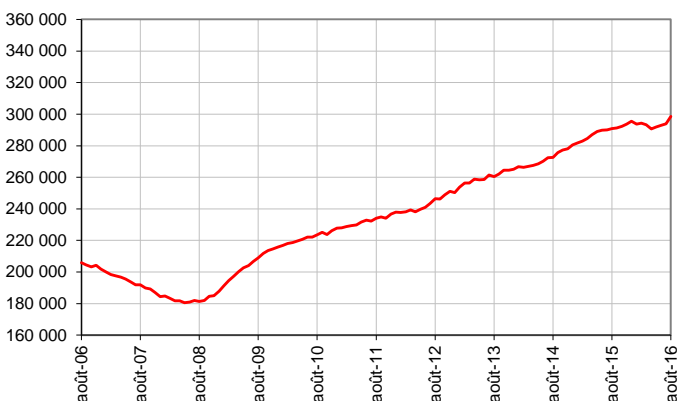
### Catégories A, B, C, moins de 25 ans

Données CVS



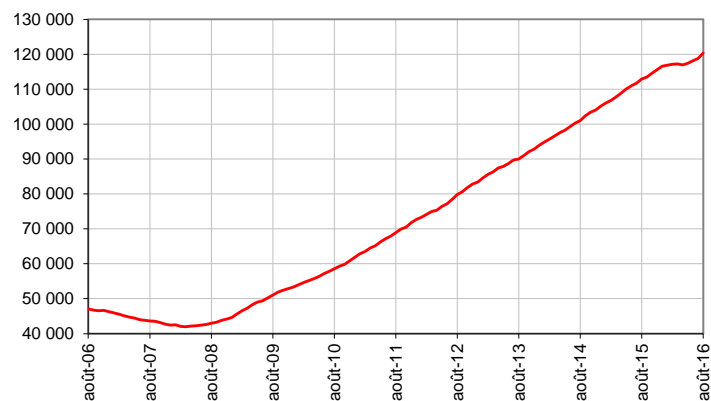
### Catégories A, B, C, entre 25 et 49 ans

Données CVS



### Catégories A, B, C, 50 ans ou plus

Données CVS



Champ : Paca

Source : Pôle emploi, Dares (STMT) - Calculs des CVS : Directe Paca / Sese

## ANCIENNETÉ D'INSCRIPTION EN CATÉGORIES A, B, C DES DEMANDEURS D'EMPLOI

En Paca, sur trois mois, le nombre de demandeurs d'emploi inscrits en catégories A, B, C depuis un an ou plus diminue de 0,8 % (+0,3 % sur un mois et +1,5 % sur un an) tandis que celui des inscrits depuis moins d'un an progresse de 5,2 % (+2,6 % sur un mois et +4,8 % sur un an).

L'ancienneté en catégories A, B, C est mesurée par le nombre de jours où le demandeur d'emploi a été inscrit, de façon continue, en catégories A, B, C. Une sortie d'un jour de ces catégories réinitialise l'ancienneté. D'autres indicateurs, tel que le nombre de personnes inscrites en catégorie A un certain nombre de mois sur une période donnée, peuvent éclairer d'autres dimensions de l'ancienneté ou de la récurrence sur les listes de Pôle emploi dans ces catégories.

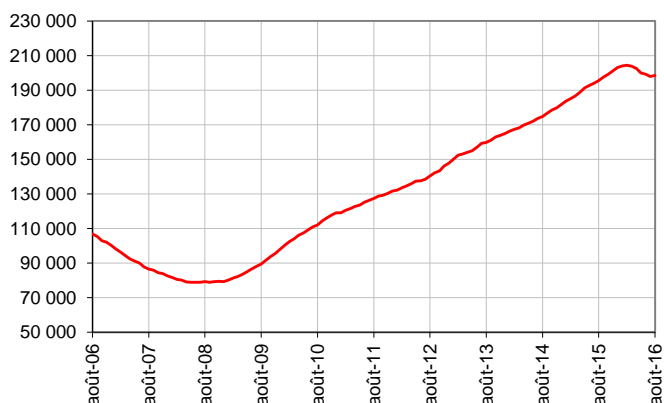
### Ancienneté en catégories A, B, C des demandeurs d'emploi

	Effectif			Evolution (en % et point) sur		
	Août 2015	Juillet 2016	Août 2016	un mois	trois mois	un an
<b>Paca (données CVS)</b>						
<b>Demandeurs d'emploi en catégories A, B, C.....</b>	<b>465 320</b>	<b>473 460</b>	<b>481 300</b>	<b>1,7</b>	<b>2,6</b>	<b>3,4</b>
Inscrits depuis moins de 1 an.....	269 770	275 550	<b>282 840</b>	2,6	<b>5,2</b>	4,8
Moins de 3 mois.....	101 010	111 710	<b>113 550</b>	1,6	<b>4,5</b>	12,4
De 3 mois à moins de 6 mois.....	73 250	74 020	<b>78 210</b>	5,7	<b>10,6</b>	6,8
De 6 mois à moins de 12 mois.....	95 510	89 820	<b>91 080</b>	1,4	<b>1,7</b>	-4,6
Inscrits depuis 1 an ou plus.....	195 550	197 910	<b>198 460</b>	0,3	<b>-0,8</b>	1,5
De 1 an à moins de 2 ans.....	93 460	92 410	<b>92 690</b>	0,3	<b>-1,7</b>	-0,8
De 2 ans à moins de 3 ans.....	42 980	43 000	<b>43 090</b>	0,2	<b>-0,3</b>	0,2
3 ans ou plus.....	59 110	62 500	<b>62 690</b>	0,3	<b>0,3</b>	6,1
Inscrits depuis 2 ans ou plus.....	102 090	105 500	<b>105 770</b>	0,3	<b>0,1</b>	3,6
Part des demandeurs d'emploi inscrits depuis 1 an ou plus (en %).....	42,0	41,8	<b>41,2</b>	-0,6 pt	<b>-1,4 pt</b>	-0,8 pt
<b>France métropolitaine (données CVS-CJO)</b>						
<b>Demandeurs d'emploi en catégories A, B, C.....</b>	<b>5 416,5</b>	<b>5 442,1</b>	<b>5 518,2</b>	<b>1,4</b>	<b>1,7</b>	<b>1,9</b>
Inscrits depuis moins de 1 an.....	3 011,5	3 030,8	<b>3 095,6</b>	2,1	<b>4,0</b>	2,8
Moins de 3 mois.....	1 123,8	1 230,3	<b>1 244,0</b>	1,1	<b>5,7</b>	10,7
De 3 mois à moins de 6 mois.....	813,6	798,8	<b>836,3</b>	4,7	<b>7,6</b>	2,8
De 6 mois à moins de 12 mois.....	1 074,1	1 001,7	<b>1 015,3</b>	1,4	<b>-0,8</b>	-5,5
Inscrits depuis 1 an ou plus.....	2 405,0	2 411,3	<b>2 422,6</b>	0,5	<b>-1,2</b>	0,7
De 1 an à moins de 2 ans.....	1 093,1	1 070,6	<b>1 075,7</b>	0,5	<b>-1,8</b>	-1,6
De 2 ans à moins de 3 ans.....	527,2	518,7	<b>519,9</b>	0,2	<b>-1,8</b>	-1,4
3 ans ou plus.....	784,7	822,0	<b>827,0</b>	0,6	<b>0,1</b>	5,4
Part des demandeurs d'emploi inscrits depuis 1 an ou plus (en %).....	44,4	44,3	<b>43,9</b>	-0,4 pt	<b>-1,3 pt</b>	-0,5 pt

Source : Pôle emploi, Dares (STMT) - Calculs des CVS : Dares, Directe Paca / Sese

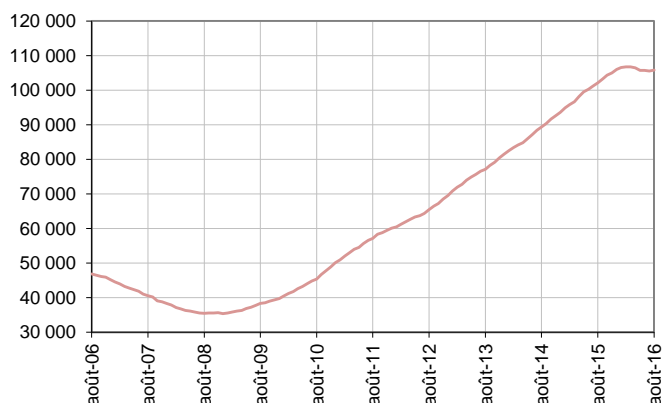
#### Demandeurs d'emploi inscrits depuis un an ou plus en catégories A, B, C

Données CVS



#### Demandeurs d'emploi inscrits depuis deux ans ou plus en catégories A, B, C

Données CVS



Champ : Paca

Source : Pôle emploi, Dares (STMT) - Calculs des CVS : Directe Paca / Sese

## ENTRÉES ET SORTIES DE CATÉGORIES A, B, C

En Paca, le nombre moyen d'entrées en catégories A, B, C sur les trois derniers mois augmente de 2,5 % par rapport aux trois mois précédents (+13,4 % sur un an).

Sur les trois derniers mois, les entrées pour licenciement économique (-6,4 %), autre licenciement (-0,6 %), démission (-5,5 %) et autre cas (-2,2 %) sont en baisse. Les entrées pour fin de contrat à durée déterminée (+0,7 %), fin de mission d'intérim (+3,2 %), première entrée (+13,2 %) et reprise d'activité (+18,9 %) sont en hausse.

En Paca, le nombre moyen de sorties de catégories A, B, C sur les trois derniers mois diminue de 1,4 % par rapport aux trois mois précédents (+12,8 % sur un an).

Sur les trois derniers mois, les sorties pour reprise d'emploi déclarée (-4,7 %), arrêt de recherche (-0,9 %), cessation d'inscription pour défaut d'actualisation (-5,3 %), radiation administrative (-13,8 %) et autre cas (-8,1 %) sont en baisse. Les sorties pour entrée en stage (+31,4 %) sont en hausse.

### Entrées en catégories A, B, C par motif

	Effectif moyen juin 2016 - août 2016	Répartition des motifs (en %)	Évolution trimestrielle (en %) (a)	Évolution annuelle (en %) (b)
<b>Paca (données CVS)</b>				
Fin de contrat à durée déterminée.....	11 260	21,9	0,7	1,2
Fin de mission d'intérim.....	2 070	4,0	3,2	17,0
Licenciement économique*.....	1 190	2,3	-6,4	5,4
Autre licenciement.....	3 610	7,0	-0,6	5,9
Démission.....	1 160	2,3	-5,5	9,4
Première entrée.....	3 680	7,2	13,2	44,1
Reprise d'activité.....	8 190	16,0	18,9	132,4
Autre cas**.....	20 160	39,3	-2,2	-2,5
<b>Entrées en catégories A, B, C.....</b>	<b>51 330</b>	<b>100,0</b>	<b>2,5</b>	<b>13,4</b>
<b>France métropolitaine (en milliers, données CVS-CJO)</b>	<b>570,0</b>		<b>7,1</b>	<b>15,1</b>

Source : Pôle emploi, Dares (STMT) - Calculs des CVS : Dares, Direccte Paca / Sese

\* Y compris les entrées en catégories A, B, C dont le motif renseigné est "fin de CRP-CTP-CSP".

\*\* Y compris les entrées en catégories A, B, C à la suite d'une rupture conventionnelle de CDI.

(a) Évolution de la moyenne des entrées sur la période juin 2016 - août 2016 par rapport à la moyenne des entrées sur la période mars 2016 - mai 2016.

(b) Évolution de la moyenne des entrées sur la période juin 2016 - août 2016 par rapport à la moyenne des entrées sur la période juin 2015 - août 2015.

### Sorties de catégories A, B, C par motif

	Effectif moyen juin 2016 - août 2016	Répartition des motifs (en %)	Évolution trimestrielle (en %) (a)	Évolution annuelle (en %) (b)
<b>Paca (données CVS)</b>				
Reprise d'emploi déclarée*.....	9 370	18,8	-4,7	1,5
Entrée en stage.....	8 240	16,6	31,4	100,9
Arrêt de recherche (maternité, maladie, retraite, ...).....	3 450	6,9	-0,9	13,0
<i>Dont maladie.....</i>	<i>2 020</i>	<i>4,1</i>	<i>0,9</i>	<i>6,7</i>
Cessation d'inscription pour défaut d'actualisation.....	20 250	40,7	-5,3	2,1
Radiation administrative.....	4 360	8,8	-13,8	22,0
Autre cas.....	4 050	8,1	-8,1	-5,5
<b>Sorties de catégories A, B, C.....</b>	<b>49 720</b>	<b>100,0</b>	<b>-1,4</b>	<b>12,8</b>
<b>France métropolitaine (en milliers, données CVS-CJO)</b>	<b>537,6</b>		<b>-0,5</b>	<b>10,1</b>

Source : Pôle emploi, Dares (STMT) - Calculs des CVS : Dares, Direccte Paca / Sese

\* Uniquement celles connues de Pôle emploi.

(a) Évolution de la moyenne des sorties sur la période juin 2016 - août 2016 par rapport à la moyenne des sorties sur la période mars 2016 - mai 2016.

(b) Évolution de la moyenne des sorties sur la période juin 2016 - août 2016 par rapport à la moyenne des sorties sur la période juin 2015 - août 2015.

**Avertissement** : Depuis fin 2015, des modifications sont apportées aux modalités d'inscription des demandeurs d'emploi à Pôle emploi (refonte des motifs d'entrée sur les listes, généralisation de la dématérialisation de l'inscription à Pôle emploi), permettant notamment de mieux retracer les motifs d'inscription. Sans effet sur le total des entrées en catégories A, B, C, elles ont cependant un impact sur la répartition par motif de ces entrées.

## SOURCE, DÉFINITIONS ET MÉTHODE

### Source : la Statistique mensuelle du marché du travail (STMT)

La Statistique mensuelle du marché du travail (STMT) est une source statistique exhaustive issue des fichiers de gestion de Pôle emploi. Elle porte sur tous les demandeurs d'emploi inscrits, entrés ou sortis des listes un mois donné.

La correction des variations saisonnières permet de rendre les évolutions mensuelles pertinentes pour l'analyse conjoncturelle. Les coefficients de correction des variations saisonnières sont estimés une fois par an, sur la période allant de janvier 1996 au dernier mois de décembre. Lorsque ces coefficients sont réestimés, les séries CVS sont révisées, sur tout leur historique. La prochaine campagne d'actualisation des coefficients aura lieu en février 2017.

Une [documentation méthodologique](#) présente plus en détail la STMT.

Le Fichier historique statistique (FHS) est une autre source statistique sur les demandeurs d'emploi issue des fichiers de gestion de Pôle emploi. Elle comporte tous les épisodes d'inscription sur une période de 10 ans. Les statistiques produites à partir de la STMT et du FHS peuvent légèrement différer en raison de différences dans la constitution des deux sources concernant notamment la façon dont sont traités les événements enregistrés avec retard et les sorties de courte durée.

Des [séries brutes sur les demandeurs d'emploi issues FHS](#), au niveau national, sont publiées chaque année.

### Demandeurs d'emploi : définition et différence avec les chômeurs au sens du BIT

Les demandeurs d'emploi sont des personnes qui sont inscrites à Pôle emploi. Conformément aux recommandations du rapport du Cnis sur la définition d'indicateurs en matière d'emploi, de chômage, de sous-emploi et de précarité de l'emploi (septembre 2008), la Dares et Pôle emploi présentent depuis 2009, à des fins d'analyse statistique les données sur les demandeurs d'emploi inscrits à Pôle emploi selon les catégories suivantes :

- > catégorie A : demandeurs d'emploi tenus de rechercher un emploi, sans emploi ;
- > catégorie B : demandeurs d'emploi tenus de rechercher un emploi, ayant exercé une activité réduite courte (de 78 heures ou moins dans le mois) ;
- > catégorie C : demandeurs d'emploi tenus de rechercher un emploi, ayant exercé une activité réduite longue (de plus de 78 heures au cours du mois) ;
- > catégorie D : demandeurs d'emploi non tenus de rechercher un emploi (en raison d'une formation, d'une maladie...) y compris les demandeurs d'emploi en contrat de sécurisation professionnelle (CSP), sans emploi ;
- > catégorie E : demandeurs d'emploi non tenus de rechercher un emploi, en emploi (par exemple, bénéficiaires de contrats aidés, créateurs d'entreprise).

Est chômeur au sens du BIT toute personne de 15 ans ou plus qui n'a pas travaillé au moins une heure pendant une semaine de référence, est disponible pour prendre un emploi dans les 15 jours et a recherché activement un emploi dans le mois précédent ou en a trouvé un qui commence dans les trois mois. Le chômage au sens du BIT est mesuré par l'enquête Emploi de l'Insee.

**L'inscription à Pôle emploi en catégorie A et le chômage au sens du BIT sont deux réalités proches, mais qui ne se recouvrent pas** (voir [documentation](#)).

### Interprétation des séries CVS sur les demandeurs d'emploi

Les données STMT étant exhaustives, il n'existe pas, comme pour des données d'enquête, d'incertitude liée à l'échantillonnage. Les variations des séries CVS issues de la STMT peuvent résulter soit de la tendance de moyen terme, principalement liée aux évolutions du marché du travail et à la conjoncture économique, soit de chocs ponctuels, dont les sources peuvent être variées (variations dans la gestion des listes de demandeurs d'emploi par Pôle emploi ou dans les comportements d'inscription, chocs ponctuels du marché du travail, imprécisions dans l'estimation des corrections des variations saisonnières, ...). Parmi ces chocs ponctuels figurent aussi des incidents et changements de procédure dont certains ont pu avoir un impact significatif sur les séries de demandeurs d'emploi.

Un [document](#) présente les principaux événements et leurs impacts.

Une [documentation](#) fournit des éléments d'aide à l'interprétation des séries mensuelles sur les demandeurs d'emploi.

## Pour en savoir plus

[1] Dares, Pôle emploi « Demandeurs d'emploi inscrits et offres collectées par Pôle emploi »

[2] Dares, les séries mensuelles régionales, départementales et par zone d'emploi

[3] Tableau de bord des indicateurs clés de la Direccte Paca

[4] Notes de conjoncture de la Direccte Paca

[5] Synthèses conjoncturelles départementales