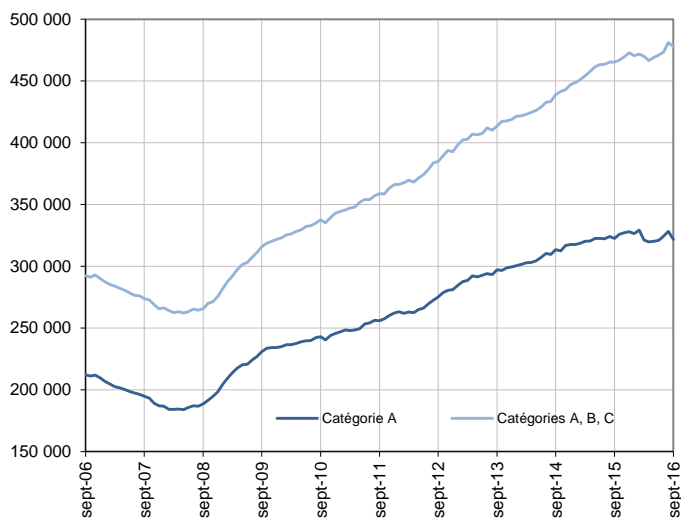


## DEMANDEURS D'EMPLOI INSCRITS À PÔLE EMPLOI EN PACA EN SEPTEMBRE 2016

### Demandeurs d'emploi en catégories A et A, B, C en Paca

Données CVS



Source : Pôle emploi, Dares (STMT) - Calculs des CVS : Directe Paca / Sese

Fin septembre 2016, en Paca, le nombre de demandeurs d'emploi tenus de rechercher un emploi et sans activité (catégorie A) s'établit à 321 670. Ce nombre augmente de 0,2 % sur trois mois (soit +610 personnes). Il diminue de 2,0 % sur un mois et de 0,2 % sur un an.

En France métropolitaine, ce nombre baisse de 1,0 % sur trois mois (-1,9 % sur un mois et -1,7 % sur un an).

En Paca, le nombre de demandeurs d'emploi tenus de rechercher un emploi, ayant ou non exercé une activité dans le mois (catégories A, B, C), s'établit à 477 740 fin septembre 2016. Ce nombre augmente de 1,4 % sur trois mois (soit +6 620 personnes). Il diminue de 0,7 % sur un mois et progresse de 2,7 % sur un an.

En France métropolitaine, ce nombre augmente de 0,8 % sur trois mois (-0,7 % sur un mois et +1,0 % sur un an).

### Demandeurs d'emploi par catégorie

	Effectif			Évolution (en %) sur		
	Septembre 2015	Août 2016	Septembre 2016	un mois	trois mois	un an
<b>Paca (données CVS)</b>						
Inscrits tenus de rechercher un emploi, sans emploi (catégorie A).....	322 460	328 220	<b>321 670</b>	-2,0	<b>0,2</b>	-0,2
Inscrits tenus de rechercher un emploi, en activité réduite (catégories B, C).....	142 940	153 080	<b>156 070</b>	2,0	<b>4,0</b>	9,2
Ensemble des inscrits tenus de rechercher un emploi (catégories A, B, C).....	465 410	481 300	<b>477 740</b>	-0,7	<b>1,4</b>	2,7
Inscrits non tenus de rechercher un emploi, sans emploi (catégorie D).....	23 360	23 780	<b>25 990</b>	9,3	<b>-0,3</b>	11,3
Inscrits non tenus de rechercher un emploi, en emploi (catégorie E).....	36 970	39 020	<b>39 160</b>	0,4	<b>1,5</b>	5,9
Ensemble des inscrits (catégories A, B, C, D, E).....	525 740	544 100	<b>542 890</b>	-0,2	<b>1,3</b>	3,3
<b>France métropolitaine (en milliers, données CVS-CJO)</b>						
Inscrits tenus de rechercher un emploi, sans emploi (catégorie A).....	3 550,0	3 556,8	<b>3 490,5</b>	-1,9	<b>-1,0</b>	-1,7
Inscrits tenus de rechercher un emploi, en activité réduite (catégories B, C).....	1 875,5	1 961,4	<b>1 989,7</b>	1,4	<b>4,2</b>	6,1
Ensemble des inscrits tenus de rechercher un emploi (catégories A, B, C).....	5 425,5	5 518,2	<b>5 480,2</b>	-0,7	<b>0,8</b>	1,0
Inscrits non tenus de rechercher un emploi, sans emploi (catégorie D).....	278,9	325,2	<b>324,7</b>	-0,2	<b>6,8</b>	16,4
Inscrits non tenus de rechercher un emploi, en emploi (catégorie E).....	408,9	432,4	<b>433,9</b>	0,3	<b>0,6</b>	6,1
Ensemble des inscrits (catégories A, B, C, D, E).....	6 113,3	6 275,8	<b>6 238,8</b>	-0,6	<b>1,1</b>	2,1

Source : Pôle emploi, Dares (STMT) - Calculs des CVS : Dares, Directe Paca / Sese

Les évolutions mensuelles peuvent différer de la tendance des séries ; les évolutions sur trois mois sont à privilégier pour obtenir une information sur la tendance.

Une [documentation](#) fournit des éléments d'aide à l'interprétation des séries mensuelles sur les demandeurs d'emploi.

Les données publiées concernent les demandeurs d'emploi inscrits à Pôle emploi. La notion de demandeurs d'emploi est différente de celle de chômeurs au sens du Bureau international du travail (BIT). Au-delà des évolutions du marché du travail, différents facteurs peuvent davantage affecter les données relatives aux demandeurs d'emploi : modifications des règles d'indemnisation ou d'accompagnement des demandeurs d'emploi, changements de procédure, incidents.

Un [document](#) présente les principaux changements de procédure et incidents ayant affecté les statistiques de demandeurs d'emploi depuis 2011.

L'ensemble des définitions et concepts figurent dans la [documentation méthodologique](#) en ligne.

**Avertissement :** En septembre 2016, le nombre de sorties de catégories A, B, C pour défaut d'actualisation a retrouvé un niveau plus habituel, après avoir enregistré une baisse inhabituellement forte en août 2016. (voir la [note méthodologique](#) d'aide à l'interprétation des séries mensuelles).

## DEMANDEURS D'EMPLOI PAR DÉPARTEMENT

Fin septembre 2016, les évolutions sur trois mois du nombre de demandeurs d'emploi en catégorie A par département se situent entre -1,4 % et +1,1 % : Alpes-de-Haute-Provence (+0,4 %), Hautes-Alpes (+0,1 %), Alpes-Maritimes (+0,1 %), Bouches-du-Rhône (+1,1 %), Var (-1,4 %) et Vaucluse (-0,2 %). Les évolutions sur un mois se situent entre -3,6 % et -1,4 % : Alpes-de-Haute-Provence (-1,4 %), Hautes-Alpes (-3,6 %), Alpes-Maritimes (-1,8 %), Bouches-du-Rhône (-1,5 %), Var (-2,9 %) et Vaucluse (-2,3 %).

Les évolutions sur trois mois du nombre de demandeurs d'emploi en catégories A, B, C par département se situent entre +0,4 % et +1,8 % : Alpes-de-Haute-Provence (+1,4 %), Hautes-Alpes (+1,8 %), Alpes-Maritimes (+1,5 %), Bouches-du-Rhône (+1,8 %), Var (+0,4 %) et Vaucluse (+1,5 %). Les évolutions sur un mois se situent entre -1,7 % et -0,5 % : Alpes-de-Haute-Provence (-0,6 %), Hautes-Alpes (-1,7 %), Alpes-Maritimes (-0,5 %), Bouches-du-Rhône (-0,6 %), Var (-1,2 %) et Vaucluse (-0,6 %).

### Demands d'emploi en catégorie A

	Effectif			Évolution (en %) sur		
	Septembre 2015	Août 2016	Septembre 2016	un mois	trois mois	un an
<b>Paca (données CVS).....</b>	<b>322 460</b>	<b>328 220</b>	<b>321 670</b>	<b>-2,0</b>	<b>0,2</b>	<b>-0,2</b>
Alpes-de-Haute-Provence.....	9 930	10 180	<b>10 030</b>	-1,4	0,4	1,0
Hautes-Alpes.....	7 340	7 480	<b>7 210</b>	-3,6	0,1	-1,8
Alpes-Maritimes.....	69 110	70 540	<b>69 250</b>	-1,8	0,1	0,2
Bouches-du-Rhône.....	134 230	136 870	<b>134 780</b>	-1,5	1,1	0,4
Var.....	62 540	62 780	<b>60 960</b>	-2,9	-1,4	-2,5
Vaucluse.....	39 310	40 380	<b>39 430</b>	-2,3	-0,2	0,3
<b>France métropolitaine (en milliers, données CVS-CJO).....</b>	<b>3 550,0</b>	<b>3 556,8</b>	<b>3 490,5</b>	<b>-1,9</b>	<b>-1,0</b>	<b>-1,7</b>

Source : Pôle emploi, Dares (STMT) - Calculs des CVS : Dares, Direccte Paca / Sese

### Demands d'emploi en catégories A, B, C

	Effectif			Évolution (en %) sur		
	Septembre 2015	Août 2016	Septembre 2016	un mois	trois mois	un an
<b>Paca (données CVS).....</b>	<b>465 410</b>	<b>481 300</b>	<b>477 740</b>	<b>-0,7</b>	<b>1,4</b>	<b>2,7</b>
Alpes-de-Haute-Provence.....	15 110	15 730	<b>15 640</b>	-0,6	1,4	3,5
Hautes-Alpes.....	12 330	12 810	<b>12 600</b>	-1,7	1,8	2,2
Alpes-Maritimes.....	96 950	100 630	<b>100 090</b>	-0,5	1,5	3,2
Bouches-du-Rhône.....	191 610	197 740	<b>196 520</b>	-0,6	1,8	2,6
Var.....	90 500	93 320	<b>92 170</b>	-1,2	0,4	1,8
Vaucluse.....	58 890	61 060	<b>60 720</b>	-0,6	1,5	3,1
<b>France métropolitaine (en milliers, données CVS-CJO).....</b>	<b>5 425,5</b>	<b>5 518,2</b>	<b>5 480,2</b>	<b>-0,7</b>	<b>0,8</b>	<b>1,0</b>

Source : Pôle emploi, Dares (STMT) - Calculs des CVS : Dares, Direccte Paca / Sese

## DEMANDEURS D'EMPLOI PAR MÉTROPOLE

Fin septembre 2016, les évolutions sur trois mois du nombre de demandeurs d'emploi en catégorie A sont de +0,8 % pour la métropole Nice Côte d'Azur et de +1,1 % pour la métropole Aix-Marseille-Provence. Les évolutions sur un mois sont de -2 % pour la métropole Nice Côte d'Azur et de -1,4 % pour la métropole Aix-Marseille-Provence.

Les évolutions sur trois mois du nombre de demandeurs d'emploi en catégories A, B, C sont de +1,9 % pour la métropole Nice Côte d'Azur et de +1,8 % pour la métropole Aix-Marseille-Provence. Les évolutions sur un mois sont de -0,4 % pour la métropole Nice Côte d'Azur et de -0,6 % pour la métropole Aix-Marseille-Provence.

### Demands d'emploi en catégorie A

	Effectif			Évolution (en %) sur		
	Septembre 2015	Août 2016	Septembre 2016	un mois	trois mois	un an
<b>Paca (données CVS).....</b>	<b>322 460</b>	<b>328 220</b>	<b>321 670</b>	<b>-2,0</b>	<b>0,2</b>	<b>-0,2</b>
Nice Côte d'Azur.....	35 820	36 680	<b>35 930</b>	-2,0	0,8	0,3
Aix-Marseille-Provence.....	124 780	127 510	<b>125 700</b>	-1,4	1,1	0,7
<b>France métropolitaine (en milliers, données CVS-CJO).....</b>	<b>3 550,0</b>	<b>3 556,8</b>	<b>3 490,5</b>	<b>-1,9</b>	<b>-1,0</b>	<b>-1,7</b>

Source : Pôle emploi, Dares (STMT) - Calculs des CVS : Dares, Direccte Paca / Sese

### Demands d'emploi en catégories A, B, C

	Effectif			Évolution (en %) sur		
	Septembre 2015	Août 2016	Septembre 2016	un mois	trois mois	un an
<b>Paca (données CVS).....</b>	<b>465 410</b>	<b>481 300</b>	<b>477 740</b>	<b>-0,7</b>	<b>1,4</b>	<b>2,7</b>
Nice Côte d'Azur.....	49 940	51 570	<b>51 380</b>	-0,4	1,9	2,9
Aix-Marseille-Provence.....	177 050	183 020	<b>181 980</b>	-0,6	1,8	2,8
<b>France métropolitaine (en milliers, données CVS-CJO).....</b>	<b>5 425,5</b>	<b>5 518,2</b>	<b>5 480,2</b>	<b>-0,7</b>	<b>0,8</b>	<b>1,0</b>

Source : Pôle emploi, Dares (STMT) - Calculs des CVS : Dares, Direccte Paca / Sese

## DEMANDEURS D'EMPLOI EN CATÉGORIE A

En Paca, sur trois mois, le nombre de demandeurs d'emploi en catégorie A est stable pour les hommes (-1,8 % sur un mois et -1,0 % sur un an) et progresse de 0,4 % pour les femmes (-2,2 % sur un mois et +0,6 % sur un an).

Sur trois mois, le nombre de demandeurs d'emploi en catégorie A diminue en Paca de 2,1 % pour les moins de 25 ans (-5,9 % sur un mois et -4,5 % sur un an), progresse de 0,3 % pour ceux âgés de 25 à 49 ans (-1,8 % sur un mois et -1,0 % sur un an) et de 1,2 % pour ceux âgés de 50 ans ou plus (-0,4 % sur un mois et +3,7 % sur un an).

### Demands d'emploi en catégorie A par sexe et âge

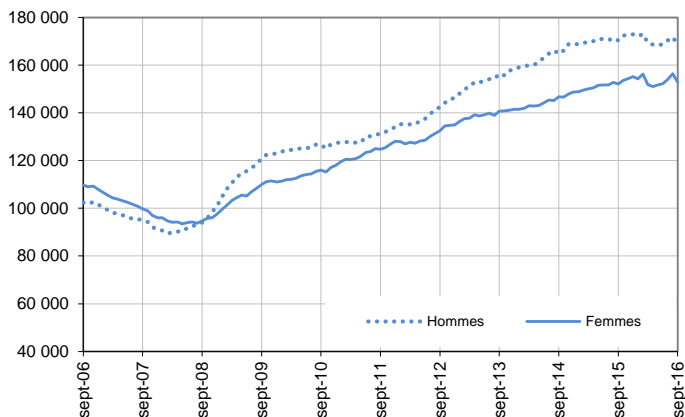
Données CVS

	Effectif			Évolution (en %) sur		
	Septembre 2015	Août 2016	Septembre 2016	un mois	trois mois	un an
Hommes.....	170 380	171 760	168 690	-1,8	0,0	-1,0
Femmes.....	152 080	156 460	152 980	-2,2	0,4	0,6
<b>Moins de 25 ans.....</b>	<b>43 200</b>	<b>43 860</b>	<b>41 260</b>	<b>-5,9</b>	<b>-2,1</b>	<b>-4,5</b>
Hommes.....	23 600	23 580	22 460	-4,8	-2,1	-4,8
Femmes.....	19 600	20 280	18 800	-7,3	-2,2	-4,1
<b>Entre 25 et 49 ans.....</b>	<b>197 020</b>	<b>198 720</b>	<b>195 130</b>	<b>-1,8</b>	<b>0,3</b>	<b>-1,0</b>
Hommes.....	102 950	102 690	101 030	-1,6	0,0	-1,9
Femmes.....	94 070	96 030	94 100	-2,0	0,5	0,0
<b>50 ans ou plus.....</b>	<b>82 240</b>	<b>85 640</b>	<b>85 280</b>	<b>-0,4</b>	<b>1,2</b>	<b>3,7</b>
Hommes.....	43 830	45 490	45 200	-0,6	0,9	3,1
Femmes.....	38 410	40 140	40 080	-0,2	1,5	4,3
<b>Paca.....</b>	<b>322 460</b>	<b>328 220</b>	<b>321 670</b>	<b>-2,0</b>	<b>0,2</b>	<b>-0,2</b>

Source : Pôle emploi, Dares (STMT) - Calculs des CVS : Directe Paca / Sese

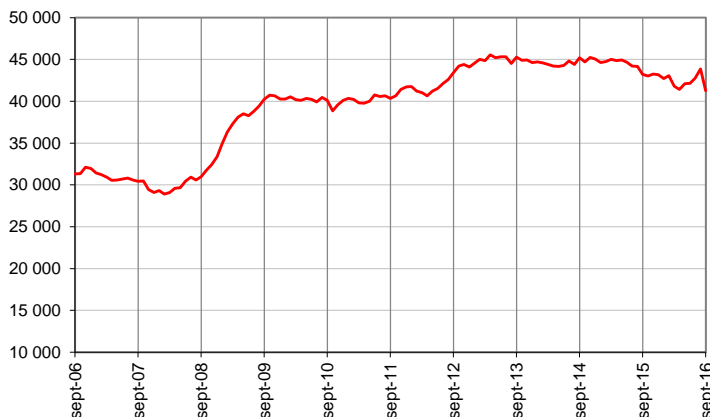
#### Catégorie A, par sexe

Données CVS



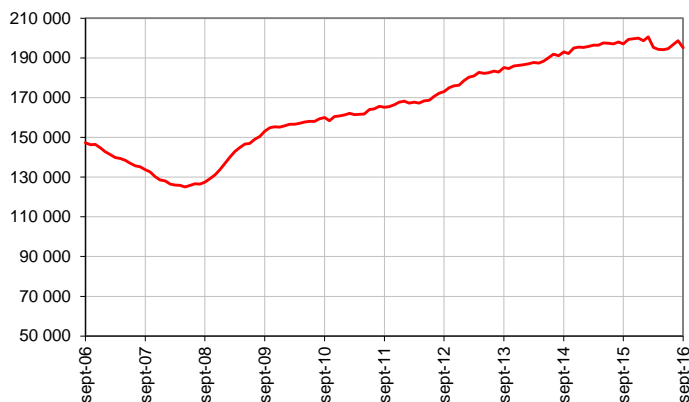
#### Catégorie A, moins de 25 ans

Données CVS



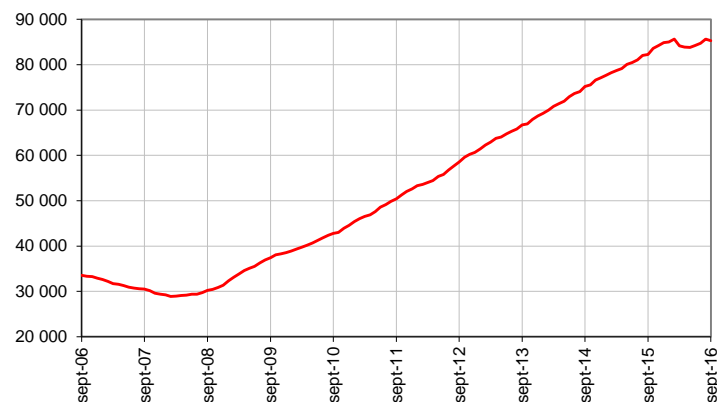
#### Catégorie A, entre 25 et 49 ans

Données CVS



#### Catégorie A, 50 ans ou plus

Données CVS



Champ : Paca

Source : Pôle emploi, Dares (STMT) - Calculs des CVS : Directe Paca / Sese

## DEMANDEURS D'EMPLOI EN CATÉGORIES A, B, C

En Paca, sur trois mois, le nombre de demandeurs d'emploi en catégories A, B, C augmente de 1,4 % pour les hommes (-0,6 % sur un mois et +1,9 % sur un an) et de 1,5 % pour les femmes (-0,9 % sur un mois et +3,4 % sur un an).

Sur trois mois, le nombre de demandeurs d'emploi en catégories A, B, C augmente en Paca de 0,2 % pour les moins de 25 ans (-3,3 % sur un mois et -0,7 % sur un an), de 1,4 % pour ceux âgés de 25 à 49 ans (-0,6 % sur un mois et +2,0 % sur un an) et de 2,0 % pour ceux âgés de 50 ans ou plus (+0,2 % sur un mois et +6,2 % sur un an).

### Demands d'emploi en catégories A, B, C par sexe et âge

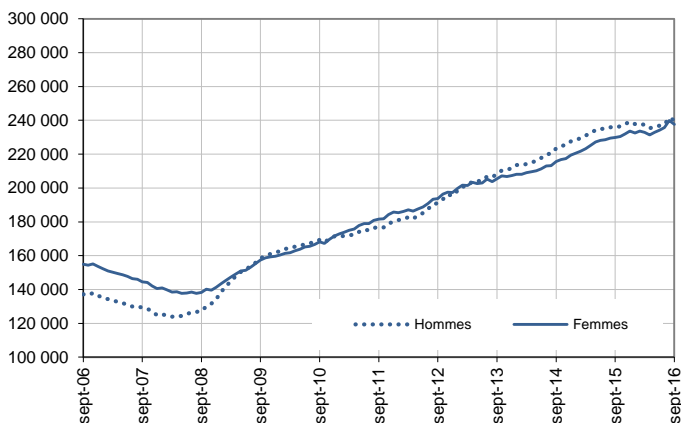
Données CVS

	Effectif			Évolution (en %) sur		
	Septembre 2015	Août 2016	Septembre 2016	un mois	trois mois	un an
Hommes.....	235 620	241 460	<b>240 080</b>	-0,6	<b>1,4</b>	1,9
Femmes.....	229 780	239 840	<b>237 660</b>	-0,9	<b>1,5</b>	3,4
<b>Moins de 25 ans.....</b>	<b>60 690</b>	<b>62 320</b>	<b>60 250</b>	<b>-3,3</b>	<b>0,2</b>	<b>-0,7</b>
Hommes.....	31 820	32 280	<b>31 370</b>	-2,8	<b>0,2</b>	-1,4
Femmes.....	28 870	30 040	<b>28 880</b>	-3,9	<b>0,2</b>	0,0
<b>Entre 25 et 49 ans.....</b>	<b>291 180</b>	<b>298 640</b>	<b>296 950</b>	<b>-0,6</b>	<b>1,4</b>	<b>2,0</b>
Hommes.....	147 270	149 480	<b>148 870</b>	-0,4	<b>1,4</b>	1,1
Femmes.....	143 910	149 150	<b>148 080</b>	-0,7	<b>1,4</b>	2,9
<b>50 ans ou plus.....</b>	<b>113 540</b>	<b>120 340</b>	<b>120 540</b>	<b>0,2</b>	<b>2,0</b>	<b>6,2</b>
Hommes.....	56 530	59 690	<b>59 840</b>	0,3	<b>1,9</b>	5,9
Femmes.....	57 000	60 650	<b>60 700</b>	0,1	<b>2,2</b>	6,5
<b>Paca.....</b>	<b>465 410</b>	<b>481 300</b>	<b>477 740</b>	<b>-0,7</b>	<b>1,4</b>	<b>2,7</b>

Source : Pôle emploi, Dares (STMT) - Calculs des CVS : Directe Paca / Sese

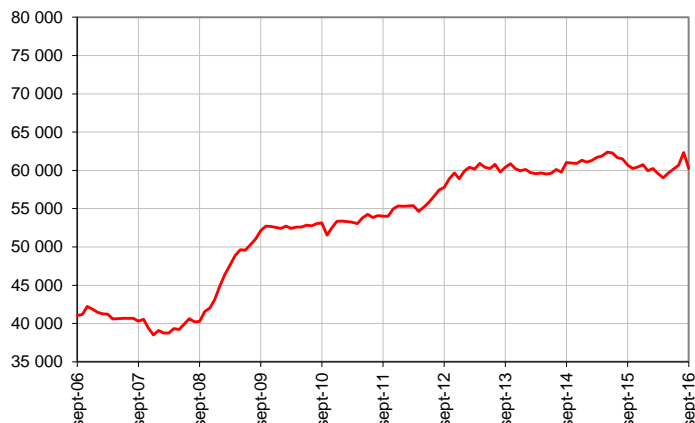
### Catégories A, B, C, par sexe

Données CVS



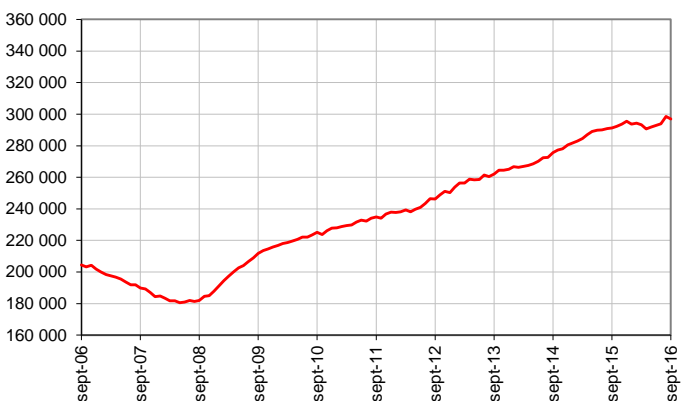
### Catégories A, B, C, moins de 25 ans

Données CVS



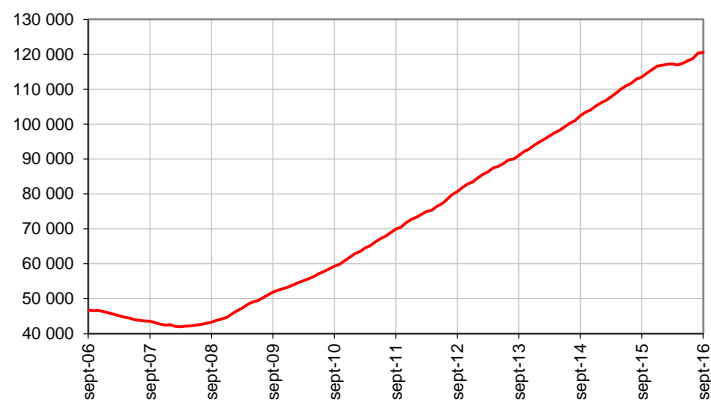
### Catégories A, B, C, entre 25 et 49 ans

Données CVS



### Catégories A, B, C, 50 ans ou plus

Données CVS



Champ : Paca

Source : Pôle emploi, Dares (STMT) - Calculs des CVS : Directe Paca / Sese

## ANCIENNETÉ D'INSCRIPTION EN CATÉGORIES A, B, C DES DEMANDEURS D'EMPLOI

En Paca, sur trois mois, le nombre de demandeurs d'emploi inscrits en catégories A, B, C depuis un an ou plus diminue de 0,3 % (stable sur un mois et +0,5 % sur un an) tandis que celui des inscrits depuis moins d'un an progresse de 2,7 % (-1,3 % sur un mois et +4,2 % sur un an).

L'ancienneté en catégories A, B, C est mesurée par le nombre de jours où le demandeur d'emploi a été inscrit, de façon continue, en catégories A, B, C. Une sortie d'un jour de ces catégories réinitialise l'ancienneté. D'autres indicateurs, tel que le nombre de personnes inscrites en catégorie A un certain nombre de mois sur une période donnée, peuvent éclairer d'autres dimensions de l'ancienneté ou de la récurrence sur les listes de Pôle emploi dans ces catégories.

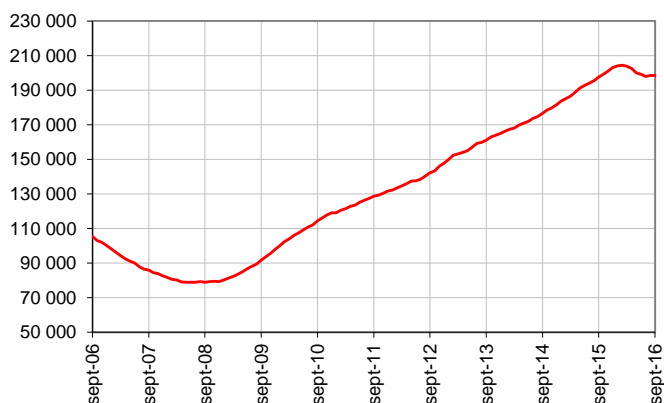
### Ancienneté en catégories A, B, C des demandeurs d'emploi

	Effectif			Évolution (en % et point) sur		
	Septembre 2015	Août 2016	Septembre 2016	un mois	trois mois	un an
<b>Paca (données CVS)</b>						
<b>Demandeurs d'emploi en catégories A, B, C.....</b>	<b>465 410</b>	<b>481 300</b>	<b>477 740</b>	<b>-0,7</b>	<b>1,4</b>	<b>2,7</b>
Inscrits depuis moins de 1 an.....	267 880	282 840	<b>279 220</b>	-1,3	<b>2,7</b>	4,2
Moins de 3 mois.....	99 540	113 550	<b>107 140</b>	-5,6	<b>-4,0</b>	7,6
De 3 mois à moins de 6 mois.....	72 800	78 210	<b>80 490</b>	2,9	<b>13,0</b>	10,6
De 6 mois à moins de 12 mois.....	95 540	91 080	<b>91 580</b>	0,6	<b>2,9</b>	-4,1
Inscrits depuis 1 an ou plus.....	197 520	198 460	<b>198 520</b>	0,0	<b>-0,3</b>	0,5
De 1 an à moins de 2 ans.....	94 290	92 690	<b>92 070</b>	-0,7	<b>-1,5</b>	-2,4
De 2 ans à moins de 3 ans.....	43 480	43 090	<b>43 350</b>	0,6	<b>0,2</b>	-0,3
3 ans ou plus.....	59 750	62 690	<b>63 110</b>	0,7	<b>1,0</b>	5,6
Inscrits depuis 2 ans ou plus.....	103 230	105 770	<b>106 460</b>	0,6	<b>0,7</b>	3,1
Part des demandeurs d'emploi inscrits depuis 1 an ou plus (en %).....	42,4	41,2	<b>41,6</b>	+0,3 pt	<b>-0,7 pt</b>	-0,9 pt
<b>France métropolitaine (données CVS-CJO)</b>						
<b>Demandeurs d'emploi en catégories A, B, C.....</b>	<b>5 425,5</b>	<b>5 518,2</b>	<b>5 480,2</b>	<b>-0,7</b>	<b>0,8</b>	<b>1,0</b>
Inscrits depuis moins de 1 an.....	2 998,7	3 095,6	<b>3 064,7</b>	-1,0	<b>2,0</b>	2,2
Moins de 3 mois.....	1 114,3	1 244,0	<b>1 176,5</b>	-5,4	<b>-3,3</b>	5,6
De 3 mois à moins de 6 mois.....	808,3	836,3	<b>871,0</b>	4,1	<b>11,7</b>	7,8
De 6 mois à moins de 12 mois.....	1 076,1	1 015,3	<b>1 017,2</b>	0,2	<b>0,8</b>	-5,5
Inscrits depuis 1 an ou plus.....	2 426,8	2 422,6	<b>2 415,5</b>	-0,3	<b>-0,6</b>	-0,5
De 1 an à moins de 2 ans.....	1 102,1	1 075,7	<b>1 062,5</b>	-1,2	<b>-1,9</b>	-3,6
De 2 ans à moins de 3 ans.....	530,0	519,9	<b>520,5</b>	0,1	<b>-0,7</b>	-1,8
3 ans ou plus.....	794,7	827,0	<b>832,5</b>	0,7	<b>1,3</b>	4,8
Part des demandeurs d'emploi inscrits depuis 1 an ou plus (en %).....	44,7	43,9	<b>44,1</b>	+0,2 pt	<b>-0,6 pt</b>	-0,6 pt

Source : Pôle emploi, Dares (STMT) - Calculs des CVS : Dares, Directe Paca / Sese

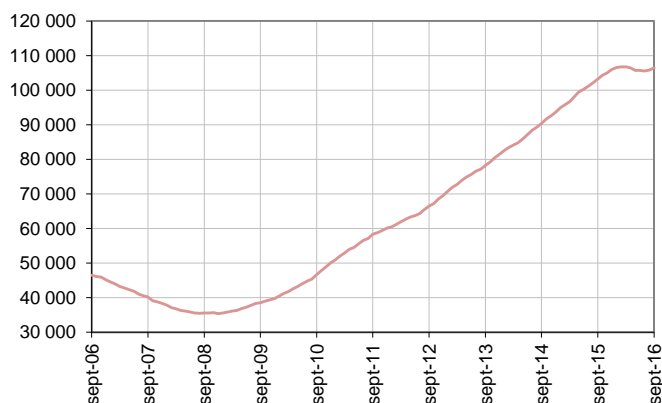
#### Demandeurs d'emploi inscrits depuis un an ou plus en catégories A, B, C

Données CVS



#### Demandeurs d'emploi inscrits depuis deux ans ou plus en catégories A, B, C

Données CVS



Champ : Paca

Source : Pôle emploi, Dares (STMT) - Calculs des CVS : Directe Paca / Sese

## ENTRÉES ET SORTIES DE CATÉGORIES A, B, C

En Paca, le nombre moyen d'entrées en catégories A, B, C sur les trois derniers mois diminue de 2,2 % par rapport aux trois mois précédents (+13,2 % sur un an).

Sur les trois derniers mois, les entrées pour fin de contrat à durée déterminée (-6,8 %), fin de mission d'intérim (-3,3 %), licenciement économique (-3,6 %), autre licenciement (-3,8 %), démission (-8,8 %) et autre cas (-4,7 %) sont en baisse. Les entrées pour première entrée (+22,4 %) et reprise d'activité (+3,2 %) sont en hausse.

En Paca, le nombre moyen de sorties de catégories A, B, C sur les trois derniers mois diminue de 4,7 % par rapport aux trois mois précédents (+12,4 % sur un an).

Sur les trois derniers mois, les sorties pour arrêt de recherche (-4,8 %), cessation d'inscription pour défaut d'actualisation (-7,7 %), radiation administrative (-9,4 %) et autre cas (-6,4 %) sont en baisse. Les sorties pour reprise d'emploi déclarée (+0,4 %) et entrée en stage (+1,8 %) sont en hausse.

### Entrées en catégories A, B, C par motif

	Effectif moyen juillet 2016 - septembre 2016	Répartition des motifs (en %)	Évolution trimestrielle (en %) (a)	Évolution annuelle (en %) (b)
<b>Paca (données CVS)</b>				
Fin de contrat à durée déterminée.....	10 660	21,2	-6,8	-3,7
Fin de mission d'intérim.....	2 010	4,0	-3,3	16,9
Licenciement économique*.....	1 200	2,4	-3,6	9,4
Autre licenciement.....	3 560	7,1	-3,8	4,9
Démission.....	1 130	2,2	-8,8	10,6
Première entrée.....	3 870	7,7	22,4	55,3
Reprise d'activité.....	8 190	16,3	3,2	140,4
Autre cas**.....	19 640	39,1	-4,7	-2,8
<b>Entrées en catégories A, B, C.....</b>	<b>50 270</b>	<b>100,0</b>	<b>-2,2</b>	<b>13,2</b>
<b>France métropolitaine (en milliers, données CVS-CJO)</b>	<b>561,2</b>		<b>1,9</b>	<b>12,6</b>

Source : Pôle emploi, Dares (STMT) - Calculs des CVS : Dares, Direccte Paca / Sese

\* Y compris les entrées en catégories A, B, C dont le motif renseigné est "fin de CRP-CTP-CSP".

\*\* Y compris les entrées en catégories A, B, C à la suite d'une rupture conventionnelle de CDI.

(a) Évolution de la moyenne des entrées sur la période juillet 2016 - septembre 2016 par rapport à la moyenne des entrées sur la période avril 2016 - juin 2016.

(b) Évolution de la moyenne des entrées sur la période juillet 2016 - septembre 2016 par rapport à la moyenne des entrées sur la période juillet 2015 - septembre 2015.

### Sorties de catégories A, B, C par motif

	Effectif moyen juillet 2016 - septembre 2016	Répartition des motifs (en %)	Évolution trimestrielle (en %) (a)	Évolution annuelle (en %) (b)
<b>Paca (données CVS)</b>				
Reprise d'emploi déclarée*.....	9 680	19,8	0,4	5,9
Entrée en stage.....	7 490	15,3	1,8	88,9
Arrêt de recherche (maternité, maladie, retraite, ...).....	3 380	6,9	-4,8	9,0
<i>Dont maladie.....</i>	<i>2 010</i>	<i>4,1</i>	<i>-2,3</i>	<i>5,2</i>
Cessation d'inscription pour défaut d'actualisation.....	20 030	40,9	-7,7	2,6
Radiation administrative.....	4 420	9,0	-9,4	20,6
Autre cas.....	4 000	8,2	-6,4	-4,9
<b>Sorties de catégories A, B, C.....</b>	<b>49 010</b>	<b>100,0</b>	<b>-4,7</b>	<b>12,4</b>
<b>France métropolitaine (en milliers, données CVS-CJO)</b>	<b>543,7</b>		<b>-1,9</b>	<b>12,6</b>

Source : Pôle emploi, Dares (STMT) - Calculs des CVS : Dares, Direccte Paca / Sese

\* Uniquement celles connues de Pôle emploi.

(a) Évolution de la moyenne des sorties sur la période juillet 2016 - septembre 2016 par rapport à la moyenne des sorties sur la période avril 2016 - juin 2016.

(b) Évolution de la moyenne des sorties sur la période juillet 2016 - septembre 2016 par rapport à la moyenne des sorties sur la période juillet 2015 - septembre 2015.

**Avertissement** : Depuis fin 2015, des modifications sont apportées aux modalités d'inscription des demandeurs d'emploi à Pôle emploi (refonte des motifs d'entrée sur les listes, généralisation de la dématérialisation de l'inscription à Pôle emploi), permettant notamment de mieux retracer les motifs d'inscription. Sans effet sur le total des entrées en catégories A, B, C, elles ont cependant un impact sur la répartition par motif de ces entrées.

## SOURCE, DÉFINITIONS ET MÉTHODE

### Source : la Statistique mensuelle du marché du travail (STMT)

La Statistique mensuelle du marché du travail (STMT) est une source statistique exhaustive issue des fichiers de gestion de Pôle emploi. Elle porte sur tous les demandeurs d'emploi inscrits, entrés ou sortis des listes un mois donné.

La correction des variations saisonnières permet de rendre les évolutions mensuelles pertinentes pour l'analyse conjoncturelle. Les coefficients de correction des variations saisonnières sont estimés une fois par an, sur la période allant de janvier 1996 au dernier mois de décembre. Lorsque ces coefficients sont réestimés, les séries CVS sont révisées, sur tout leur historique. La prochaine campagne d'actualisation des coefficients aura lieu en février 2017.

Une [documentation méthodologique](#) présente plus en détail la STMT.

Le Fichier historique statistique (FHS) est une autre source statistique sur les demandeurs d'emploi issue des fichiers de gestion de Pôle emploi. Elle comporte tous les épisodes d'inscription sur une période de 10 ans. Les statistiques produites à partir de la STMT et du FHS peuvent légèrement différer en raison de différences dans la constitution des deux sources concernant notamment la façon dont sont traités les événements enregistrés avec retard et les sorties de courte durée.

Des [séries brutes sur les demandeurs d'emploi issues FHS](#), au niveau national, sont publiées chaque année.

### Demandeurs d'emploi : définition et différence avec les chômeurs au sens du BIT

Les demandeurs d'emploi sont des personnes qui sont inscrites à Pôle emploi. Conformément aux recommandations du rapport du Cnis sur la définition d'indicateurs en matière d'emploi, de chômage, de sous-emploi et de précarité de l'emploi (septembre 2008), la Dares et Pôle emploi présentent depuis 2009, à des fins d'analyse statistique les données sur les demandeurs d'emploi inscrits à Pôle emploi selon les catégories suivantes :

- catégorie A : demandeurs d'emploi tenus de rechercher un emploi, sans emploi ;
- catégorie B : demandeurs d'emploi tenus de rechercher un emploi, ayant exercé une activité réduite courte (de 78 heures ou moins dans le mois) ;
- catégorie C : demandeurs d'emploi tenus de rechercher un emploi, ayant exercé une activité réduite longue (de plus de 78 heures au cours du mois) ;
- catégorie D : demandeurs d'emploi non tenus de rechercher un emploi (en raison d'une formation, d'une maladie...) y compris les demandeurs d'emploi en contrat de sécurisation professionnelle (CSP), sans emploi ;
- catégorie E : demandeurs d'emploi non tenus de rechercher un emploi, en emploi (par exemple, bénéficiaires de contrats aidés, créateurs d'entreprise).

Est chômeur au sens du BIT toute personne de 15 ans ou plus qui n'a pas travaillé au moins une heure pendant une semaine de référence, est disponible pour prendre un emploi dans les 15 jours et a recherché activement un emploi dans le mois précédent ou en a trouvé un qui commence dans les trois mois. Le chômage au sens du BIT est mesuré par l'enquête Emploi de l'Insee.

**L'inscription à Pôle emploi en catégorie A et le chômage au sens du BIT sont deux réalités proches, mais qui ne se recouvrent pas** (voir [documentation](#)).

### Interprétation des séries CVS sur les demandeurs d'emploi

Les données STMT étant exhaustives, il n'existe pas, comme pour des données d'enquête, d'incertitude liée à l'échantillonnage. Les variations des séries CVS issues de la STMT peuvent résulter soit de la tendance de moyen terme, principalement liée aux évolutions du marché du travail et à la conjoncture économique, soit de chocs ponctuels, dont les sources peuvent être variées (variations dans la gestion des listes de demandeurs d'emploi par Pôle emploi ou dans les comportements d'inscription, chocs ponctuels du marché du travail, imprécisions dans l'estimation des corrections des variations saisonnières, ...). Parmi ces chocs ponctuels figurent aussi des incidents et changements de procédure dont certains ont pu avoir un impact significatif sur les séries de demandeurs d'emploi.

Un [document](#) présente les principaux événements et leurs impacts.

Une [documentation](#) fournit des éléments d'aide à l'interprétation des séries mensuelles sur les demandeurs d'emploi.

## Pour en savoir plus

[1] Dares, Pôle emploi « Demandeurs d'emploi inscrits et offres collectées par Pôle emploi »

[2] Dares, les séries mensuelles régionales, départementales et par zone d'emploi

[3] Tableau de bord des indicateurs clés de la Direccte Paca

[4] Notes de conjoncture de la Direccte Paca

[5] Synthèses conjoncturelles départementales