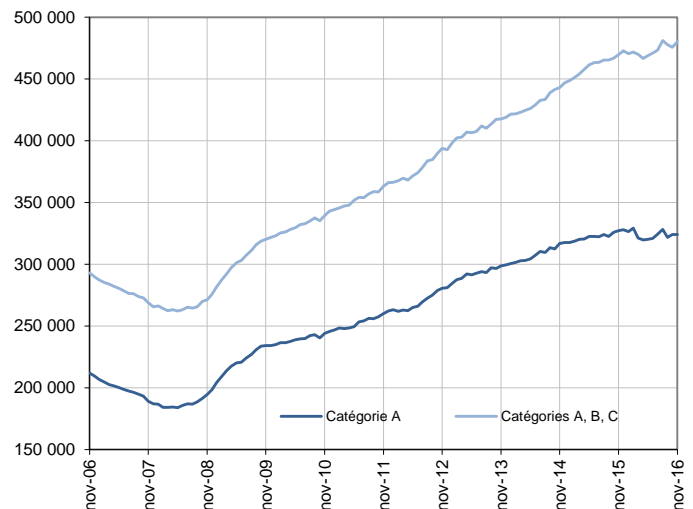


DEMANDEURS D'EMPLOI INSCRITS À PÔLE EMPLOI EN PACA EN NOVEMBRE 2016

Demandeurs d'emploi en catégories A et A, B, C en Paca

Données CVS



Source : Pôle emploi, Dares (STMT) - Calculs des CVS : Directe Paca / Sese

Fin novembre 2016, en Paca, le nombre de demandeurs d'emploi tenus de rechercher un emploi et sans activité (catégorie A) s'établit à 324 200. Ce nombre baisse de 1,2 % sur trois mois (soit -4 020 personnes). Il progresse de 0,1 % sur un mois et diminue de 0,9 % sur un an.

En France métropolitaine, ce nombre baisse de 3,1 % sur trois mois (-0,9 % sur un mois et -3,4 % sur un an).

En Paca, le nombre de demandeurs d'emploi tenus de rechercher un emploi, ayant ou non exercé une activité dans le mois (catégories A, B, C), s'établit à 480 280 fin novembre 2016. Ce nombre baisse de 0,2 % sur trois mois (soit -1 020 personnes). Il progresse de 1,0 % sur un mois et de 2,2 % sur un an.

En France métropolitaine, ce nombre baisse de 0,8 % sur trois mois (+0,3 % sur un mois et +0,5 % sur un an).

Demandeurs d'emploi par catégorie

	Effectif			Évolution (en %) sur		
	Novembre 2015	Octobre 2016	Novembre 2016	un mois	trois mois	un an
Paca (données CVS)						
Inscrits tenus de rechercher un emploi, sans emploi (catégorie A).....	327 200	324 000	324 200	0,1	-1,2	-0,9
Inscrits tenus de rechercher un emploi, en activité réduite (catégories B, C).....	142 520	151 670	156 080	2,9	2,0	9,5
Ensemble des inscrits tenus de rechercher un emploi (catégories A, B, C).....	469 730	475 680	480 280	1,0	-0,2	2,2
Inscrits non tenus de rechercher un emploi, sans emploi (catégorie D).....	23 960	27 230	29 850	9,6	25,5	24,6
Inscrits non tenus de rechercher un emploi, en emploi (catégorie E).....	37 360	38 970	38 710	-0,7	-0,8	3,6
Ensemble des inscrits (catégories A, B, C, D, E).....	531 040	541 870	548 840	1,3	0,9	3,4
France métropolitaine (en milliers, données CVS-CJO)						
Inscrits tenus de rechercher un emploi, sans emploi (catégorie A).....	3 569,6	3 478,8	3 447,0	-0,9	-3,1	-3,4
Inscrits tenus de rechercher un emploi, en activité réduite (catégories B, C).....	1 878,1	1 982,0	2 028,8	2,4	3,4	8,0
Ensemble des inscrits tenus de rechercher un emploi (catégories A, B, C).....	5 447,7	5 460,8	5 475,8	0,3	-0,8	0,5
Inscrits non tenus de rechercher un emploi, sans emploi (catégorie D).....	277,6	324,2	338,3	4,3	4,0	21,9
Inscrits non tenus de rechercher un emploi, en emploi (catégorie E).....	419,2	429,9	424,3	-1,3	-1,9	1,2
Ensemble des inscrits (catégories A, B, C, D, E).....	6 144,5	6 214,9	6 238,4	0,4	-0,6	1,5

Source : Pôle emploi, Dares (STMT) - Calculs des CVS : Dares, Directe Paca / Sese

Les évolutions mensuelles peuvent différer de la tendance des séries ; les évolutions sur trois mois sont à privilégier pour obtenir une information sur la tendance.

Une [documentation](#) fournit des éléments d'aide à l'interprétation des séries mensuelles sur les demandeurs d'emploi.

Les données publiées concernent les demandeurs d'emploi inscrits à Pôle emploi. La notion de demandeurs d'emploi est différente de celle de chômeurs au sens du Bureau international du travail (BIT). Au-delà des évolutions du marché du travail, différents facteurs peuvent davantage affecter les données relatives aux demandeurs d'emploi : modifications des règles d'indemnisation ou d'accompagnement des demandeurs d'emploi, changements de procédure, incidents.

Un [document](#) présente les principaux changements de procédure et incidents ayant affecté les statistiques de demandeurs d'emploi depuis 2011.

L'ensemble des définitions et concepts figurent dans la [documentation méthodologique](#) en ligne.

DEMANDEURS D'EMPLOI PAR DÉPARTEMENT

Fin novembre 2016, les évolutions sur trois mois du nombre de demandeurs d'emploi en catégorie A par département se situent entre -5,4 % et -0,2 % : Alpes-de-Haute-Provence (-1,1 %), Hautes-Alpes (-5,4 %), Alpes-Maritimes (-0,2 %), Bouches-du-Rhône (-0,8 %), Var (-1,7 %) et Vaucluse (-3 %). Les évolutions sur un mois se situent entre -1,9 % et +0,5 % : Alpes-de-Haute-Provence (-0,7 %), Hautes-Alpes (-1,9 %), Alpes-Maritimes (-0 %), Bouches-du-Rhône (+0,5 %), Var (+0,1 %) et Vaucluse (-0,6 %).

Les évolutions sur trois mois du nombre de demandeurs d'emploi en catégories A, B, C par département se situent entre -1,5 % et +0,5 % : Alpes-de-Haute-Provence (-0,5 %), Hautes-Alpes (-1,5 %), Alpes-Maritimes (+0,5 %), Bouches-du-Rhône (+0,3 %), Var (-1,4 %) et Vaucluse (-0,9 %). Les évolutions sur un mois se situent entre +0,4 % et +1,4 % : Alpes-de-Haute-Provence (+1 %), Hautes-Alpes (+1,4 %), Alpes-Maritimes (+0,9 %), Bouches-du-Rhône (+1,3 %), Var (+0,4 %) et Vaucluse (+0,8 %).

Demands d'emploi en catégorie A

	Effectif			Évolution (en %) sur		
	Novembre 2015	Octobre 2016	Novembre 2016	un mois	trois mois	un an
Paca (données CVS).....	327 200	324 000	324 200	0,1	-1,2	-0,9
Alpes-de-Haute-Provence.....	10 090	10 140	10 070	-0,7	-1,1	-0,2
Hautes-Alpes.....	7 390	7 210	7 070	-1,9	-5,4	-4,3
Alpes-Maritimes.....	70 610	70 430	70 400	0,0	-0,2	-0,3
Bouches-du-Rhône.....	135 580	135 140	135 760	0,5	-0,8	0,1
Var.....	63 650	61 680	61 730	0,1	-1,7	-3,0
Vaucluse.....	39 890	39 410	39 170	-0,6	-3,0	-1,8
France métropolitaine (en milliers, données CVS-CJO).....	3 569,6	3 478,8	3 447,0	-0,9	-3,1	-3,4

Source : Pôle emploi, Dares (STMT) - Calculs des CVS : Dares, Directe Paca / Sese

Demands d'emploi en catégories A, B, C

	Effectif			Évolution (en %) sur		
	Novembre 2015	Octobre 2016	Novembre 2016	un mois	trois mois	un an
Paca (données CVS).....	469 730	475 680	480 280	1,0	-0,2	2,2
Alpes-de-Haute-Provence.....	15 180	15 510	15 650	1,0	-0,5	3,2
Hautes-Alpes.....	12 370	12 440	12 620	1,4	-1,5	2,1
Alpes-Maritimes.....	98 390	100 250	101 190	0,9	0,5	2,8
Bouches-du-Rhône.....	193 100	195 790	198 290	1,3	0,3	2,7
Var.....	91 400	91 650	92 010	0,4	-1,4	0,7
Vaucluse.....	59 300	60 030	60 510	0,8	-0,9	2,0
France métropolitaine (en milliers, données CVS-CJO).....	5 447,7	5 460,8	5 475,8	0,3	-0,8	0,5

Source : Pôle emploi, Dares (STMT) - Calculs des CVS : Dares, Directe Paca / Sese

DEMANDEURS D'EMPLOI PAR MÉTROPOLE

Fin novembre 2016, les évolutions sur trois mois du nombre de demandeurs d'emploi en catégorie A sont de -0,8 % pour la métropole Nice Côte d'Azur et de -0,8 % pour la métropole Aix-Marseille-Provence. Les évolutions sur un mois sont de -0,1 % pour la métropole Nice Côte d'Azur et de +0,4 % pour la métropole Aix-Marseille-Provence.

Les évolutions sur trois mois du nombre de demandeurs d'emploi en catégories A, B, C sont de +0,3 % pour la métropole Nice Côte d'Azur et de +0,3 % pour la métropole Aix-Marseille-Provence. Les évolutions sur un mois sont de +0,9 % pour la métropole Nice Côte d'Azur et de +1,3 % pour la métropole Aix-Marseille-Provence.

Demands d'emploi en catégorie A

	Effectif			Évolution (en %) sur		
	Novembre 2015	Octobre 2016	Novembre 2016	un mois	trois mois	un an
Paca (données CVS).....	327 200	324 000	324 200	0,1	-1,2	-0,9
Nice Côte d'Azur.....	36 660	36 430	36 400	-0,1	-0,8	-0,7
Aix-Marseille-Provence.....	126 030	125 990	126 470	0,4	-0,8	0,3
France métropolitaine (en milliers, données CVS-CJO).....	3 569,6	3 478,8	3 447,0	-0,9	-3,1	-3,4

Source : Pôle emploi, Dares (STMT) - Calculs des CVS : Dares, Directe Paca / Sese

Demands d'emploi en catégories A, B, C

	Effectif			Évolution (en %) sur		
	Novembre 2015	Octobre 2016	Novembre 2016	un mois	trois mois	un an
Paca (données CVS).....	469 730	475 680	480 280	1,0	-0,2	2,2
Nice Côte d'Azur.....	50 620	51 290	51 730	0,9	0,3	2,2
Aix-Marseille-Provence.....	178 460	181 220	183 600	1,3	0,3	2,9
France métropolitaine (en milliers, données CVS-CJO).....	5 447,7	5 460,8	5 475,8	0,3	-0,8	0,5

Source : Pôle emploi, Dares (STMT) - Calculs des CVS : Dares, Directe Paca / Sese

DEMANDEURS D'EMPLOI EN CATÉGORIE A

En Paca, sur trois mois, le nombre de demandeurs d'emploi en catégorie A diminue de 0,9 % pour les hommes (+0,1 % sur un mois et -1,5 % sur un an) et de 1,5 % pour les femmes (stable sur un mois et -0,2 % sur un an).

Sur trois mois, le nombre de demandeurs d'emploi en catégorie A diminue en Paca de 6,6 % pour les moins de 25 ans (-0,9 % sur un mois et -5,3 % sur un an), de 1,3 % pour ceux âgés de 25 à 49 ans (-0,1 % sur un mois et -1,7 % sur un an) et progresse de 1,6 % pour ceux âgés de 50 ans ou plus (+0,8 % sur un mois et +3,3 % sur un an).

Demands d'emploi en catégorie A par sexe et âge

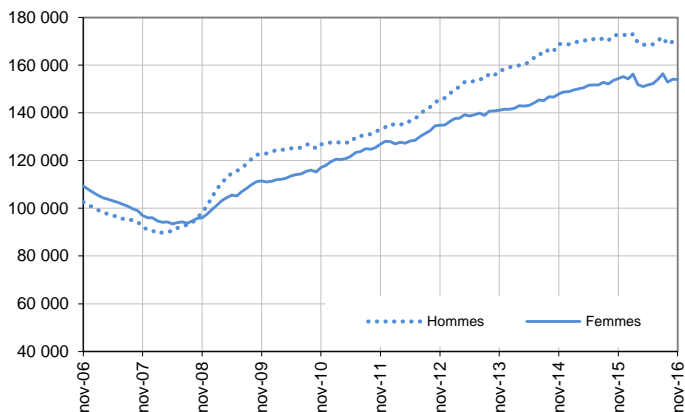
Données CVS

	Effectif			Évolution (en %) sur		
	Novembre 2015	Octobre 2016	Novembre 2016	un mois	trois mois	un an
Hommes.....	172 800	169 930	170 160	0,1	-0,9	-1,5
Femmes.....	154 400	154 070	154 030	0,0	-1,5	-0,2
Moins de 25 ans.....	43 250	41 350	40 980	-0,9	-6,6	-5,3
Hommes.....	23 600	22 570	22 520	-0,2	-4,5	-4,6
Femmes.....	19 650	18 780	18 460	-1,7	-9,0	-6,0
Entre 25 et 49 ans.....	199 730	196 400	196 240	-0,1	-1,3	-1,7
Hommes.....	104 250	101 750	101 560	-0,2	-1,1	-2,6
Femmes.....	95 480	94 640	94 670	0,0	-1,4	-0,8
50 ans ou plus.....	84 220	86 260	86 980	0,8	1,6	3,3
Hommes.....	44 950	45 610	46 080	1,0	1,3	2,5
Femmes.....	39 270	40 650	40 900	0,6	1,9	4,1
Paca.....	327 200	324 000	324 200	0,1	-1,2	-0,9

Source : Pôle emploi, Dares (STMT) - Calculs des CVS : Direccte Paca / Sese

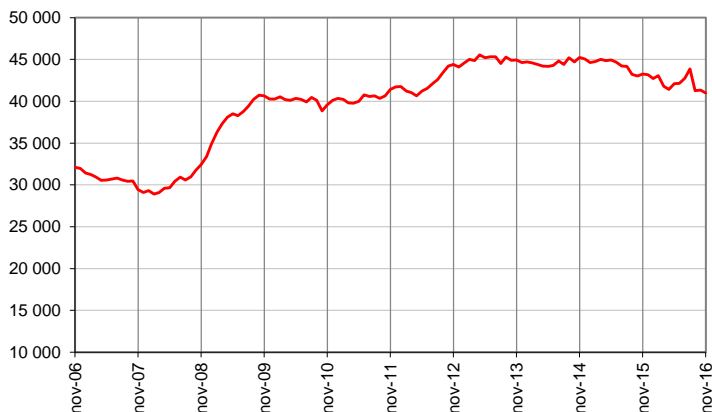
Catégorie A, par sexe

Données CVS



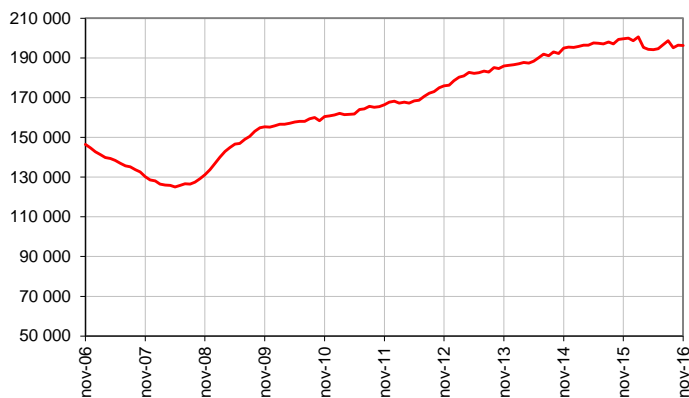
Catégorie A, moins de 25 ans

Données CVS



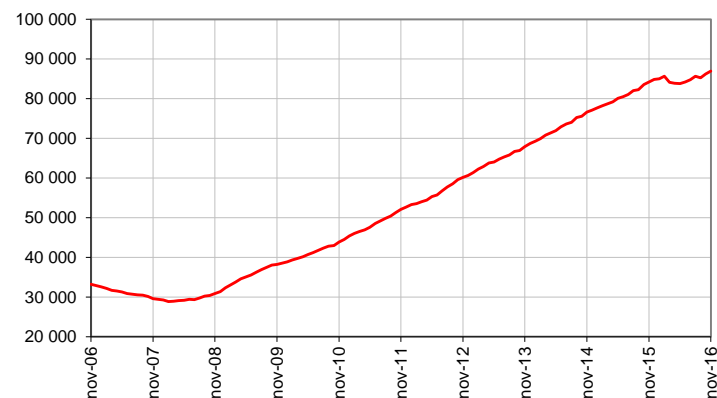
Catégorie A, entre 25 et 49 ans

Données CVS



Catégorie A, 50 ans ou plus

Données CVS



Champ : Paca

Source : Pôle emploi, Dares (STMT) - Calculs des CVS : Direccte Paca / Sese

DEMANDEURS D'EMPLOI EN CATÉGORIES A, B, C

En Paca, sur trois mois, le nombre de demandeurs d'emploi en catégories A, B, C est stable pour les hommes (+1,0 % sur un mois et +1,6 % sur un an) et recule de 0,4 % pour les femmes (+0,9 % sur un mois et +3,0 % sur un an).

Sur trois mois, le nombre de demandeurs d'emploi en catégories A, B, C diminue en Paca de 4,5 % pour les moins de 25 ans (+0,8 % sur un mois et -1,5 % sur un an), de 0,2 % pour ceux âgés de 25 à 49 ans (+0,9 % sur un mois et +1,5 % sur un an) et progresse de 1,9 % pour ceux âgés de 50 ans ou plus (+1,3 % sur un mois et +6,1 % sur un an).

Demands d'emploi en catégories A, B, C par sexe et âge

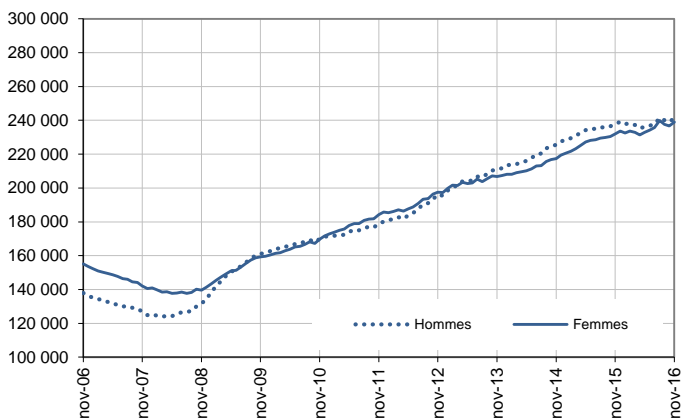
Données CVS

	Effectif			Évolution (en %) sur		
	Novembre 2015	Octobre 2016	Novembre 2016	un mois	trois mois	un an
Hommes.....	237 730	238 980	241 420	1,0	0,0	1,6
Femmes.....	232 000	236 700	238 850	0,9	-0,4	3,0
Moins de 25 ans.....	60 460	59 080	59 540	0,8	-4,5	-1,5
Hommes.....	31 610	30 770	31 140	1,2	-3,5	-1,5
Femmes.....	28 850	28 320	28 410	0,3	-5,4	-1,5
Entre 25 et 49 ans.....	293 650	295 530	298 120	0,9	-0,2	1,5
Hommes.....	148 400	148 140	149 460	0,9	0,0	0,7
Femmes.....	145 250	147 380	148 660	0,9	-0,3	2,3
50 ans ou plus.....	115 610	121 070	122 610	1,3	1,9	6,1
Hommes.....	57 710	60 070	60 830	1,3	1,9	5,4
Femmes.....	57 900	61 000	61 790	1,3	1,9	6,7
Paca.....	469 730	475 680	480 280	1,0	-0,2	2,2

Source : Pôle emploi, Dares (STMT) - Calculs des CVS : Directe Paca / Sese

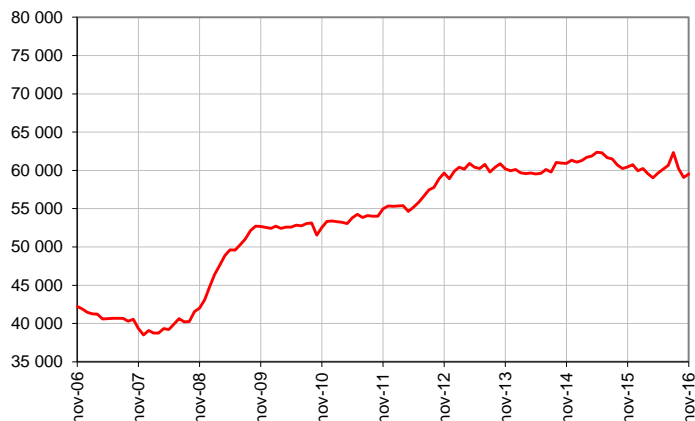
Catégories A, B, C, par sexe

Données CVS



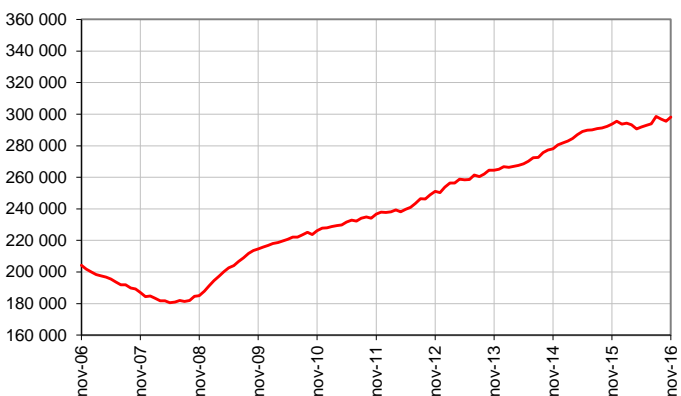
Catégories A, B, C, moins de 25 ans

Données CVS



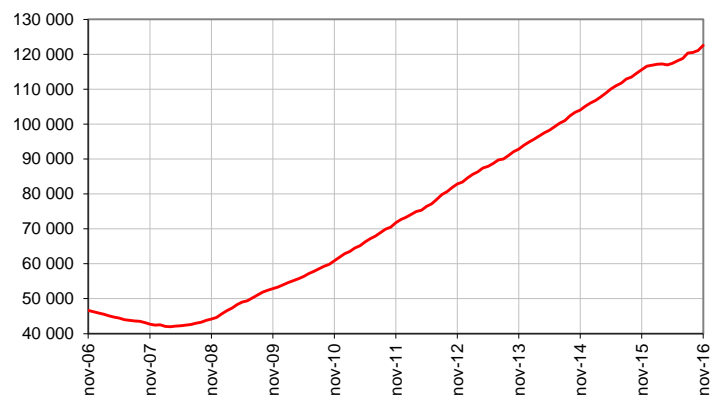
Catégories A, B, C, entre 25 et 49 ans

Données CVS



Catégories A, B, C, 50 ans ou plus

Données CVS



Champ : Paca

Source : Pôle emploi, Dares (STMT) - Calculs des CVS : Directe Paca / Sese

ANCIENNETÉ D'INSCRIPTION EN CATÉGORIES A, B, C DES DEMANDEURS D'EMPLOI

En Paca, sur trois mois, le nombre de demandeurs d'emploi inscrits en catégories A, B, C depuis un an ou plus augmente de 0,9 % (+0,5 % sur un mois et -0,4 % sur un an) tandis que celui des inscrits depuis moins d'un an recule de 1,0 % (+1,3 % sur un mois et +4,3 % sur un an).

L'ancienneté en catégories A, B, C est mesurée par le nombre de jours où le demandeur d'emploi a été inscrit, de façon continue, en catégories A, B, C. Une sortie d'un jour de ces catégories réinitialise l'ancienneté. D'autres indicateurs, tel que le nombre de personnes inscrites en catégorie A un certain nombre de mois sur une période donnée, peuvent éclairer d'autres dimensions de l'ancienneté ou de la récurrence sur les listes de Pôle emploi dans ces catégories.

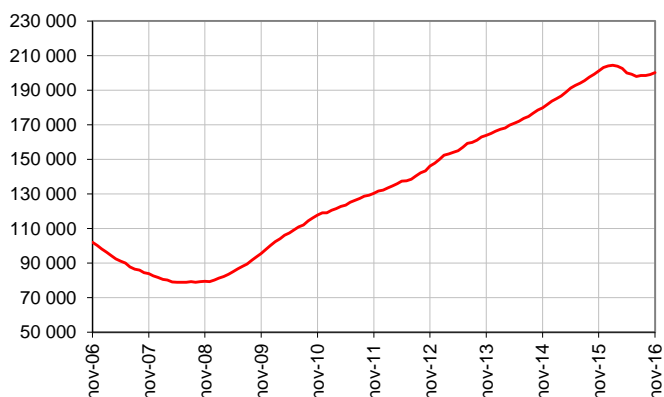
Ancienneté en catégories A, B, C des demandeurs d'emploi

	Effectif			Evolution (en % et point) sur		
	Novembre 2015	Octobre 2016	Novembre 2016	un mois	trois mois	un an
Paca (données CVS)						
Demandeurs d'emploi en catégories A, B, C.....	469 730	475 680	480 280	1,0	-0,2	2,2
Inscrits depuis moins de 1 an.....	268 630	276 550	280 060	1,3	-1,0	4,3
Moins de 3 mois.....	102 540	103 620	105 360	1,7	-7,2	2,8
De 3 mois à moins de 6 mois.....	71 730	79 700	78 590	-1,4	0,5	9,6
De 6 mois à moins de 12 mois.....	94 360	93 230	96 110	3,1	5,5	1,9
Inscrits depuis 1 an ou plus.....	201 090	199 120	200 210	0,5	0,9	-0,4
De 1 an à moins de 2 ans.....	96 120	91 830	92 090	0,3	-0,7	-4,2
De 2 ans à moins de 3 ans.....	43 890	43 630	44 140	1,2	2,4	0,6
3 ans ou plus.....	61 080	63 660	63 990	0,5	2,1	4,8
Inscrits depuis 2 ans ou plus.....	104 970	107 290	108 130	0,8	2,2	3,0
Part des demandeurs d'emploi inscrits depuis 1 an ou plus (en %).....	42,8	41,9	41,7	-0,2 pt	+0,5 pt	-1,1 pt
France métropolitaine (données CVS-CJO)						
Demandeurs d'emploi en catégories A, B, C.....	5 447,7	5 460,8	5 475,8	0,3	-0,8	0,5
Inscrits depuis moins de 1 an.....	2 997,7	3 045,0	3 054,4	0,3	-1,3	1,9
Moins de 3 mois.....	1 124,3	1 148,4	1 158,5	0,9	-6,9	3,0
De 3 mois à moins de 6 mois.....	801,6	865,3	841,0	-2,8	0,6	4,9
De 6 mois à moins de 12 mois.....	1 071,8	1 031,3	1 054,9	2,3	3,9	-1,6
Inscrits depuis 1 an ou plus.....	2 450,0	2 415,8	2 421,4	0,2	0,0	-1,2
De 1 an à moins de 2 ans.....	1 112,7	1 059,9	1 061,3	0,1	-1,3	-4,6
De 2 ans à moins de 3 ans.....	528,0	520,5	522,4	0,4	0,5	-1,1
3 ans ou plus.....	809,3	835,4	837,7	0,3	1,3	3,5
Part des demandeurs d'emploi inscrits depuis 1 an ou plus (en %).....	45,0	44,2	44,2	+0,0 pt	+0,3 pt	-0,8 pt

Source : Pôle emploi, Dares (STMT) - Calculs des CVS : Dares, Directe Paca / Sese

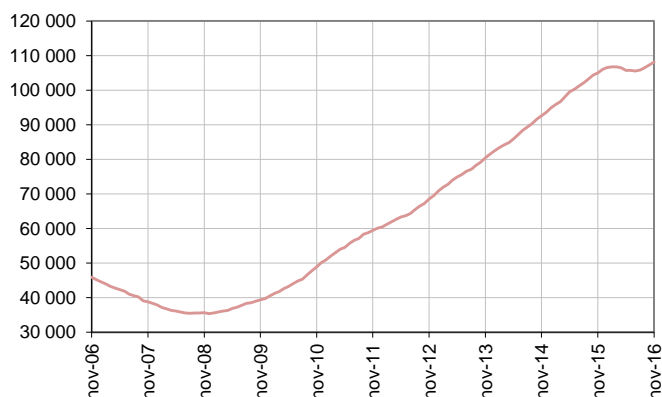
Demandeurs d'emploi inscrits depuis un an ou plus en catégories A, B, C

Données CVS



Demandeurs d'emploi inscrits depuis deux ans ou plus en catégories A, B, C

Données CVS



Champ : Paca

Source : Pôle emploi, Dares (STMT) - Calculs des CVS : Directe Paca / Sese

ENTRÉES ET SORTIES DE CATÉGORIES A, B, C

En Paca, le nombre moyen d'entrées en catégories A, B, C sur les trois derniers mois diminue de 3,4 % par rapport aux trois mois précédents (+8,5 % sur un an).

Sur les trois derniers mois, les entrées pour fin de contrat à durée déterminée (-6,5 %), fin de mission d'intérim (-8,7 %), licenciement économique (-0,2 %), autre licenciement (-1,8 %) et autre cas (-4,7 %) sont en baisse. Les entrées pour démission (+1,1 %), première entrée (+2,0 %) et reprise d'activité (+0,9 %) sont en hausse.

En Paca, le nombre moyen de sorties de catégories A, B, C sur les trois derniers mois diminue de 4,7 % par rapport aux trois mois précédents (+8,6 % sur un an).

Sur les trois derniers mois, les sorties pour entrée en stage (-20,8 %), arrêt de recherche (-5,2 %), cessation d'inscription pour défaut d'actualisation (-4,9 %) et autre cas (-3,8 %) sont en baisse. Les sorties pour reprise d'emploi déclarée (+3,9 %) et radiation administrative (+8,1 %) sont en hausse.

Entrées en catégories A, B, C par motif

	Effectif moyen septembre 2016 - novembre 2016	Répartition des motifs (en %)	Évolution trimestrielle (en %) (a)	Évolution annuelle (en %) (b)
Paca (données CVS)				
Fin de contrat à durée déterminée.....	10 530	21,2	-6,5	-8,0
Fin de mission d'intérim.....	1 890	3,8	-8,7	6,5
Licenciement économique*.....	1 180	2,4	-0,2	5,1
Autre licenciement.....	3 550	7,2	-1,8	3,6
Démission.....	1 170	2,4	1,1	14,7
Première entrée.....	3 750	7,6	2,0	41,1
Reprise d'activité.....	8 270	16,7	0,9	146,0
Autre cas**.....	19 220	38,8	-4,7	-7,8
Entrées en catégories A, B, C.....	49 570	100,0	-3,4	8,5
France métropolitaine (en milliers, données CVS-CJO)	544,8		-4,4	8,9

Source : Pôle emploi, Dares (STMT) - Calculs des CVS : Dares, Direccte Paca / Sese

* Y compris les entrées en catégories A, B, C dont le motif renseigné est "fin de CRP-CTP-CSP".

** Y compris les entrées en catégories A, B, C à la suite d'une rupture conventionnelle de CDI.

(a) Évolution de la moyenne des entrées sur la période septembre 2016 - novembre 2016 par rapport à la moyenne des entrées sur la période juin 2016 - août 2016.

(b) Évolution de la moyenne des entrées sur la période septembre 2016 - novembre 2016 par rapport à la moyenne des entrées sur la période septembre 2015 - novembre 2015.

Sorties de catégories A, B, C par motif

	Effectif moyen septembre 2016 - novembre 2016	Répartition des motifs (en %)	Évolution trimestrielle (en %) (a)	Évolution annuelle (en %) (b)
Paca (données CVS)				
Reprise d'emploi déclarée*.....	9 740	20,5	3,9	5,8
Entrée en stage.....	6 530	13,8	-20,8	66,9
Arrêt de recherche (maternité, maladie, retraite, ...).....	3 270	6,9	-5,2	2,5
<i>Dont maladie.....</i>	<i>2 030</i>	<i>4,3</i>	<i>0,5</i>	<i>7,2</i>
Cessation d'inscription pour défaut d'actualisation.....	19 250	40,6	-4,9	-0,5
Radiation administrative.....	4 710	9,9	8,1	29,5
Autre cas.....	3 900	8,2	-3,8	-10,2
Sorties de catégories A, B, C.....	47 400	100,0	-4,7	8,6
France métropolitaine (en milliers, données CVS-CJO)	556,8		3,6	14,1

Source : Pôle emploi, Dares (STMT) - Calculs des CVS : Dares, Direccte Paca / Sese

* Uniquement celles connues de Pôle emploi.

(a) Évolution de la moyenne des sorties sur la période septembre 2016 - novembre 2016 par rapport à la moyenne des sorties sur la période juin 2016 - août 2016.

(b) Évolution de la moyenne des sorties sur la période septembre 2016 - novembre 2016 par rapport à la moyenne des sorties sur la période septembre 2015 - novembre 2015.

Informations :

- Depuis fin 2015, des modifications sont apportées aux modalités d'inscription des demandeurs d'emploi à Pôle emploi (refonte des motifs d'entrée sur les listes, généralisation de la dématérialisation de l'inscription à Pôle emploi), permettant notamment de mieux retracer les motifs d'inscription. Sans effet sur le total des entrées en catégories A, B, C, elles ont cependant un impact sur la répartition par motif de ces entrées.

- Les évolutions mensuelles de sorties de catégories A, B, C pour défaut d'actualisation sont heurtées depuis plusieurs mois, ce qui affecte, à la hausse ou à la baisse selon les mois, le nombre de demandeurs d'emploi en catégories A, B, C. Ceci pourrait s'expliquer, au moins en partie, par une sensibilité des comportements d'actualisation au nombre de jours ouvrés dans la période d'actualisation suite au changement du calendrier d'actualisation en janvier 2016 (voir page 7 de la [note méthodologique](#)). Il convient donc de privilégier les évolutions en tendance plutôt qu'au mois le mois (voir la [note d'aide à l'interprétation des séries mensuelles](#)).

SOURCE, DÉFINITIONS ET MÉTHODE

Source : la Statistique mensuelle du marché du travail (STMT)

La Statistique mensuelle du marché du travail (STMT) est une source statistique exhaustive issue des fichiers de gestion de Pôle emploi. Elle porte sur tous les demandeurs d'emploi inscrits, entrés ou sortis des listes un mois donné.

La correction des variations saisonnières permet de rendre les évolutions mensuelles pertinentes pour l'analyse conjoncturelle. Les coefficients de correction des variations saisonnières sont estimés une fois par an, sur la période allant de janvier 1996 au dernier mois de décembre. Lorsque ces coefficients sont réestimés, les séries CVS sont révisées, sur tout leur historique. La prochaine campagne d'actualisation des coefficients aura lieu en février 2017.

Une [documentation méthodologique](#) présente plus en détail la STMT.

Le Fichier historique statistique (FHS) est une autre source statistique sur les demandeurs d'emploi issue des fichiers de gestion de Pôle emploi. Elle comporte tous les épisodes d'inscription sur une période de 10 ans. Les statistiques produites à partir de la STMT et du FHS peuvent légèrement différer en raison de différences dans la constitution des deux sources concernant notamment la façon dont sont traités les événements enregistrés avec retard et les sorties de courte durée.

Des [séries brutes sur les demandeurs d'emploi issues FHS](#), au niveau national, sont publiées chaque année.

Demandeurs d'emploi : définition et différence avec les chômeurs au sens du BIT

Les demandeurs d'emploi sont des personnes qui sont inscrites à Pôle emploi. Conformément aux recommandations du rapport du Cnis sur la définition d'indicateurs en matière d'emploi, de chômage, de sous-emploi et de précarité de l'emploi (septembre 2008), la Dares et Pôle emploi présentent depuis 2009, à des fins d'analyse statistique les données sur les demandeurs d'emploi inscrits à Pôle emploi selon les catégories suivantes :

- catégorie A : demandeurs d'emploi tenus de rechercher un emploi, sans emploi ;
- catégorie B : demandeurs d'emploi tenus de rechercher un emploi, ayant exercé une activité réduite courte (de 78 heures ou moins dans le mois) ;
- catégorie C : demandeurs d'emploi tenus de rechercher un emploi, ayant exercé une activité réduite longue (de plus de 78 heures au cours du mois) ;
- catégorie D : demandeurs d'emploi non tenus de rechercher un emploi (en raison d'une formation, d'une maladie...) y compris les demandeurs d'emploi en contrat de sécurisation professionnelle (CSP), sans emploi ;
- catégorie E : demandeurs d'emploi non tenus de rechercher un emploi, en emploi (par exemple, bénéficiaires de contrats aidés, créateurs d'entreprise).

Est chômeur au sens du BIT toute personne de 15 ans ou plus qui n'a pas travaillé au moins une heure pendant une semaine de référence, est disponible pour prendre un emploi dans les 15 jours et a recherché activement un emploi dans le mois précédent ou en a trouvé un qui commence dans les trois mois. Le chômage au sens du BIT est mesuré par l'enquête Emploi de l'Insee.

L'inscription à Pôle emploi en catégorie A et le chômage au sens du BIT sont deux réalités proches, mais qui ne se recouvrent pas (voir [documentation](#)).

Interprétation des séries CVS sur les demandeurs d'emploi

Les données STMT étant exhaustives, il n'existe pas, comme pour des données d'enquête, d'incertitude liée à l'échantillonnage. Les variations des séries CVS issues de la STMT peuvent résulter soit de la tendance de moyen terme, principalement liée aux évolutions du marché du travail et à la conjoncture économique, soit de chocs ponctuels, dont les sources peuvent être variées (variations dans la gestion des listes de demandeurs d'emploi par Pôle emploi ou dans les comportements d'inscription, chocs ponctuels du marché du travail, imprécisions dans l'estimation des corrections des variations saisonnières, ...). Parmi ces chocs ponctuels figurent aussi des incidents et changements de procédure dont certains ont pu avoir un impact significatif sur les séries de demandeurs d'emploi.

Un [document](#) présente les principaux événements et leurs impacts.

Une [documentation](#) fournit des éléments d'aide à l'interprétation des séries mensuelles sur les demandeurs d'emploi.

Pour en savoir plus

[1] Dares, Pôle emploi « Demandeurs d'emploi inscrits et offres collectées par Pôle emploi »

[2] Dares, les séries mensuelles régionales, départementales et par zone d'emploi

[3] Tableau de bord des indicateurs clés de la Direccte Paca

[4] Notes de conjoncture de la Direccte Paca

[5] Synthèses conjoncturelles départementales