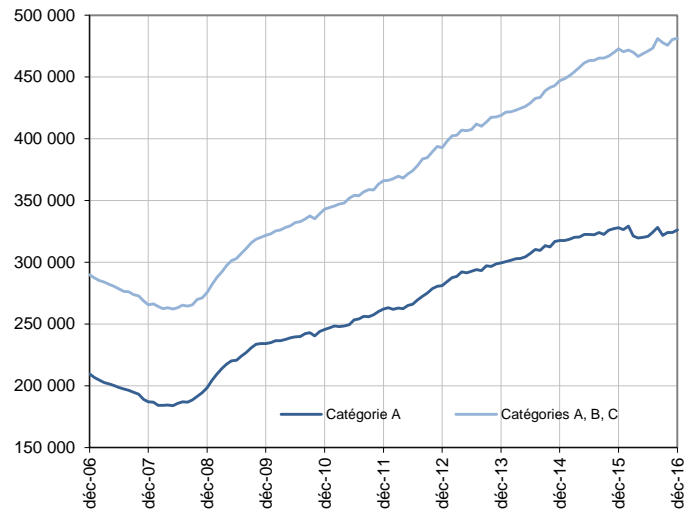


DEMANDEURS D'EMPLOI INSCRITS À PÔLE EMPLOI EN PACA EN DÉCEMBRE 2016

Demandeurs d'emploi en catégories A et A, B, C en Paca

Données CVS



Source : Pôle emploi, Dares (STMT) - Calculs des CVS : Directe Paca / Sese

Fin décembre 2016, en Paca, le nombre de demandeurs d'emploi tenus de rechercher un emploi et sans activité (catégorie A) s'établit à 326 280. Ce nombre augmente de 1,4 % sur trois mois (soit +4 610 personnes). Il progresse de 0,6 % sur un mois et diminue de 0,6 % sur un an.

En France métropolitaine, ce nombre baisse de 0,5 % sur trois mois (+0,8 % sur un mois et -3,0 % sur un an).

En Paca, le nombre de demandeurs d'emploi tenus de rechercher un emploi, ayant ou non exercé une activité dans le mois (catégories A, B, C), s'établit à 481 420 fin décembre 2016. Ce nombre augmente de 0,8 % sur trois mois (soit +3 680 personnes). Il progresse de 0,2 % sur un mois et de 1,8 % sur un an.

En France métropolitaine, ce nombre baisse de 0,1 % sur trois mois (stable sur un mois et sur un an).

Demandeurs d'emploi par catégorie

	Effectif			Évolution (en %) sur		
	Décembre 2015	Novembre 2016	Décembre 2016	un mois	trois mois	un an
Paca (données CVS)						
Inscrits tenus de rechercher un emploi, sans emploi (catégorie A).....	328 120	324 200	326 280	0,6	1,4	-0,6
Inscrits tenus de rechercher un emploi, en activité réduite (catégories B, C).....	144 710	156 080	155 140	-0,6	-0,6	7,2
Ensemble des inscrits tenus de rechercher un emploi (catégories A, B, C).....	472 830	480 280	481 420	0,2	0,8	1,8
Inscrits non tenus de rechercher un emploi, sans emploi (catégorie D).....	23 730	29 850	28 490	-4,5	9,6	20,1
Inscrits non tenus de rechercher un emploi, en emploi (catégorie E).....	37 560	38 710	38 760	0,1	-1,0	3,2
Ensemble des inscrits (catégories A, B, C, D, E).....	534 110	548 840	548 670	0,0	1,1	2,7
France métropolitaine (en milliers, données CVS-CJO)						
Inscrits tenus de rechercher un emploi, sans emploi (catégorie A).....	3 580,5	3 447,0	3 473,1	0,8	-0,5	-3,0
Inscrits tenus de rechercher un emploi, en activité réduite (catégories B, C).....	1 897,5	2 028,8	2 002,6	-1,3	0,6	5,5
Ensemble des inscrits tenus de rechercher un emploi (catégories A, B, C).....	5 478,0	5 475,8	5 475,7	0,0	-0,1	0,0
Inscrits non tenus de rechercher un emploi, sans emploi (catégorie D).....	274,2	338,3	341,6	1,0	5,2	24,6
Inscrits non tenus de rechercher un emploi, en emploi (catégorie E).....	424,6	424,3	422,4	-0,4	-2,7	-0,5
Ensemble des inscrits (catégories A, B, C, D, E).....	6 176,8	6 238,4	6 239,7	0,0	0,0	1,0

Source : Pôle emploi, Dares (STMT) - Calculs des CVS : Dares, Directe Paca / Sese

Les évolutions mensuelles peuvent différer de la tendance des séries ; les évolutions sur trois mois sont à privilégier pour obtenir une information sur la tendance.

Une [documentation](#) fournit des éléments d'aide à l'interprétation des séries mensuelles sur les demandeurs d'emploi.

Les données publiées concernent les demandeurs d'emploi inscrits à Pôle emploi. La notion de demandeurs d'emploi est différente de celle de chômeurs au sens du Bureau international du travail (BIT). Au-delà des évolutions du marché du travail, différents facteurs peuvent davantage affecter les données relatives aux demandeurs d'emploi : modifications des règles d'indemnisation ou d'accompagnement des demandeurs d'emploi, changements de procédure, incidents.

Un [document](#) présente les principaux changements de procédure et incidents ayant affecté les statistiques de demandeurs d'emploi depuis 2011.

L'ensemble des définitions et concepts figurent dans la [documentation méthodologique](#) en ligne.

DEMANDEURS D'EMPLOI PAR DÉPARTEMENT

Fin décembre 2016, les évolutions sur trois mois du nombre de demandeurs d'emploi en catégorie A par département se situent entre -0,6 % et +2,7 % : Alpes-de-Haute-Provence (+1,4 %), Hautes-Alpes (-0,6 %), Alpes-Maritimes (+1,8 %), Bouches-du-Rhône (+1,4 %), Var (+2,7 %) et Vaucluse (-0,5 %). Les évolutions sur un mois se situent entre +0,1 % et +1,4 % : Alpes-de-Haute-Provence (+1 %), Hautes-Alpes (+1,3 %), Alpes-Maritimes (+0,1 %), Bouches-du-Rhône (+0,6 %), Var (+1,4 %) et Vaucluse (+0,2 %).

Les évolutions sur trois mois du nombre de demandeurs d'emploi en catégories A, B, C par département se situent entre -0,6 % et +2,3 % : Alpes-de-Haute-Provence (+1,3 %), Hautes-Alpes (+2,3 %), Alpes-Maritimes (+1,1 %), Bouches-du-Rhône (+1,1 %), Var (+0,3 %) et Vaucluse (-0,6 %). Les évolutions sur un mois se situent entre -0,2 % et +2,1 % : Alpes-de-Haute-Provence (+1,1 %), Hautes-Alpes (+2,1 %), Alpes-Maritimes (+0 %), Bouches-du-Rhône (+0,2 %), Var (+0,5 %) et Vaucluse (-0,2 %).

Demands d'emploi en catégorie A

	Effectif			Évolution (en %) sur		
	Décembre 2015	Novembre 2016	Décembre 2016	un mois	trois mois	un an
Paca (données CVS).....	328 120	324 200	326 280	0,6	1,4	-0,6
Alpes-de-Haute-Provence.....	10 190	10 070	10 170	1,0	1,4	-0,2
Hautes-Alpes.....	7 400	7 070	7 160	1,3	-0,6	-3,2
Alpes-Maritimes.....	70 760	70 400	70 500	0,1	1,8	-0,4
Bouches-du-Rhône.....	135 920	135 760	136 600	0,6	1,4	0,5
Var.....	63 680	61 730	62 600	1,4	2,7	-1,7
Vaucluse.....	40 170	39 170	39 240	0,2	-0,5	-2,3
France métropolitaine (en milliers, données CVS-CJO).....	3 580,5	3 447,0	3 473,1	0,8	-0,5	-3,0

Source : Pôle emploi, Dares (STMT) - Calculs des CVS : Dares, Direccte Paca / Sese

Demands d'emploi en catégories A, B, C

	Effectif			Évolution (en %) sur		
	Décembre 2015	Novembre 2016	Décembre 2016	un mois	trois mois	un an
Paca (données CVS).....	472 830	480 280	481 420	0,2	0,8	1,8
Alpes-de-Haute-Provence.....	15 380	15 650	15 830	1,1	1,3	2,9
Hautes-Alpes.....	12 620	12 620	12 890	2,1	2,3	2,1
Alpes-Maritimes.....	99 010	101 190	101 200	0,0	1,1	2,2
Bouches-du-Rhône.....	194 160	198 290	198 670	0,2	1,1	2,3
Var.....	91 810	92 010	92 460	0,5	0,3	0,7
Vaucluse.....	59 850	60 510	60 370	-0,2	-0,6	0,9
France métropolitaine (en milliers, données CVS-CJO).....	5 478,0	5 475,8	5 475,7	0,0	-0,1	0,0

Source : Pôle emploi, Dares (STMT) - Calculs des CVS : Dares, Direccte Paca / Sese

DEMANDEURS D'EMPLOI PAR MÉTROPOLE

Fin décembre 2016, les évolutions sur trois mois du nombre de demandeurs d'emploi en catégorie A sont de +1,5 % pour la métropole Nice Côte d'Azur et de +1,4 % pour la métropole Aix-Marseille-Provence. Les évolutions sur un mois sont de +0,2 % pour la métropole Nice Côte d'Azur et de +0,7 % pour la métropole Aix-Marseille-Provence.

Les évolutions sur trois mois du nombre de demandeurs d'emploi en catégories A, B, C sont de +0,7 % pour la métropole Nice Côte d'Azur et de +1,1 % pour la métropole Aix-Marseille-Provence. Les évolutions sur un mois sont de -0 % pour la métropole Nice Côte d'Azur et de +0,2 % pour la métropole Aix-Marseille-Provence.

Demands d'emploi en catégorie A

	Effectif			Évolution (en %) sur		
	Décembre 2015	Novembre 2016	Décembre 2016	un mois	trois mois	un an
Paca (données CVS).....	328 120	324 200	326 280	0,6	1,4	-0,6
Nice Côte d'Azur.....	36 960	36 400	36 480	0,2	1,5	-1,3
Aix-Marseille-Provence.....	126 420	126 470	127 420	0,7	1,4	0,8
France métropolitaine (en milliers, données CVS-CJO).....	3 580,5	3 447,0	3 473,1	0,8	-0,5	-3,0

Source : Pôle emploi, Dares (STMT) - Calculs des CVS : Dares, Direccte Paca / Sese

Demands d'emploi en catégories A, B, C

	Effectif			Évolution (en %) sur		
	Décembre 2015	Novembre 2016	Décembre 2016	un mois	trois mois	un an
Paca (données CVS).....	472 830	480 280	481 420	0,2	0,8	1,8
Nice Côte d'Azur.....	51 130	51 730	51 720	0,0	0,7	1,2
Aix-Marseille-Provence.....	179 550	183 600	184 040	0,2	1,1	2,5
France métropolitaine (en milliers, données CVS-CJO).....	5 478,0	5 475,8	5 475,7	0,0	-0,1	0,0

Source : Pôle emploi, Dares (STMT) - Calculs des CVS : Dares, Direccte Paca / Sese

DEMANDEURS D'EMPLOI EN CATÉGORIE A

En Paca, sur trois mois, le nombre de demandeurs d'emploi en catégorie A augmente de 1,1 % pour les hommes (+0,3 % sur un mois et -1,3 % sur un an) et de 1,8 % pour les femmes (+1,1 % sur un mois et +0,3 % sur un an).

Sur trois mois, le nombre de demandeurs d'emploi en catégorie A est stable en Paca pour les moins de 25 ans (+0,7 % sur un mois et -4,5 % sur un an), progresse de 1,2 % pour ceux âgés de 25 à 49 ans (+0,6 % sur un mois et -1,3 % sur un an) et de 2,8 % pour ceux âgés de 50 ans ou plus (+0,7 % sur un mois et +3,3 % sur un an).

Demands d'emploi en catégorie A par sexe et âge

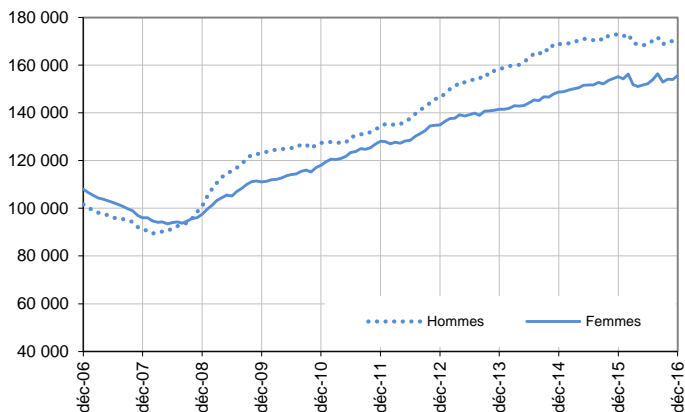
Données CVS

	Effectif			Évolution (en %) sur		
	Décembre 2015	Novembre 2016	Décembre 2016	un mois	trois mois	un an
Hommes.....	172 910	170 160	170 620	0,3	1,1	-1,3
Femmes.....	155 200	154 030	155 660	1,1	1,8	0,3
Moins de 25 ans.....	43 190	40 980	41 250	0,7	0,0	-4,5
Hommes.....	23 460	22 520	22 470	-0,2	0,0	-4,2
Femmes.....	19 740	18 460	18 780	1,7	-0,1	-4,8
Entre 25 et 49 ans.....	200 060	196 240	197 390	0,6	1,2	-1,3
Hommes.....	104 200	101 560	101 870	0,3	0,8	-2,2
Femmes.....	95 850	94 670	95 520	0,9	1,5	-0,3
50 ans ou plus.....	84 870	86 980	87 630	0,7	2,8	3,3
Hommes.....	45 250	46 080	46 280	0,4	2,4	2,3
Femmes.....	39 610	40 900	41 360	1,1	3,2	4,4
Paca.....	328 120	324 200	326 280	0,6	1,4	-0,6

Source : Pôle emploi, Dares (STMT) - Calculs des CVS : Direccte Paca / Sese

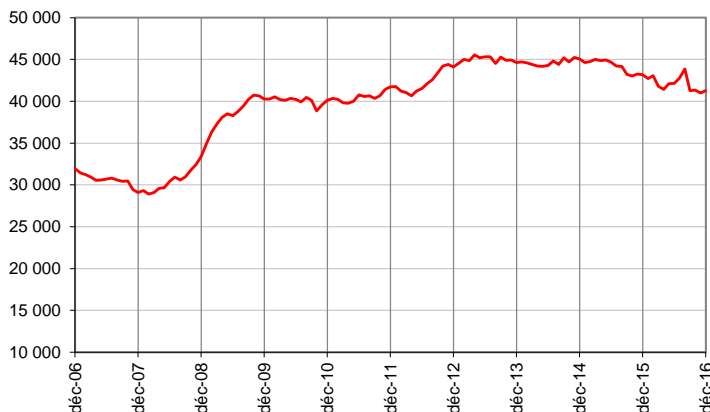
Catégorie A, par sexe

Données CVS



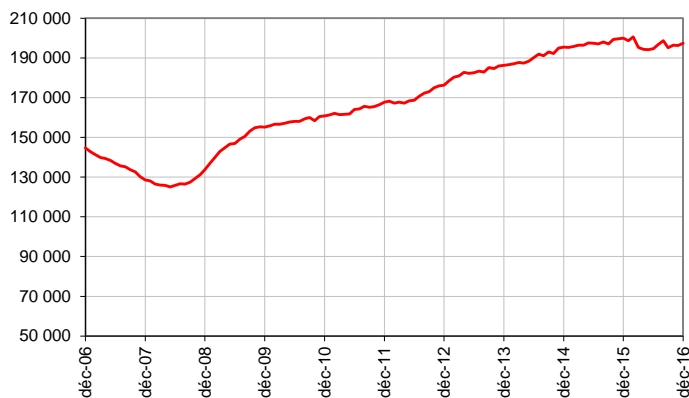
Catégorie A, moins de 25 ans

Données CVS



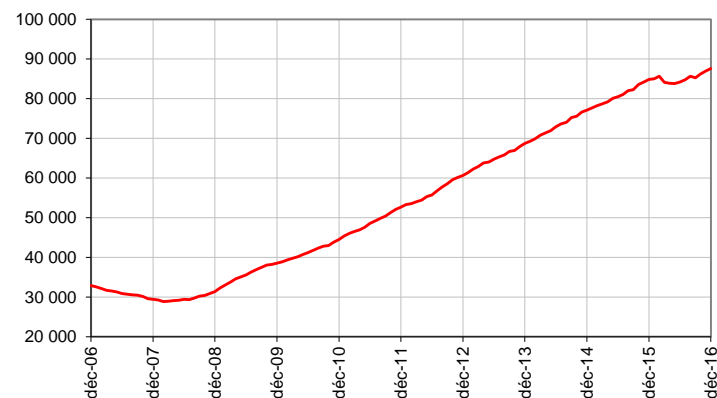
Catégorie A, entre 25 et 49 ans

Données CVS



Catégorie A, 50 ans ou plus

Données CVS



Champ : Paca

Source : Pôle emploi, Dares (STMT) - Calculs des CVS : Direccte Paca / Sese

DEMANDEURS D'EMPLOI EN CATÉGORIES A, B, C

En Paca, sur trois mois, le nombre de demandeurs d'emploi en catégories A, B, C augmente de 0,7 % pour les hommes (+0,1 % sur un mois et +1,1 % sur un an) et de 0,9 % pour les femmes (+0,4 % sur un mois et +2,6 % sur un an).

Sur trois mois, le nombre de demandeurs d'emploi en catégories A, B, C diminue en Paca de 1,5 % pour les moins de 25 ans (-0,3 % sur un mois et -2,2 % sur un an), progresse de 0,5 % pour ceux âgés de 25 à 49 ans (+0,1 % sur un mois et +1,0 % sur un an) et de 2,6 % pour ceux âgés de 50 ans ou plus (+0,9 % sur un mois et +6,0 % sur un an).

Demands d'emploi en catégories A, B, C par sexe et âge

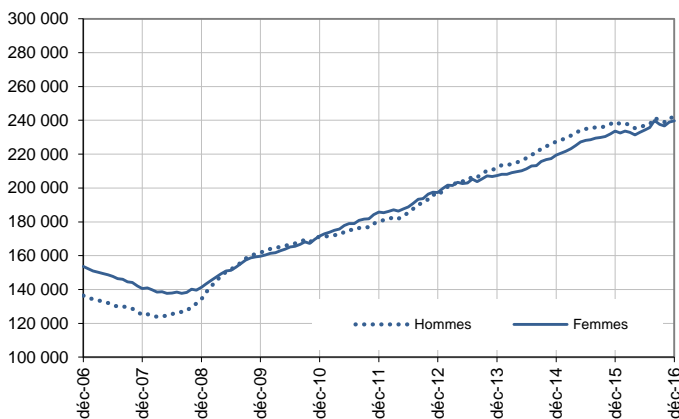
Données CVS

	Effectif			Évolution (en %) sur		
	Décembre 2015	Novembre 2016	Décembre 2016	un mois	trois mois	un an
Hommes.....	239 110	241 420	241 730	0,1	0,7	1,1
Femmes.....	233 710	238 850	239 690	0,4	0,9	2,6
Moins de 25 ans.....	60 730	59 540	59 370	-0,3	-1,5	-2,2
Hommes.....	31 660	31 140	30 910	-0,7	-1,5	-2,4
Femmes.....	29 080	28 410	28 460	0,2	-1,4	-2,1
Entre 25 et 49 ans.....	295 470	298 120	298 370	0,1	0,5	1,0
Hommes.....	149 240	149 460	149 510	0,0	0,4	0,2
Femmes.....	146 230	148 660	148 860	0,1	0,5	1,8
50 ans ou plus.....	116 630	122 610	123 680	0,9	2,6	6,0
Hommes.....	58 220	60 830	61 310	0,8	2,5	5,3
Femmes.....	58 410	61 790	62 370	0,9	2,8	6,8
Paca.....	472 830	480 280	481 420	0,2	0,8	1,8

Source : Pôle emploi, Dares (STMT) - Calculs des CVS : Directe Paca / Sese

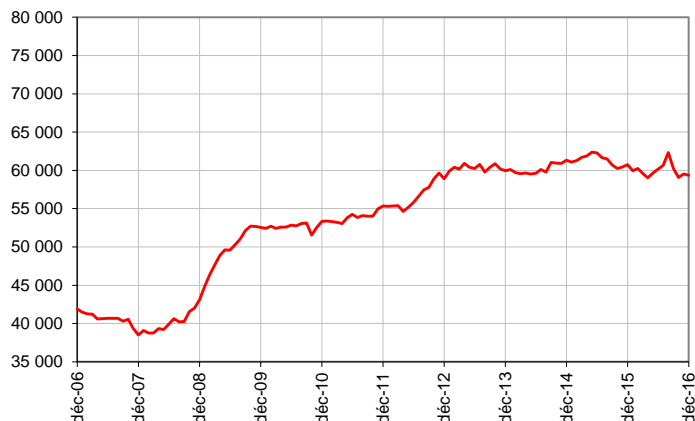
Catégories A, B, C, par sexe

Données CVS



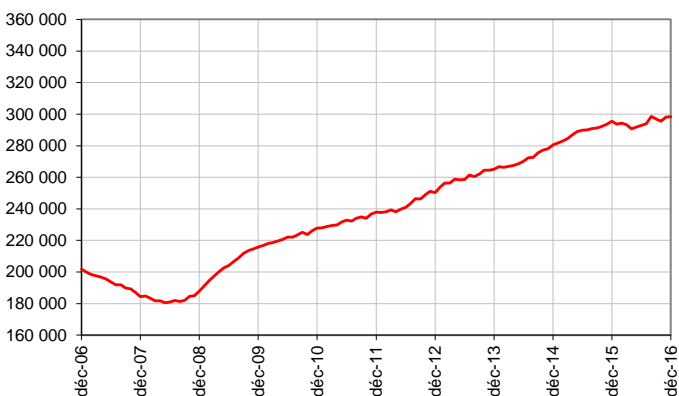
Catégories A, B, C, moins de 25 ans

Données CVS



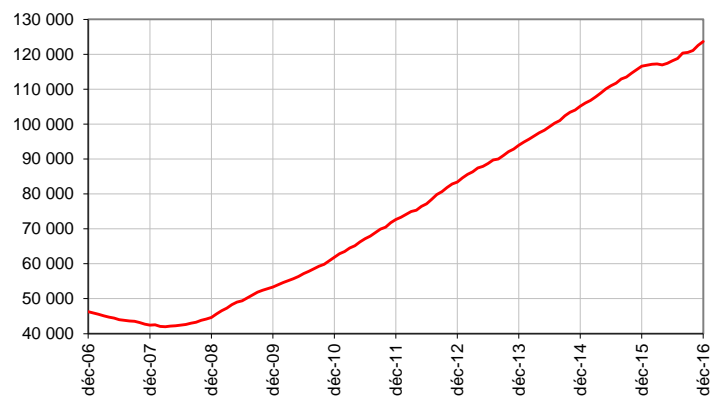
Catégories A, B, C, entre 25 et 49 ans

Données CVS



Catégories A, B, C, 50 ans ou plus

Données CVS



Champ : Paca

Source : Pôle emploi, Dares (STMT) - Calculs des CVS : Directe Paca / Sese

ANCIENNETÉ D'INSCRIPTION EN CATÉGORIES A, B, C DES DEMANDEURS D'EMPLOI

En Paca, sur trois mois, le nombre de demandeurs d'emploi inscrits en catégories A, B, C depuis un an ou plus augmente de 1,1 % (+0,3 % sur un mois et -1,2 % sur un an) et celui des inscrits depuis moins d'un an augmente de 0,5 % (+0,2 % sur un mois et +4,1 % sur un an).

L'ancienneté en catégories A, B, C est mesurée par le nombre de jours où le demandeur d'emploi a été inscrit, de façon continue, en catégories A, B, C. Une sortie d'un jour de ces catégories réinitialise l'ancienneté. D'autres indicateurs, tel que le nombre de personnes inscrites en catégorie A un certain nombre de mois sur une période donnée, peuvent éclairer d'autres dimensions de l'ancienneté ou de la récurrence sur les listes de Pôle emploi dans ces catégories.

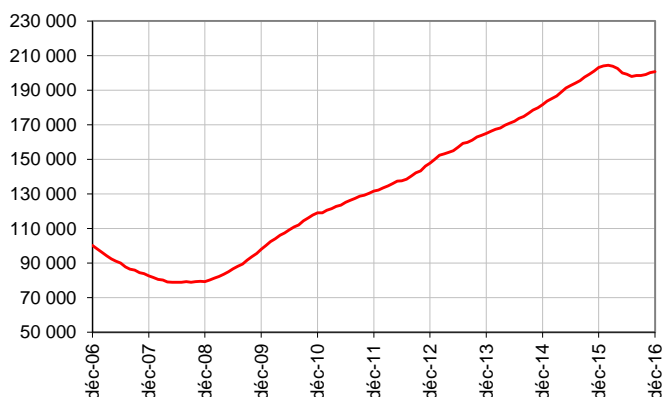
Ancienneté en catégories A, B, C des demandeurs d'emploi

	Effectif			Évolution (en % et point) sur		
	Décembre 2015	Novembre 2016	Décembre 2016	un mois	trois mois	un an
Paca (données CVS)						
Demandeurs d'emploi en catégories A, B, C.....	472 830	480 280	481 420	0,2	0,8	1,8
Inscrits depuis moins de 1 an.....	269 710	280 060	280 650	0,2	0,5	4,1
Moins de 3 mois.....	103 960	105 360	108 010	2,5	0,8	3,9
De 3 mois à moins de 6 mois.....	71 230	78 590	74 200	-5,6	-7,8	4,2
De 6 mois à moins de 12 mois.....	94 510	96 110	98 430	2,4	7,5	4,1
Inscrits depuis 1 an ou plus.....	203 120	200 210	200 770	0,3	1,1	-1,2
De 1 an à moins de 2 ans.....	97 120	92 090	91 900	-0,2	-0,2	-5,4
De 2 ans à moins de 3 ans.....	44 190	44 140	44 340	0,5	2,3	0,3
3 ans ou plus.....	61 810	63 990	64 530	0,8	2,2	4,4
Inscrits depuis 2 ans ou plus.....	106 000	108 130	108 870	0,7	2,3	2,7
Part des demandeurs d'emploi inscrits depuis 1 an ou plus (en %).....	43,0	41,7	41,7	+0,0 pt	+0,1 pt	-1,3 pt
France métropolitaine (données CVS-CJO)						
Demandeurs d'emploi en catégories A, B, C.....	5 478,0	5 475,8	5 475,7	0,0	-0,1	0,0
Inscrits depuis moins de 1 an.....	3 008,3	3 054,4	3 064,3	0,3	0,0	1,9
Moins de 3 mois.....	1 141,3	1 158,5	1 189,3	2,7	1,1	4,2
De 3 mois à moins de 6 mois.....	794,6	841,0	806,2	-4,1	-7,4	1,5
De 6 mois à moins de 12 mois.....	1 072,4	1 054,9	1 068,8	1,3	5,1	-0,3
Inscrits depuis 1 an ou plus.....	2 469,7	2 421,4	2 411,4	-0,4	-0,2	-2,4
De 1 an à moins de 2 ans.....	1 121,1	1 061,3	1 049,6	-1,1	-1,2	-6,4
De 2 ans à moins de 3 ans.....	532,1	522,4	521,4	-0,2	0,2	-2,0
3 ans ou plus.....	816,5	837,7	840,4	0,3	0,9	2,9
Part des demandeurs d'emploi inscrits depuis 1 an ou plus (en %).....	45,1	44,2	44,0	-0,2 pt	-0,1 pt	-1,1 pt

Source : Pôle emploi, Dares (STMT) - Calculs des CVS : Dares, Directe Paca / Sese

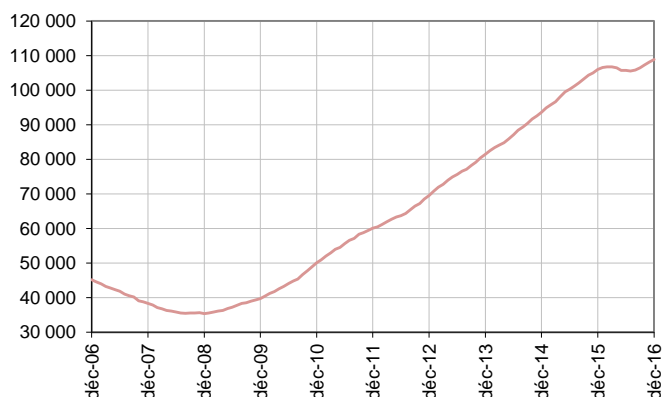
Demandeurs d'emploi inscrits depuis un an ou plus en catégories A, B, C

Données CVS



Demandeurs d'emploi inscrits depuis deux ans ou plus en catégories A, B, C

Données CVS



Champ : Paca

Source : Pôle emploi, Dares (STMT) - Calculs des CVS : Directe Paca / Sese

ENTRÉES ET SORTIES DE CATÉGORIES A, B, C

En Paca, le nombre moyen d'entrées en catégories A, B, C sur les trois derniers mois diminue de 0,8 % par rapport aux trois mois précédents (+8,0 % sur un an).

Sur les trois derniers mois, les entrées pour fin de mission d'intérim (-8,0 %), licenciement économique (-5,9 %), autre licenciement (-1,9 %), première entrée (-7,8 %) et autre cas (-0,7 %) sont en baisse. Les entrées pour fin de contrat à durée déterminée (+1,4 %), démission (+2,8 %) et reprise d'activité (+1,7 %) sont en hausse.

En Paca, le nombre moyen de sorties de catégories A, B, C sur les trois derniers mois diminue de 4,1 % par rapport aux trois mois précédents (+9,1 % sur un an).

Sur les trois derniers mois, les sorties pour reprise d'emploi déclarée (-2,4 %), entrée en stage (-8,2 %), arrêt de recherche (-5,2 %), cessation d'inscription pour défaut d'actualisation (-4,9 %) et autre cas (-0,6 %) sont en baisse. Les sorties pour radiation administrative (+0,8 %) sont en hausse.

Entrées en catégories A, B, C par motif

	Effectif moyen octobre 2016 - décembre 2016	Répartition des motifs (en %)	Évolution trimestrielle (en %) (a)	Évolution annuelle (en %) (b)
Paca (données CVS)				
Fin de contrat à durée déterminée.....	10 820	21,7	1,4	-2,3
Fin de mission d'intérim.....	1 850	3,7	-8,0	3,0
Licenciement économique*.....	1 130	2,3	-5,9	-4,7
Autre licenciement.....	3 490	7,0	-1,9	1,5
Démission.....	1 160	2,3	2,8	12,6
Première entrée.....	3 560	7,1	-7,8	22,8
Reprise d'activité.....	8 330	16,7	1,7	139,5
Autre cas**.....	19 510	39,1	-0,7	-8,2
Entrées en catégories A, B, C.....	49 860	100,0	-0,8	8,0
France métropolitaine (en milliers, données CVS-CJO)	547,2		-2,5	8,0

Source : Pôle emploi, Dares (STMT) - Calculs des CVS : Dares, Direccte Paca / Sese

* Y compris les entrées en catégories A, B, C dont le motif renseigné est "fin de CRP-CTP-CSP".

** Y compris les entrées en catégories A, B, C à la suite d'une rupture conventionnelle de CDI.

(a) Évolution de la moyenne des entrées sur la période octobre 2016 - décembre 2016 par rapport à la moyenne des entrées sur la période juillet 2016 - septembre 2016.

(b) Évolution de la moyenne des entrées sur la période octobre 2016 - décembre 2016 par rapport à la moyenne des entrées sur la période octobre 2015 - décembre 2015.

Sorties de catégories A, B, C par motif

	Effectif moyen octobre 2016 - décembre 2016	Répartition des motifs (en %)	Évolution trimestrielle (en %) (a)	Évolution annuelle (en %) (b)
Paca (données CVS)				
Reprise d'emploi déclarée*.....	9 440	20,1	-2,4	3,1
Entrée en stage.....	6 870	14,6	-8,2	73,9
Arrêt de recherche (maternité, maladie, retraite, ...).....	3 210	6,8	-5,2	0,4
<i>Dont maladie.....</i>	<i>2 030</i>	<i>4,3</i>	<i>1,3</i>	<i>7,0</i>
Cessation d'inscription pour défaut d'actualisation.....	19 050	40,5	-4,9	1,7
Radiation administrative.....	4 460	9,5	0,8	21,5
Autre cas.....	3 980	8,5	-0,6	-8,8
Sorties de catégories A, B, C.....	47 020	100,0	-4,1	9,1
France métropolitaine (en milliers, données CVS-CJO)	547,3		0,7	12,1

Source : Pôle emploi, Dares (STMT) - Calculs des CVS : Dares, Direccte Paca / Sese

* Uniquement celles connues de Pôle emploi.

(a) Évolution de la moyenne des sorties sur la période octobre 2016 - décembre 2016 par rapport à la moyenne des sorties sur la période juillet 2016 - septembre 2016.

(b) Évolution de la moyenne des sorties sur la période octobre 2016 - décembre 2016 par rapport à la moyenne des sorties sur la période octobre 2015 - décembre 2015.

Informations :

- Depuis fin 2015, des modifications sont apportées aux modalités d'inscription des demandeurs d'emploi à Pôle emploi (refonte des motifs d'entrée sur les listes, généralisation de la dématérialisation de l'inscription à Pôle emploi), permettant notamment de mieux retracer les motifs d'inscription. Sans effet sur le total des entrées en catégories A, B, C, elles ont cependant un impact sur la répartition par motif de ces entrées.

- Les évolutions mensuelles de sorties de catégories A, B, C pour défaut d'actualisation sont heurtées depuis plusieurs mois, ce qui affecte, à la hausse ou à la baisse selon les mois, le nombre de demandeurs d'emploi en catégories A, B, C. Ceci pourrait s'expliquer, au moins en partie, par une sensibilité des comportements d'actualisation au nombre de jours ouvrés dans la période d'actualisation suite au changement du calendrier d'actualisation en janvier 2016 (voir page 7 de la [note méthodologique](#)). Il convient donc de privilégier les évolutions en tendance plutôt qu'au mois le mois (voir la [note d'aide à l'interprétation des séries mensuelles](#)).

SOURCE, DÉFINITIONS ET MÉTHODE

Source : la Statistique mensuelle du marché du travail (STMT)

La Statistique mensuelle du marché du travail (STMT) est une source statistique exhaustive issue des fichiers de gestion de Pôle emploi. Elle porte sur tous les demandeurs d'emploi inscrits, entrés ou sortis des listes un mois donné.

La correction des variations saisonnières permet de rendre les évolutions mensuelles pertinentes pour l'analyse conjoncturelle. Les coefficients de correction des variations saisonnières sont estimés une fois par an, sur la période allant de janvier 1996 au dernier mois de décembre. Lorsque ces coefficients sont réestimés, les séries CVS sont révisées, sur tout leur historique. La prochaine campagne d'actualisation des coefficients aura lieu en février 2017.

Une [documentation méthodologique](#) présente plus en détail la STMT.

Le Fichier historique statistique (FHS) est une autre source statistique sur les demandeurs d'emploi issue des fichiers de gestion de Pôle emploi. Elle comporte tous les épisodes d'inscription sur une période de 10 ans. Les statistiques produites à partir de la STMT et du FHS peuvent légèrement différer en raison de différences dans la constitution des deux sources concernant notamment la façon dont sont traités les événements enregistrés avec retard et les sorties de courte durée.

Des [séries brutes sur les demandeurs d'emploi issues FHS](#), au niveau national, sont publiées chaque année.

Demandeurs d'emploi : définition et différence avec les chômeurs au sens du BIT

Les demandeurs d'emploi sont des personnes qui sont inscrites à Pôle emploi. Conformément aux recommandations du rapport du Cnis sur la définition d'indicateurs en matière d'emploi, de chômage, de sous-emploi et de précarité de l'emploi (septembre 2008), la Dares et Pôle emploi présentent depuis 2009, à des fins d'analyse statistique les données sur les demandeurs d'emploi inscrits à Pôle emploi selon les catégories suivantes :

- catégorie A : demandeurs d'emploi tenus de rechercher un emploi, sans emploi ;
- catégorie B : demandeurs d'emploi tenus de rechercher un emploi, ayant exercé une activité réduite courte (de 78 heures ou moins dans le mois) ;
- catégorie C : demandeurs d'emploi tenus de rechercher un emploi, ayant exercé une activité réduite longue (de plus de 78 heures au cours du mois) ;
- catégorie D : demandeurs d'emploi non tenus de rechercher un emploi (en raison d'une formation, d'une maladie...) y compris les demandeurs d'emploi en contrat de sécurisation professionnelle (CSP), sans emploi ;
- catégorie E : demandeurs d'emploi non tenus de rechercher un emploi, en emploi (par exemple, bénéficiaires de contrats aidés, créateurs d'entreprise).

Est chômeur au sens du BIT toute personne de 15 ans ou plus qui n'a pas travaillé au moins une heure pendant une semaine de référence, est disponible pour prendre un emploi dans les 15 jours et a recherché activement un emploi dans le mois précédent ou en a trouvé un qui commence dans les trois mois. Le chômage au sens du BIT est mesuré par l'enquête Emploi de l'Insee.

L'inscription à Pôle emploi en catégorie A et le chômage au sens du BIT sont deux réalités proches, mais qui ne se recouvrent pas (voir [documentation](#)).

Interprétation des séries CVS sur les demandeurs d'emploi

Les données STMT étant exhaustives, il n'existe pas, comme pour des données d'enquête, d'incertitude liée à l'échantillonnage. Les variations des séries CVS issues de la STMT peuvent résulter soit de la tendance de moyen terme, principalement liée aux évolutions du marché du travail et à la conjoncture économique, soit de chocs ponctuels, dont les sources peuvent être variées (variations dans la gestion des listes de demandeurs d'emploi par Pôle emploi ou dans les comportements d'inscription, chocs ponctuels du marché du travail, imprécisions dans l'estimation des corrections des variations saisonnières, ...). Parmi ces chocs ponctuels figurent aussi des incidents et changements de procédure dont certains ont pu avoir un impact significatif sur les séries de demandeurs d'emploi.

Un [document](#) présente les principaux événements et leurs impacts.

Une [documentation](#) fournit des éléments d'aide à l'interprétation des séries mensuelles sur les demandeurs d'emploi.

Pour en savoir plus

[1] Dares, Pôle emploi « Demandeurs d'emploi inscrits et offres collectées par Pôle emploi »

[2] Dares, les séries mensuelles régionales, départementales et par zone d'emploi

[3] Tableau de bord des indicateurs clés de la Direccte Paca

[4] Notes de conjoncture de la Direccte Paca

[5] Synthèses conjoncturelles départementales