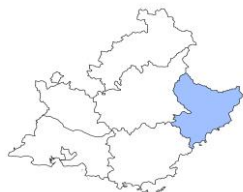


## DEMANDEURS D'EMPLOI INSCRITS À PÔLE EMPLOI DANS LES ALPES-MARITIMES EN JANVIER 2017



Fin janvier 2017, dans les Alpes-Maritimes, le nombre de demandeurs d'emploi tenus de rechercher un emploi et sans activité (catégorie A) s'établit à 70 070. Ce nombre baisse de 0,4 % sur trois mois (soit -300 personnes). Il diminue de 0,4 % sur un mois et de 0,5 % sur un an.

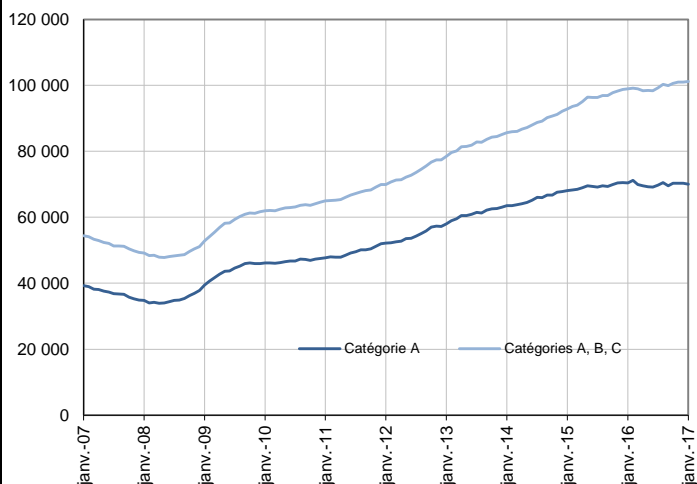
En Paca, ce nombre augmente de 0,1 % sur trois mois, diminue de 0,2 % sur un mois et de 0,4 % sur un an.

Dans les Alpes-Maritimes, le nombre de demandeurs d'emploi tenus de rechercher un emploi, ayant ou non exercé une activité dans le mois (catégories A, B, C) s'établit à 101 140 fin janvier 2017. Ce nombre augmente de 0,6 % sur trois mois (soit +560 personnes). Il progresse de 0,2 % sur un mois et de 2,3 % sur un an.

En Paca, ce nombre augmente de 0,8 % sur trois mois, de 0,3 % sur un mois et de 2,2 % sur un an.

### Demandeurs d'emploi en catégories A et A, B, C dans les Alpes-Maritimes

Données CVS-CJO



Source : Pôle emploi, Dares (STMT) - Calculs des CVS-CJO : Dares

### Demandeurs d'emploi par catégorie

Données CVS-CJO

	Effectif			Évolution (en %) sur		
	Janvier 2016	Décembre 2016	Janvier 2017	un mois	trois mois	un an
<b>Alpes-Maritimes</b>						
Inscrits tenus de rechercher un emploi, sans emploi (catégorie A).....	70 430	70 320	<b>70 070</b>	-0,4	<b>-0,4</b>	-0,5
Inscrits tenus de rechercher un emploi, en activité réduite (catégories B, C).....	28 480	30 660	<b>31 070</b>	1,3	<b>2,8</b>	9,1
Ensemble des inscrits tenus de rechercher un emploi (catégories A, B, C).....	98 910	100 980	<b>101 140</b>	0,2	<b>0,6</b>	2,3
Inscrits non tenus de rechercher un emploi, sans emploi (catégorie D).....	4 700	5 450	<b>5 600</b>	2,8	<b>10,0</b>	19,1
Inscrits non tenus de rechercher un emploi, en emploi (catégorie E).....	8 110	8 070	<b>8 090</b>	0,2	<b>-1,9</b>	-0,2
Ensemble des inscrits (catégories A, B, C, D, E).....	111 720	114 500	<b>114 830</b>	0,3	<b>0,8</b>	2,8
<b>Paca</b>						
Inscrits tenus de rechercher un emploi, sans emploi (catégorie A).....	325 690	325 180	<b>324 390</b>	-0,2	<b>0,1</b>	-0,4
Inscrits tenus de rechercher un emploi, en activité réduite (catégories B, C).....	145 570	154 900	<b>157 130</b>	1,4	<b>2,4</b>	7,9
Ensemble des inscrits tenus de rechercher un emploi (catégories A, B, C).....	471 260	480 080	<b>481 520</b>	0,3	<b>0,8</b>	2,2
Inscrits non tenus de rechercher un emploi, sans emploi (catégorie D).....	23 770	28 380	<b>28 320</b>	-0,2	<b>1,1</b>	19,1
Inscrits non tenus de rechercher un emploi, en emploi (catégorie E).....	37 410	38 670	<b>38 740</b>	0,2	<b>-0,4</b>	3,6
Ensemble des inscrits (catégories A, B, C, D, E).....	532 440	547 130	<b>548 580</b>	0,3	<b>0,8</b>	3,0

Source : Pôle emploi, Dares (STMT) - Calculs des CVS-CJO : Dares

Les évolutions mensuelles des séries corrigées des variations saisonnières et des effets des jours ouvrables (CVS-CJO) peuvent différer de la tendance des séries ; les évolutions sur trois mois sont à privilégier pour obtenir une information sur la tendance.

Une [documentation](#) fournit des éléments d'aide à l'interprétation des séries mensuelles sur les demandeurs d'emploi.

Les données publiées concernent les demandeurs d'emploi inscrits à Pôle emploi. La notion de demandeurs d'emploi est différente de celle de chômeurs au sens du Bureau international du travail (BIT). Au-delà des évolutions du marché du travail, différents facteurs peuvent davantage affecter les données relatives aux demandeurs d'emploi : modifications des règles d'indemnisation ou d'accompagnement des demandeurs d'emploi, changements de procédure, incidents.

Un [document](#) présente les principaux changements de procédure et incidents ayant affecté les statistiques de demandeurs d'emploi depuis 2011.

L'ensemble des définitions et concepts figurent dans la [documentation méthodologique](#) en ligne.

Chaque année est menée, en même temps qu'au niveau national, une campagne d'actualisation des coefficients de correction des variations saisonnières (CVS), pour tenir compte des données de l'année écoulée. Cette campagne conduit à réviser l'ensemble des séries CVS diffusées.

À l'occasion de la campagne d'actualisation de février 2017, les méthodes d'estimation des coefficients CVS des statistiques nationales, régionales et départementales de demandeurs d'emploi ont été harmonisées. Les séries régionales et départementales publiées sont maintenant corrigées des effets des jours ouvrables (CJO), et la cohérence comptable entre niveaux géographiques des statistiques CVS-CJO est désormais systématiquement assurée.

**Demands d'emploi en catégorie A par sexe et âge**

Données CVS-CJO

	Effectif			Évolution (en %) sur		
	Janvier 2016	Décembre 2016	Janvier 2017	un mois	trois mois	un an
Hommes.....	37 220	36 670	<b>36 460</b>	-0,6	<b>-1,0</b>	-2,0
Femmes.....	33 210	33 650	<b>33 610</b>	-0,1	<b>0,1</b>	1,2
<b>Moins de 25 ans.....</b>	<b>8 290</b>	<b>7 870</b>	<b>7 880</b>	<b>0,1</b>	<b>-1,9</b>	<b>-4,9</b>
Hommes.....	4 560	4 280	<b>4 230</b>	-1,2	<b>-3,6</b>	-7,2
Femmes.....	3 730	3 590	<b>3 650</b>	1,7	<b>0,3</b>	-2,1
<b>Entre 25 et 49 ans.....</b>	<b>42 230</b>	<b>42 150</b>	<b>41 800</b>	<b>-0,8</b>	<b>-1,2</b>	<b>-1,0</b>
Hommes.....	22 170	21 760	<b>21 500</b>	-1,2	<b>-1,9</b>	-3,0
Femmes.....	20 060	20 390	<b>20 300</b>	-0,4	<b>-0,5</b>	1,2
<b>50 ans ou plus.....</b>	<b>19 910</b>	<b>20 300</b>	<b>20 390</b>	<b>0,4</b>	<b>1,8</b>	<b>2,4</b>
Hommes.....	10 490	10 630	<b>10 730</b>	0,9	<b>2,2</b>	2,3
Femmes.....	9 420	9 670	<b>9 660</b>	-0,1	<b>1,5</b>	2,5
<b>Alpes-Maritimes.....</b>	<b>70 430</b>	<b>70 320</b>	<b>70 070</b>	<b>-0,4</b>	<b>-0,4</b>	<b>-0,5</b>

Source : Pôle emploi, Dares (STMT) - Calculs des CVS-CJO : Dares

**Demands d'emploi en catégories A, B, C par sexe et âge**

Données CVS-CJO

	Effectif			Évolution (en %) sur		
	Janvier 2016	Décembre 2016	Janvier 2017	un mois	trois mois	un an
Hommes.....	50 260	50 630	<b>50 710</b>	0,2	<b>0,3</b>	0,9
Femmes.....	48 650	50 350	<b>50 430</b>	0,2	<b>0,9</b>	3,7
<b>Moins de 25 ans.....</b>	<b>11 200</b>	<b>10 860</b>	<b>10 870</b>	<b>0,1</b>	<b>-1,7</b>	<b>-2,9</b>
Hommes.....	5 920	5 660	<b>5 630</b>	-0,5	<b>-2,8</b>	-4,9
Femmes.....	5 280	5 200	<b>5 240</b>	0,8	<b>-0,6</b>	-0,8
<b>Entre 25 et 49 ans.....</b>	<b>60 910</b>	<b>61 960</b>	<b>61 790</b>	<b>-0,3</b>	<b>-0,1</b>	<b>1,4</b>
Hommes.....	31 010	31 030	<b>30 950</b>	-0,3	<b>-0,5</b>	-0,2
Femmes.....	29 900	30 930	<b>30 840</b>	-0,3	<b>0,2</b>	3,1
<b>50 ans ou plus.....</b>	<b>26 800</b>	<b>28 160</b>	<b>28 480</b>	<b>1,1</b>	<b>3,0</b>	<b>6,3</b>
Hommes.....	13 330	13 940	<b>14 130</b>	1,4	<b>3,1</b>	6,0
Femmes.....	13 470	14 220	<b>14 350</b>	0,9	<b>2,9</b>	6,5
<b>Alpes-Maritimes.....</b>	<b>98 910</b>	<b>100 980</b>	<b>101 140</b>	<b>0,2</b>	<b>0,6</b>	<b>2,3</b>

Source : Pôle emploi, Dares (STMT) - Calculs des CVS-CJO : Dares

**Ancienneté en catégories A, B, C des demands d'emploi**

Données CVS-CJO

	Effectif			Évolution (en % et point) sur		
	Janvier 2016	Décembre 2016	Janvier 2017	un mois	trois mois	un an
<b>Alpes-Maritimes</b>						
Inscrits depuis moins de 1 an.....	58 730	60 610	<b>60 580</b>	0,0	<b>0,2</b>	3,2
Moins de 3 mois.....	23 250	23 940	<b>23 940</b>	0,0	<b>1,5</b>	3,0
De 3 mois à moins de 6 mois.....	15 970	16 250	<b>16 050</b>	-1,2	<b>-4,3</b>	0,5
De 6 mois à moins de 12 mois.....	19 510	20 420	<b>20 590</b>	0,8	<b>2,3</b>	5,5
Inscrits depuis 1 an ou plus.....	40 180	40 370	<b>40 560</b>	0,5	<b>1,1</b>	0,9
De 1 an à moins de 2 ans.....	20 080	19 300	<b>19 290</b>	-0,1	<b>-0,6</b>	-3,9
De 2 ans à moins de 3 ans.....	8 820	8 960	<b>9 050</b>	1,0	<b>3,7</b>	2,6
3 ans ou plus.....	11 280	12 110	<b>12 220</b>	0,9	<b>2,1</b>	8,3
Inscrits depuis 2 ans ou plus.....	20 100	21 070	<b>21 270</b>	0,9	<b>2,8</b>	5,8
Part des demands d'emploi inscrits depuis 1 an ou plus (en %).....	40,6	40,0	<b>40,1</b>	+0,1 pt	<b>+0,2 pt</b>	-0,5 pt
<b>Paca</b>						
Demands d'emploi inscrits depuis 1 an ou plus en catégories A, B, C.....	203 480	200 210	<b>200 620</b>	0,2	<b>0,3</b>	-1,4
Part des demands d'emploi inscrits depuis 1 an ou plus (en %).....	43,2	41,7	<b>41,7</b>	+0,0 pt	<b>-0,2 pt</b>	-1,5 pt

Source : Pôle emploi, Dares (STMT) - Calculs des CVS-CJO : Dares

**Entrées et sorties de catégories A, B, C**

Données CVS-CJO

	Effectif moyen novembre 2016 - janvier 2017	Évolution trimestrielle (en %) (a)	Évolution annuelle (en %) (b)
<b>Alpes-Maritimes</b>			
Entrées.....	<b>10 830</b>	-0,4	5,5
Sorties.....	<b>10 690</b>	1,4	8,2
<b>Paca</b>			
Entrées.....	<b>49 380</b>	0,5	8,0
Sorties.....	<b>47 860</b>	-0,7	8,8

Source : Pôle emploi, Dares (STMT) - Calculs des CVS-CJO : Dares

(a) Évolution de la moyenne sur la période novembre 2016 - janvier 2017 par rapport à la moyenne sur la période août 2016 - octobre 2016.

(b) Évolution de la moyenne sur la période novembre 2016 - janvier 2017 par rapport à la moyenne sur la période novembre 2015 - janvier 2016.

## SOURCE, DÉFINITIONS ET MÉTHODE

### Source : la Statistique mensuelle du marché du travail (STMT)

La Statistique mensuelle du marché du travail (STMT) est une source statistique exhaustive issue des fichiers de gestion de Pôle emploi. Elle porte sur tous les demandeurs d'emploi inscrits, entrés ou sortis des listes un mois donné.

La correction des variations saisonnières et des effets des jours ouvrables permet de rendre les évolutions mensuelles pertinentes pour l'analyse conjoncturelle. Les coefficients de correction des variations saisonnières et des effets des jours ouvrables (CVS-CJO) sont estimés une fois par an, sur la période allant de janvier 1996 au dernier mois de décembre. Lorsque ces coefficients sont réestimés, les séries CVS-CJO sont révisées, sur tout leur historique. La prochaine campagne d'actualisation des coefficients aura lieu en février 2018.

Une [documentation méthodologique](#) présente plus en détail la STMT.

Le Fichier historique statistique (FHS) est une autre source statistique sur les demandeurs d'emploi issue des fichiers de gestion de Pôle emploi. Elle comporte tous les épisodes d'inscription sur une période de 10 ans. Les statistiques produites à partir de la STMT et du FHS peuvent légèrement différer en raison de différences dans la constitution des deux sources concernant notamment la façon dont sont traités les événements enregistrés avec retard et les sorties de courte durée.

Des [séries brutes sur les demandeurs d'emploi issues FHS](#), au niveau national, sont publiées chaque année.

### Demandeurs d'emploi : définition et différence avec les chômeurs au sens du BIT

Les demandeurs d'emploi sont des personnes qui sont inscrites à Pôle emploi. Conformément aux recommandations du rapport du Cnis sur la définition d'indicateurs en matière d'emploi, de chômage, de sous-emploi et de précarité de l'emploi (septembre 2008), la Dares et Pôle emploi présentent depuis 2009, à des fins d'analyse statistique les données sur les demandeurs d'emploi inscrits à Pôle emploi selon les catégories suivantes :

- > catégorie A : demandeurs d'emploi tenus de rechercher un emploi, sans emploi ;
- > catégorie B : demandeurs d'emploi tenus de rechercher un emploi, ayant exercé une activité réduite courte (de 78 heures ou moins dans le mois) ;
- > catégorie C : demandeurs d'emploi tenus de rechercher un emploi, ayant exercé une activité réduite longue (de plus de 78 heures au cours du mois) ;
- > catégorie D : demandeurs d'emploi non tenus de rechercher un emploi (en raison d'une formation, d'une maladie...) y compris les demandeurs d'emploi en contrat de sécurisation professionnelle (CSP), sans emploi ;
- > catégorie E : demandeurs d'emploi non tenus de rechercher un emploi, en emploi (par exemple, bénéficiaires de contrats aidés, créateurs d'entreprise).

Est chômeur au sens du BIT toute personne de 15 ans ou plus qui n'a pas travaillé au moins une heure pendant une semaine de référence, est disponible pour prendre un emploi dans les 15 jours et a recherché activement un emploi dans le mois précédent ou en a trouvé un qui commence dans les trois mois. Le chômage au sens du BIT est mesuré par l'enquête Emploi de l'Insee.

**L'inscription à Pôle emploi en catégorie A et le chômage au sens du BIT sont deux réalités proches, mais qui ne se recouvrent pas** (voir [documentation](#)).

### Interprétation des séries CVS-CJO sur les demandeurs d'emploi

Les données STMT étant exhaustives, il n'existe pas, comme pour des données d'enquête, d'incertitude liée à l'échantillonnage. Les variations des séries CVS-CJO issues de la STMT peuvent résulter soit de la tendance de moyen terme, principalement liée aux évolutions du marché du travail et à la conjoncture économique, soit de chocs ponctuels, dont les sources peuvent être variées (variations dans la gestion des listes de demandeurs d'emploi par Pôle emploi ou dans les comportements d'inscription, chocs ponctuels du marché du travail, imprécisions dans l'estimation des corrections des variations saisonnières, ...). Parmi ces chocs ponctuels figurent aussi des incidents et changements de procédure dont certains ont pu avoir un impact significatif sur les séries de demandeurs d'emploi.

Un [document](#) présente les principaux événements et leurs impacts.

Une [documentation](#) fournit des éléments d'aide à l'interprétation des séries mensuelles sur les demandeurs d'emploi.

## Pour en savoir plus

[1] Dares, Pôle emploi « Demandeurs d'emploi inscrits et offres collectées par Pôle emploi »

[2] Dares, les séries mensuelles régionales, départementales et par zone d'emploi

[3] Tableau de bord des indicateurs clés de la Direccte Paca

[4] Notes de conjoncture de la Direccte Paca

[5] Synthèses conjoncturelles départementales