

DEMANDEURS D'EMPLOI INSCRITS À PÔLE EMPLOI DANS LES BOUCHES-DU-RHÔNE EN JANVIER 2017

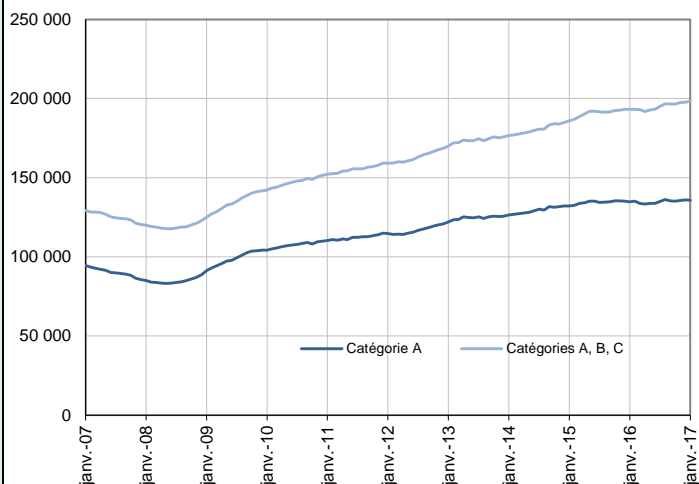


Fin janvier 2017, dans les Bouches-du-Rhône, le nombre de demandeurs d'emploi tenus de rechercher un emploi et sans activité (catégorie A) s'établit à 135 740. Ce nombre augmente de 0,4 % sur trois mois (soit +590 personnes). Il diminue de 0,1 % sur un mois et progresse de 0,7 % sur un an. En Paca, ce nombre augmente de 0,1 % sur trois mois, diminue de 0,2 % sur un mois et de 0,4 % sur un an.

Dans les Bouches-du-Rhône, le nombre de demandeurs d'emploi tenus de rechercher un emploi, ayant ou non exercé une activité dans le mois (catégories A, B, C) s'établit à 198 550 fin janvier 2017. Ce nombre augmente de 1,1 % sur trois mois (soit +2 160 personnes). Il progresse de 0,5 % sur un mois et de 2,8 % sur un an. En Paca, ce nombre augmente de 0,8 % sur trois mois, de 0,3 % sur un mois et de 2,2 % sur un an.

Demandeurs d'emploi en catégories A et A, B, C dans les Bouches-du-Rhône

Données CVS-CJO



Source : Pôle emploi, Dares (STMT) - Calculs des CVS-CJO : Dares

Demandeurs d'emploi par catégorie

Données CVS-CJO

	Effectif			Évolution (en %) sur		
	Janvier 2016	Décembre 2016	Janvier 2017	un mois	trois mois	un an
Bouches-du-Rhône						
Inscrits tenus de rechercher un emploi, sans emploi (catégorie A).....	134 790	135 900	135 740	-0,1	0,4	0,7
Inscrits tenus de rechercher un emploi, en activité réduite (catégories B, C).....	58 400	61 750	62 810	1,7	2,6	7,6
Ensemble des inscrits tenus de rechercher un emploi (catégories A, B, C).....	193 190	197 650	198 550	0,5	1,1	2,8
Inscrits non tenus de rechercher un emploi, sans emploi (catégorie D).....	9 950	12 090	11 840	-2,1	-2,4	19,0
Inscrits non tenus de rechercher un emploi, en emploi (catégorie E).....	14 770	15 410	15 500	0,6	0,3	4,9
Ensemble des inscrits (catégories A, B, C, D, E).....	217 910	225 150	225 890	0,3	0,9	3,7
Paca						
Inscrits tenus de rechercher un emploi, sans emploi (catégorie A).....	325 690	325 180	324 390	-0,2	0,1	-0,4
Inscrits tenus de rechercher un emploi, en activité réduite (catégories B, C).....	145 570	154 900	157 130	1,4	2,4	7,9
Ensemble des inscrits tenus de rechercher un emploi (catégories A, B, C).....	471 260	480 080	481 520	0,3	0,8	2,2
Inscrits non tenus de rechercher un emploi, sans emploi (catégorie D).....	23 770	28 380	28 320	-0,2	1,1	19,1
Inscrits non tenus de rechercher un emploi, en emploi (catégorie E).....	37 410	38 670	38 740	0,2	-0,4	3,6
Ensemble des inscrits (catégories A, B, C, D, E).....	532 440	547 130	548 580	0,3	0,8	3,0

Source : Pôle emploi, Dares (STMT) - Calculs des CVS-CJO : Dares

Les évolutions mensuelles des séries corrigées des variations saisonnières et des effets des jours ouvrables (CVS-CJO) peuvent différer de la tendance des séries ; les évolutions sur trois mois sont à privilégier pour obtenir une information sur la tendance.

Une [documentation](#) fournit des éléments d'aide à l'interprétation des séries mensuelles sur les demandeurs d'emploi.

Les données publiées concernent les demandeurs d'emploi inscrits à Pôle emploi. La notion de demandeurs d'emploi est différente de celle de chômeurs au sens du Bureau international du travail (BIT). Au-delà des évolutions du marché du travail, différents facteurs peuvent davantage affecter les données relatives aux demandeurs d'emploi : modifications des règles d'indemnisation ou d'accompagnement des demandeurs d'emploi, changements de procédure, incidents.

Un [document](#) présente les principaux changements de procédure et incidents ayant affecté les statistiques de demandeurs d'emploi depuis 2011.

L'ensemble des définitions et concepts figurent dans la [documentation méthodologique](#) en ligne.

Chaque année est menée, en même temps qu'au niveau national, une campagne d'actualisation des coefficients de correction des variations saisonnières (CVS), pour tenir compte des données de l'année écoulée. Cette campagne conduit à réviser l'ensemble des séries CVS diffusées.

À l'occasion de la campagne d'actualisation de février 2017, les méthodes d'estimation des coefficients CVS des statistiques nationales, régionales et départementales de demandeurs d'emploi ont été harmonisées. Les séries régionales et départementales publiées sont maintenant corrigées des effets des jours ouvrables (CJO), et la cohérence comptable entre niveaux géographiques des statistiques CVS-CJO est désormais systématiquement assurée.

Demands d'emploi en catégorie A par sexe et âge

Données CVS-CJO

	Effectif			Évolution (en %) sur		
	Janvier 2016	Décembre 2016	Janvier 2017	un mois	trois mois	un an
Hommes.....	71 960	72 310	71 990	-0,4	-0,2	0,0
Femmes.....	62 830	63 590	63 750	0,3	1,1	1,5
Moins de 25 ans.....	17 520	17 400	17 090	-1,8	-1,4	-2,5
Hommes.....	9 550	9 510	9 280	-2,4	-2,3	-2,8
Femmes.....	7 970	7 890	7 810	-1,0	-0,4	-2,0
Entre 25 et 49 ans.....	84 250	84 180	83 940	-0,3	0,0	-0,4
Hommes.....	44 220	44 090	43 800	-0,7	-0,6	-0,9
Femmes.....	40 030	40 090	40 140	0,1	0,6	0,3
50 ans ou plus.....	33 020	34 320	34 710	1,1	2,5	5,1
Hommes.....	18 190	18 710	18 910	1,1	1,8	4,0
Femmes.....	14 830	15 610	15 800	1,2	3,3	6,5
Bouches-du-Rhône.....	134 790	135 900	135 740	-0,1	0,4	0,7

Source : Pôle emploi, Dares (STMT) - Calculs des CVS-CJO : Dares

Demands d'emploi en catégories A, B, C par sexe et âge

Données CVS-CJO

	Effectif			Évolution (en %) sur		
	Janvier 2016	Décembre 2016	Janvier 2017	un mois	trois mois	un an
Hommes.....	99 630	101 320	101 640	0,3	0,7	2,0
Femmes.....	93 560	96 330	96 910	0,6	1,5	3,6
Moins de 25 ans.....	24 700	24 860	24 630	-0,9	-0,6	-0,3
Hommes.....	13 060	13 030	12 850	-1,4	-1,5	-1,6
Femmes.....	11 640	11 830	11 780	-0,4	0,3	1,2
Entre 25 et 49 ans.....	123 390	125 030	125 470	0,4	0,7	1,7
Hommes.....	63 080	63 630	63 770	0,2	0,3	1,1
Femmes.....	60 310	61 400	61 700	0,5	1,0	2,3
50 ans ou plus.....	45 100	47 760	48 450	1,4	3,1	7,4
Hommes.....	23 490	24 660	25 020	1,5	2,8	6,5
Femmes.....	21 610	23 100	23 430	1,4	3,4	8,4
Bouches-du-Rhône.....	193 190	197 650	198 550	0,5	1,1	2,8

Source : Pôle emploi, Dares (STMT) - Calculs des CVS-CJO : Dares

Ancienneté en catégories A, B, C des demands d'emploi

Données CVS-CJO

	Effectif			Évolution (en % et point) sur		
	Janvier 2016	Décembre 2016	Janvier 2017	un mois	trois mois	un an
Bouches-du-Rhône						
Inscrits depuis moins de 1 an.....	107 180	114 570	115 190	0,5	1,8	7,5
Moins de 3 mois.....	41 310	43 510	44 010	1,1	3,4	6,5
De 3 mois à moins de 6 mois.....	28 610	30 860	29 790	-3,5	-8,3	4,1
De 6 mois à moins de 12 mois.....	37 260	40 200	41 390	3,0	8,6	11,1
Inscrits depuis 1 an ou plus.....	86 010	83 080	83 360	0,3	0,2	-3,1
De 1 an à moins de 2 ans.....	39 430	37 090	37 120	0,1	-0,4	-5,9
De 2 ans à moins de 3 ans.....	18 440	17 740	17 850	0,6	0,5	-3,2
3 ans ou plus.....	28 140	28 250	28 390	0,5	0,7	0,9
Inscrits depuis 2 ans ou plus.....	46 580	45 990	46 240	0,5	0,7	-0,7
Part des demands d'emploi inscrits depuis 1 an ou plus (en %).....	44,5	42,0	42,0	+0,0 pt	-0,4 pt	-2,5 pt
Paca						
Demands d'emploi inscrits depuis 1 an ou plus en catégories A, B, C.....	203 480	200 210	200 620	0,2	0,3	-1,4
Part des demands d'emploi inscrits depuis 1 an ou plus (en %).....	43,2	41,7	41,7	+0,0 pt	-0,2 pt	-1,5 pt

Source : Pôle emploi, Dares (STMT) - Calculs des CVS-CJO : Dares

Entrées et sorties de catégories A, B, C

Données CVS-CJO

	Effectif moyen	Évolution	Évolution
	novembre 2016 - janvier 2017	trimestrielle (en %) (a)	annuelle (en %) (b)
Bouches-du-Rhône			
Entrées.....	20 170	-0,1	8,7
Sorties.....	19 190	-1,8	7,4
Paca			
Entrées.....	49 380	0,5	8,0
Sorties.....	47 860	-0,7	8,8

Source : Pôle emploi, Dares (STMT) - Calculs des CVS-CJO : Dares

(a) Évolution de la moyenne sur la période novembre 2016 - janvier 2017 par rapport à la moyenne sur la période août 2016 - octobre 2016.

(b) Évolution de la moyenne sur la période novembre 2016 - janvier 2017 par rapport à la moyenne sur la période novembre 2015 - janvier 2016.

SOURCE, DÉFINITIONS ET MÉTHODE

Source : la Statistique mensuelle du marché du travail (STMT)

La Statistique mensuelle du marché du travail (STMT) est une source statistique exhaustive issue des fichiers de gestion de Pôle emploi. Elle porte sur tous les demandeurs d'emploi inscrits, entrés ou sortis des listes un mois donné.

La correction des variations saisonnières et des effets des jours ouvrables permet de rendre les évolutions mensuelles pertinentes pour l'analyse conjoncturelle. Les coefficients de correction des variations saisonnières et des effets des jours ouvrables (CVS-CJO) sont estimés une fois par an, sur la période allant de janvier 1996 au dernier mois de décembre. Lorsque ces coefficients sont réestimés, les séries CVS-CJO sont révisées, sur tout leur historique. La prochaine campagne d'actualisation des coefficients aura lieu en février 2018.

Une [documentation méthodologique](#) présente plus en détail la STMT.

Le Fichier historique statistique (FHS) est une autre source statistique sur les demandeurs d'emploi issue des fichiers de gestion de Pôle emploi. Elle comporte tous les épisodes d'inscription sur une période de 10 ans. Les statistiques produites à partir de la STMT et du FHS peuvent légèrement différer en raison de différences dans la constitution des deux sources concernant notamment la façon dont sont traités les événements enregistrés avec retard et les sorties de courte durée.

Des [séries brutes sur les demandeurs d'emploi issues FHS](#), au niveau national, sont publiées chaque année.

Demandeurs d'emploi : définition et différence avec les chômeurs au sens du BIT

Les demandeurs d'emploi sont des personnes qui sont inscrites à Pôle emploi. Conformément aux recommandations du rapport du Cnis sur la définition d'indicateurs en matière d'emploi, de chômage, de sous-emploi et de précarité de l'emploi (septembre 2008), la Dares et Pôle emploi présentent depuis 2009, à des fins d'analyse statistique les données sur les demandeurs d'emploi inscrits à Pôle emploi selon les catégories suivantes :

- > catégorie A : demandeurs d'emploi tenus de rechercher un emploi, sans emploi ;
- > catégorie B : demandeurs d'emploi tenus de rechercher un emploi, ayant exercé une activité réduite courte (de 78 heures ou moins dans le mois) ;
- > catégorie C : demandeurs d'emploi tenus de rechercher un emploi, ayant exercé une activité réduite longue (de plus de 78 heures au cours du mois) ;
- > catégorie D : demandeurs d'emploi non tenus de rechercher un emploi (en raison d'une formation, d'une maladie...) y compris les demandeurs d'emploi en contrat de sécurisation professionnelle (CSP), sans emploi ;
- > catégorie E : demandeurs d'emploi non tenus de rechercher un emploi, en emploi (par exemple, bénéficiaires de contrats aidés, créateurs d'entreprise).

Est chômeur au sens du BIT toute personne de 15 ans ou plus qui n'a pas travaillé au moins une heure pendant une semaine de référence, est disponible pour prendre un emploi dans les 15 jours et a recherché activement un emploi dans le mois précédent ou en a trouvé un qui commence dans les trois mois. Le chômage au sens du BIT est mesuré par l'enquête Emploi de l'Insee.

L'inscription à Pôle emploi en catégorie A et le chômage au sens du BIT sont deux réalités proches, mais qui ne se recouvrent pas (voir [documentation](#)).

Interprétation des séries CVS-CJO sur les demandeurs d'emploi

Les données STMT étant exhaustives, il n'existe pas, comme pour des données d'enquête, d'incertitude liée à l'échantillonnage. Les variations des séries CVS-CJO issues de la STMT peuvent résulter soit de la tendance de moyen terme, principalement liée aux évolutions du marché du travail et à la conjoncture économique, soit de chocs ponctuels, dont les sources peuvent être variées (variations dans la gestion des listes de demandeurs d'emploi par Pôle emploi ou dans les comportements d'inscription, chocs ponctuels du marché du travail, imprécisions dans l'estimation des corrections des variations saisonnières, ...). Parmi ces chocs ponctuels figurent aussi des incidents et changements de procédure dont certains ont pu avoir un impact significatif sur les séries de demandeurs d'emploi.

Un [document](#) présente les principaux événements et leurs impacts.

Une [documentation](#) fournit des éléments d'aide à l'interprétation des séries mensuelles sur les demandeurs d'emploi.

Pour en savoir plus

[1] Dares, Pôle emploi « Demandeurs d'emploi inscrits et offres collectées par Pôle emploi »

[2] Dares, les séries mensuelles régionales, départementales et par zone d'emploi

[3] Tableau de bord des indicateurs clés de la Direccte Paca

[4] Notes de conjoncture de la Direccte Paca

[5] Synthèses conjoncturelles départementales