

DEMANDEURS D'EMPLOI INSCRITS À PÔLE EMPLOI EN PACA EN JANVIER 2017

Fin janvier 2017, en Paca, le nombre de demandeurs d'emploi tenus de rechercher un emploi et sans activité (catégorie A) s'établit à 324 390. Ce nombre augmente de 0,1 % sur trois mois (soit +370 personnes). Il diminue de 0,2 % sur un mois et de 0,4 % sur un an.

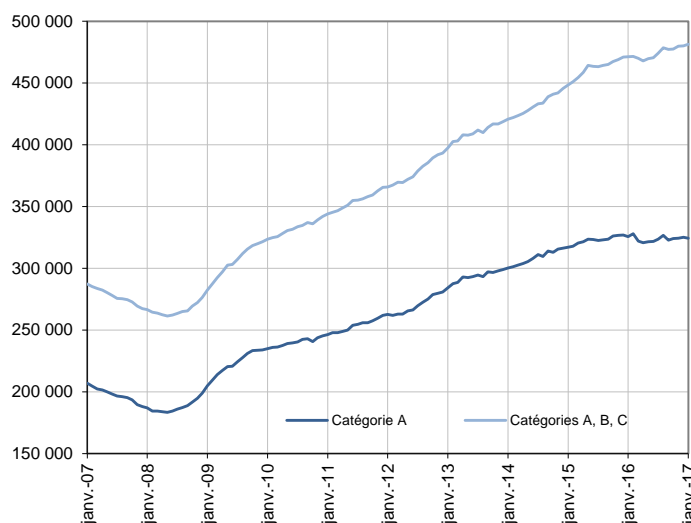
En France métropolitaine, ce nombre baisse de 0,3 % sur trois mois (stable sur un mois et -2,5 % sur un an).

En Paca, le nombre de demandeurs d'emploi tenus de rechercher un emploi, ayant ou non exercé une activité dans le mois (catégories A, B, C), s'établit à 481 520 fin janvier 2017. Ce nombre augmente de 0,8 % sur trois mois (soit +4 020 personnes). Il progresse de 0,3 % sur un mois et de 2,2 % sur un an.

En France métropolitaine, ce nombre augmente de 0,5 % sur trois mois (+0,4 % sur un mois et +0,5 % sur un an).

Demandeurs d'emploi en catégories A et A, B, C en Paca

Données CVS-CJO



Source : Pôle emploi, Dares (STMT) - Calculs des CVS-CJO : Dares

Demandeurs d'emploi par catégorie

Données CVS-CJO

	Effectif			Évolution (en %) sur		
	Janvier 2016	Décembre 2016	Janvier 2017	un mois	trois mois	un an
Paca						
Inscrits tenus de rechercher un emploi, sans emploi (catégorie A).....	325 690	325 180	324 390	-0,2	0,1	-0,4
Inscrits tenus de rechercher un emploi, en activité réduite (catégories B, C).....	145 570	154 900	157 130	1,4	2,4	7,9
Ensemble des inscrits tenus de rechercher un emploi (catégories A, B, C).....	471 260	480 080	481 520	0,3	0,8	2,2
Inscrits non tenus de rechercher un emploi, sans emploi (catégorie D).....	23 770	28 380	28 320	-0,2	1,1	19,1
Inscrits non tenus de rechercher un emploi, en emploi (catégorie E).....	37 410	38 670	38 740	0,2	-0,4	3,6
Ensemble des inscrits (catégories A, B, C, D, E).....	532 440	547 130	548 580	0,3	0,8	3,0
France métropolitaine (en milliers)						
Inscrits tenus de rechercher un emploi, sans emploi (catégorie A).....	3 557,2	3 467,1	3 467,9	0,0	-0,3	-2,5
Inscrits tenus de rechercher un emploi, en activité réduite (catégories B, C).....	1 901,3	1 996,7	2 018,5	1,1	1,7	6,2
Ensemble des inscrits tenus de rechercher un emploi (catégories A, B, C).....	5 458,5	5 463,8	5 486,4	0,4	0,5	0,5
Inscrits non tenus de rechercher un emploi, sans emploi (catégorie D).....	274,0	339,6	335,0	-1,4	1,9	22,3
Inscrits non tenus de rechercher un emploi, en emploi (catégorie E).....	423,4	422,1	420,6	-0,4	-1,8	-0,7
Ensemble des inscrits (catégories A, B, C, D, E).....	6 155,9	6 225,5	6 242,0	0,3	0,4	1,4

Source : Pôle emploi, Dares (STMT) - Calculs des CVS-CJO : Dares

Les évolutions mensuelles des séries corrigées des variations saisonnières et des effets des jours ouvrables (CVS-CJO) peuvent différer de la tendance des séries ; les évolutions sur trois mois sont à privilégier pour obtenir une information sur la tendance.

Une [documentation](#) fournit des éléments d'aide à l'interprétation des séries mensuelles sur les demandeurs d'emploi.

Les données publiées concernent les demandeurs d'emploi inscrits à Pôle emploi. La notion de demandeurs d'emploi est différente de celle de chômeurs au sens du Bureau international du travail (BIT). Au-delà des évolutions du marché du travail, différents facteurs peuvent davantage affecter les données relatives aux demandeurs d'emploi : modifications des règles d'indemnisation ou d'accompagnement des demandeurs d'emploi, changements de procédure, incidents.

Un [document](#) présente les principaux changements de procédure et incidents ayant affecté les statistiques de demandeurs d'emploi depuis 2011.

L'ensemble des définitions et concepts figurent dans la [documentation méthodologique](#) en ligne.

Chaque année est menée, en même temps qu'au niveau national, une campagne d'actualisation des coefficients de correction des variations saisonnières (CVS), pour tenir compte des données de l'année écoulée. Cette campagne conduit à réviser l'ensemble des séries CVS diffusées.

À l'occasion de la campagne d'actualisation de février 2017, les méthodes d'estimation des coefficients CVS des statistiques nationales, régionales et départementales de demandeurs d'emploi ont été harmonisées. Les séries régionales et départementales publiées sont maintenant corrigées des effets des jours ouvrables (CJO), et la cohérence comptable entre niveaux géographiques des statistiques CVS-CJO est désormais systématiquement assurée.

DEMANDEURS D'EMPLOI PAR DÉPARTEMENT

Fin janvier 2017, les évolutions sur trois mois du nombre de demandeurs d'emploi en catégorie A par département se situent entre -1,0 % et +0,7 % : Alpes-de-Haute-Provence (+0,5 %), Hautes-Alpes (+0,1 %), Alpes-Maritimes (-0,4 %), Bouches-du-Rhône (+0,4 %), Var (+0,7 %) et Vaucluse (-1 %). Les évolutions sur un mois se situent entre -0,8 % et +0,4 % : Alpes-de-Haute-Provence (+0,2 %), Hautes-Alpes (+0,4 %), Alpes-Maritimes (-0,4 %), Bouches-du-Rhône (-0,1 %), Var (-0,2 %) et Vaucluse (-0,8 %).

Les évolutions sur trois mois du nombre de demandeurs d'emploi en catégories A, B, C par département se situent entre -0,2 % et +1,7 % : Alpes-de-Haute-Provence (+1,2 %), Hautes-Alpes (+1,7 %), Alpes-Maritimes (+0,6 %), Bouches-du-Rhône (+1,1 %), Var (+1,1 %) et Vaucluse (-0,2 %). Les évolutions sur un mois se situent entre -0,8 % et +0,7 % : Alpes-de-Haute-Provence (-0,1 %), Hautes-Alpes (-0,8 %), Alpes-Maritimes (+0,2 %), Bouches-du-Rhône (+0,5 %), Var (+0,7 %) et Vaucluse (-0,3 %).

Demands d'emploi en catégorie A

Données CVS-CJO

	Effectif			Évolution (en %) sur		
	Janvier 2016	Décembre 2016	Janvier 2017	un mois	trois mois	un an
Paca	325 690	325 180	324 390	-0,2	0,1	-0,4
Alpes-de-Haute-Provence.....	10 170	10 140	10 160	0,2	0,5	-0,1
Hautes-Alpes.....	7 370	7 200	7 230	0,4	0,1	-1,9
Alpes-Maritimes.....	70 430	70 320	70 070	-0,4	-0,4	-0,5
Bouches-du-Rhône.....	134 790	135 900	135 740	-0,1	0,4	0,7
Var.....	63 070	62 350	62 220	-0,2	0,7	-1,3
Vaucluse.....	39 860	39 270	38 970	-0,8	-1,0	-2,2
France métropolitaine (en milliers).....	3 557,2	3 467,1	3 467,9	0,0	-0,3	-2,5

Source : Pôle emploi, Dares (STMT) - Calculs des CVS-CJO : Dares

Demands d'emploi en catégories A, B, C

Données CVS-CJO

	Effectif			Évolution (en %) sur		
	Janvier 2016	Décembre 2016	Janvier 2017	un mois	trois mois	un an
Paca	471 260	480 080	481 520	0,3	0,8	2,2
Alpes-de-Haute-Provence.....	15 400	15 790	15 780	-0,1	1,2	2,5
Hautes-Alpes.....	12 550	12 920	12 820	-0,8	1,7	2,2
Alpes-Maritimes.....	98 910	100 980	101 140	0,2	0,6	2,3
Bouches-du-Rhône.....	193 190	197 650	198 550	0,5	1,1	2,8
Var.....	91 560	92 370	93 030	0,7	1,1	1,6
Vaucluse.....	59 650	60 370	60 200	-0,3	-0,2	0,9
France métropolitaine (en milliers).....	5 458,5	5 463,8	5 486,4	0,4	0,5	0,5

Source : Pôle emploi, Dares (STMT) - Calculs des CVS-CJO : Dares

DEMANDEURS D'EMPLOI PAR MÉTROPOLE

Fin janvier 2017, les évolutions sur trois mois du nombre de demandeurs d'emploi en catégorie A sont de -0,8 % pour la métropole Nice Côte d'Azur et de +0,7 % pour la métropole Aix-Marseille-Provence. Les évolutions sur un mois sont de -0,4 % pour la métropole Nice Côte d'Azur et de -0,1 % pour la métropole Aix-Marseille-Provence.

Les évolutions sur trois mois du nombre de demandeurs d'emploi en catégories A, B, C sont de +0,4 % pour la métropole Nice Côte d'Azur et de +1,3 % pour la métropole Aix-Marseille-Provence. Les évolutions sur un mois sont de +0,3 % pour la métropole Nice Côte d'Azur et de +0,3 % pour la métropole Aix-Marseille-Provence.

Demands d'emploi en catégorie A

Données CVS-CJO

	Effectif			Évolution (en %) sur		
	Janvier 2016	Décembre 2016	Janvier 2017	un mois	trois mois	un an
Paca	325 690	325 180	324 390	-0,2	0,1	-0,4
Nice Côte d'Azur.....	36 630	36 250	36 120	-0,4	-0,8	-1,4
Aix-Marseille-Provence.....	125 630	126 820	126 690	-0,1	0,7	0,8
France métropolitaine (en milliers).....	3 557,2	3 467,1	3 467,9	0,0	-0,3	-2,5

Source : Pôle emploi, Dares (STMT) - Calculs des CVS-CJO : Dares, Direccte Paca / Sese

Demands d'emploi en catégories A, B, C

Données CVS-CJO

	Effectif			Évolution (en %) sur		
	Janvier 2016	Décembre 2016	Janvier 2017	un mois	trois mois	un an
Paca	471 260	480 080	481 520	0,3	0,8	2,2
Nice Côte d'Azur.....	50 860	51 480	51 630	0,3	0,4	1,5
Aix-Marseille-Provence.....	178 770	183 330	183 840	0,3	1,3	2,8
France métropolitaine (en milliers).....	5 458,5	5 463,8	5 486,4	0,4	0,5	0,5

Source : Pôle emploi, Dares (STMT) - Calculs des CVS-CJO : Dares, Direccte Paca / Sese

DEMANDEURS D'EMPLOI EN CATÉGORIE A

En Paca, sur trois mois, le nombre de demandeurs d'emploi en catégorie A diminue de 0,2 % pour les hommes (-0,3 % sur un mois et -1,2 % sur un an) et progresse de 0,5 % pour les femmes (-0,2 % sur un mois et +0,5 % sur un an).

Sur trois mois, le nombre de demandeurs d'emploi en catégorie A diminue en Paca de 1,2 % pour les moins de 25 ans (-0,6 % sur un mois et -4,5 % sur un an), de 0,4 % pour ceux âgés de 25 à 49 ans (-0,6 % sur un mois et -1,3 % sur un an) et progresse de 2,0 % pour ceux âgés de 50 ans ou plus (+0,6 % sur un mois et +3,9 % sur un an).

Demands d'emploi en catégorie A par sexe et âge

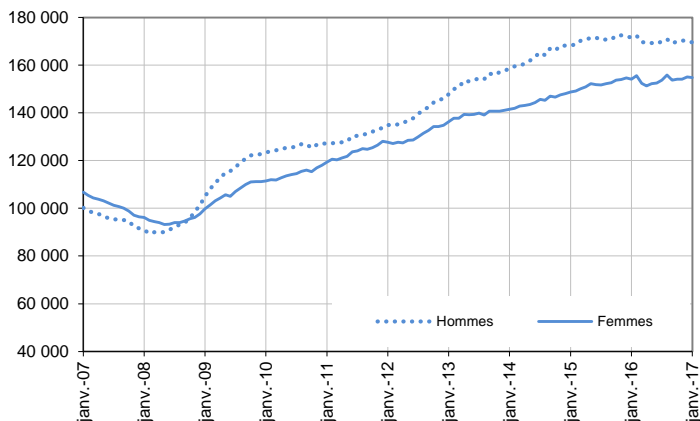
Données CVS-CJO

	Effectif			Évolution (en %) sur		
	Janvier 2016	Décembre 2016	Janvier 2017	un mois	trois mois	un an
Hommes.....	171 600	170 050	169 600	-0,3	-0,2	-1,2
Femmes.....	154 090	155 130	154 790	-0,2	0,5	0,5
Moins de 25 ans.....	42 960	41 280	41 020	-0,6	-1,2	-4,5
Hommes.....	23 340	22 520	22 390	-0,6	-1,3	-4,1
Femmes.....	19 620	18 760	18 630	-0,7	-1,2	-5,0
Entre 25 et 49 ans.....	198 070	196 510	195 420	-0,6	-0,4	-1,3
Hommes.....	103 090	101 320	100 710	-0,6	-0,9	-2,3
Femmes.....	94 980	95 190	94 710	-0,5	0,0	-0,3
50 ans ou plus.....	84 660	87 390	87 950	0,6	2,0	3,9
Hommes.....	45 170	46 210	46 500	0,6	1,8	2,9
Femmes.....	39 490	41 180	41 450	0,7	2,3	5,0
Paca.....	325 690	325 180	324 390	-0,2	0,1	-0,4

Source : Pôle emploi, Dares (STMT) - Calculs des CVS-CJO : Dares

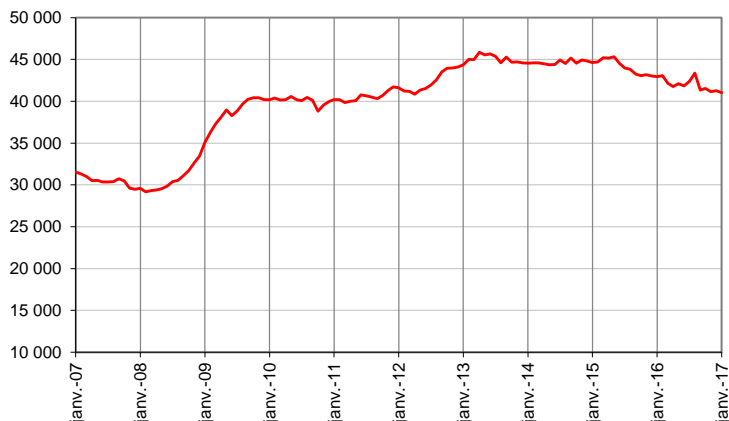
Catégorie A, par sexe

Données CVS-CJO



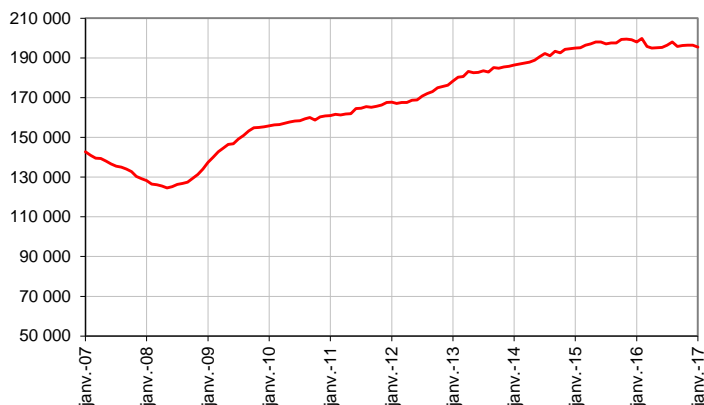
Catégorie A, moins de 25 ans

Données CVS-CJO



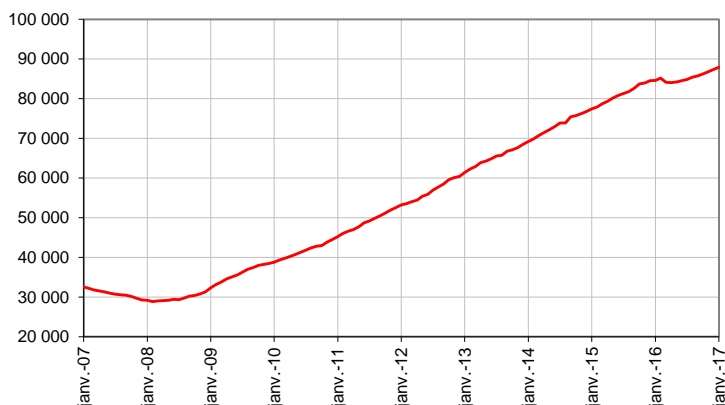
Catégorie A, entre 25 et 49 ans

Données CVS-CJO



Catégorie A, 50 ans ou plus

Données CVS-CJO



Champ : Paca

Source : Pôle emploi, Dares (STMT) - Calculs des CVS-CJO : Dares

DEMANDEURS D'EMPLOI EN CATÉGORIES A, B, C

En Paca, sur trois mois, le nombre de demandeurs d'emploi en catégories A, B, C augmente de 0,6 % pour les hommes (+0,2 % sur un mois et +1,4 % sur un an) et de 1,1 % pour les femmes (+0,4 % sur un mois et +3,0 % sur un an).

Sur trois mois, le nombre de demandeurs d'emploi en catégories A, B, C diminue en Paca de 0,7 % pour les moins de 25 ans (-0,3 % sur un mois et -2,1 % sur un an), progresse de 0,4 % pour ceux âgés de 25 à 49 ans (+0,1 % sur un mois et +1,2 % sur un an) et de 2,8 % pour ceux âgés de 50 ans ou plus (+1,0 % sur un mois et +6,7 % sur un an).

Demands d'emploi en catégories A, B, C par sexe et âge

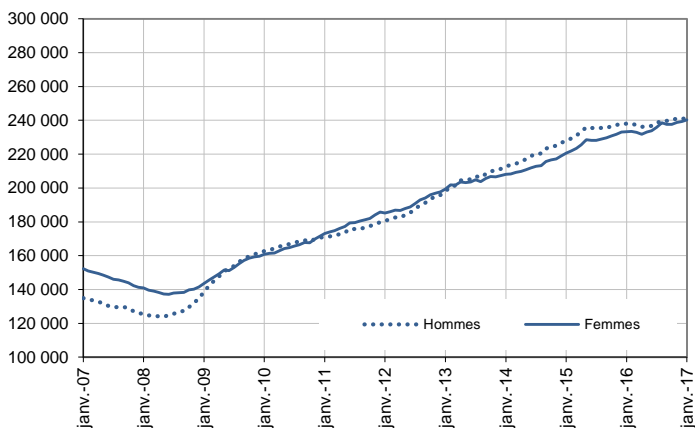
Données CVS-CJO

	Effectif			Évolution (en %) sur		
	Janvier 2016	Décembre 2016	Janvier 2017	un mois	trois mois	un an
Hommes.....	238 060	240 840	241 340	0,2	0,6	1,4
Femmes.....	233 200	239 240	240 180	0,4	1,1	3,0
Moins de 25 ans.....	60 420	59 350	59 170	-0,3	-0,7	-2,1
Hommes.....	31 540	30 920	30 820	-0,3	-0,8	-2,3
Femmes.....	28 880	28 430	28 350	-0,3	-0,5	-1,8
Entre 25 et 49 ans.....	294 050	297 300	297 690	0,1	0,4	1,2
Hommes.....	148 130	148 670	148 690	0,0	0,1	0,4
Femmes.....	145 920	148 630	149 000	0,2	0,7	2,1
50 ans ou plus.....	116 790	123 430	124 660	1,0	2,8	6,7
Hommes.....	58 390	61 250	61 830	0,9	2,6	5,9
Femmes.....	58 400	62 180	62 830	1,0	2,9	7,6
Paca.....	471 260	480 080	481 520	0,3	0,8	2,2

Source : Pôle emploi, Dares (STMT) - Calculs des CVS-CJO : Dares

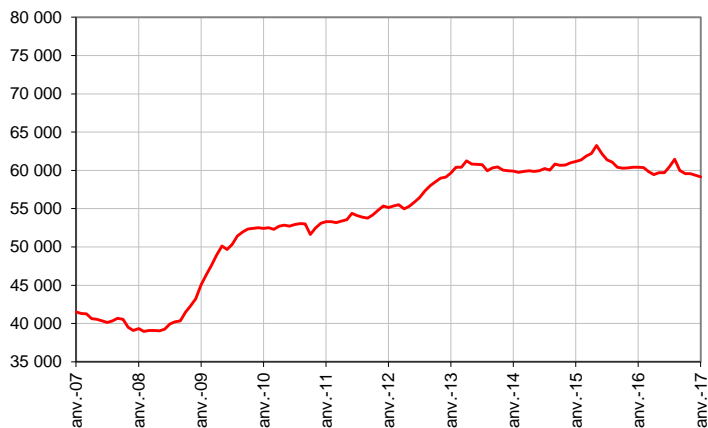
Catégories A, B, C, par sexe

Données CVS-CJO



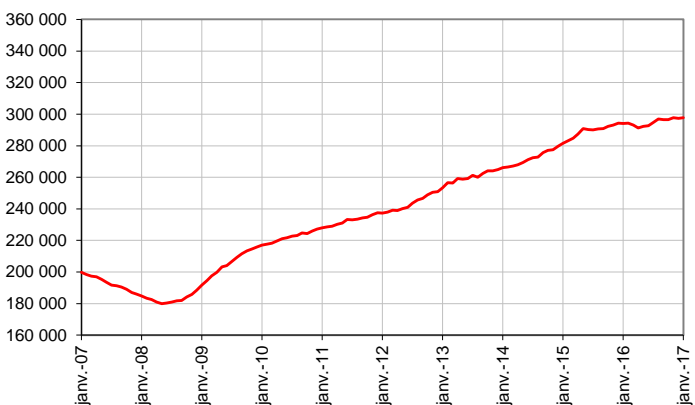
Catégories A, B, C, moins de 25 ans

Données CVS-CJO



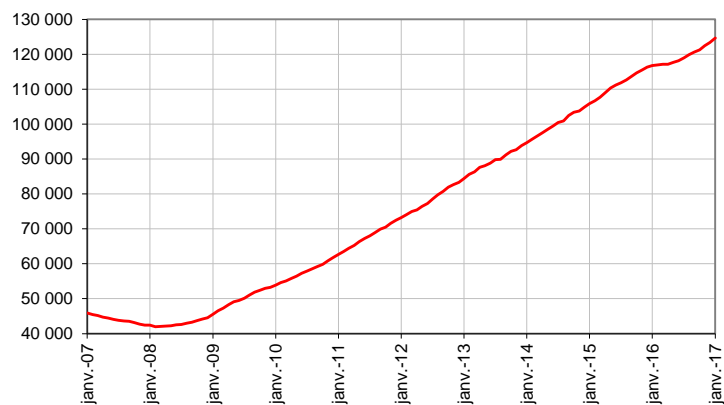
Catégories A, B, C, entre 25 et 49 ans

Données CVS-CJO



Catégories A, B, C, 50 ans ou plus

Données CVS-CJO



Champ : Paca

Source : Pôle emploi, Dares (STMT) - Calculs des CVS-CJO : Dares

ANCIENNETÉ D'INSCRIPTION EN CATÉGORIES A, B, C DES DEMANDEURS D'EMPLOI

En Paca, sur trois mois, le nombre de demandeurs d'emploi inscrits en catégories A, B, C depuis un an ou plus augmente de 0,3 % (+0,2 % sur un mois et -1,4 % sur un an) et celui des inscrits depuis moins d'un an augmente de 1,3 % (+0,4 % sur un mois et +4,9 % sur un an).

L'ancienneté en catégories A, B, C est mesurée par le nombre de jours où le demandeur d'emploi a été inscrit, de façon continue, en catégories A, B, C. Une sortie d'un jour de ces catégories réinitialise l'ancienneté. D'autres indicateurs, tel que le nombre de personnes inscrites en catégorie A un certain nombre de mois sur une période donnée, peuvent éclairer d'autres dimensions de l'ancienneté ou de la récurrence sur les listes de Pôle emploi dans ces catégories.

Ancienneté en catégories A, B, C des demandeurs d'emploi

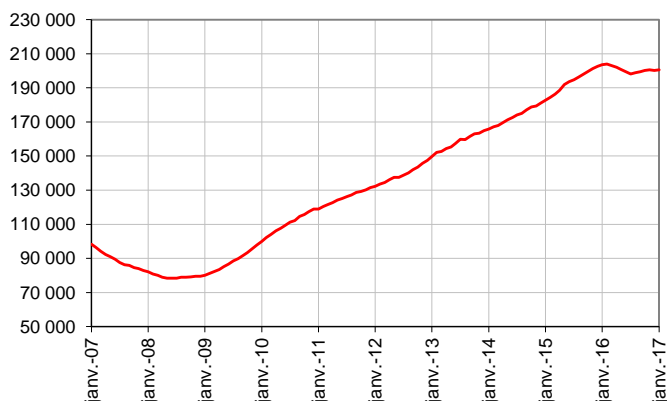
Données CVS-CJO

	Effectif			Évolution (en % et point) sur		
	Janvier 2016	Décembre 2016	Janvier 2017	un mois	trois mois	un an
Paca						
Demandeurs d'emploi en catégories A, B, C.....	471 260	480 080	481 520	0,3	0,8	2,2
Inscrits depuis moins de 1 an.....	267 780	279 870	280 900	0,4	1,3	4,9
<i>Moins de 3 mois.....</i>	<i>103 570</i>	<i>108 160</i>	<i>109 070</i>	<i>0,8</i>	<i>3,8</i>	<i>5,3</i>
<i>De 3 mois à moins de 6 mois.....</i>	<i>72 250</i>	<i>74 730</i>	<i>73 100</i>	<i>-2,2</i>	<i>-7,5</i>	<i>1,2</i>
<i>De 6 mois à moins de 12 mois.....</i>	<i>91 960</i>	<i>96 980</i>	<i>98 730</i>	<i>1,8</i>	<i>5,9</i>	<i>7,4</i>
Inscrits depuis 1 an ou plus.....	203 480	200 210	200 620	0,2	0,3	-1,4
<i>De 1 an à moins de 2 ans.....</i>	<i>97 040</i>	<i>91 590</i>	<i>91 390</i>	<i>-0,2</i>	<i>-1,0</i>	<i>-5,8</i>
<i>De 2 ans à moins de 3 ans.....</i>	<i>44 230</i>	<i>44 200</i>	<i>44 460</i>	<i>0,6</i>	<i>1,5</i>	<i>0,5</i>
<i>3 ans ou plus.....</i>	<i>62 210</i>	<i>64 420</i>	<i>64 770</i>	<i>0,5</i>	<i>1,3</i>	<i>4,1</i>
Inscrits depuis 2 ans ou plus.....	106 440	108 620	109 230	0,6	1,3	2,6
Part des demandeurs d'emploi inscrits depuis 1 an ou plus (en %).....	43,2	41,7	41,7	+0,0 pt	-0,2 pt	-1,5 pt
France métropolitaine (en milliers)						
Demandeurs d'emploi en catégories A, B, C.....	5 458,5	5 463,8	5 486,4	0,4	0,5	0,5
Inscrits depuis moins de 1 an.....	2 985,7	3 055,7	3 079,2	0,8	1,2	3,1
<i>Moins de 3 mois.....</i>	<i>1 135,7</i>	<i>1 188,8</i>	<i>1 210,2</i>	<i>1,8</i>	<i>4,6</i>	<i>6,6</i>
<i>De 3 mois à moins de 6 mois.....</i>	<i>798,1</i>	<i>807,2</i>	<i>792,9</i>	<i>-1,8</i>	<i>-7,1</i>	<i>-0,7</i>
<i>De 6 mois à moins de 12 mois.....</i>	<i>1 051,9</i>	<i>1 059,7</i>	<i>1 076,1</i>	<i>1,5</i>	<i>4,4</i>	<i>2,3</i>
Inscrits depuis 1 an ou plus.....	2 472,7	2 408,2	2 407,1	0,0	-0,6	-2,7
<i>De 1 an à moins de 2 ans.....</i>	<i>1 119,9</i>	<i>1 047,7</i>	<i>1 041,7</i>	<i>-0,6</i>	<i>-2,0</i>	<i>-7,0</i>
<i>De 2 ans à moins de 3 ans.....</i>	<i>532,4</i>	<i>521,4</i>	<i>522,7</i>	<i>0,2</i>	<i>0,0</i>	<i>-1,8</i>
<i>3 ans ou plus.....</i>	<i>820,4</i>	<i>839,1</i>	<i>842,7</i>	<i>0,4</i>	<i>0,9</i>	<i>2,7</i>
Part des demandeurs d'emploi inscrits depuis 1 an ou plus (en %).....	45,3	44,1	43,9	-0,2 pt	-0,4 pt	-1,4 pt

Source : Pôle emploi, Dares (STMT) - Calculs des CVS-CJO : Dares

Demandeurs d'emploi inscrits depuis un an ou plus en catégories A, B, C

Données CVS-CJO

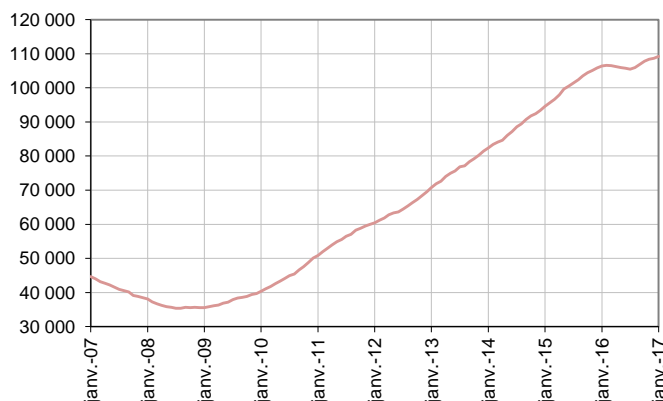


Champ : Paca

Source : Pôle emploi, Dares (STMT) - Calculs des CVS-CJO : Dares

Demandeurs d'emploi inscrits depuis deux ans ou plus en catégories A, B, C

Données CVS-CJO



ENTRÉES ET SORTIES DE CATÉGORIES A, B, C

En Paca, le nombre moyen d'entrées en catégories A, B, C sur les trois derniers mois augmente de 0,5 % par rapport aux trois mois précédents (+8,0 % sur un an).

Sur les trois derniers mois, les entrées pour fin de mission d'intérim (-5,1 %), licenciement économique (-1,7 %) et première entrée (-7,9 %) sont en baisse. Les entrées pour fin de contrat à durée déterminée (+1,1 %), autre licenciement (+0,3 %), démission (+4,4 %), reprise d'activité (+3,0 %) et autre cas (+1,2 %) sont en hausse.

En Paca, le nombre moyen de sorties de catégories A, B, C sur les trois derniers mois diminue de 0,7 % par rapport aux trois mois précédents (+8,8 % sur un an).

Sur les trois derniers mois, les sorties pour reprise d'emploi déclarée (-1,6 %), arrêt de recherche (-1,2 %), cessation d'inscription pour défaut d'actualisation (-3,2 %), radiation administrative (-0,9 %) et autre cas (-0,5 %) sont en baisse. Les sorties pour entrée en stage (+8,3 %) sont en hausse.

Entrées en catégories A, B, C par motif

Données CVS-CJO

	Effectif moyen novembre 2016 - janvier 2017	Répartition des motifs (en %)	Évolution trimestrielle (en %) (a)	Évolution annuelle (en %) (b)
Paca				
Fin de contrat à durée déterminée.....	10 670	21,6	1,1	-1,5
Fin de mission d'intérim.....	1 850	3,7	-5,1	1,6
Licenciement économique*.....	1 140	2,3	-1,7	-3,4
Autre licenciement.....	3 520	7,1	0,3	1,4
Démission.....	1 180	2,4	4,4	8,3
Première entrée.....	3 390	6,9	-7,9	11,1
Reprise d'activité.....	8 270	16,7	3,0	145,4
Autre cas.....	19 350	39,2	1,2	-7,6
<i>Dont rupture conventionnelle</i>	3 820	7,7	-1,8	15,8
Entrées en catégories A, B, C.....	49 380	100,0	0,5	8,0
France métropolitaine (en milliers)	550,2		0,7	9,3

Source : Pôle emploi, Dares (STMT) - Calculs des CVS-CJO : Dares

* Y compris les entrées en catégories A, B, C dont le motif renseigné est "fin de CRP-CTP-CSP".

** Y compris les entrées en catégories A, B, C à la suite d'une rupture conventionnelle de CDI.

(a) Évolution de la moyenne des entrées sur la période novembre 2016 - janvier 2017 par rapport à la moyenne des entrées sur la période août 2016 - octobre 2016.

(b) Évolution de la moyenne des entrées sur la période novembre 2016 - janvier 2017 par rapport à la moyenne des entrées sur la période novembre 2015 - janvier 2016.

Sorties de catégories A, B, C par motif

Données CVS-CJO

	Effectif moyen novembre 2016 - janvier 2017	Répartition des motifs (en %)	Évolution trimestrielle (en %) (a)	Évolution annuelle (en %) (b)
Paca				
Reprise d'emploi déclarée*.....	9 550	20,0	-1,6	4,3
Entrée en stage.....	7 210	15,1	8,3	91,8
Arrêt de recherche (maternité, maladie, retraite, ...).....	3 330	7,0	-1,2	1,8
<i>Dont maladie</i>	2 050	4,3	0,5	7,3
Cessation d'inscription pour défaut d'actualisation.....	19 080	39,9	-3,2	-2,3
Radiation administrative.....	4 650	9,7	-0,9	17,4
Autre cas.....	4 030	8,4	-0,5	-6,3
Sorties de catégories A, B, C.....	47 860	100,0	-0,7	8,8
France métropolitaine (en milliers)	540,0		-0,3	9,2

Source : Pôle emploi, Dares (STMT) - Calculs des CVS-CJO : Dares

* Uniquement celles connues de Pôle emploi.

(a) Évolution de la moyenne des sorties sur la période novembre 2016 - janvier 2017 par rapport à la moyenne des sorties sur la période août 2016 - octobre 2016.

(b) Évolution de la moyenne des sorties sur la période novembre 2016 - janvier 2017 par rapport à la moyenne des sorties sur la période novembre 2015 - janvier 2016.

Informations :

- Depuis fin 2015, des modifications sont apportées aux modalités d'inscription des demandeurs d'emploi à Pôle emploi (refonte des motifs d'entrée sur les listes, généralisation de la dématérialisation de l'inscription à Pôle emploi), permettant notamment de mieux retracer les motifs d'inscription. Sans effet sur le total des entrées en catégories A, B, C, elles ont cependant un impact sur la répartition par motif de ces entrées.

- Les évolutions mensuelles de sorties de catégories A, B, C pour défaut d'actualisation sont heurtées depuis plusieurs mois, ce qui affecte, à la hausse ou à la baisse selon les mois, le nombre de demandeurs d'emploi en catégories A, B, C. Ceci pourrait s'expliquer, au moins en partie, par une sensibilité des comportements d'actualisation au nombre de jours ouvrés dans la période d'actualisation suite au changement du calendrier d'actualisation en janvier 2016 (voir page 7 de la [note méthodologique](#)). Il convient donc de privilégier les évolutions en tendance plutôt qu'au mois le mois (voir la [note d'aide à l'interprétation des séries mensuelles](#)).

Source : la Statistique mensuelle du marché du travail (STMT)

La Statistique mensuelle du marché du travail (STMT) est une source statistique exhaustive issue des fichiers de gestion de Pôle emploi. Elle porte sur tous les demandeurs d'emploi inscrits, entrés ou sortis des listes un mois donné.

La correction des variations saisonnières et des effets des jours ouvrables permet de rendre les évolutions mensuelles pertinentes pour l'analyse conjoncturelle. Les coefficients de correction des variations saisonnières et des effets des jours ouvrables (CVS-CJO) sont estimés une fois par an, sur la période allant de janvier 1996 au dernier mois de décembre. Lorsque ces coefficients sont réestimés, les séries CVS-CJO sont révisées, sur tout leur historique. La prochaine campagne d'actualisation des coefficients aura lieu en février 2018.

Une [documentation méthodologique](#) présente plus en détail la STMT.

Le Fichier historique statistique (FHS) est une autre source statistique sur les demandeurs d'emploi issue des fichiers de gestion de Pôle emploi. Elle comporte tous les épisodes d'inscription sur une période de 10 ans. Les statistiques produites à partir de la STMT et du FHS peuvent légèrement différer en raison de différences dans la constitution des deux sources concernant notamment la façon dont sont traités les événements enregistrés avec retard et les sorties de courte durée.

Des [séries brutes sur les demandeurs d'emploi issues FHS](#), au niveau national, sont publiées chaque année.

Demandsurs d'emploi : définition et différence avec les chômeurs au sens du BIT

Les demandeurs d'emploi sont des personnes qui sont inscrites à Pôle emploi. Conformément aux recommandations du rapport du Cnis sur la définition d'indicateurs en matière d'emploi, de chômage, de sous-emploi et de précarité de l'emploi (septembre 2008), la Dares et Pôle emploi présentent depuis 2009, à des fins d'analyse statistique les données sur les demandeurs d'emploi inscrits à Pôle emploi selon les catégories suivantes :

- catégorie A : demandeurs d'emploi tenus de rechercher un emploi, sans emploi ;
- catégorie B : demandeurs d'emploi tenus de rechercher un emploi, ayant exercé une activité réduite courte (de 78 heures ou moins dans le mois) ;
- catégorie C : demandeurs d'emploi tenus de rechercher un emploi, ayant exercé une activité réduite longue (de plus de 78 heures au cours du mois) ;
- catégorie D : demandeurs d'emploi non tenus de rechercher un emploi (en raison d'une formation, d'une maladie...) y compris les demandeurs d'emploi en contrat de sécurisation professionnelle (CSP), sans emploi ;
- catégorie E : demandeurs d'emploi non tenus de rechercher un emploi, en emploi (par exemple, bénéficiaires de contrats aidés, créateurs d'entreprise).

Est chômeur au sens du BIT toute personne de 15 ans ou plus qui n'a pas travaillé au moins une heure pendant une semaine de référence, est disponible pour prendre un emploi dans les 15 jours et a recherché activement un emploi dans le mois précédent ou en a trouvé un qui commence dans les trois mois. Le chômage au sens du BIT est mesuré par l'enquête Emploi de l'Insee.

L'inscription à Pôle emploi en catégorie A et le chômage au sens du BIT sont deux réalités proches, mais qui ne se recouvrent pas (voir [documentation](#)).

Interprétation des séries CVS-CJO sur les demandeurs d'emploi

Les données STMT étant exhaustives, il n'existe pas, comme pour des données d'enquête, d'incertitude liée à l'échantillonnage. Les variations des séries CVS-CJO issues de la STMT peuvent résulter soit de la tendance de moyen terme, principalement liée aux évolutions du marché du travail et à la conjoncture économique, soit de chocs ponctuels, dont les sources peuvent être variées (variations dans la gestion des listes de demandeurs d'emploi par Pôle emploi ou dans les comportements d'inscription, chocs ponctuels du marché du travail, imprécisions dans l'estimation des corrections des variations saisonnières, ...). Parmi ces chocs ponctuels figurent aussi des incidents et changements de procédure dont certains ont pu avoir un impact significatif sur les séries de demandeurs d'emploi.

Un [document](#) présente les principaux événements et leurs impacts.

Une [documentation](#) fournit des éléments d'aide à l'interprétation des séries mensuelles sur les demandeurs d'emploi.

Pour en savoir plus

[1] Dares, Pôle emploi « Demandeurs d'emploi inscrits et offres collectées par Pôle emploi »

[2] Dares, les séries mensuelles régionales, départementales et par zone d'emploi

[3] Tableau de bord des indicateurs clés de la Direccte Paca

[4] Notes de conjoncture de la Direccte Paca

[5] Synthèses conjoncturelles départementales