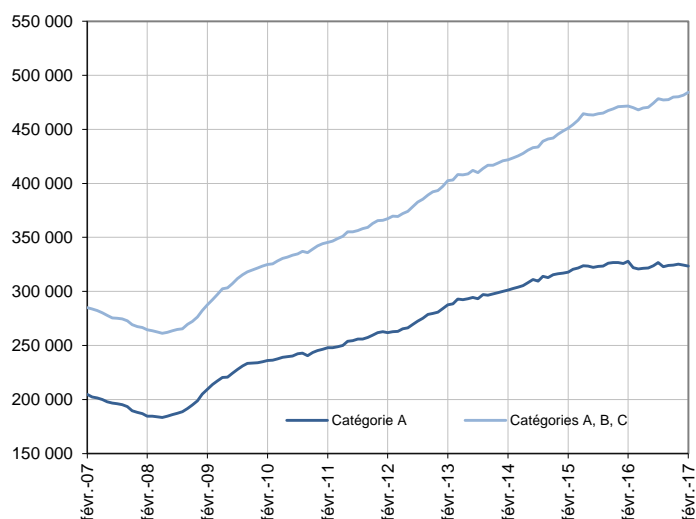


DEMANDEURS D'EMPLOI INSCRITS À PÔLE EMPLOI EN PACA EN FÉVRIER 2017

Demandeurs d'emploi en catégories A et A, B, C en Paca

Données CVS-CJO



Source : Pôle emploi, Dares (STMT) - Calculs des CVS-CJO : Dares

Fin février 2017, en Paca, le nombre de demandeurs d'emploi tenus de rechercher un emploi et sans activité (catégorie A) s'établit à 323 560. Ce nombre baisse de 0,3 % sur trois mois (soit -860 personnes). Il diminue de 0,3 % sur un mois et de 1,3 % sur un an.

En France métropolitaine, ce nombre augmente de 0,2 % sur trois mois (-0,1 % sur un mois et -3,2 % sur un an).

En Paca, le nombre de demandeurs d'emploi tenus de rechercher un emploi, ayant ou non exercé une activité dans le mois (catégories A, B, C), s'établit à 484 430 fin février 2017. Ce nombre augmente de 1,0 % sur trois mois (soit +4 660 personnes). Il progresse de 0,6 % sur un mois et de 2,7 % sur un an.

En France métropolitaine, ce nombre augmente de 0,9 % sur trois mois (+0,5 % sur un mois et +1,0 % sur un an).

Demandeurs d'emploi par catégorie

Données CVS-CJO

	Effectif			Évolution (en %) sur		
	Février 2016	Janvier 2017	Février 2017	un mois	trois mois	un an
Paca						
Inscrits tenus de rechercher un emploi, sans emploi (catégorie A).....	327 980	324 390	323 560	-0,3	-0,3	-1,3
Inscrits tenus de rechercher un emploi, en activité réduite (catégories B, C).....	143 620	157 130	160 870	2,4	3,6	12,0
Ensemble des inscrits tenus de rechercher un emploi (catégories A, B, C).....	471 600	481 520	484 430	0,6	1,0	2,7
Inscrits non tenus de rechercher un emploi, sans emploi (catégorie D).....	24 330	28 320	27 110	-4,3	-4,8	11,4
Inscrits non tenus de rechercher un emploi, en emploi (catégorie E).....	37 710	38 740	38 980	0,6	0,8	3,4
Ensemble des inscrits (catégories A, B, C, D, E).....	533 640	548 580	550 520	0,4	0,7	3,2
France métropolitaine (en milliers)						
Inscrits tenus de rechercher un emploi, sans emploi (catégorie A).....	3 578,3	3 467,9	3 464,4	-0,1	0,2	-3,2
Inscrits tenus de rechercher un emploi, en activité réduite (catégories B, C).....	1 883,2	2 018,5	2 050,8	1,6	2,1	8,9
Ensemble des inscrits tenus de rechercher un emploi (catégories A, B, C).....	5 461,5	5 486,4	5 515,2	0,5	0,9	1,0
Inscrits non tenus de rechercher un emploi, sans emploi (catégorie D).....	274,9	335,0	323,5	-3,4	-4,4	17,7
Inscrits non tenus de rechercher un emploi, en emploi (catégorie E).....	424,4	420,6	419,8	-0,2	-0,8	-1,1
Ensemble des inscrits (catégories A, B, C, D, E).....	6 160,8	6 242,0	6 258,5	0,3	0,5	1,6

Source : Pôle emploi, Dares (STMT) - Calculs des CVS-CJO : Dares

Les évolutions mensuelles des séries corrigées des variations saisonnières et des effets des jours ouvrables (CVS-CJO) peuvent différer de la tendance des séries ; les évolutions sur trois mois sont à privilégier pour obtenir une information sur la tendance.

Une [documentation](#) fournit des éléments d'aide à l'interprétation des séries mensuelles sur les demandeurs d'emploi.

Les données publiées concernent les demandeurs d'emploi inscrits à Pôle emploi. La notion de demandeurs d'emploi est différente de celle de chômeurs au sens du Bureau international du travail (BIT). Au-delà des évolutions du marché du travail, différents facteurs peuvent davantage affecter les données relatives aux demandeurs d'emploi : modifications des règles d'indemnisation ou d'accompagnement des demandeurs d'emploi, changements de procédure, incidents.

Un [document](#) présente les principaux changements de procédure et incidents ayant affecté les statistiques de demandeurs d'emploi depuis 2011.

L'ensemble des définitions et concepts figurent dans la [documentation méthodologique](#) en ligne.

DEMANDEURS D'EMPLOI PAR DÉPARTEMENT

Fin février 2017, les évolutions sur trois mois du nombre de demandeurs d'emploi en catégorie A par département se situent entre -1,5 % et +0,3 % : Alpes-de-Haute-Provence (-0,9 %), Hautes-Alpes (-1,5 %), Alpes-Maritimes (+0 %), Bouches-du-Rhône (-0,4 %), Var (+0,3 %) et Vaucluse (-0,9 %). Les évolutions sur un mois se situent entre -2,2 % et +0,4 % : Alpes-de-Haute-Provence (-1,4 %), Hautes-Alpes (-2,2 %), Alpes-Maritimes (+0,4 %), Bouches-du-Rhône (-0,5 %), Var (-0,2 %) et Vaucluse (-0 %).

Les évolutions sur trois mois du nombre de demandeurs d'emploi en catégories A, B, C par département se situent entre -0,1 % et +1,4 % : Alpes-de-Haute-Provence (+1,2 %), Hautes-Alpes (-0,1 %), Alpes-Maritimes (+1 %), Bouches-du-Rhône (+0,9 %), Var (+1,4 %) et Vaucluse (+0,5 %). Les évolutions sur un mois se situent entre -0,3 % et +1,0 % : Alpes-de-Haute-Provence (+0,5 %), Hautes-Alpes (-0,3 %), Alpes-Maritimes (+0,9 %), Bouches-du-Rhône (+0,4 %), Var (+0,6 %) et Vaucluse (+1 %).

Demands d'emploi en catégorie A

Données CVS-CJO

	Effectif			Évolution (en %) sur		
	Février 2016	Janvier 2016	Février 2017	un mois	trois mois	un an
Paca	327 980	324 390	323 560	-0,3	-0,3	-1,3
Alpes-de-Haute-Provence.....	10 160	10 160	10 020	-1,4	-0,9	-1,4
Hautes-Alpes.....	7 390	7 230	7 070	-2,2	-1,5	-4,3
Alpes-Maritimes.....	71 240	70 070	70 360	0,4	0,0	-1,2
Bouches-du-Rhône.....	135 160	135 740	135 040	-0,5	-0,4	-0,1
Var.....	63 670	62 220	62 110	-0,2	0,3	-2,5
Vaucluse.....	40 360	38 970	38 960	0,0	-0,9	-3,5
France métropolitaine (en milliers)	3 578,3	3 467,9	3 464,4	-0,1	0,2	-3,2

Source : Pôle emploi, Dares (STMT) - Calculs des CVS-CJO : Dares

Demands d'emploi en catégories A, B, C

Données CVS-CJO

	Effectif			Évolution (en %) sur		
	Février 2016	Janvier 2016	Février 2017	un mois	trois mois	un an
Paca	471 600	481 520	484 430	0,6	1,0	2,7
Alpes-de-Haute-Provence.....	15 370	15 780	15 860	0,5	1,2	3,2
Hautes-Alpes.....	12 500	12 820	12 780	-0,3	-0,1	2,2
Alpes-Maritimes.....	99 100	101 140	102 070	0,9	1,0	3,0
Bouches-du-Rhône.....	193 120	198 550	199 330	0,4	0,9	3,2
Var.....	91 580	93 030	93 580	0,6	1,4	2,2
Vaucluse.....	59 930	60 200	60 810	1,0	0,5	1,5
France métropolitaine (en milliers)	5 461,5	5 486,4	5 515,2	0,5	0,9	1,0

Source : Pôle emploi, Dares (STMT) - Calculs des CVS-CJO : Dares

DEMANDEURS D'EMPLOI PAR MÉTROPOLE

Fin février 2017, les évolutions sur trois mois du nombre de demandeurs d'emploi en catégorie A sont de -0,2 % pour la métropole Nice Côte d'Azur et de +0,1 % pour la métropole Aix-Marseille-Provence. Les évolutions sur un mois sont de +0,4 % pour la métropole Nice Côte d'Azur et de -0,2 % pour la métropole Aix-Marseille-Provence.

Les évolutions sur trois mois du nombre de demandeurs d'emploi en catégories A, B, C sont de +0,6 % pour la métropole Nice Côte d'Azur et de +1,1 % pour la métropole Aix-Marseille-Provence. Les évolutions sur un mois sont de +0,6 % pour la métropole Nice Côte d'Azur et de +0,6 % pour la métropole Aix-Marseille-Provence.

Demands d'emploi en catégorie A

Données CVS-CJO

	Effectif			Évolution (en %) sur		
	Février 2016	Janvier 2016	Février 2017	un mois	trois mois	un an
Paca	327 980	324 390	323 560	-0,3	-0,3	-1,3
Nice Côte d'Azur.....	37 110	36 120	36 250	0,4	-0,2	-2,3
Aix-Marseille-Provence.....	126 000	126 690	126 440	-0,2	0,1	0,3
France métropolitaine (en milliers)	3 578,3	3 467,9	3 464,4	-0,1	0,2	-3,2

Source : Pôle emploi, Dares (STMT) - Calculs des CVS-CJO : Dares, Direccte Paca / Sese

Demands d'emploi en catégories A, B, C

Données CVS-CJO

	Effectif			Évolution (en %) sur		
	Février 2016	Janvier 2016	Février 2017	un mois	trois mois	un an
Paca	471 600	481 520	484 430	0,6	1,0	2,7
Nice Côte d'Azur.....	50 940	51 630	51 920	0,6	0,6	1,9
Aix-Marseille-Provence.....	178 630	183 840	184 940	0,6	1,1	3,5
France métropolitaine (en milliers)	5 461,5	5 486,4	5 515,2	0,5	0,9	1,0

Source : Pôle emploi, Dares (STMT) - Calculs des CVS-CJO : Dares, Direccte Paca / Sese

DEMANDEURS D'EMPLOI EN CATÉGORIE A

En Paca, sur trois mois, le nombre de demandeurs d'emploi en catégorie A diminue de 1,1 % pour les hommes (-0,6 % sur un mois et -2,2 % sur un an) et progresse de 0,6 % pour les femmes (+0,2 % sur un mois et -0,4 % sur un an).

Sur trois mois, le nombre de demandeurs d'emploi en catégorie A diminue en Paca de 0,2 % pour les moins de 25 ans (+0,1 % sur un mois et -4,6 % sur un an), de 0,9 % pour ceux âgés de 25 à 49 ans (-0,3 % sur un mois et -2,5 % sur un an) et progresse de 1,0 % pour ceux âgés de 50 ans ou plus (-0,3 % sur un mois et +3,0 % sur un an).

Demands d'emploi en catégorie A par sexe et âge

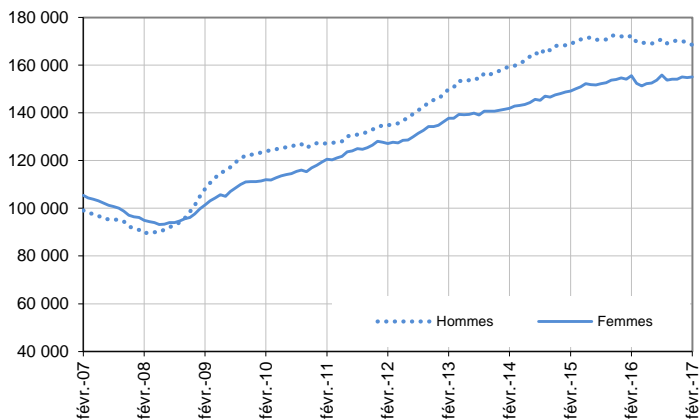
Données CVS-CJO

	Effectif			Évolution (en %) sur		
	Février 2016	Janvier 2016	Février 2017	un mois	trois mois	un an
Hommes.....	172 360	169 600	168 500	-0,6	-1,1	-2,2
Femmes.....	155 620	154 790	155 060	0,2	0,6	-0,4
Moins de 25 ans.....	43 070	41 020	41 070	0,1	-0,2	-4,6
Hommes.....	23 390	22 390	22 310	-0,4	-1,2	-4,6
Femmes.....	19 680	18 630	18 760	0,7	1,0	-4,7
Entre 25 et 49 ans.....	199 740	195 420	194 770	-0,3	-0,9	-2,5
Hommes.....	103 620	100 710	99 900	-0,8	-1,8	-3,6
Femmes.....	96 120	94 710	94 870	0,2	0,1	-1,3
50 ans ou plus.....	85 170	87 950	87 720	-0,3	1,0	3,0
Hommes.....	45 350	46 500	46 290	-0,5	0,5	2,1
Femmes.....	39 820	41 450	41 430	0,0	1,6	4,0
Paca	327 980	324 390	323 560	-0,3	-0,3	-1,3

Source : Pôle emploi, Dares (STMT) - Calculs des CVS-CJO : Dares

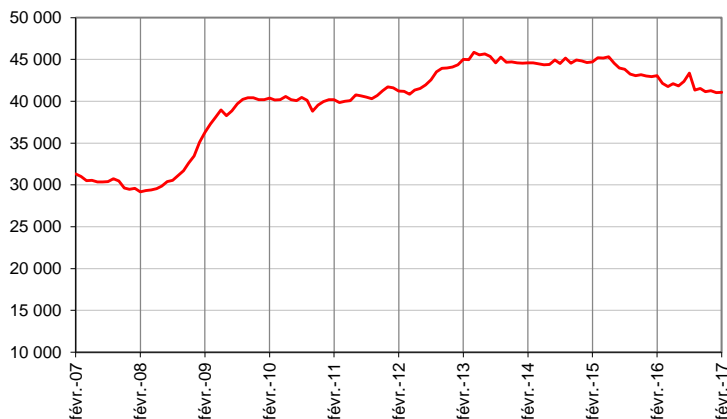
Catégorie A, par sexe

Données CVS-CJO



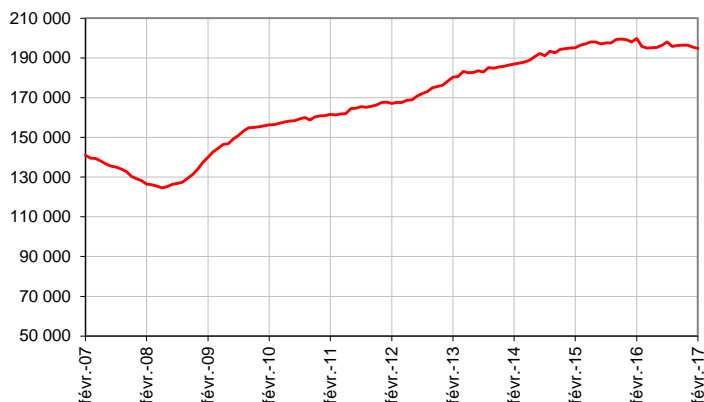
Catégorie A, moins de 25 ans

Données CVS-CJO



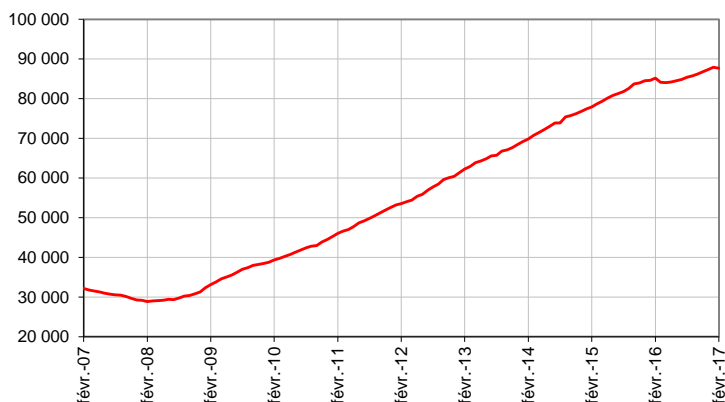
Catégorie A, entre 25 et 49 ans

Données CVS-CJO



Catégorie A, 50 ans ou plus

Données CVS-CJO



Champ : Paca

Source : Pôle emploi, Dares (STMT) - Calculs des CVS-CJO : Dares

DEMANDEURS D'EMPLOI EN CATÉGORIES A, B, C

En Paca, sur trois mois, le nombre de demandeurs d'emploi en catégories A, B, C augmente de 0,5 % pour les hommes (+0,4 % sur un mois et +1,8 % sur un an) et de 1,4 % pour les femmes (+0,8 % sur un mois et +3,7 % sur un an).

Sur trois mois, le nombre de demandeurs d'emploi en catégories A, B, C augmente en Paca de 0,2 % pour les moins de 25 ans (+0,8 % sur un mois et -1,2 % sur un an), de 0,6 % pour ceux âgés de 25 à 49 ans (+0,6 % sur un mois et +1,8 % sur un an) et de 2,3 % pour ceux âgés de 50 ans ou plus (+0,5 % sur un mois et +7,1 % sur un an).

Demands d'emploi en catégories A, B, C par sexe et âge

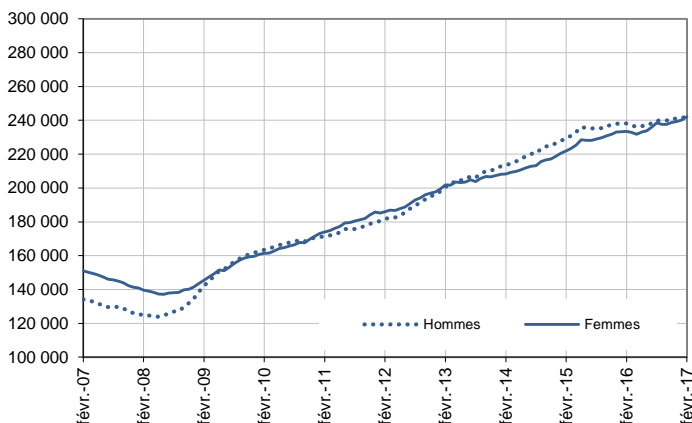
Données CVS-CJO

	Effectif			Évolution (en %) sur		
	Février 2016	Janvier 2016	Février 2017	un mois	trois mois	un an
Hommes.....	238 160	241 340	242 380	0,4	0,5	1,8
Femmes.....	233 440	240 180	242 050	0,8	1,4	3,7
Moins de 25 ans.....	60 370	59 170	59 670	0,8	0,2	-1,2
Hommes.....	31 490	30 820	30 970	0,5	-0,6	-1,7
Femmes.....	28 880	28 350	28 700	1,2	1,0	-0,6
Entre 25 et 49 ans.....	294 290	297 690	299 470	0,6	0,6	1,8
Hommes.....	148 110	148 690	149 340	0,4	0,2	0,8
Femmes.....	146 180	149 000	150 130	0,8	1,0	2,7
50 ans ou plus.....	116 940	124 660	125 290	0,5	2,3	7,1
Hommes.....	58 560	61 830	62 070	0,4	2,0	6,0
Femmes.....	58 380	62 830	63 220	0,6	2,5	8,3
Paca	471 600	481 520	484 430	0,6	1,0	2,7

Source : Pôle emploi, Dares (STMT) - Calculs des CVS-CJO : Dares

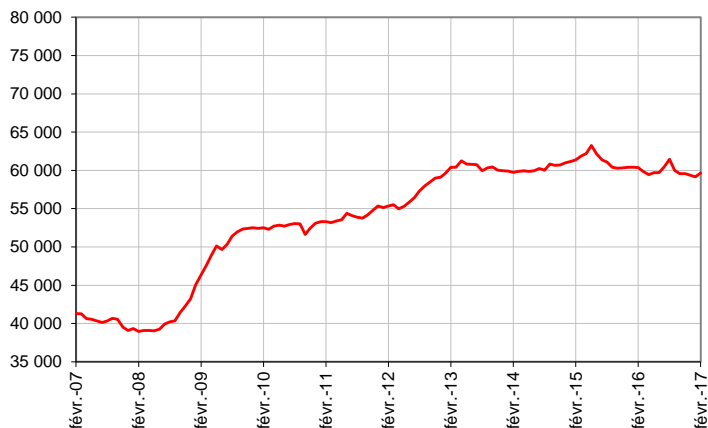
Catégories A, B, C, par sexe

Données CVS-CJO



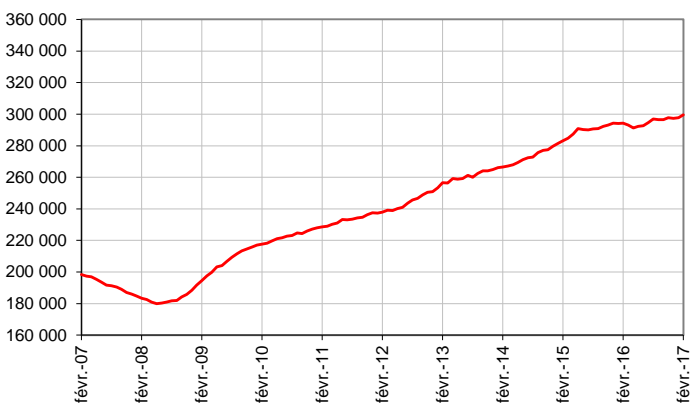
Catégories A, B, C, moins de 25 ans

Données CVS-CJO



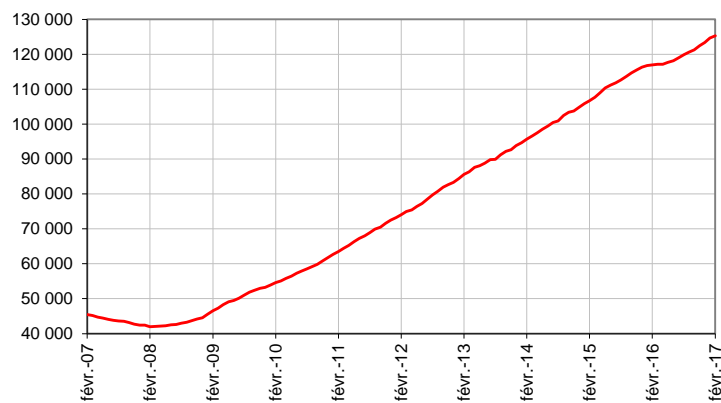
Catégories A, B, C, entre 25 et 49 ans

Données CVS-CJO



Catégories A, B, C, 50 ans ou plus

Données CVS-CJO



Champ : Paca

Source : Pôle emploi, Dares (STMT) - Calculs des CVS-CJO : Dares

ANCIENNETÉ D'INSCRIPTION EN CATÉGORIES A, B, C DES DEMANDEURS D'EMPLOI

En Paca, sur trois mois, le nombre de demandeurs d'emploi inscrits en catégories A, B, C depuis un an ou plus augmente de 0,4 % (+0,3 % sur un mois et -1,3 % sur un an) et celui des inscrits depuis moins d'un an augmente de 1,4 % (+0,8 % sur un mois et +5,8 % sur un an).

L'ancienneté en catégories A, B, C est mesurée par le nombre de jours où le demandeur d'emploi a été inscrit, de façon continue, en catégories A, B, C. Une sortie d'un jour de ces catégories réinitialise l'ancienneté. D'autres indicateurs, tel que le nombre de personnes inscrites en catégorie A un certain nombre de mois sur une période donnée, peuvent éclairer d'autres dimensions de l'ancienneté ou de la récurrence sur les listes de Pôle emploi dans ces catégories.

Ancienneté en catégories A, B, C des demandeurs d'emploi

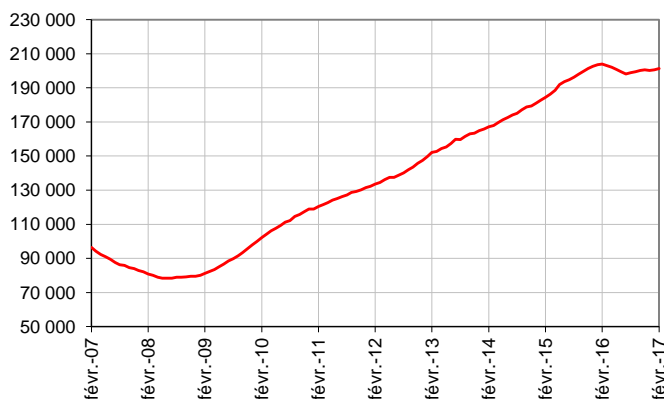
Données CVS-CJO

	Effectif			Évolution (en % et point) sur		
	Février 2016	Janvier 2016	Février 2017	un mois	trois mois	un an
Paca						
Demandeurs d'emploi en catégories A, B, C.....	471 600	481 520	484 430	0,6	1,0	2,7
Inscrits depuis moins de 1 an.....	267 700	280 900	283 180	0,8	1,4	5,8
<i>Moins de 3 mois.....</i>	<i>103 030</i>	<i>109 070</i>	<i>108 340</i>	<i>-0,7</i>	<i>2,3</i>	<i>5,2</i>
<i>De 3 mois à moins de 6 mois.....</i>	<i>73 290</i>	<i>73 100</i>	<i>74 890</i>	<i>2,4</i>	<i>-3,6</i>	<i>2,2</i>
<i>De 6 mois à moins de 12 mois.....</i>	<i>91 380</i>	<i>98 730</i>	<i>99 950</i>	<i>1,2</i>	<i>4,5</i>	<i>9,4</i>
Inscrits depuis 1 an ou plus.....	203 900	200 620	201 250	0,3	0,4	-1,3
<i>De 1 an à moins de 2 ans.....</i>	<i>97 280</i>	<i>91 390</i>	<i>91 730</i>	<i>0,4</i>	<i>-0,5</i>	<i>-5,7</i>
<i>De 2 ans à moins de 3 ans.....</i>	<i>44 120</i>	<i>44 460</i>	<i>44 610</i>	<i>0,3</i>	<i>1,0</i>	<i>1,1</i>
<i>3 ans ou plus.....</i>	<i>62 500</i>	<i>64 770</i>	<i>64 910</i>	<i>0,2</i>	<i>1,1</i>	<i>3,9</i>
Inscrits depuis 2 ans ou plus.....	106 620	109 230	109 520	0,3	1,1	2,7
Part des demandeurs d'emploi inscrits depuis 1 an ou plus (en %).....	43,2	41,7	41,5	-0,2 pt	-0,3 pt	-1,7 pt
France métropolitaine (en milliers)						
Demandeurs d'emploi en catégories A, B, C.....	5 461,5	5 486,4	5 515,2	0,5	0,9	1,0
Inscrits depuis moins de 1 an.....	2 983,2	3 079,2	3 105,2	0,8	1,9	4,1
<i>Moins de 3 mois.....</i>	<i>1 132,6</i>	<i>1 210,2</i>	<i>1 213,3</i>	<i>0,3</i>	<i>4,7</i>	<i>7,1</i>
<i>De 3 mois à moins de 6 mois.....</i>	<i>802,6</i>	<i>792,9</i>	<i>805,3</i>	<i>1,6</i>	<i>-4,2</i>	<i>0,3</i>
<i>De 6 mois à moins de 12 mois.....</i>	<i>1 048,0</i>	<i>1 076,1</i>	<i>1 086,6</i>	<i>1,0</i>	<i>3,6</i>	<i>3,7</i>
Inscrits depuis 1 an ou plus.....	2 478,3	2 407,1	2 410,1	0,1	-0,3	-2,8
<i>De 1 an à moins de 2 ans.....</i>	<i>1 120,4</i>	<i>1 041,7</i>	<i>1 044,3</i>	<i>0,2</i>	<i>-1,3</i>	<i>-6,8</i>
<i>De 2 ans à moins de 3 ans.....</i>	<i>533,2</i>	<i>522,7</i>	<i>521,3</i>	<i>-0,3</i>	<i>-0,3</i>	<i>-2,2</i>
<i>3 ans ou plus.....</i>	<i>824,7</i>	<i>842,7</i>	<i>844,5</i>	<i>0,2</i>	<i>0,8</i>	<i>2,4</i>
Part des demandeurs d'emploi inscrits depuis 1 an ou plus (en %).....	45,4	43,9	43,7	-0,2 pt	-0,5 pt	-1,7 pt

Source : Pôle emploi, Dares (STMT) - Calculs des CVS-CJO : Dares

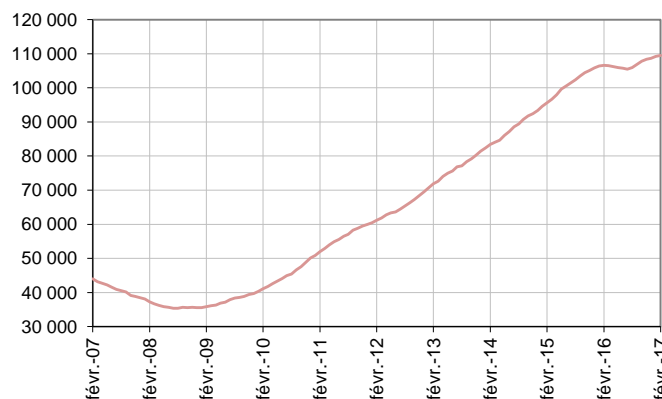
Demandeurs d'emploi inscrits depuis un an ou plus en catégories A, B, C

Données CVS-CJO



Demandeurs d'emploi inscrits depuis deux ans ou plus en catégories A, B, C

Données CVS-CJO



Champ : Paca

Source : Pôle emploi, Dares (STMT) - Calculs des CVS-CJO : Dares

ENTRÉES ET SORTIES DE CATÉGORIES A, B, C

En Paca, le nombre moyen d'entrées en catégories A, B, C sur les trois derniers mois diminue de 0,6 % par rapport aux trois mois précédents (+5,5 % sur un an).

Sur les trois derniers mois, les entrées pour fin de mission d'intérim (-3,2 %), licenciement économique (-6,0 %), autre licenciement (-0,3 %), première entrée (-12,5 %) et autre cas (-1,2 %) sont en baisse. Les entrées pour démission sont stables. Les entrées pour fin de contrat à durée déterminée (+0,7 %) et reprise d'activité (+5,5 %) sont en hausse.

En Paca, le nombre moyen de sorties de catégories A, B, C sur les trois derniers mois diminue de 3,4 % par rapport aux trois mois précédents (+5,0 % sur un an).

Sur les trois derniers mois, les sorties pour reprise d'emploi déclarée (-2,1 %), arrêt de recherche (-1,8 %), cessation d'inscription pour défaut d'actualisation (-5,2 %), radiation administrative (-9,8 %) et autre cas (-3,2 %) sont en baisse. Les sorties pour entrée en stage (+3,3 %) sont en hausse.

Entrées en catégories A, B, C par motif

Données CVS-CJO

	Effectif moyen décembre 2016 - février 2017	Répartition des motifs (en %)	Évolution trimestrielle (en %) (a)	Évolution annuelle (en %) (b)
Paca				
Fin de contrat à durée déterminée.....	10 530	21,7	0,7	-1,6
Fin de mission d'intérim.....	1 830	3,8	-3,2	-2,1
Licenciement économique*.....	1 090	2,2	-6,0	-9,2
Autre licenciement.....	3 510	7,2	-0,3	0,6
Démission.....	1 170	2,4	0,0	0,0
Première entrée.....	3 220	6,6	-12,5	-6,7
Reprise d'activité.....	8 450	17,4	5,5	150,7
Autre cas.....	18 800	38,7	-1,2	-9,7
<i>Dont rupture conventionnelle</i>	3 783	7,8	-4,3	7,7
Entrées en catégories A, B, C.....	48 600	100,0	-0,6	5,5
France métropolitaine (en milliers)	546,6		0,8	7,8

Source : Pôle emploi, Dares (STMT) - Calculs des CVS-CJO : Dares

* Y compris les entrées en catégories A, B, C dont le motif renseigné est "fin de CRP-CTP-CSP".

(a) Évolution de la moyenne des entrées sur la période décembre 2016 - février 2017 par rapport à la moyenne des entrées sur la période septembre 2016 - novembre 2016.

(b) Évolution de la moyenne des entrées sur la période décembre 2016 - février 2017 par rapport à la moyenne des entrées sur la période décembre 2015 - février 2016.

Sorties de catégories A, B, C par motif

Données CVS-CJO

	Effectif moyen décembre 2016 - février 2017	Répartition des motifs (en %)	Évolution trimestrielle (en %) (a)	Évolution annuelle (en %) (b)
Paca				
Reprise d'emploi déclarée*.....	9 640	20,5	-2,1	5,4
Entrée en stage.....	6 910	14,7	3,3	63,0
Arrêt de recherche (maternité, maladie, retraite, ...).....	3 350	7,1	-1,8	1,2
<i>Dont maladie</i>	2 010	4,3	-4,7	3,6
Cessation d'inscription pour défaut d'actualisation.....	18 730	39,8	-5,2	-5,1
Radiation administrative.....	4 440	9,4	-9,8	7,8
Autre cas.....	3 980	8,5	-3,2	-7,2
Sorties de catégories A, B, C.....	47 060	100,0	-3,4	5,0
France métropolitaine (en milliers)	528,5		-4,6	6,1

Source : Pôle emploi, Dares (STMT) - Calculs des CVS-CJO : Dares

* Uniquement celles connues de Pôle emploi.

(a) Évolution de la moyenne des sorties sur la période décembre 2016 - février 2017 par rapport à la moyenne des sorties sur la période septembre 2016 - novembre 2016.

(b) Évolution de la moyenne des sorties sur la période décembre 2016 - février 2017 par rapport à la moyenne des sorties sur la période décembre 2015 - février 2016.

Informations :

- Depuis fin 2015, des modifications sont apportées aux modalités d'inscription des demandeurs d'emploi à Pôle emploi (refonte des motifs d'entrée sur les listes, généralisation de la dématérialisation de l'inscription à Pôle emploi), permettant notamment de mieux retracer les motifs d'inscription. Sans effet sur le total des entrées en catégories A, B, C, elles ont cependant un impact sur la répartition par motif de ces entrées.

- Les évolutions mensuelles de sorties de catégories A, B, C pour défaut d'actualisation sont heurtées depuis plusieurs mois, ce qui affecte, à la hausse ou à la baisse selon les mois, le nombre de demandeurs d'emploi en catégories A, B, C. Ceci pourrait s'expliquer, au moins en partie, par une sensibilité des comportements d'actualisation au nombre de jours ouvrés dans la période d'actualisation suite au changement du calendrier d'actualisation en janvier 2016 (voir page 7 de la [note méthodologique](#)). Il convient donc de privilégier les évolutions en tendance plutôt qu'au mois le mois (voir la [note d'aide à l'interprétation des séries mensuelles](#)).

Source : la Statistique mensuelle du marché du travail (STMT)

La Statistique mensuelle du marché du travail (STMT) est une source statistique exhaustive issue des fichiers de gestion de Pôle emploi. Elle porte sur tous les demandeurs d'emploi inscrits, entrés ou sortis des listes un mois donné.

La correction des variations saisonnières et des effets des jours ouvrables permet de rendre les évolutions mensuelles pertinentes pour l'analyse conjoncturelle. Les coefficients de correction des variations saisonnières et des effets des jours ouvrables (CVS-CJO) sont estimés une fois par an, sur la période allant de janvier 1996 au dernier mois de décembre. Lorsque ces coefficients sont réestimés, les séries CVS-CJO sont révisées, sur tout leur historique. La prochaine campagne d'actualisation des coefficients aura lieu en février 2018.

Une [documentation méthodologique](#) présente plus en détail la STMT.

Le Fichier historique statistique (FHS) est une autre source statistique sur les demandeurs d'emploi issue des fichiers de gestion de Pôle emploi. Elle comporte tous les épisodes d'inscription sur une période de 10 ans. Les statistiques produites à partir de la STMT et du FHS peuvent légèrement différer en raison de différences dans la constitution des deux sources concernant notamment la façon dont sont traités les événements enregistrés avec retard et les sorties de courte durée.

Des [séries brutes sur les demandeurs d'emploi issues FHS](#), au niveau national, sont publiées chaque année.

Demands d'emploi : définition et différence avec les chômeurs au sens du BIT

Les demandeurs d'emploi sont des personnes qui sont inscrites à Pôle emploi. Conformément aux recommandations du rapport du Cnis sur la définition d'indicateurs en matière d'emploi, de chômage, de sous-emploi et de précarité de l'emploi (septembre 2008), la Dares et Pôle emploi présentent depuis 2009, à des fins d'analyse statistique les données sur les demandeurs d'emploi inscrits à Pôle emploi selon les catégories suivantes :

- catégorie A : demandeurs d'emploi tenus de rechercher un emploi, sans emploi ;
- catégorie B : demandeurs d'emploi tenus de rechercher un emploi, ayant exercé une activité réduite courte (de 78 heures ou moins dans le mois) ;
- catégorie C : demandeurs d'emploi tenus de rechercher un emploi, ayant exercé une activité réduite longue (de plus de 78 heures au cours du mois) ;
- catégorie D : demandeurs d'emploi non tenus de rechercher un emploi (en raison d'une formation, d'une maladie...) y compris les demandeurs d'emploi en contrat de sécurisation professionnelle (CSP), sans emploi ;
- catégorie E : demandeurs d'emploi non tenus de rechercher un emploi, en emploi (par exemple, bénéficiaires de contrats aidés, créateurs d'entreprise).

Est chômeur au sens du BIT toute personne de 15 ans ou plus qui n'a pas travaillé au moins une heure pendant une semaine de référence, est disponible pour prendre un emploi dans les 15 jours et a recherché activement un emploi dans le mois précédent ou en a trouvé un qui commence dans les trois mois. Le chômage au sens du BIT est mesuré par l'enquête Emploi de l'Insee.

L'inscription à Pôle emploi en catégorie A et le chômage au sens du BIT sont deux réalités proches, mais qui ne se recouvrent pas (voir [documentation](#)).

Interprétation des séries CVS-CJO sur les demandeurs d'emploi

Les données STMT étant exhaustives, il n'existe pas, comme pour des données d'enquête, d'incertitude liée à l'échantillonnage. Les variations des séries CVS-CJO issues de la STMT peuvent résulter soit de la tendance de moyen terme, principalement liée aux évolutions du marché du travail et à la conjoncture économique, soit de chocs ponctuels, dont les sources peuvent être variées (variations dans la gestion des listes de demandeurs d'emploi par Pôle emploi ou dans les comportements d'inscription, chocs ponctuels du marché du travail, imprécisions dans l'estimation des corrections des variations saisonnières, ...). Parmi ces chocs ponctuels figurent aussi des incidents et changements de procédure dont certains ont pu avoir un impact significatif sur les séries de demandeurs d'emploi.

Un [document](#) présente les principaux événements et leurs impacts.

Une [documentation](#) fournit des éléments d'aide à l'interprétation des séries mensuelles sur les demandeurs d'emploi.

Pour en savoir plus

[1] Dares, Pôle emploi « Demandeurs d'emploi inscrits et offres collectées par Pôle emploi »

[2] Dares, les séries mensuelles régionales, départementales et par zone d'emploi

[3] Tableau de bord des indicateurs clés de la Direccte Paca

[4] Notes de conjoncture de la Direccte Paca

[5] Synthèses conjoncturelles départementales