

DEMANDEURS D'EMPLOI INSCRITS À PÔLE EMPLOI EN PACA EN MARS 2017

Fin mars 2017, en Paca, le nombre de demandeurs d'emploi tenus de rechercher un emploi et sans activité (catégorie A) s'établit à 326 310. Ce nombre augmente de 0,3 % sur trois mois (soit +1 130 personnes). Il progresse de 0,8 % sur un mois et de 1,3 % sur un an.

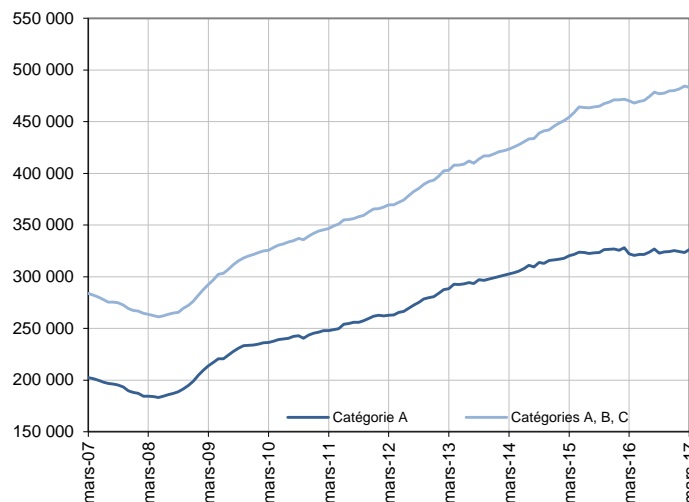
En France métropolitaine, ce nombre augmente de 1,2 % sur trois mois (+1,3 % sur un mois et -0,9 % sur un an).

En Paca, le nombre de demandeurs d'emploi tenus de rechercher un emploi, ayant ou non exercé une activité dans le mois (catégories A, B, C), s'établit à 483 140 fin mars 2017. Ce nombre augmente de 0,6 % sur trois mois (soit +3 060 personnes). Il diminue de 0,3 % sur un mois et progresse de 2,8 % sur un an.

En France métropolitaine, ce nombre augmente de 0,7 % sur trois mois (-0,2 % sur un mois et +0,9 % sur un an).

Demandeurs d'emploi en catégories A et A, B, C en Paca

Données CVS-CJO



Source : Pôle emploi, Dares (STMT) - Calculs des CVS-CJO : Dares

Demandeurs d'emploi par catégorie

Données CVS-CJO

	Effectif			Évolution (en %) sur		
	Mars 2016	Février 2017	Mars 2017	un mois	trois mois	un an
Paca						
Inscrits tenus de rechercher un emploi, sans emploi (catégorie A).....	322 090	323 560	326 310	0,8	0,3	1,3
Inscrits tenus de rechercher un emploi, en activité réduite (catégories B, C).....	147 970	160 870	156 830	-2,5	1,2	6,0
Ensemble des inscrits tenus de rechercher un emploi (catégories A, B, C).....	470 060	484 430	483 140	-0,3	0,6	2,8
Inscrits non tenus de rechercher un emploi, sans emploi (catégorie D).....	24 370	27 110	25 870	-4,6	-8,8	6,2
Inscrits non tenus de rechercher un emploi, en emploi (catégorie E).....	38 000	38 980	39 190	0,5	1,3	3,1
Ensemble des inscrits (catégories A, B, C, D, E).....	532 430	550 520	548 200	-0,4	0,2	3,0
France métropolitaine (en milliers)						
Inscrits tenus de rechercher un emploi, sans emploi (catégorie A).....	3 540,0	3 464,4	3 508,1	1,3	1,2	-0,9
Inscrits tenus de rechercher un emploi, en activité réduite (catégories B, C).....	1 915,1	2 050,8	1 995,7	-2,7	-0,1	4,2
Ensemble des inscrits tenus de rechercher un emploi (catégories A, B, C).....	5 455,1	5 515,2	5 503,8	-0,2	0,7	0,9
Inscrits non tenus de rechercher un emploi, sans emploi (catégorie D).....	273,6	323,5	309,8	-4,2	-8,8	13,2
Inscrits non tenus de rechercher un emploi, en emploi (catégorie E).....	425,9	419,8	419,9	0,0	-0,5	-1,4
Ensemble des inscrits (catégories A, B, C, D, E).....	6 154,6	6 258,5	6 233,5	-0,4	0,1	1,3

Source : Pôle emploi, Dares (STMT) - Calculs des CVS-CJO : Dares

Les évolutions mensuelles des séries corrigées des variations saisonnières et des effets des jours ouvrables (CVS-CJO) peuvent différer de la tendance des séries ; les évolutions sur trois mois sont à privilégier pour obtenir une information sur la tendance.

Une [documentation](#) fournit des éléments d'aide à l'interprétation des séries mensuelles sur les demandeurs d'emploi.

Les données publiées concernent les demandeurs d'emploi inscrits à Pôle emploi. La notion de demandeurs d'emploi est différente de celle de chômeurs au sens du Bureau international du travail (BIT). Au-delà des évolutions du marché du travail, différents facteurs peuvent davantage affecter les données relatives aux demandeurs d'emploi : modifications des règles d'indemnisation ou d'accompagnement des demandeurs d'emploi, changements de procédure, incidents.

Un [document](#) présente les principaux changements de procédure et incidents ayant affecté les statistiques de demandeurs d'emploi depuis 2011.

L'ensemble des définitions et concepts figurent dans la [documentation méthodologique](#) en ligne.

DEMANDEURS D'EMPLOI PAR DÉPARTEMENT

Fin mars 2017, les évolutions sur trois mois du nombre de demandeurs d'emploi en catégorie A par département se situent entre -0,6 % et +1,4 % : Alpes-de-Haute-Provence (+1,4 %), Hautes-Alpes (+1,3 %), Alpes-Maritimes (+0,4 %), Bouches-du-Rhône (+0,9 %), Var (-0,6 %) et Vaucluse (-0,5 %). Les évolutions sur un mois se situent entre -0,2 % et +3,1 % : Alpes-de-Haute-Provence (+2,6 %), Hautes-Alpes (+3,1 %), Alpes-Maritimes (+0,3 %), Bouches-du-Rhône (+1,5 %), Var (-0,2 %) et Vaucluse (+0,3 %).

Les évolutions sur trois mois du nombre de demandeurs d'emploi en catégories A, B, C par département se situent entre -0,9 % et +1,1 % : Alpes-de-Haute-Provence (+0,9 %), Hautes-Alpes (-0,9 %), Alpes-Maritimes (+0,3 %), Bouches-du-Rhône (+1,1 %), Var (+0,7 %) et Vaucluse (-0,2 %). Les évolutions sur un mois se situent entre -0,9 % et +0,4 % : Alpes-de-Haute-Provence (+0,4 %), Hautes-Alpes (+0,2 %), Alpes-Maritimes (-0,7 %), Bouches-du-Rhône (+0,2 %), Var (-0,6 %) et Vaucluse (-0,9 %).

Demands d'emploi en catégorie A

Données CVS-CJO

	Effectif			Évolution (en %) sur		
	Mars 2016	Février 2017	Mars 2017	un mois	trois mois	un an
Paca	322 090	323 560	326 310	0,8	0,3	1,3
Alpes-de-Haute-Provence.....	9 930	10 020	10 280	2,6	1,4	3,5
Hautes-Alpes.....	7 290	7 070	7 290	3,1	1,3	0,0
Alpes-Maritimes.....	69 930	70 360	70 590	0,3	0,4	0,9
Bouches-du-Rhône.....	133 760	135 040	137 080	1,5	0,9	2,5
Var.....	61 600	62 110	62 000	-0,2	-0,6	0,6
Vaucluse.....	39 580	38 960	39 070	0,3	-0,5	-1,3
France métropolitaine (en milliers)	3 540,0	3 464,4	3 508,1	1,3	1,2	-0,9

Source : Pôle emploi, Dares (STMT) - Calculs des CVS-CJO : Dares

Demands d'emploi en catégories A, B, C

Données CVS-CJO

	Effectif			Évolution (en %) sur		
	Mars 2016	Février 2017	Mars 2017	un mois	trois mois	un an
Paca	470 060	484 430	483 140	-0,3	0,6	2,8
Alpes-de-Haute-Provence.....	15 250	15 860	15 930	0,4	0,9	4,5
Hautes-Alpes.....	12 490	12 780	12 810	0,2	-0,9	2,6
Alpes-Maritimes.....	98 920	102 070	101 320	-0,7	0,3	2,4
Bouches-du-Rhône.....	193 080	199 330	199 770	0,2	1,1	3,5
Var.....	90 710	93 580	93 050	-0,6	0,7	2,6
Vaucluse.....	59 610	60 810	60 260	-0,9	-0,2	1,1
France métropolitaine (en milliers)	5 455,1	5 515,2	5 503,8	-0,2	0,7	0,9

Source : Pôle emploi, Dares (STMT) - Calculs des CVS-CJO : Dares

DEMANDEURS D'EMPLOI PAR MÉTROPOLÉ

Fin mars 2017, les évolutions sur trois mois du nombre de demandeurs d'emploi en catégorie A sont de +0,6 % pour la métropole Nice Côte d'Azur et de +0,9 % pour la métropole Aix-Marseille-Provence. Les évolutions sur un mois sont de +0,6 % pour la métropole Nice Côte d'Azur et de +1,2 % pour la métropole Aix-Marseille-Provence.

Les évolutions sur trois mois du nombre de demandeurs d'emploi en catégories A, B, C sont de +0,7 % pour la métropole Nice Côte d'Azur et de +0,7 % pour la métropole Aix-Marseille-Provence. Les évolutions sur un mois sont de -0,2 % pour la métropole Nice Côte d'Azur et de -0,2 % pour la métropole Aix-Marseille-Provence.

Demands d'emploi en catégorie A

Données CVS-CJO

	Effectif			Évolution (en %) sur		
	Mars 2016	Février 2017	Mars 2017	un mois	trois mois	un an
Paca	322 090	323 560	326 310	0,8	0,3	1,3
Nice Côte d'Azur.....	36 380	36 250	36 470	0,6	0,6	0,2
Aix-Marseille-Provence.....	124 740	126 440	127 980	1,2	0,9	2,6
France métropolitaine (en milliers)	3 540,0	3 464,4	3 508,1	1,3	1,2	-0,9

Source : Pôle emploi, Dares (STMT) - Calculs des CVS-CJO : Dares, Direccte Paca / Sese

Demands d'emploi en catégories A, B, C

Données CVS-CJO

	Effectif			Évolution (en %) sur		
	Mars 2016	Février 2017	Mars 2017	un mois	trois mois	un an
Paca	470 060	484 430	483 140	-0,3	0,6	2,8
Nice Côte d'Azur.....	50 820	51 920	51 820	-0,2	0,7	2,0
Aix-Marseille-Provence.....	178 460	184 940	184 660	-0,2	0,7	3,5
France métropolitaine (en milliers)	5 455,1	5 515,2	5 503,8	-0,2	0,7	0,9

Source : Pôle emploi, Dares (STMT) - Calculs des CVS-CJO : Dares, Direccte Paca / Sese

DEMANDEURS D'EMPLOI EN CATÉGORIE A

En Paca, sur trois mois, le nombre de demandeurs d'emploi en catégorie A diminue de 0,4 % pour les hommes (+0,5 % sur un mois et -0,2 % sur un an) et progresse de 1,2 % pour les femmes (+1,2 % sur un mois et +3,0 % sur un an).

Sur trois mois, le nombre de demandeurs d'emploi en catégorie A diminue en Paca de 0,6 % pour les moins de 25 ans (-0,0 % sur un mois et -2,6 % sur un an), se stabilise pour ceux âgés de 25 à 49 ans (+0,9 % sur un mois et +0,4 % sur un an) et progresse de 1,5 % pour ceux âgés de 50 ans ou plus (+1,1 % sur un mois et +5,4 % sur un an).

Demands d'emploi en catégorie A par sexe et âge

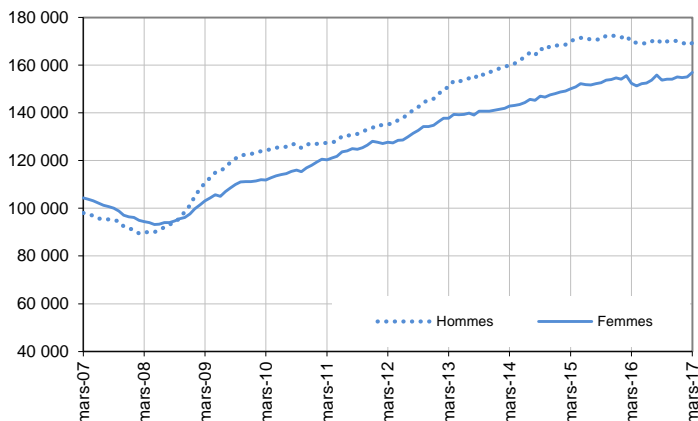
Données CVS-CJO

	Effectif			Évolution (en %) sur		
	Mars 2016	Février 2017	Mars 2017	un mois	trois mois	un an
Hommes.....	169 710	168 500	169 340	0,5	-0,4	-0,2
Femmes.....	152 380	155 060	156 970	1,2	1,2	3,0
Moins de 25 ans.....	42 140	41 070	41 050	0,0	-0,6	-2,6
Hommes.....	22 910	22 310	22 000	-1,4	-2,3	-4,0
Femmes.....	19 230	18 760	19 050	1,5	1,5	-0,9
Entre 25 et 49 ans.....	195 790	194 770	196 560	0,9	0,0	0,4
Hommes.....	101 990	99 900	100 710	0,8	-0,6	-1,3
Femmes.....	93 800	94 870	95 850	1,0	0,7	2,2
50 ans ou plus.....	84 160	87 720	88 700	1,1	1,5	5,4
Hommes.....	44 810	46 290	46 630	0,7	0,9	4,1
Femmes.....	39 350	41 430	42 070	1,5	2,2	6,9
Paca	322 090	323 560	326 310	0,8	0,3	1,3

Source : Pôle emploi, Dares (STMT) - Calculs des CVS-CJO : Dares

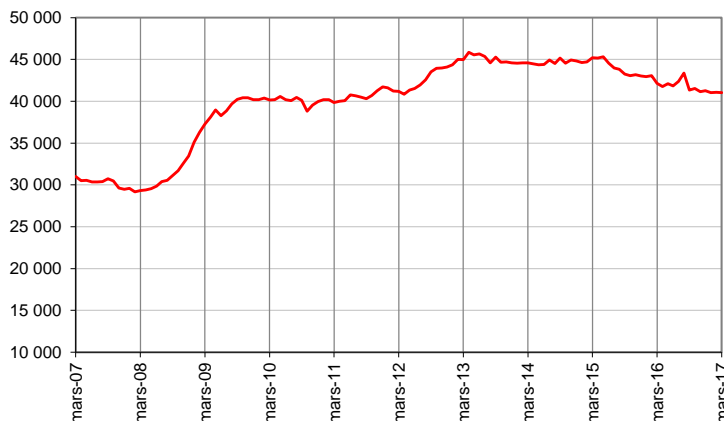
Catégorie A, par sexe

Données CVS-CJO



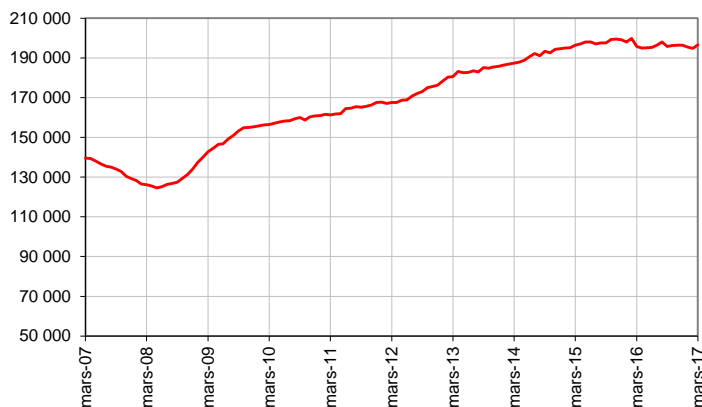
Catégorie A, moins de 25 ans

Données CVS-CJO



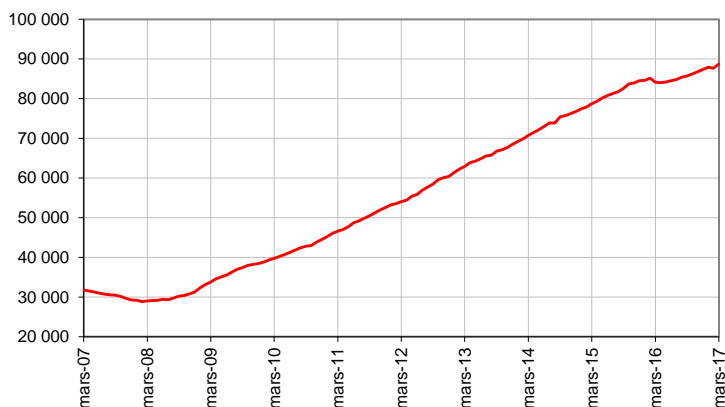
Catégorie A, entre 25 et 49 ans

Données CVS-CJO



Catégorie A, 50 ans ou plus

Données CVS-CJO



Champ : Paca

Source : Pôle emploi, Dares (STMT) - Calculs des CVS-CJO : Dares

DEMANDEURS D'EMPLOI EN CATÉGORIES A, B, C

En Paca, sur trois mois, le nombre de demandeurs d'emploi en catégories A, B, C augmente de 0,1 % pour les hommes (-0,5 % sur un mois et +1,7 % sur un an) et de 1,2 % pour les femmes (-0,0 % sur un mois et +3,9 % sur un an).

Sur trois mois, le nombre de demandeurs d'emploi en catégories A, B, C diminue en Paca de 1,0 % pour les moins de 25 ans (-1,5 % sur un mois et -1,8 % sur un an), progresse de 0,4 % pour ceux âgés de 25 à 49 ans (-0,3 % sur un mois et +1,9 % sur un an) et de 1,9 % pour ceux âgés de 50 ans ou plus (+0,4 % sur un mois et +7,4 % sur un an).

Demands d'emploi en catégories A, B, C par sexe et âge

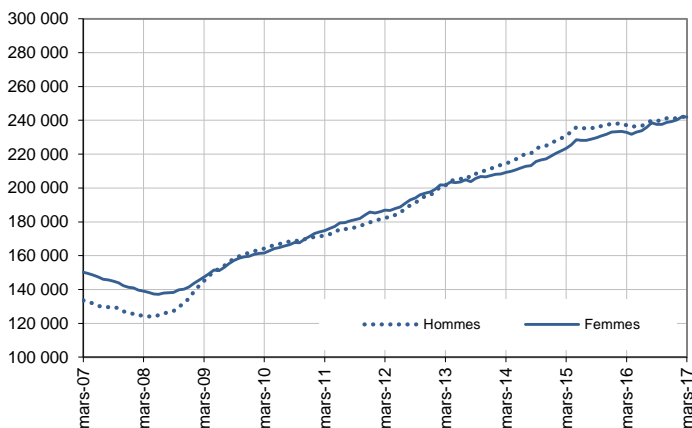
Données CVS-CJO

	Effectif			Évolution (en %) sur		
	Mars 2016	Février 2017	Mars 2017	un mois	trois mois	un an
Hommes.....	237 100	242 380	241 140	-0,5	0,1	1,7
Femmes.....	232 960	242 050	242 000	0,0	1,2	3,9
Moins de 25 ans.....	59 840	59 670	58 750	-1,5	-1,0	-1,8
Hommes.....	31 190	30 970	30 270	-2,3	-2,1	-2,9
Femmes.....	28 650	28 700	28 480	-0,8	0,2	-0,6
Entre 25 et 49 ans.....	293 090	299 470	298 600	-0,3	0,4	1,9
Hommes.....	147 530	149 340	148 680	-0,4	0,0	0,8
Femmes.....	145 560	150 130	149 920	-0,1	0,9	3,0
50 ans ou plus.....	117 130	125 290	125 790	0,4	1,9	7,4
Hommes.....	58 380	62 070	62 190	0,2	1,5	6,5
Femmes.....	58 750	63 220	63 600	0,6	2,3	8,3
Paca	470 060	484 430	483 140	-0,3	0,6	2,8

Source : Pôle emploi, Dares (STMT) - Calculs des CVS-CJO : Dares

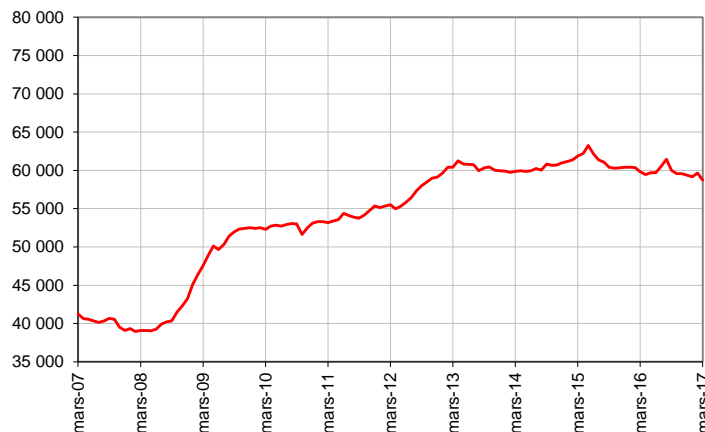
Catégories A, B, C, par sexe

Données CVS-CJO



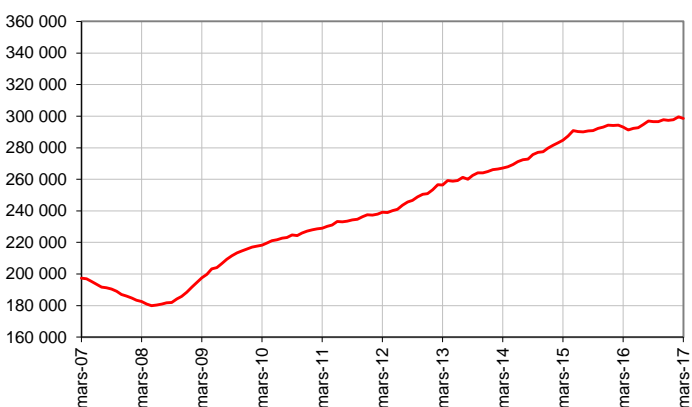
Catégories A, B, C, moins de 25 ans

Données CVS-CJO



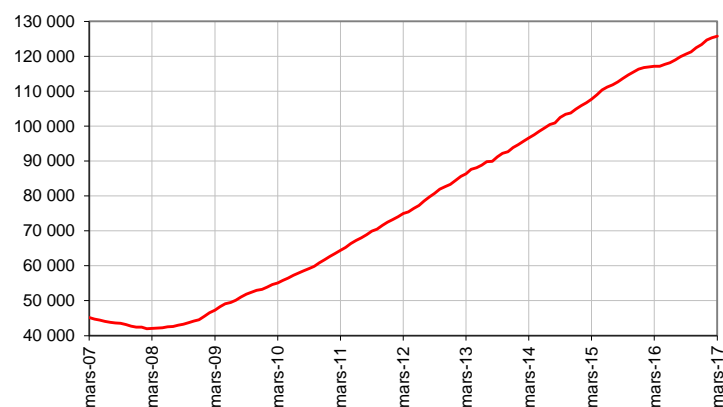
Catégories A, B, C, entre 25 et 49 ans

Données CVS-CJO



Catégories A, B, C, 50 ans ou plus

Données CVS-CJO



Champ : Paca

Source : Pôle emploi, Dares (STMT) - Calculs des CVS-CJO : Dares

ANCIENNETÉ D'INSCRIPTION EN CATÉGORIES A, B, C DES DEMANDEURS D'EMPLOI

En Paca, sur trois mois, le nombre de demandeurs d'emploi inscrits en catégories A, B, C depuis un an ou plus augmente de 1,0 % (+0,5 % sur un mois et -0,4 % sur un an) et celui des inscrits depuis moins d'un an augmente de 0,4 % (-0,8 % sur un mois et +5,2 % sur un an).

L'ancienneté en catégories A, B, C est mesurée par le nombre de jours où le demandeur d'emploi a été inscrit, de façon continue, en catégories A, B, C. Une sortie d'un jour de ces catégories réinitialise l'ancienneté. D'autres indicateurs, tel que le nombre de personnes inscrites en catégorie A un certain nombre de mois sur une période donnée, peuvent éclairer d'autres dimensions de l'ancienneté ou de la récurrence sur les listes de Pôle emploi dans ces catégories.

Ancienneté en catégories A, B, C des demandeurs d'emploi

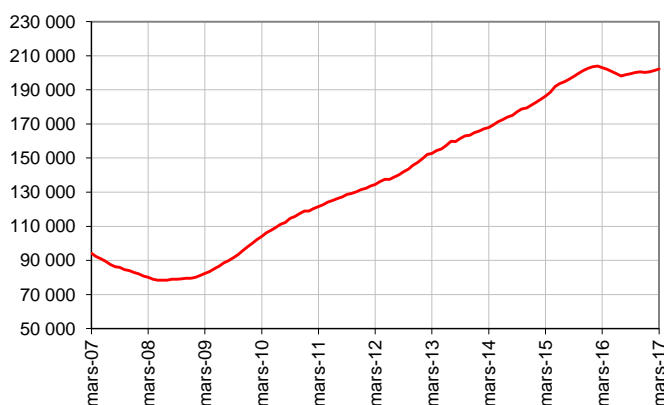
Données CVS-CJO

	Effectif			Évolution (en % et point) sur		
	Mars 2016	Février 2017	Mars 2017	un mois	trois mois	un an
Paca						
Demandeurs d'emploi en catégories A, B, C.....	470 060	484 430	483 140	-0,3	0,6	2,8
Inscrits depuis moins de 1 an.....	267 070	283 180	280 940	-0,8	0,4	5,2
<i>Moins de 3 mois.....</i>	<i>103 450</i>	<i>108 340</i>	<i>105 970</i>	-2,2	-2,0	2,4
<i>De 3 mois à moins de 6 mois.....</i>	<i>73 150</i>	<i>74 890</i>	<i>77 420</i>	3,4	3,6	5,8
<i>De 6 mois à moins de 12 mois.....</i>	<i>90 470</i>	<i>99 950</i>	<i>97 550</i>	-2,4	0,6	7,8
Inscrits depuis 1 an ou plus.....	202 990	201 250	202 200	0,5	1,0	-0,4
<i>De 1 an à moins de 2 ans.....</i>	<i>96 520</i>	<i>91 730</i>	<i>92 070</i>	0,4	0,5	-4,6
<i>De 2 ans à moins de 3 ans.....</i>	<i>43 990</i>	<i>44 610</i>	<i>44 670</i>	0,1	1,1	1,5
<i>3 ans ou plus.....</i>	<i>62 480</i>	<i>64 910</i>	<i>65 460</i>	0,8	1,6	4,8
Inscrits depuis 2 ans ou plus.....	106 470	109 520	110 130	0,6	1,4	3,4
Part des demandeurs d'emploi inscrits depuis 1 an ou plus (en %).....	43,2	41,5	41,9	+0,4 pt	+0,2 pt	-1,3 pt
France métropolitaine (en milliers)						
Demandeurs d'emploi en catégories A, B, C.....	5 455,1	5 515,2	5 503,8	-0,2	0,7	0,9
Inscrits depuis moins de 1 an.....	2 977,3	3 105,2	3 093,3	-0,4	1,2	3,9
<i>Moins de 3 mois.....</i>	<i>1 136,9</i>	<i>1 213,3</i>	<i>1 192,4</i>	-1,7	0,3	4,9
<i>De 3 mois à moins de 6 mois.....</i>	<i>802,9</i>	<i>805,3</i>	<i>835,4</i>	3,7	3,5	4,0
<i>De 6 mois à moins de 12 mois.....</i>	<i>1 037,5</i>	<i>1 086,6</i>	<i>1 065,5</i>	-1,9	0,5	2,7
Inscrits depuis 1 an ou plus.....	2 477,9	2 410,1	2 410,5	0,0	0,1	-2,7
<i>De 1 an à moins de 2 ans.....</i>	<i>1 117,2</i>	<i>1 044,3</i>	<i>1 040,9</i>	-0,3	-0,6	-6,8
<i>De 2 ans à moins de 3 ans.....</i>	<i>533,6</i>	<i>521,3</i>	<i>521,2</i>	0,0	0,0	-2,3
<i>3 ans ou plus.....</i>	<i>827,1</i>	<i>844,5</i>	<i>848,4</i>	0,5	1,1	2,6
Part des demandeurs d'emploi inscrits depuis 1 an ou plus (en %).....	45,4	43,7	43,8	+0,1 pt	-0,3 pt	-1,6 pt

Source : Pôle emploi, Dares (STMT) - Calculs des CVS-CJO : Dares

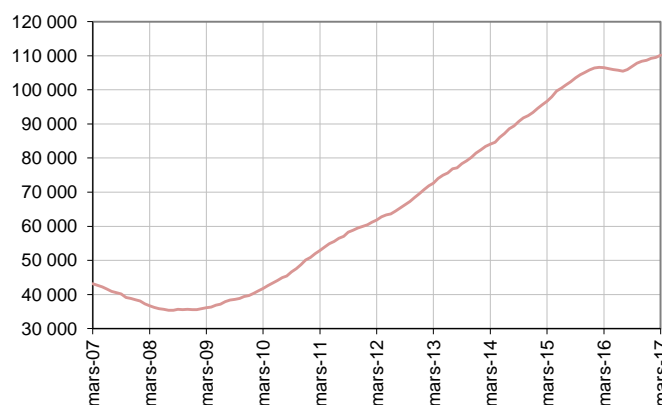
Demandeurs d'emploi inscrits depuis un an ou plus en catégories A, B, C

Données CVS-CJO



Demandeurs d'emploi inscrits depuis deux ans ou plus en catégories A, B, C

Données CVS-CJO



Champ : Paca

Source : Pôle emploi, Dares (STMT) - Calculs des CVS-CJO : Dares

ENTRÉES ET SORTIES DE CATÉGORIES A, B, C

En Paca, le nombre moyen d'entrées en catégories A, B, C sur les trois derniers mois diminue de 3,8 % par rapport aux trois mois précédents (+2,0 % sur un an).

Sur les trois derniers mois, les entrées pour fin de contrat à durée déterminée (-3,3 %), fin de mission d'intérim (-5,3 %), licenciement économique (-5,4 %), démission (-0,9 %), première entrée (-13,9 %) et autre cas (-7,0 %) sont en baisse. Les entrées pour autre licenciement sont stables. Les entrées pour reprise d'activité (+5,9 %) sont en hausse.

En Paca, le nombre moyen de sorties de catégories A, B, C sur les trois derniers mois diminue de 4,2 % par rapport aux trois mois précédents (-0,8 % sur un an).

Sur les trois derniers mois, les sorties pour entrée en stage (-8,8 %), cessation d'inscription pour défaut d'actualisation (-2,7 %), radiation administrative (-14,0 %) et autre cas (-10,0 %) sont en baisse. Les sorties pour reprise d'emploi déclarée (+1,9 %) et arrêt de recherche (+0,6 %) sont en hausse.

Entrées en catégories A, B, C par motif

Données CVS-CJO

	Effectif moyen janvier 2017 - mars 2017	Répartition des motifs (en %)	Évolution trimestrielle (en %) (a)	Évolution annuelle (en %) (b)
Paca				
Fin de contrat à durée déterminée.....	10 400	21,8	-3,3	-4,5
Fin de mission d'intérim.....	1 780	3,7	-5,3	-5,8
Licenciement économique*.....	1 060	2,2	-5,4	-12,4
Autre licenciement.....	3 510	7,4	0,0	0,6
Démission.....	1 160	2,4	-0,9	-4,1
Première entrée.....	3 100	6,5	-13,9	-11,9
Reprise d'activité.....	8 600	18,0	5,9	115,0
Autre cas.....	18 070	37,9	-7,0	-12,1
<i>Dont rupture conventionnelle</i>	3 720	7,8	-5,6	2,8
Entrées en catégories A, B, C.....	47 680	100,0	-3,8	2,0
France métropolitaine (en milliers)	538,5		-2,0	5,0

Source : Pôle emploi, Dares (STMT) - Calculs des CVS-CJO : Dares

* Y compris les entrées en catégories A, B, C dont le motif renseigné est "fin de CRP-CTP-CSP".

(a) Évolution de la moyenne des entrées sur la période janvier 2017 - mars 2017 par rapport à la moyenne des entrées sur la période octobre 2016 - décembre 2016.

(b) Évolution de la moyenne des entrées sur la période janvier 2017 - mars 2017 par rapport à la moyenne des entrées sur la période janvier 2016 - mars 2016.

Sorties de catégories A, B, C par motif

Données CVS-CJO

	Effectif moyen janvier 2017 - mars 2017	Répartition des motifs (en %)	Évolution trimestrielle (en %) (a)	Évolution annuelle (en %) (b)
Paca				
Reprise d'emploi déclarée*.....	9 810	21,1	1,9	4,0
Entrée en stage.....	6 420	13,8	-8,8	32,9
Arrêt de recherche (maternité, maladie, retraite, ...).....	3 390	7,3	0,6	1,2
<i>Dont maladie</i>	1 980	4,3	-5,7	0,5
Cessation d'inscription pour défaut d'actualisation.....	18 990	40,8	-2,7	-7,7
Radiation administrative.....	4 190	9,0	-14,0	-3,7
Autre cas.....	3 700	8,0	-10,0	-14,9
Sorties de catégories A, B, C.....	46 510	100,0	-4,2	-0,8
France métropolitaine (en milliers)	520,6		-5,7	1,7

Source : Pôle emploi, Dares (STMT) - Calculs des CVS-CJO : Dares

* Uniquement celles connues de Pôle emploi.

(a) Évolution de la moyenne des sorties sur la période janvier 2017 - mars 2017 par rapport à la moyenne des sorties sur la période octobre 2016 - décembre 2016.

(b) Évolution de la moyenne des sorties sur la période janvier 2017 - mars 2017 par rapport à la moyenne des sorties sur la période janvier 2016 - mars 2016.

Informations :

- Depuis fin 2015, des modifications sont apportées aux modalités d'inscription des demandeurs d'emploi à Pôle emploi (refonte des motifs d'entrée sur les listes, généralisation de la dématérialisation de l'inscription à Pôle emploi), permettant notamment de mieux retracer les motifs d'inscription. Sans effet sur le total des entrées en catégories A, B, C, elles ont cependant un impact sur la répartition par motif de ces entrées.

- Les évolutions mensuelles de sorties de catégories A, B, C pour défaut d'actualisation sont heurtées depuis plusieurs mois, ce qui affecte, à la hausse ou à la baisse selon les mois, le nombre de demandeurs d'emploi en catégories A, B, C. Ceci pourrait s'expliquer, au moins en partie, par une sensibilité des comportements d'actualisation au nombre de jours ouvrés dans la période d'actualisation suite au changement du calendrier d'actualisation en janvier 2016 (voir page 7 de la [note méthodologique](#)). Il convient donc de privilégier les évolutions en tendance plutôt qu'au mois le mois (voir la [note d'aide à l'interprétation des séries mensuelles](#)).

Source : la Statistique mensuelle du marché du travail (STMT)

La Statistique mensuelle du marché du travail (STMT) est une source statistique exhaustive issue des fichiers de gestion de Pôle emploi. Elle porte sur tous les demandeurs d'emploi inscrits, entrés ou sortis des listes un mois donné.

La correction des variations saisonnières et des effets des jours ouvrables permet de rendre les évolutions mensuelles pertinentes pour l'analyse conjoncturelle. Les coefficients de correction des variations saisonnières et des effets des jours ouvrables (CVS-CJO) sont estimés une fois par an, sur la période allant de janvier 1996 au dernier mois de décembre. Lorsque ces coefficients sont réestimés, les séries CVS-CJO sont révisées, sur tout leur historique. La prochaine campagne d'actualisation des coefficients aura lieu en février 2018.

Une [documentation méthodologique](#) présente plus en détail la STMT.

Le Fichier historique statistique (FHS) est une autre source statistique sur les demandeurs d'emploi issue des fichiers de gestion de Pôle emploi. Elle comporte tous les épisodes d'inscription sur une période de 10 ans. Les statistiques produites à partir de la STMT et du FHS peuvent légèrement différer en raison de différences dans la constitution des deux sources concernant notamment la façon dont sont traités les événements enregistrés avec retard et les sorties de courte durée.

Des [séries brutes sur les demandeurs d'emploi issues FHS](#), au niveau national, sont publiées chaque année.

Demands d'emploi : définition et différence avec les chômeurs au sens du BIT

Les demandeurs d'emploi sont des personnes qui sont inscrites à Pôle emploi. Conformément aux recommandations du rapport du Cnis sur la définition d'indicateurs en matière d'emploi, de chômage, de sous-emploi et de précarité de l'emploi (septembre 2008), la Dares et Pôle emploi présentent depuis 2009, à des fins d'analyse statistique les données sur les demandeurs d'emploi inscrits à Pôle emploi selon les catégories suivantes :

- catégorie A : demandeurs d'emploi tenus de rechercher un emploi, sans emploi ;
- catégorie B : demandeurs d'emploi tenus de rechercher un emploi, ayant exercé une activité réduite courte (de 78 heures ou moins dans le mois) ;
- catégorie C : demandeurs d'emploi tenus de rechercher un emploi, ayant exercé une activité réduite longue (de plus de 78 heures au cours du mois) ;
- catégorie D : demandeurs d'emploi non tenus de rechercher un emploi (en raison d'une formation, d'une maladie...) y compris les demandeurs d'emploi en contrat de sécurisation professionnelle (CSP), sans emploi ;
- catégorie E : demandeurs d'emploi non tenus de rechercher un emploi, en emploi (par exemple, bénéficiaires de contrats aidés, créateurs d'entreprise).

Est chômeur au sens du BIT toute personne de 15 ans ou plus qui n'a pas travaillé au moins une heure pendant une semaine de référence, est disponible pour prendre un emploi dans les 15 jours et a recherché activement un emploi dans le mois précédent ou en a trouvé un qui commence dans les trois mois. Le chômage au sens du BIT est mesuré par l'enquête Emploi de l'Insee.

L'inscription à Pôle emploi en catégorie A et le chômage au sens du BIT sont deux réalités proches, mais qui ne se recouvrent pas (voir [documentation](#)).

Interprétation des séries CVS-CJO sur les demandeurs d'emploi

Les données STMT étant exhaustives, il n'existe pas, comme pour des données d'enquête, d'incertitude liée à l'échantillonnage. Les variations des séries CVS-CJO issues de la STMT peuvent résulter soit de la tendance de moyen terme, principalement liée aux évolutions du marché du travail et à la conjoncture économique, soit de chocs ponctuels, dont les sources peuvent être variées (variations dans la gestion des listes de demandeurs d'emploi par Pôle emploi ou dans les comportements d'inscription, chocs ponctuels du marché du travail, imprécisions dans l'estimation des corrections des variations saisonnières, ...). Parmi ces chocs ponctuels figurent aussi des incidents et changements de procédure dont certains ont pu avoir un impact significatif sur les séries de demandeurs d'emploi.

Un [document](#) présente les principaux événements et leurs impacts.

Une [documentation](#) fournit des éléments d'aide à l'interprétation des séries mensuelles sur les demandeurs d'emploi.

Pour en savoir plus

[1] Dares, Pôle emploi « Demandeurs d'emploi inscrits et offres collectées par Pôle emploi »

[2] Dares, les séries mensuelles régionales, départementales et par zone d'emploi

[3] Tableau de bord des indicateurs clés de la Direccte Paca

[4] Notes de conjoncture de la Direccte Paca

[5] Synthèses conjoncturelles départementales