

# DEMANDEURS D'EMPLOI INSCRITS À PÔLE EMPLOI EN PACA EN MAI 2017

Fin mai 2017, en Paca, le nombre de demandeurs d'emploi tenus de rechercher un emploi et sans activité (catégorie A) s'établit à 325 280. Ce nombre augmente de 0,5 % sur trois mois (soit +1 720 personnes). Il progresse de 0,6 % sur un mois et de 1,2 % sur un an.

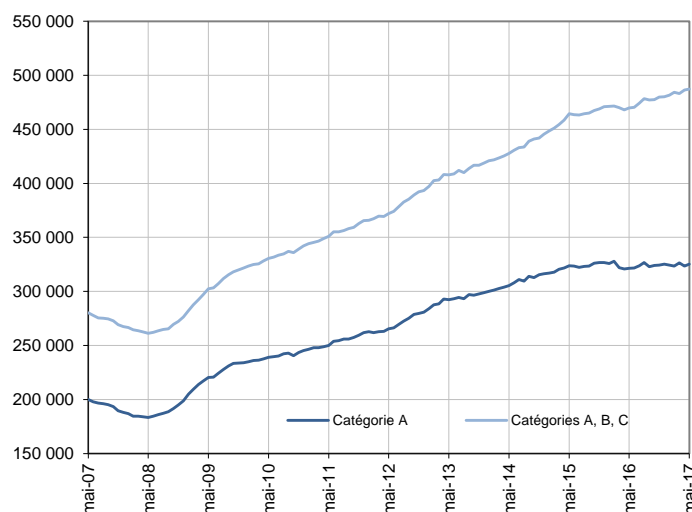
En France métropolitaine, ce nombre augmente de 0,9 % sur trois mois (+0,6 % sur un mois et -0,8 % sur un an).

En Paca, le nombre de demandeurs d'emploi tenus de rechercher un emploi, ayant ou non exercé une activité dans le mois (catégories A, B, C), s'établit à 487 380 fin mai 2017. Ce nombre augmente de 0,6 % sur trois mois (soit +2 950 personnes). Il progresse de 0,2 % sur un mois et de 3,8 % sur un an.

En France métropolitaine, ce nombre augmente de 0,8 % sur trois mois (+0,5 % sur un mois et +2,3 % sur un an).

## Demandeurs d'emploi en catégories A et A, B, C en Paca

Données CVS-CJO



Source : Pôle emploi, Dares (STMT) - Calculs des CVS-CJO : Dares

## Demandeurs d'emploi par catégorie

Données CVS-CJO

	Effectif			Évolution (en %) sur		
	Mai 2016	Avril 2017	Mai 2017	un mois	trois mois	un an
<b>Paca</b>						
Inscrits tenus de rechercher un emploi, sans emploi (catégorie A).....	321 510	323 370	<b>325 280</b>	0,6	<b>0,5</b>	1,2
Inscrits tenus de rechercher un emploi, en activité réduite (catégories B, C).....	148 140	163 150	<b>162 100</b>	-0,6	<b>0,8</b>	9,4
Ensemble des inscrits tenus de rechercher un emploi (catégories A, B, C).....	469 650	486 520	<b>487 380</b>	0,2	<b>0,6</b>	3,8
Inscrits non tenus de rechercher un emploi, sans emploi (catégorie D).....	25 650	25 270	<b>25 450</b>	0,7	<b>-6,1</b>	-0,8
Inscrits non tenus de rechercher un emploi, en emploi (catégorie E).....	38 530	38 670	<b>38 700</b>	0,1	<b>-0,7</b>	0,4
Ensemble des inscrits (catégories A, B, C, D, E).....	533 830	550 460	<b>551 530</b>	0,2	<b>0,2</b>	3,3
<b>France métropolitaine (en milliers)</b>						
Inscrits tenus de rechercher un emploi, sans emploi (catégorie A).....	3 521,7	3 471,8	<b>3 494,1</b>	0,6	<b>0,9</b>	-0,8
Inscrits tenus de rechercher un emploi, en activité réduite (catégories B, C).....	1 913,5	2 063,2	<b>2 066,7</b>	0,2	<b>0,8</b>	8,0
Ensemble des inscrits tenus de rechercher un emploi (catégories A, B, C).....	5 435,2	5 535,0	<b>5 560,8</b>	0,5	<b>0,8</b>	2,3
Inscrits non tenus de rechercher un emploi, sans emploi (catégorie D).....	292,1	301,9	<b>299,0</b>	-1,0	<b>-7,6</b>	2,4
Inscrits non tenus de rechercher un emploi, en emploi (catégorie E).....	429,6	419,0	<b>417,5</b>	-0,4	<b>-0,5</b>	-2,8
Ensemble des inscrits (catégories A, B, C, D, E).....	6 156,9	6 255,9	<b>6 277,3</b>	0,3	<b>0,3</b>	2,0

Source : Pôle emploi, Dares (STMT) - Calculs des CVS-CJO : Dares

Les évolutions mensuelles des séries corrigées des variations saisonnières et des effets des jours ouvrables (CVS-CJO) peuvent différer de la tendance des séries ; les évolutions sur trois mois sont à privilégier pour obtenir une information sur la tendance.

Une [documentation](#) fournit des éléments d'aide à l'interprétation des séries mensuelles sur les demandeurs d'emploi.

Les données publiées concernent les demandeurs d'emploi inscrits à Pôle emploi. La notion de demandeurs d'emploi est différente de celle de chômeurs au sens du Bureau international du travail (BIT). Au-delà des évolutions du marché du travail, différents facteurs peuvent davantage affecter les données relatives aux demandeurs d'emploi : modifications des règles d'indemnisation ou d'accompagnement des demandeurs d'emploi, changements de procédure, incidents.

Un [document](#) présente les principaux changements de procédure et incidents ayant affecté les statistiques de demandeurs d'emploi depuis 2011.

L'ensemble des définitions et concepts figurent dans la [documentation méthodologique](#) en ligne.

## DEMANDEURS D'EMPLOI PAR DÉPARTEMENT

Fin mai 2017, les évolutions sur trois mois du nombre de demandeurs d'emploi en catégorie A par département se situent entre -0,6 % et +2,8 % : Alpes-de-Haute-Provence (+1,8 %), Hautes-Alpes (+2,8 %), Alpes-Maritimes (-0,1 %), Bouches-du-Rhône (+1,4 %), Var (-0,4 %) et Vaucluse (-0,6 %). Les évolutions sur un mois se situent entre +0,4 % et +2,1 % : Alpes-de-Haute-Provence (+0,5 %), Hautes-Alpes (+2,1 %), Alpes-Maritimes (+0,7 %), Bouches-du-Rhône (+0,4 %), Var (+0,6 %) et Vaucluse (+0,9 %).

Les évolutions sur trois mois du nombre de demandeurs d'emploi en catégories A, B, C par département se situent entre -0,3 % et +1,6 % : Alpes-de-Haute-Provence (+0,7 %), Hautes-Alpes (+1,6 %), Alpes-Maritimes (+0 %), Bouches-du-Rhône (+1,3 %), Var (+0,2 %) et Vaucluse (-0,3 %). Les évolutions sur un mois se situent entre -0,7 % et +0,4 % : Alpes-de-Haute-Provence (-0,7 %), Hautes-Alpes (+0,3 %), Alpes-Maritimes (-0 %), Bouches-du-Rhône (+0,4 %), Var (+0,2 %) et Vaucluse (-0,1 %).

### Demands d'emploi en catégorie A

Données CVS-CJO

	Effectif			Évolution (en %) sur		
	Mai 2016	Avril 2017	Mai 2017	un mois	trois mois	un an
<b>Paca</b>	<b>321 510</b>	<b>323 370</b>	<b>325 280</b>	<b>0,6</b>	<b>0,5</b>	<b>1,2</b>
Alpes-de-Haute-Provence.....	9 950	10 150	<b>10 200</b>	0,5	<b>1,8</b>	2,5
Hautes-Alpes.....	7 240	7 120	<b>7 270</b>	2,1	<b>2,8</b>	0,4
Alpes-Maritimes.....	69 260	69 790	<b>70 290</b>	0,7	<b>-0,1</b>	1,5
Bouches-du-Rhône.....	133 810	136 430	<b>136 950</b>	0,4	<b>1,4</b>	2,3
Var.....	61 590	61 520	<b>61 860</b>	0,6	<b>-0,4</b>	0,4
Vaucluse.....	39 660	38 360	<b>38 710</b>	0,9	<b>-0,6</b>	-2,4
<b>France métropolitaine (en milliers)</b>	<b>3 521,7</b>	<b>3 471,8</b>	<b>3 494,1</b>	<b>0,6</b>	<b>0,9</b>	<b>-0,8</b>

Source : Pôle emploi, Dares (STMT) - Calculs des CVS-CJO : Dares

### Demands d'emploi en catégories A, B, C

Données CVS-CJO

	Effectif			Évolution (en %) sur		
	Mai 2016	Avril 2017	Mai 2017	un mois	trois mois	un an
<b>Paca</b>	<b>469 650</b>	<b>486 520</b>	<b>487 380</b>	<b>0,2</b>	<b>0,6</b>	<b>3,8</b>
Alpes-de-Haute-Provence.....	15 290	16 080	<b>15 970</b>	-0,7	<b>0,7</b>	4,4
Hautes-Alpes.....	12 440	12 940	<b>12 980</b>	0,3	<b>1,6</b>	4,3
Alpes-Maritimes.....	98 460	102 120	<b>102 100</b>	0,0	<b>0,0</b>	3,7
Bouches-du-Rhône.....	192 900	201 100	<b>201 930</b>	0,4	<b>1,3</b>	4,7
Var.....	90 960	93 610	<b>93 800</b>	0,2	<b>0,2</b>	3,1
Vaucluse.....	59 600	60 670	<b>60 600</b>	-0,1	<b>-0,3</b>	1,7
<b>France métropolitaine (en milliers)</b>	<b>5 435,2</b>	<b>5 535,0</b>	<b>5 560,8</b>	<b>0,5</b>	<b>0,8</b>	<b>2,3</b>

Source : Pôle emploi, Dares (STMT) - Calculs des CVS-CJO : Dares

## DEMANDEURS D'EMPLOI PAR MÉTROPOLE

Fin mai 2017, les évolutions sur trois mois du nombre de demandeurs d'emploi en catégorie A sont de -0,1 % pour la métropole Nice Côte d'Azur et de +0,9 % pour la métropole Aix-Marseille-Provence. Les évolutions sur un mois sont de +0,9 % pour la métropole Nice Côte d'Azur et de +0,2 % pour la métropole Aix-Marseille-Provence.

Les évolutions sur trois mois du nombre de demandeurs d'emploi en catégories A, B, C sont de +0,7 % pour la métropole Nice Côte d'Azur et de +1 % pour la métropole Aix-Marseille-Provence. Les évolutions sur un mois sont de +0,6 % pour la métropole Nice Côte d'Azur et de +0,4 % pour la métropole Aix-Marseille-Provence.

### Demands d'emploi en catégorie A

Données CVS-CJO

	Effectif			Évolution (en %) sur		
	Mai 2016	Avril 2017	Mai 2017	un mois	trois mois	un an
<b>Paca</b>	<b>321 510</b>	<b>323 370</b>	<b>325 280</b>	<b>0,6</b>	<b>0,5</b>	<b>1,2</b>
Nice Côte d'Azur.....	36 010	35 880	<b>36 200</b>	0,9	<b>-0,1</b>	0,5
Aix-Marseille-Provence.....	124 500	127 350	<b>127 620</b>	0,2	<b>0,9</b>	2,5
<b>France métropolitaine (en milliers)</b>	<b>3 521,7</b>	<b>3 471,8</b>	<b>3 494,1</b>	<b>0,6</b>	<b>0,9</b>	<b>-0,8</b>

Source : Pôle emploi, Dares (STMT) - Calculs des CVS-CJO : Dares, Direccte Paca / Sese

### Demands d'emploi en catégories A, B, C

Données CVS-CJO

	Effectif			Évolution (en %) sur		
	Mai 2016	Avril 2017	Mai 2017	un mois	trois mois	un an
<b>Paca</b>	<b>469 650</b>	<b>486 520</b>	<b>487 380</b>	<b>0,2</b>	<b>0,6</b>	<b>3,8</b>
Nice Côte d'Azur.....	50 650	51 940	<b>52 260</b>	0,6	<b>0,7</b>	3,2
Aix-Marseille-Provence.....	178 440	186 130	<b>186 840</b>	0,4	<b>1,0</b>	4,7
<b>France métropolitaine (en milliers)</b>	<b>5 435,2</b>	<b>5 535,0</b>	<b>5 560,8</b>	<b>0,5</b>	<b>0,8</b>	<b>2,3</b>

Source : Pôle emploi, Dares (STMT) - Calculs des CVS-CJO : Dares, Direccte Paca / Sese

## DEMANDEURS D'EMPLOI EN CATÉGORIE A

En Paca, sur trois mois, le nombre de demandeurs d'emploi en catégorie A diminue de 0,2 % pour les hommes (+0,2 % sur un mois et -0,6 % sur un an) et progresse de 1,3 % pour les femmes (+1,1 % sur un mois et +3,2 % sur un an).

Sur trois mois, le nombre de demandeurs d'emploi en catégorie A diminue en Paca de 0,4 % pour les moins de 25 ans (+0,3 % sur un mois et -2,8 % sur un an), progresse de 0,5 % pour ceux âgés de 25 à 49 ans (+0,6 % sur un mois et +0,3 % sur un an) et de 1,0 % pour ceux âgés de 50 ans ou plus (+0,8 % sur un mois et +5,2 % sur un an).

### Demands d'emploi en catégorie A par sexe et âge

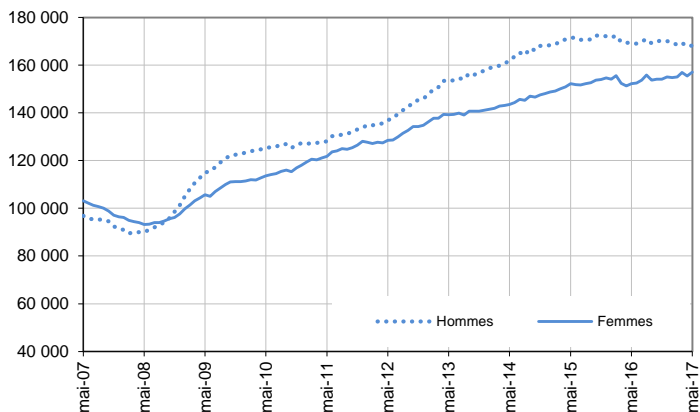
Données CVS-CJO

	Effectif			Évolution (en %) sur		
	Mai 2016	Avril 2017	Mai 2017	un mois	trois mois	un an
Hommes.....	169 230	167 910	<b>168 180</b>	0,2	<b>-0,2</b>	-0,6
Femmes.....	152 280	155 460	<b>157 100</b>	1,1	<b>1,3</b>	3,2
<b>Moins de 25 ans.....</b>	<b>42 090</b>	<b>40 770</b>	<b>40 900</b>	<b>0,3</b>	<b>-0,4</b>	<b>-2,8</b>
Hommes.....	22 880	21 850	<b>21 650</b>	-0,9	<b>-3,0</b>	-5,4
Femmes.....	19 210	18 920	<b>19 250</b>	1,7	<b>2,6</b>	0,2
<b>Entre 25 et 49 ans.....</b>	<b>195 200</b>	<b>194 730</b>	<b>195 810</b>	<b>0,6</b>	<b>0,5</b>	<b>0,3</b>
Hommes.....	101 590	99 770	<b>99 970</b>	0,2	<b>0,1</b>	-1,6
Femmes.....	93 610	94 960	<b>95 840</b>	0,9	<b>1,0</b>	2,4
<b>50 ans ou plus.....</b>	<b>84 220</b>	<b>87 870</b>	<b>88 570</b>	<b>0,8</b>	<b>1,0</b>	<b>5,2</b>
Hommes.....	44 760	46 290	<b>46 560</b>	0,6	<b>0,6</b>	4,0
Femmes.....	39 460	41 580	<b>42 010</b>	1,0	<b>1,4</b>	6,5
<b>Paca</b>	<b>321 510</b>	<b>323 370</b>	<b>325 280</b>	<b>0,6</b>	<b>0,5</b>	<b>1,2</b>

Source : Pôle emploi, Dares (STMT) - Calculs des CVS-CJO : Dares

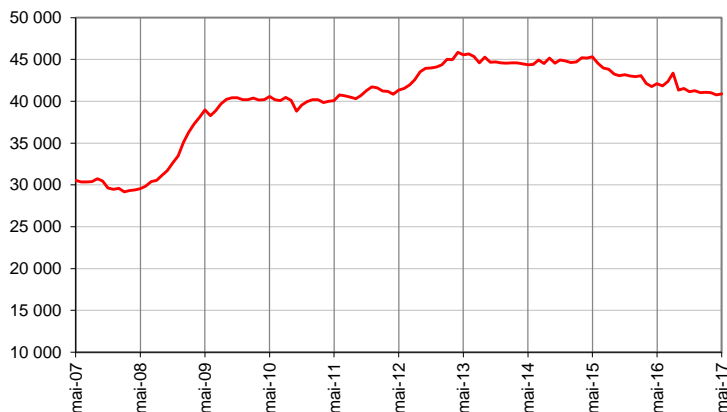
#### Catégorie A, par sexe

Données CVS-CJO



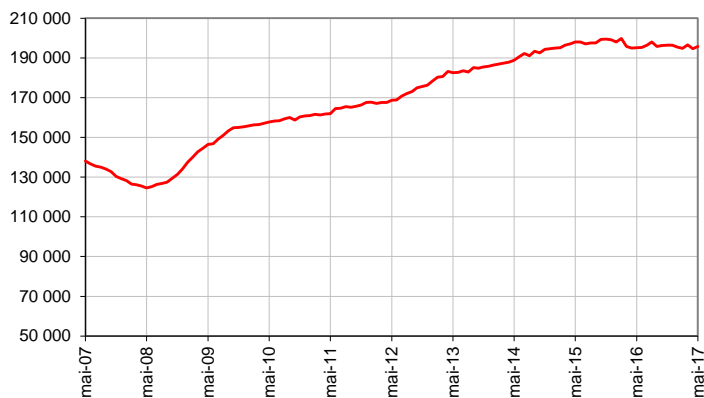
#### Catégorie A, moins de 25 ans

Données CVS-CJO



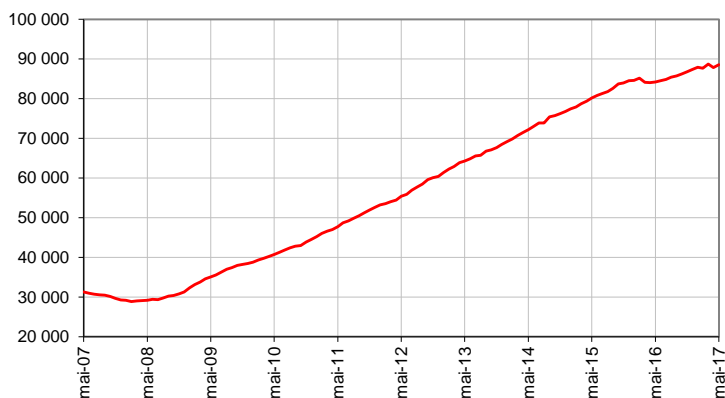
#### Catégorie A, entre 25 et 49 ans

Données CVS-CJO



#### Catégorie A, 50 ans ou plus

Données CVS-CJO



Champ : Paca

Source : Pôle emploi, Dares (STMT) - Calculs des CVS-CJO : Dares

## DEMANDEURS D'EMPLOI EN CATÉGORIES A, B, C

En Paca, sur trois mois, le nombre de demandeurs d'emploi en catégories A, B, C diminue de 0,0 % pour les hommes (-0,1 % sur un mois et +2,4 % sur un an) et progresse de 1,2 % pour les femmes (+0,4 % sur un mois et +5,2 % sur un an).

Sur trois mois, le nombre de demandeurs d'emploi en catégories A, B, C diminue en Paca de 0,2 % pour les moins de 25 ans (-0,3 % sur un mois et -0,3 % sur un an), progresse de 0,5 % pour ceux âgés de 25 à 49 ans (+0,1 % sur un mois et +2,9 % sur un an) et de 1,3 % pour ceux âgés de 50 ans ou plus (+0,5 % sur un mois et +7,9 % sur un an).

### Demands d'emploi en catégories A, B, C par sexe et âge

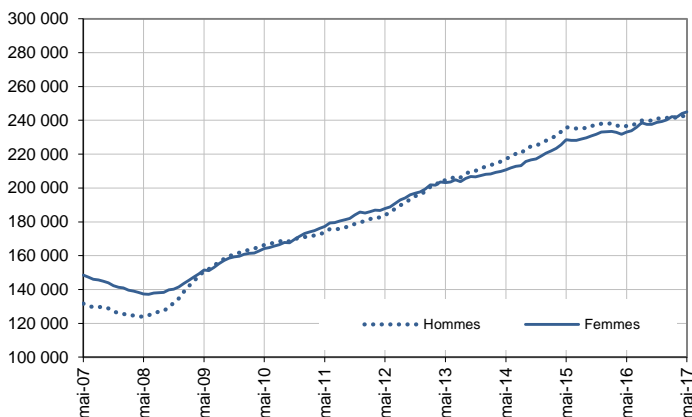
Données CVS-CJO

	Effectif			Évolution (en %) sur		
	Mai 2016	Avril 2017	Mai 2017	un mois	trois mois	un an
Hommes.....	236 670	242 520	<b>242 350</b>	-0,1	<b>0,0</b>	2,4
Femmes.....	232 980	244 000	<b>245 030</b>	0,4	<b>1,2</b>	5,2
<b>Moins de 25 ans.....</b>	<b>59 710</b>	<b>59 710</b>	<b>59 560</b>	<b>-0,3</b>	<b>-0,2</b>	<b>-0,3</b>
Hommes.....	31 090	30 680	<b>30 390</b>	-0,9	<b>-1,9</b>	-2,3
Femmes.....	28 620	29 030	<b>29 170</b>	0,5	<b>1,6</b>	1,9
<b>Entre 25 et 49 ans.....</b>	<b>292 270</b>	<b>300 480</b>	<b>300 890</b>	<b>0,1</b>	<b>0,5</b>	<b>2,9</b>
Hommes.....	147 090	149 410	<b>149 400</b>	0,0	<b>0,0</b>	1,6
Femmes.....	145 180	151 070	<b>151 490</b>	0,3	<b>0,9</b>	4,3
<b>50 ans ou plus.....</b>	<b>117 670</b>	<b>126 330</b>	<b>126 930</b>	<b>0,5</b>	<b>1,3</b>	<b>7,9</b>
Hommes.....	58 490	62 430	<b>62 560</b>	0,2	<b>0,8</b>	7,0
Femmes.....	59 180	63 900	<b>64 370</b>	0,7	<b>1,8</b>	8,8
<b>Paca</b>	<b>469 650</b>	<b>486 520</b>	<b>487 380</b>	<b>0,2</b>	<b>0,6</b>	<b>3,8</b>

Source : Pôle emploi, Dares (STMT) - Calculs des CVS-CJO : Dares

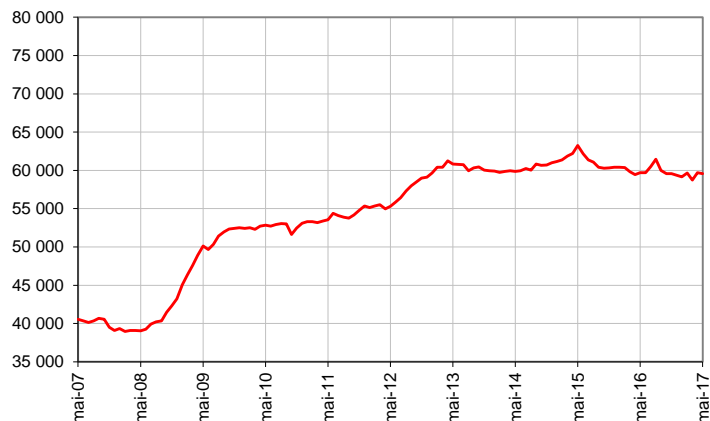
#### Catégories A, B, C, par sexe

Données CVS-CJO



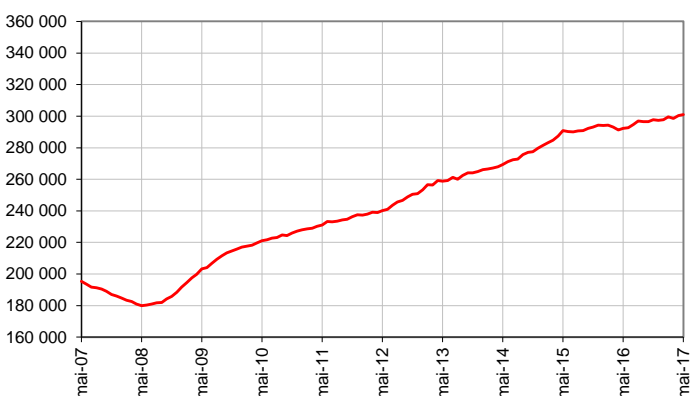
#### Catégories A, B, C, moins de 25 ans

Données CVS-CJO



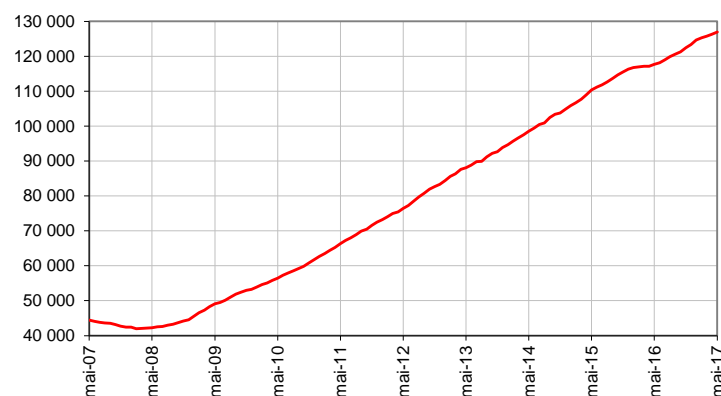
#### Catégories A, B, C, entre 25 et 49 ans

Données CVS-CJO



#### Catégories A, B, C, 50 ans ou plus

Données CVS-CJO



Champ : Paca

Source : Pôle emploi, Dares (STMT) - Calculs des CVS-CJO : Dares

## ANCIENNETÉ D'INSCRIPTION EN CATÉGORIES A, B, C DES DEMANDEURS D'EMPLOI

En Paca, sur trois mois, le nombre de demandeurs d'emploi inscrits en catégories A, B, C depuis un an ou plus augmente de 2,7 % (+1,1 % sur un mois et +2,9 % sur un an) tandis que celui des inscrits depuis moins d'un an recule de 0,9 % (-0,5 % sur un mois et +4,4 % sur un an).

L'ancienneté en catégories A, B, C est mesurée par le nombre de jours où le demandeur d'emploi a été inscrit, de façon continue, en catégories A, B, C. Une sortie d'un jour de ces catégories réinitialise l'ancienneté. D'autres indicateurs, tel que le nombre de personnes inscrites en catégorie A un certain nombre de mois sur une période donnée, peuvent éclairer d'autres dimensions de l'ancienneté ou de la récurrence sur les listes de Pôle emploi dans ces catégories.

### Ancienneté en catégories A, B, C des demandeurs d'emploi

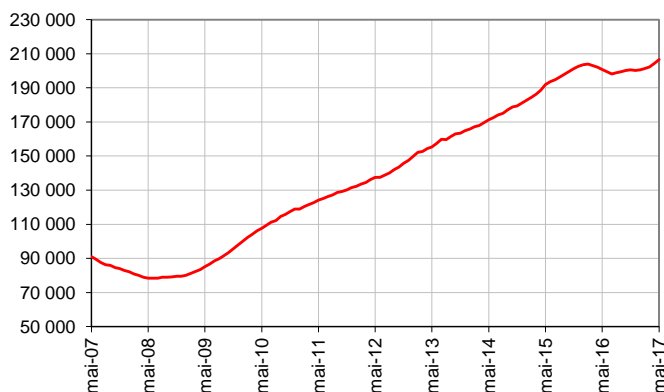
Données CVS-CJO

	Effectif			Évolution (en % et point) sur		
	Mai 2016	Avril 2017	Mai 2017	un mois	trois mois	un an
<b>Paca</b>						
<b>Demandeurs d'emploi en catégories A, B, C.....</b>	<b>469 650</b>	<b>486 520</b>	<b>487 380</b>	<b>0,2</b>	<b>0,6</b>	<b>3,8</b>
Inscrits depuis moins de 1 an.....	268 940	282 130	<b>280 760</b>	-0,5	<b>-0,9</b>	4,4
<i>Moins de 3 mois.....</i>	<i>107 480</i>	<i>105 310</i>	<i><b>105 780</b></i>	<i>0,4</i>	<i><b>-2,4</b></i>	<i>-1,6</i>
<i>De 3 mois à moins de 6 mois.....</i>	<i>71 300</i>	<i>79 200</i>	<i><b>76 950</b></i>	<i>-2,8</i>	<i><b>2,8</b></i>	<i>7,9</i>
<i>De 6 mois à moins de 12 mois.....</i>	<i>90 160</i>	<i>97 620</i>	<i><b>98 030</b></i>	<i>0,4</i>	<i><b>-1,9</b></i>	<i>8,7</i>
Inscrits depuis 1 an ou plus.....	200 710	204 390	<b>206 620</b>	1,1	<b>2,7</b>	2,9
<i>De 1 an à moins de 2 ans.....</i>	<i>94 740</i>	<i>93 520</i>	<i><b>95 530</b></i>	<i>2,1</i>	<i><b>4,1</b></i>	<i>0,8</i>
<i>De 2 ans à moins de 3 ans.....</i>	<i>43 340</i>	<i>44 950</i>	<i><b>44 840</b></i>	<i>-0,2</i>	<i><b>0,5</b></i>	<i>3,5</i>
<i>3 ans ou plus.....</i>	<i>62 630</i>	<i>65 920</i>	<i><b>66 250</b></i>	<i>0,5</i>	<i><b>2,1</b></i>	<i>5,8</i>
Inscrits depuis 2 ans ou plus.....	105 970	110 870	<b>111 090</b>	0,2	<b>1,4</b>	4,8
Part des demandeurs d'emploi inscrits depuis 1 an ou plus (en %).....	42,7	42,0	<b>42,4</b>	+0,4 pt	<b>+0,9 pt</b>	-0,3 pt
<b>France métropolitaine (en milliers)</b>						
<b>Demandeurs d'emploi en catégories A, B, C.....</b>	<b>5 435,2</b>	<b>5 535,0</b>	<b>5 560,8</b>	<b>0,5</b>	<b>0,8</b>	<b>2,3</b>
Inscrits depuis moins de 1 an.....	2 985,0	3 116,5	<b>3 119,3</b>	0,1	<b>0,5</b>	4,5
<i>Moins de 3 mois.....</i>	<i>1 178,7</i>	<i>1 194,8</i>	<i><b>1 208,8</b></i>	<i>1,2</i>	<i><b>-0,4</b></i>	<i>2,6</i>
<i>De 3 mois à moins de 6 mois.....</i>	<i>782,6</i>	<i>858,1</i>	<i><b>845,8</b></i>	<i>-1,4</i>	<i><b>5,0</b></i>	<i>8,1</i>
<i>De 6 mois à moins de 12 mois.....</i>	<i>1 023,7</i>	<i>1 063,6</i>	<i><b>1 064,7</b></i>	<i>0,1</i>	<i><b>-2,0</b></i>	<i>4,0</i>
Inscrits depuis 1 an ou plus.....	2 450,2	2 418,5	<b>2 441,5</b>	1,0	<b>1,3</b>	-0,4
<i>De 1 an à moins de 2 ans.....</i>	<i>1 096,5</i>	<i>1 048,1</i>	<i><b>1 066,6</b></i>	<i>1,8</i>	<i><b>2,1</b></i>	<i>-2,7</i>
<i>De 2 ans à moins de 3 ans.....</i>	<i>526,9</i>	<i>521,7</i>	<i><b>521,0</b></i>	<i>-0,1</i>	<i><b>-0,1</b></i>	<i>-1,1</i>
<i>3 ans ou plus.....</i>	<i>826,8</i>	<i>848,7</i>	<i><b>853,9</b></i>	<i>0,6</i>	<i><b>1,1</b></i>	<i>3,3</i>
Part des demandeurs d'emploi inscrits depuis 1 an ou plus (en %).....	45,1	43,7	<b>43,9</b>	+0,2 pt	<b>+0,2 pt</b>	-1,2 pt

Source : Pôle emploi, Dares (STMT) - Calculs des CVS-CJO : Dares

### Demandeurs d'emploi inscrits depuis un an ou plus en catégories A, B, C

Données CVS-CJO

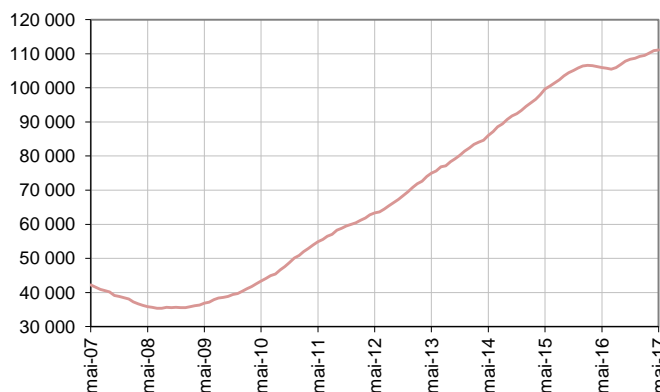


Champ : Paca

Source : Pôle emploi, Dares (STMT) - Calculs des CVS-CJO : Dares

### Demandeurs d'emploi inscrits depuis deux ans ou plus en catégories A, B, C

Données CVS-CJO



## ENTRÉES ET SORTIES DE CATÉGORIES A, B, C

En Paca, le nombre moyen d'entrées en catégories A, B, C sur les trois derniers mois diminue de 1,2 % par rapport aux trois mois précédents (-2,7 % sur un an).

Sur les trois derniers mois, les entrées pour fin de contrat à durée déterminée (-1,0 %), fin de mission d'intérim (-1,6 %), licenciement économique (-11,9 %), autre licenciement (-2,6 %), reprise d'activité (-0,7 %) et autre cas (-1,5 %) sont en baisse. Les entrées pour démission (+0,9 %) et première entrée (+4,7 %) sont en hausse.

En Paca, le nombre moyen de sorties de catégories A, B, C sur les trois derniers mois diminue de 1,8 % par rapport aux trois mois précédents (-6,4 % sur un an).

Sur les trois derniers mois, les sorties pour entrée en stage (-22,7 %), radiation administrative (-10,6 %) et autre cas (-9,5 %) sont en baisse. Les sorties pour reprise d'emploi déclarée (+3,1 %), arrêt de recherche (+6,9 %) et cessation d'inscription pour défaut d'actualisation (+5,8 %) sont en hausse.

### Entrées en catégories A, B, C par motif

Données CVS-CJO

	Effectif moyen mars 2017 - mai 2017	Répartition des motifs (en %)	Évolution trimestrielle (en %) (a)	Évolution annuelle (en %) (b)
<b>Paca</b>				
Fin de contrat à durée déterminée.....	10 420	21,7	-1,0	-5,0
Fin de mission d'intérim.....	1 800	3,7	-1,6	-7,7
Licenciement économique*.....	960	2,0	-11,9	-22,0
Autre licenciement.....	3 420	7,1	-2,6	-3,9
Démission.....	1 180	2,5	0,9	-0,8
Première entrée.....	3 370	7,0	4,7	3,7
Reprise d'activité.....	8 390	17,5	-0,7	19,2
Autre cas.....	18 510	38,5	-1,5	-8,3
<i>Dont rupture conventionnelle</i> .....	3 793	7,9	0,3	2,4
<b>Entrées en catégories A, B, C.....</b>	<b>48 040</b>	<b>100,0</b>	<b>-1,2</b>	<b>-2,7</b>
<b>France métropolitaine (en milliers)</b>	<b>548,4</b>		<b>0,3</b>	<b>1,6</b>

Source : Pôle emploi, Dares (STMT) - Calculs des CVS-CJO : Dares

\* Y compris les entrées en catégories A, B, C dont le motif renseigné est "fin de CRP-CTP-CSP".

(a) Évolution de la moyenne des entrées sur la période mars 2017 - mai 2017 par rapport à la moyenne des entrées sur la période décembre 2016 - février 2017.

(b) Évolution de la moyenne des entrées sur la période mars 2017 - mai 2017 par rapport à la moyenne des entrées sur la période mars 2016 - mai 2016.

### Sorties de catégories A, B, C par motif

Données CVS-CJO

	Effectif moyen mars 2017 - mai 2017	Répartition des motifs (en %)	Évolution trimestrielle (en %) (a)	Évolution annuelle (en %) (b)
<b>Paca</b>				
Reprise d'emploi déclarée*.....	9 940	21,5	3,1	2,7
Entrée en stage.....	5 340	11,6	-22,7	-15,0
Arrêt de recherche (maternité, maladie, retraite, ...).....	3 580	7,7	6,9	6,5
<i>Dont maladie</i> .....	2 050	4,4	2,0	4,6
Cessation d'inscription pour défaut d'actualisation.....	19 810	42,9	5,8	-6,4
Radiation administrative.....	3 970	8,6	-10,6	-15,5
Autre cas.....	3 600	7,8	-9,5	-14,7
<b>Sorties de catégories A, B, C.....</b>	<b>46 230</b>	<b>100,0</b>	<b>-1,8</b>	<b>-6,4</b>
<b>France métropolitaine (en milliers)</b>	<b>528,7</b>		<b>0,0</b>	<b>-2,9</b>

Source : Pôle emploi, Dares (STMT) - Calculs des CVS-CJO : Dares

\* Uniquement celles connues de Pôle emploi.

(a) Évolution de la moyenne des sorties sur la période mars 2017 - mai 2017 par rapport à la moyenne des sorties sur la période décembre 2016 - février 2017.

(b) Évolution de la moyenne des sorties sur la période mars 2017 - mai 2017 par rapport à la moyenne des sorties sur la période mars 2016 - mai 2016.

### Informations :

- Depuis fin 2015, des modifications sont apportées aux modalités d'inscription des demandeurs d'emploi à Pôle emploi (refonte des motifs d'entrée sur les listes, généralisation de la dématérialisation de l'inscription à Pôle emploi), permettant notamment de mieux retracer les motifs d'inscription. Sans effet sur le total des entrées en catégories A, B, C, elles ont cependant un impact sur la répartition par motif de ces entrées.

- Les évolutions mensuelles de sorties de catégories A, B, C pour défaut d'actualisation sont heurtées depuis plusieurs mois, ce qui affecte, à la hausse ou à la baisse selon les mois, le nombre de demandeurs d'emploi en catégories A, B, C. Ceci pourrait s'expliquer, au moins en partie, par une sensibilité des comportements d'actualisation au nombre de jours ouvrés dans la période d'actualisation suite au changement du calendrier d'actualisation en janvier 2016 (voir page 7 de la [note méthodologique](#)). Il convient donc de privilégier les évolutions en tendance plutôt qu'au mois le mois (voir la [note d'aide à l'interprétation des séries mensuelles](#)).

### Source : la Statistique mensuelle du marché du travail (STMT)

La Statistique mensuelle du marché du travail (STMT) est une source statistique exhaustive issue des fichiers de gestion de Pôle emploi. Elle porte sur tous les demandeurs d'emploi inscrits, entrés ou sortis des listes un mois donné.

La correction des variations saisonnières et des effets des jours ouvrables permet de rendre les évolutions mensuelles pertinentes pour l'analyse conjoncturelle. Les coefficients de correction des variations saisonnières et des effets des jours ouvrables (CVS-CJO) sont estimés une fois par an, sur la période allant de janvier 1996 au dernier mois de décembre. Lorsque ces coefficients sont réestimés, les séries CVS-CJO sont révisées, sur tout leur historique. La prochaine campagne d'actualisation des coefficients aura lieu en février 2018.

Une [documentation méthodologique](#) présente plus en détail la STMT.

Le Fichier historique statistique (FHS) est une autre source statistique sur les demandeurs d'emploi issue des fichiers de gestion de Pôle emploi. Elle comporte tous les épisodes d'inscription sur une période de 10 ans. Les statistiques produites à partir de la STMT et du FHS peuvent légèrement différer en raison de différences dans la constitution des deux sources concernant notamment la façon dont sont traités les événements enregistrés avec retard et les sorties de courte durée.

Des [séries brutes sur les demandeurs d'emploi issues FHS](#), au niveau national, sont publiées chaque année.

### Demands d'emploi : définition et différence avec les chômeurs au sens du BIT

Les demandeurs d'emploi sont des personnes qui sont inscrites à Pôle emploi. Conformément aux recommandations du rapport du Cnis sur la définition d'indicateurs en matière d'emploi, de chômage, de sous-emploi et de précarité de l'emploi (septembre 2008), la Dares et Pôle emploi présentent depuis 2009, à des fins d'analyse statistique les données sur les demandeurs d'emploi inscrits à Pôle emploi selon les catégories suivantes :

- catégorie A : demandeurs d'emploi tenus de rechercher un emploi, sans emploi ;
- catégorie B : demandeurs d'emploi tenus de rechercher un emploi, ayant exercé une activité réduite courte (de 78 heures ou moins dans le mois) ;
- catégorie C : demandeurs d'emploi tenus de rechercher un emploi, ayant exercé une activité réduite longue (de plus de 78 heures au cours du mois) ;
- catégorie D : demandeurs d'emploi non tenus de rechercher un emploi (en raison d'une formation, d'une maladie...) y compris les demandeurs d'emploi en contrat de sécurisation professionnelle (CSP), sans emploi ;
- catégorie E : demandeurs d'emploi non tenus de rechercher un emploi, en emploi (par exemple, bénéficiaires de contrats aidés, créateurs d'entreprise).

Est chômeur au sens du BIT toute personne de 15 ans ou plus qui n'a pas travaillé au moins une heure pendant une semaine de référence, est disponible pour prendre un emploi dans les 15 jours et a recherché activement un emploi dans le mois précédent ou en a trouvé un qui commence dans les trois mois. Le chômage au sens du BIT est mesuré par l'enquête Emploi de l'Insee.

**L'inscription à Pôle emploi en catégorie A et le chômage au sens du BIT sont deux réalités proches, mais qui ne se recouvrent pas** (voir [documentation](#)).

### Interprétation des séries CVS-CJO sur les demandeurs d'emploi

Les données STMT étant exhaustives, il n'existe pas, comme pour des données d'enquête, d'incertitude liée à l'échantillonnage. Les variations des séries CVS-CJO issues de la STMT peuvent résulter soit de la tendance de moyen terme, principalement liée aux évolutions du marché du travail et à la conjoncture économique, soit de chocs ponctuels, dont les sources peuvent être variées (variations dans la gestion des listes de demandeurs d'emploi par Pôle emploi ou dans les comportements d'inscription, chocs ponctuels du marché du travail, imprécisions dans l'estimation des corrections des variations saisonnières, ...). Parmi ces chocs ponctuels figurent aussi des incidents et changements de procédure dont certains ont pu avoir un impact significatif sur les séries de demandeurs d'emploi.

Un [document](#) présente les principaux événements et leurs impacts.

Une [documentation](#) fournit des éléments d'aide à l'interprétation des séries mensuelles sur les demandeurs d'emploi.

## Pour en savoir plus

[1] Dares, Pôle emploi « Demandeurs d'emploi inscrits et offres collectées par Pôle emploi »

[2] Dares, les séries mensuelles régionales, départementales et par zone d'emploi

[3] Tableau de bord des indicateurs clés de la Direccte Paca

[4] Notes de conjoncture de la Direccte Paca

[5] Synthèses conjoncturelles départementales