

DEMANDEURS D'EMPLOI INSCRITS À PÔLE EMPLOI EN PACA EN AOÛT 2017

Fin août 2017, en Paca, le nombre de demandeurs d'emploi tenus de rechercher un emploi et sans activité (catégorie A) s'établit à 329 760. Ce nombre augmente de 1,4 % sur trois mois (soit +4 480 personnes). Il progresse de 0,3 % sur un mois et de 0,9 % sur un an.

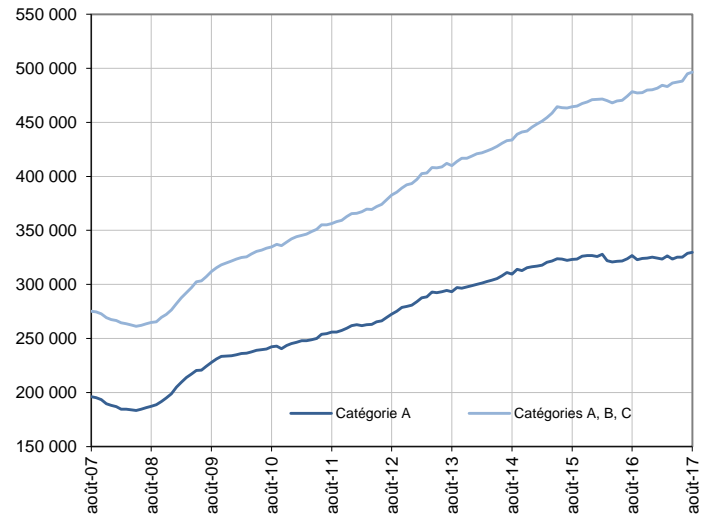
En France métropolitaine, ce nombre augmente de 1,3 % sur trois mois (+0,6 % sur un mois et -0,3 % sur un an).

En Paca, le nombre de demandeurs d'emploi tenus de rechercher un emploi, ayant ou non exercé une activité dans le mois (catégories A, B, C), s'établit à 496 600 fin août 2017. Ce nombre augmente de 1,9 % sur trois mois (soit +9 220 personnes). Il progresse de 0,4 % sur un mois et de 3,8 % sur un an.

En France métropolitaine, ce nombre augmente de 1,5 % sur trois mois (+0,4 % sur un mois et +2,5 % sur un an).

Demandeurs d'emploi en catégories A et A, B, C en Paca

Données CVS-CJO



Source : Pôle emploi, Dares (STMT) - Calculs des CVS-CJO : Dares

Demandeurs d'emploi par catégorie

Données CVS-CJO

	Effectif			Évolution (en %) sur		
	Août 2016	Juillet 2017	Août 2017	un mois	trois mois	un an
Paca						
Inscrits tenus de rechercher un emploi, sans emploi (catégorie A).....	326 790	328 670	329 760	0,3	1,4	0,9
Inscrits tenus de rechercher un emploi, en activité réduite (catégories B, C).....	151 630	166 180	166 840	0,4	2,9	10,0
Ensemble des inscrits tenus de rechercher un emploi (catégories A, B, C).....	478 420	494 850	496 600	0,4	1,9	3,8
Inscrits non tenus de rechercher un emploi, sans emploi (catégorie D).....	28 020	23 410	26 100	11,5	2,6	-6,9
Inscrits non tenus de rechercher un emploi, en emploi (catégorie E).....	38 870	38 110	37 820	-0,8	-2,3	-2,7
Ensemble des inscrits (catégories A, B, C, D, E).....	545 310	556 370	560 520	0,7	1,6	2,8
France métropolitaine (en milliers)						
Inscrits tenus de rechercher un emploi, sans emploi (catégorie A).....	3 549,9	3 518,1	3 540,4	0,6	1,3	-0,3
Inscrits tenus de rechercher un emploi, en activité réduite (catégories B, C).....	1 958,6	2 103,3	2 105,6	0,1	1,9	7,5
Ensemble des inscrits tenus de rechercher un emploi (catégories A, B, C).....	5 508,5	5 621,4	5 646,0	0,4	1,5	2,5
Inscrits non tenus de rechercher un emploi, sans emploi (catégorie D).....	330,7	283,8	298,1	5,0	-0,3	-9,9
Inscrits non tenus de rechercher un emploi, en emploi (catégorie E).....	430,3	422,7	422,6	0,0	1,2	-1,8
Ensemble des inscrits (catégories A, B, C, D, E).....	6 269,5	6 327,9	6 366,7	0,6	1,4	1,6

Source : Pôle emploi, Dares (STMT) - Calculs des CVS-CJO : Dares

Les évolutions mensuelles des séries corrigées des variations saisonnières et des effets des jours ouvrables (CVS-CJO) peuvent différer de la tendance des séries ; les évolutions sur trois mois sont à privilégier pour obtenir une information sur la tendance.

Une [documentation](#) fournit des éléments d'aide à l'interprétation des séries mensuelles sur les demandeurs d'emploi.

Les données publiées concernent les demandeurs d'emploi inscrits à Pôle emploi. La notion de demandeurs d'emploi est différente de celle de chômeurs au sens du Bureau international du travail (BIT). Au-delà des évolutions du marché du travail, différents facteurs peuvent davantage affecter les données relatives aux demandeurs d'emploi : modifications des règles d'indemnisation ou d'accompagnement des demandeurs d'emploi, changements de procédure, incidents.

Un [document](#) présente les principaux changements de procédure et incidents ayant affecté les statistiques de demandeurs d'emploi depuis 2011.

L'ensemble des définitions et concepts figurent dans la [documentation méthodologique](#) en ligne.

DEMANDEURS D'EMPLOI PAR DÉPARTEMENT

Fin août 2017, les évolutions sur trois mois du nombre de demandeurs d'emploi en catégorie A par département se situent entre 0,0 % et +1,8 % : Alpes-de-Haute-Provence (+1,8 %), Hautes-Alpes (0 %), Alpes-Maritimes (+1,4 %), Bouches-du-Rhône (+1,8 %), Var (+0,2 %) et Vaucluse (+1,7 %). Les évolutions sur un mois se situent entre -0,9 % et +0,8 % : Alpes-de-Haute-Provence (-0,9 %), Hautes-Alpes (-0,5 %), Alpes-Maritimes (+0,8 %), Bouches-du-Rhône (+0,4 %), Var (0 %) et Vaucluse (0 %).

Les évolutions sur trois mois du nombre de demandeurs d'emploi en catégories A, B, C par département se situent entre +1,1 % et +2,2 % : Alpes-de-Haute-Provence (+2,2 %), Hautes-Alpes (+1,1 %), Alpes-Maritimes (+1,9 %), Bouches-du-Rhône (+2 %), Var (+1,6 %) et Vaucluse (+2 %). Les évolutions sur un mois se situent entre -0,7 % et +0,8 % : Alpes-de-Haute-Provence (-0,7 %), Hautes-Alpes (+0,4 %), Alpes-Maritimes (+0,8 %), Bouches-du-Rhône (+0,2 %), Var (+0,4 %) et Vaucluse (+0,3 %).

Demands d'emploi en catégorie A

Données CVS-CJO

	Effectif			Évolution (en %) sur		
	Août 2016	Juillet 2017	Août 2017	un mois	trois mois	un an
Paca	326 790	328 670	329 760	0,3	1,4	0,9
Alpes-de-Haute-Provence.....	10 150	10 470	10 380	-0,9	1,8	2,3
Hautes-Alpes.....	7 340	7 310	7 270	-0,5	0,0	-1,0
Alpes-Maritimes.....	70 500	70 720	71 300	0,8	1,4	1,1
Bouches-du-Rhône.....	136 110	138 860	139 480	0,4	1,8	2,5
Var.....	62 450	61 930	61 960	0,0	0,2	-0,8
Vaucluse.....	40 240	39 380	39 370	0,0	1,7	-2,2
France métropolitaine (en milliers)	3 549,9	3 518,1	3 540,4	0,6	1,3	-0,3

Source : Pôle emploi, Dares (STMT) - Calculs des CVS-CJO : Dares

Demands d'emploi en catégories A, B, C

Données CVS-CJO

	Effectif			Évolution (en %) sur		
	Août 2016	Juillet 2017	Août 2017	un mois	trois mois	un an
Paca	478 420	494 850	496 600	0,4	1,9	3,8
Alpes-de-Haute-Provence.....	15 620	16 430	16 320	-0,7	2,2	4,5
Hautes-Alpes.....	12 600	13 070	13 120	0,4	1,1	4,1
Alpes-Maritimes.....	100 330	103 240	104 090	0,8	1,9	3,7
Bouches-du-Rhône.....	196 570	205 590	205 950	0,2	2,0	4,8
Var.....	92 530	94 870	95 280	0,4	1,6	3,0
Vaucluse.....	60 770	61 650	61 840	0,3	2,0	1,8
France métropolitaine (en milliers)	5 508,5	5 621,4	5 646,0	0,4	1,5	2,5

Source : Pôle emploi, Dares (STMT) - Calculs des CVS-CJO : Dares

DEMANDEURS D'EMPLOI PAR MÉTROPOLE

Fin août 2017, les évolutions sur trois mois du nombre de demandeurs d'emploi en catégorie A sont de +1,7 % pour la métropole Nice Côte d'Azur et de +2,6 % pour la métropole Aix-Marseille-Provence. Les évolutions sur un mois sont de +1,1 % pour la métropole Nice Côte d'Azur et de +1,3 % pour la métropole Aix-Marseille-Provence.

Les évolutions sur trois mois du nombre de demandeurs d'emploi en catégories A, B, C sont de +2,2 % pour la métropole Nice Côte d'Azur et de +2,5 % pour la métropole Aix-Marseille-Provence. Les évolutions sur un mois sont de +1 % pour la métropole Nice Côte d'Azur et de +0,7 % pour la métropole Aix-Marseille-Provence.

Demands d'emploi en catégorie A

Données CVS-CJO

	Effectif			Évolution (en %) sur		
	Août 2016	Juillet 2017	Août 2017	un mois	trois mois	un an
Paca	326 790	328 670	329 760	0,3	1,4	0,9
Nice Côte d'Azur.....	36 570	36 430	36 820	1,1	1,7	0,7
Aix-Marseille-Provence.....	127 480	129 250	130 900	1,3	2,6	2,7
France métropolitaine (en milliers)	3 549,9	3 518,1	3 540,4	0,6	1,3	-0,3

Source : Pôle emploi, Dares (STMT) - Calculs des CVS-CJO : Dares, Direccte Paca / Sese

Demands d'emploi en catégories A, B, C

Données CVS-CJO

	Effectif			Évolution (en %) sur		
	Août 2016	Juillet 2017	Août 2017	un mois	trois mois	un an
Paca	478 420	494 850	496 600	0,4	1,9	3,8
Nice Côte d'Azur.....	51 460	52 840	53 390	1,0	2,2	3,8
Aix-Marseille-Provence.....	182 740	190 020	191 420	0,7	2,5	4,7
France métropolitaine (en milliers)	5 508,5	5 621,4	5 646,0	0,4	1,5	2,5

Source : Pôle emploi, Dares (STMT) - Calculs des CVS-CJO : Dares, Direccte Paca / Sese

DEMANDEURS D'EMPLOI EN CATÉGORIE A

En Paca, sur trois mois, le nombre de demandeurs d'emploi en catégorie A augmente de 0,8 % pour les hommes (0 % sur un mois et -0,8 % sur un an) et de 2,0 % pour les femmes (+0,7 % sur un mois et +2,8 % sur un an).

Sur trois mois, le nombre de demandeurs d'emploi en catégorie A augmente en Paca de 2,4 % pour les moins de 25 ans (0 % sur un mois et -3,4 % sur un an), de 1,1 % pour ceux âgés de 25 à 49 ans (+0,2 % sur un mois et -0,0 % sur un an) et de 1,5 % pour ceux âgés de 50 ans ou plus (+0,6 % sur un mois et +5,2 % sur un an).

Demands d'emploi en catégorie A par sexe et âge

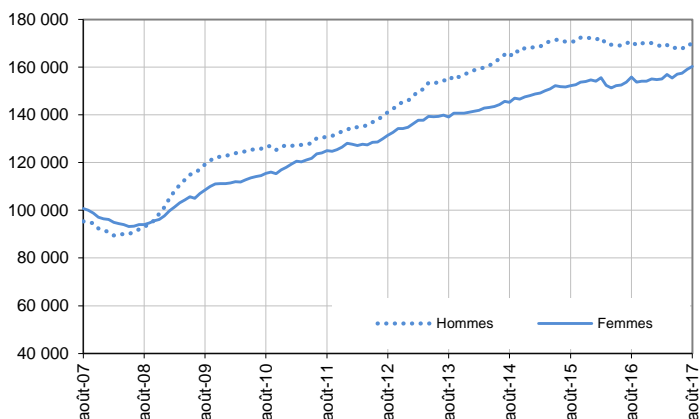
Données CVS-CJO

	Effectif			Évolution (en %) sur		
	Août 2016	Juillet 2017	Août 2017	un mois	trois mois	un an
Hommes.....	170 880	169 510	169 520	0,0	0,8	-0,8
Femmes.....	155 910	159 160	160 240	0,7	2,0	2,8
Moins de 25 ans.....	43 360	41 870	41 890	0,0	2,4	-3,4
Hommes.....	23 300	22 270	22 190	-0,4	2,5	-4,8
Femmes.....	20 060	19 600	19 700	0,5	2,3	-1,8
Entre 25 et 49 ans.....	198 040	197 510	198 000	0,2	1,1	0,0
Hommes.....	102 310	100 450	100 240	-0,2	0,3	-2,0
Femmes.....	95 730	97 060	97 760	0,7	2,0	2,1
50 ans ou plus.....	85 390	89 290	89 870	0,6	1,5	5,2
Hommes.....	45 270	46 790	47 090	0,6	1,1	4,0
Femmes.....	40 120	42 500	42 780	0,7	1,8	6,6
Paca	326 790	328 670	329 760	0,3	1,4	0,9

Source : Pôle emploi, Dares (STMT) - Calculs des CVS-CJO : Dares

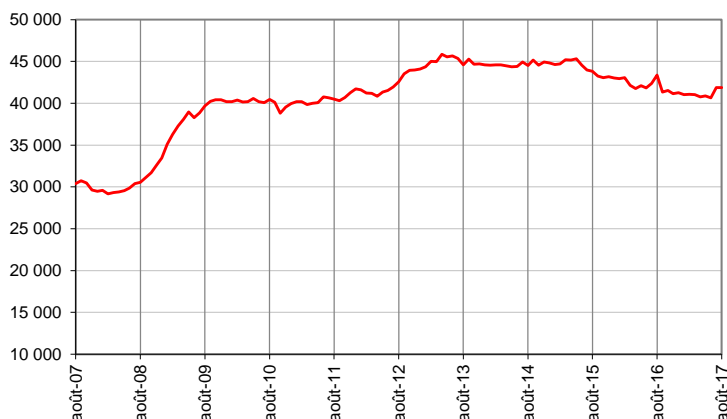
Catégorie A, par sexe

Données CVS-CJO



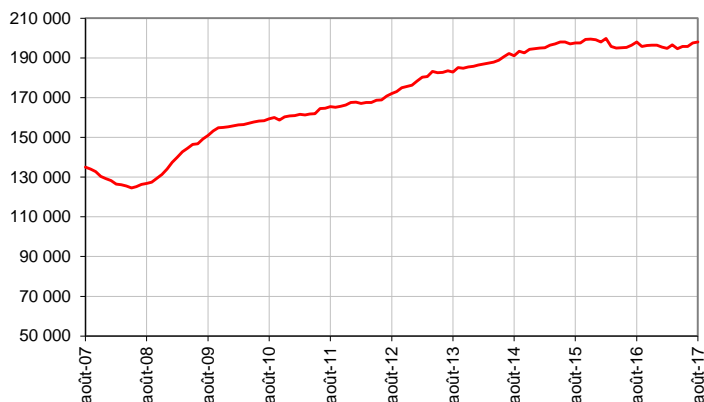
Catégorie A, moins de 25 ans

Données CVS-CJO



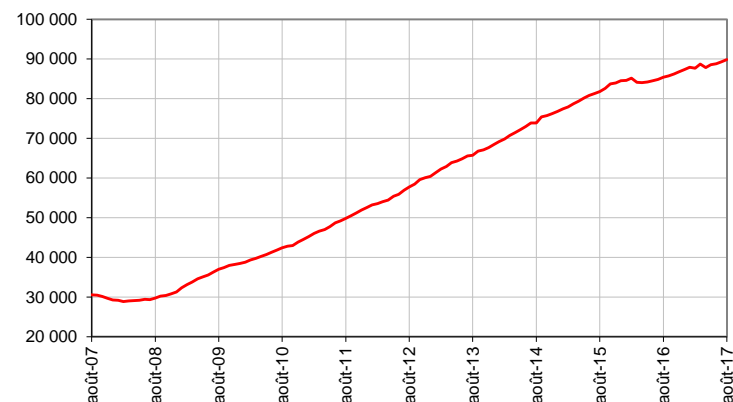
Catégorie A, entre 25 et 49 ans

Données CVS-CJO



Catégorie A, 50 ans ou plus

Données CVS-CJO



Champ : Paca

Source : Pôle emploi, Dares (STMT) - Calculs des CVS-CJO : Dares

DEMANDEURS D'EMPLOI EN CATÉGORIES A, B, C

En Paca, sur trois mois, le nombre de demandeurs d'emploi en catégories A, B, C augmente de 1,3 % pour les hommes (+0,2 % sur un mois et +2,3 % sur un an) et de 2,5 % pour les femmes (+0,5 % sur un mois et +5,3 % sur un an).

Sur trois mois, le nombre de demandeurs d'emploi en catégories A, B, C augmente en Paca de 3,7 % pour les moins de 25 ans (+0,2 % sur un mois et +0,5 % sur un an), de 1,4 % pour ceux âgés de 25 à 49 ans (+0,2 % sur un mois et +2,8 % sur un an) et de 2,1 % pour ceux âgés de 50 ans ou plus (+0,7 % sur un mois et +8,0 % sur un an).

Demands d'emploi en catégories A, B, C par sexe et âge

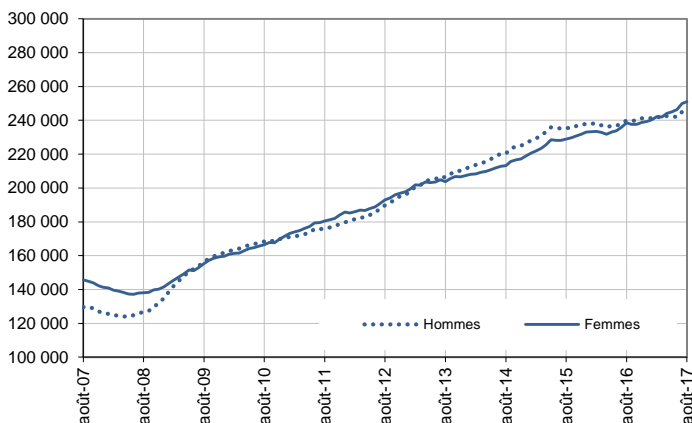
Données CVS-CJO

	Effectif			Évolution (en %) sur		
	Août 2016	Juillet 2017	Août 2017	un mois	trois mois	un an
Hommes.....	239 940	244 930	245 490	0,2	1,3	2,3
Femmes.....	238 480	249 920	251 110	0,5	2,5	5,3
Moins de 25 ans.....	61 450	61 630	61 780	0,2	3,7	0,5
Hommes.....	31 780	31 400	31 460	0,2	3,5	-1,0
Femmes.....	29 670	30 230	30 320	0,3	3,9	2,2
Entre 25 et 49 ans.....	297 030	304 590	305 250	0,2	1,4	2,8
Hommes.....	148 700	150 380	150 400	0,0	0,7	1,1
Femmes.....	148 330	154 210	154 850	0,4	2,2	4,4
50 ans ou plus.....	119 940	128 630	129 570	0,7	2,1	8,0
Hommes.....	59 460	63 150	63 630	0,8	1,7	7,0
Femmes.....	60 480	65 480	65 940	0,7	2,4	9,0
Paca	478 420	494 850	496 600	0,4	1,9	3,8

Source : Pôle emploi, Dares (STMT) - Calculs des CVS-CJO : Dares

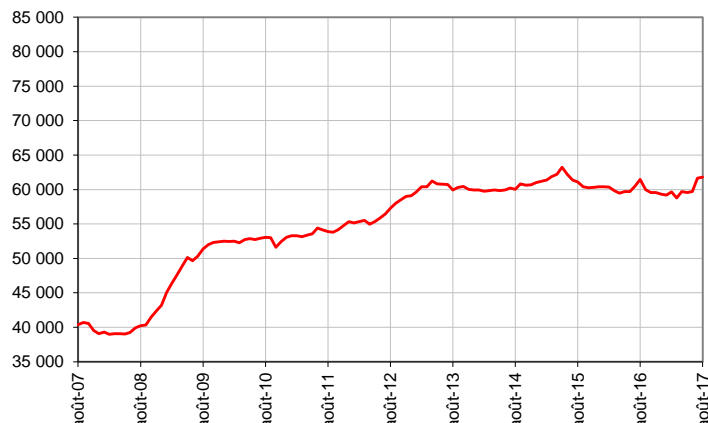
Catégories A, B, C, par sexe

Données CVS-CJO



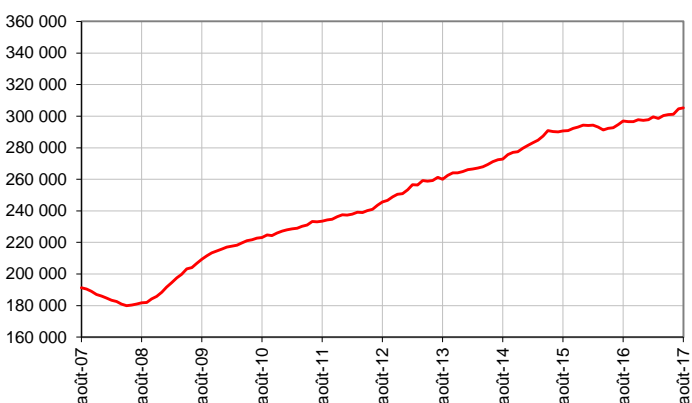
Catégories A, B, C, moins de 25 ans

Données CVS-CJO



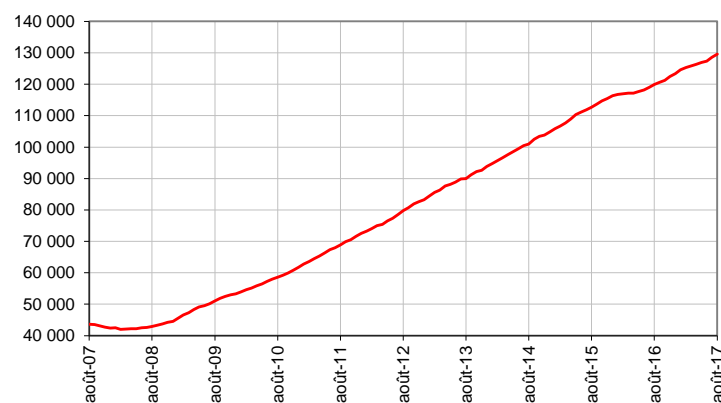
Catégories A, B, C, entre 25 et 49 ans

Données CVS-CJO



Catégories A, B, C, 50 ans ou plus

Données CVS-CJO



Champ : Paca

Source : Pôle emploi, Dares (STMT) - Calculs des CVS-CJO : Dares

ANCIENNETÉ D'INSCRIPTION EN CATÉGORIES A, B, C DES DEMANDEURS D'EMPLOI

En Paca, sur trois mois, le nombre de demandeurs d'emploi inscrits en catégories A, B, C depuis un an ou plus augmente de 2,6 % (+0,9 % sur un mois et +6,6 % sur un an) et celui des inscrits depuis moins d'un an augmente de 1,4 % (0 % sur un mois et +1,8 % sur un an).

L'ancienneté en catégories A, B, C est mesurée par le nombre de jours où le demandeur d'emploi a été inscrit, de façon continue, en catégories A, B, C. Une sortie d'un jour de ces catégories réinitialise l'ancienneté. D'autres indicateurs, tel que le nombre de personnes inscrites en catégorie A un certain nombre de mois sur une période donnée, peuvent éclairer d'autres dimensions de l'ancienneté ou de la récurrence sur les listes de Pôle emploi dans ces catégories.

Ancienneté en catégories A, B, C des demandeurs d'emploi

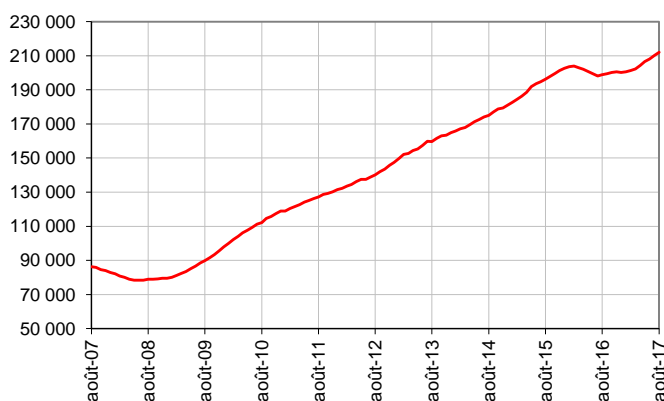
Données CVS-CJO

	Effectif			Évolution (en % et point) sur		
	Août 2016	Juillet 2017	Août 2017	un mois	trois mois	un an
Paca						
Demandeurs d'emploi en catégories A, B, C.....	478 420	494 850	496 600	0,4	1,9	3,8
Inscrits depuis moins de 1 an.....	279 630	284 700	284 620	0,0	1,4	1,8
<i>Moins de 3 mois.....</i>	<i>111 920</i>	<i>109 730</i>	108 180	<i>-1,4</i>	2,3	<i>-3,3</i>
<i>De 3 mois à moins de 6 mois.....</i>	<i>76 710</i>	<i>75 840</i>	76 610	<i>1,0</i>	-0,4	<i>-0,1</i>
<i>De 6 mois à moins de 12 mois.....</i>	<i>91 000</i>	<i>99 130</i>	99 830	<i>0,7</i>	1,8	<i>9,7</i>
Inscrits depuis 1 an ou plus.....	198 790	210 150	211 980	0,9	2,6	6,6
<i>De 1 an à moins de 2 ans.....</i>	<i>92 850</i>	<i>98 770</i>	100 130	<i>1,4</i>	4,8	<i>7,8</i>
<i>De 2 ans à moins de 3 ans.....</i>	<i>43 170</i>	<i>44 490</i>	44 650	<i>0,4</i>	-0,4	<i>3,4</i>
<i>3 ans ou plus.....</i>	<i>62 770</i>	<i>66 890</i>	67 200	<i>0,5</i>	1,4	<i>7,1</i>
Inscrits depuis 2 ans ou plus.....	105 940	111 380	111 850	0,4	0,7	5,6
Part des demandeurs d'emploi inscrits depuis 1 an ou plus (en %).....	41,6	42,5	42,7	+0,2 pt	+0,3 pt	+1,1 pt
France métropolitaine (en milliers)						
Demandeurs d'emploi en catégories A, B, C.....	5 508,5	5 621,4	5 646,0	0,4	1,5	2,5
Inscrits depuis moins de 1 an.....	3 080,7	3 157,1	3 159,6	0,1	1,3	2,6
<i>Moins de 3 mois.....</i>	<i>1 226,9</i>	<i>1 231,1</i>	1 204,7	<i>-2,1</i>	-0,3	<i>-1,8</i>
<i>De 3 mois à moins de 6 mois.....</i>	<i>834,4</i>	<i>841,2</i>	860,9	<i>2,3</i>	1,8	<i>3,2</i>
<i>De 6 mois à moins de 12 mois.....</i>	<i>1 019,4</i>	<i>1 084,8</i>	1 094,0	<i>0,8</i>	2,8	<i>7,3</i>
Inscrits depuis 1 an ou plus.....	2 427,8	2 464,2	2 486,5	0,9	1,8	2,4
<i>De 1 an à moins de 2 ans.....</i>	<i>1 077,4</i>	<i>1 092,0</i>	1 106,2	<i>1,3</i>	3,7	<i>2,7</i>
<i>De 2 ans à moins de 3 ans.....</i>	<i>521,0</i>	<i>516,4</i>	518,8	<i>0,5</i>	-0,4	<i>-0,4</i>
<i>3 ans ou plus.....</i>	<i>829,4</i>	<i>855,8</i>	861,5	<i>0,7</i>	0,9	<i>3,9</i>
Part des demandeurs d'emploi inscrits depuis 1 an ou plus (en %).....	44,1	43,8	44,0	+0,2 pt	+0,1 pt	-0,1 pt

Source : Pôle emploi, Dares (STMT) - Calculs des CVS-CJO : Dares

Demandeurs d'emploi inscrits depuis un an ou plus en catégories A, B, C

Données CVS-CJO

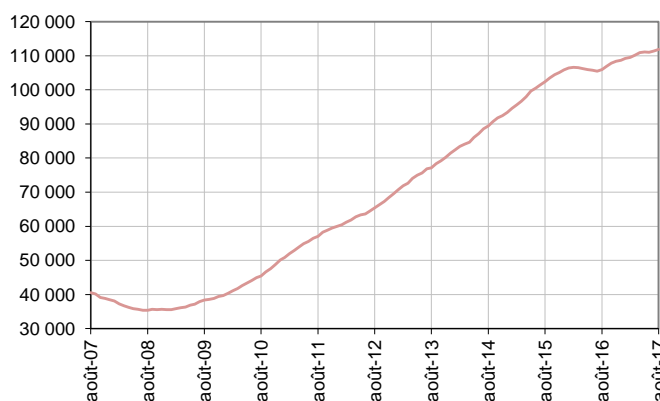


Champ : Paca

Source : Pôle emploi, Dares (STMT) - Calculs des CVS-CJO : Dares

Demandeurs d'emploi inscrits depuis deux ans ou plus en catégories A, B, C

Données CVS-CJO



ENTRÉES ET SORTIES DE CATÉGORIES A, B, C

En Paca, le nombre moyen d'entrées en catégories A, B, C sur les trois derniers mois augmente de 4,4 % par rapport aux trois mois précédents (-2,7 % sur un an).

Sur les trois derniers mois, les entrées pour reprise d'activité (-3,2 %) sont en baisse. Les entrées pour fin de contrat à durée déterminée (+10,7 %), fin de mission d'intérim (+18,9 %), licenciement économique (+10,4 %), autre licenciement (+4,7 %), démission (+12,7 %), première entrée (+9,5 %) et autre cas (+1,1 %) sont en hausse.

En Paca, le nombre moyen de sorties de catégories A, B, C sur les trois derniers mois augmente de 0,5 % par rapport aux trois mois précédents (-3,5 % sur un an).

Sur les trois derniers mois, les sorties pour reprise d'emploi déclarée (-4,6 %) et entrée en stage (-8,1 %) sont en baisse. Les sorties pour arrêt de recherche (+2,0 %), cessation d'inscription pour défaut d'actualisation (+2,1 %), radiation administrative (+4,5 %) et autre cas (+12,8 %) sont en hausse.

Entrées en catégories A, B, C par motif

Données CVS-CJO

	Effectif moyen juin 2017 - août 2017	Répartition des motifs (en %)	Évolution trimestrielle (en %) (a)	Évolution annuelle (en %) (b)
Paca				
Fin de contrat à durée déterminée.....	11 540	23,0	10,7	3,0
Fin de mission d'intérim.....	2 140	4,3	18,9	5,4
Licenciement économique*.....	1 060	2,1	10,4	-12,4
Autre licenciement.....	3 580	7,1	4,7	-1,4
Démission.....	1 330	2,7	12,7	13,7
Première entrée.....	3 690	7,4	9,5	-1,3
Reprise d'activité.....	8 120	16,2	-3,2	-3,0
Autre cas.....	18 720	37,3	1,1	-7,5
<i>Dont rupture conventionnelle</i>	4 053	8,1	6,9	6,6
Entrées en catégories A, B, C.....	50 170	100,0	4,4	-2,7
France métropolitaine (en milliers)	555,3		1,3	-1,9

Source : Pôle emploi, Dares (STMT) - Calculs des CVS-CJO : Dares

* Y compris les entrées en catégories A, B, C dont le motif renseigné est "fin de CRP-CTP-CSP".

(a) Évolution de la moyenne des entrées sur la période juin 2017 - août 2017 par rapport à la moyenne des entrées sur la période mars 2017 - mai 2017.

(b) Évolution de la moyenne des entrées sur la période juin 2017 - août 2017 par rapport à la moyenne des entrées sur la période juin 2016 - août 2016.

Sorties de catégories A, B, C par motif

Données CVS-CJO

	Effectif moyen juin 2017 - août 2017	Répartition des motifs (en %)	Évolution trimestrielle (en %) (a)	Évolution annuelle (en %) (b)
Paca				
Reprise d'emploi déclarée*.....	9 480	20,4	-4,6	3,6
Entrée en stage.....	4 910	10,6	-8,1	-35,2
Arrêt de recherche (maternité, maladie, retraite, ...).....	3 650	7,9	2,0	8,6
<i>Dont maladie</i>	2 140	4,6	4,4	8,1
Cessation d'inscription pour défaut d'actualisation.....	20 230	43,5	2,1	2,1
Radiation administrative.....	4 150	8,9	4,5	-3,5
Autre cas.....	4 060	8,7	12,8	2,0
Sorties de catégories A, B, C.....	46 480	100,0	0,5	-3,5
France métropolitaine (en milliers)	524,9		-0,7	-2,6

Source : Pôle emploi, Dares (STMT) - Calculs des CVS-CJO : Dares

* Uniquement celles connues de Pôle emploi.

(a) Évolution de la moyenne des sorties sur la période juin 2017 - août 2017 par rapport à la moyenne des sorties sur la période mars 2017 - mai 2017.

(b) Évolution de la moyenne des sorties sur la période juin 2017 - août 2017 par rapport à la moyenne des sorties sur la période juin 2016 - août 2016.

Informations :

- Depuis fin 2015, des modifications sont apportées aux modalités d'inscription des demandeurs d'emploi à Pôle emploi (refonte des motifs d'entrée sur les listes, généralisation de la dématérialisation de l'inscription à Pôle emploi), permettant notamment de mieux retracer les motifs d'inscription. Sans effet sur le total des entrées en catégories A, B, C, elles ont cependant un impact sur la répartition par motif de ces entrées.

- Les évolutions mensuelles de sorties de catégories A, B, C pour défaut d'actualisation sont heurtées depuis plusieurs mois, ce qui affecte, à la hausse ou à la baisse selon les mois, le nombre de demandeurs d'emploi en catégories A, B, C. Ceci pourrait s'expliquer, au moins en partie, par une sensibilité des comportements d'actualisation au nombre de jours ouvrés dans la période d'actualisation suite au changement du calendrier d'actualisation en janvier 2016 (voir page 7 de la [note méthodologique](#)). Il convient donc de privilégier les évolutions en tendance plutôt qu'au mois le mois (voir la [note d'aide à l'interprétation des séries mensuelles](#)).

Source : la Statistique mensuelle du marché du travail (STMT)

La Statistique mensuelle du marché du travail (STMT) est une source statistique exhaustive issue des fichiers de gestion de Pôle emploi. Elle porte sur tous les demandeurs d'emploi inscrits, entrés ou sortis des listes un mois donné.

La correction des variations saisonnières et des effets des jours ouvrables permet de rendre les évolutions mensuelles pertinentes pour l'analyse conjoncturelle. Les coefficients de correction des variations saisonnières et des effets des jours ouvrables (CVS-CJO) sont estimés une fois par an, sur la période allant de janvier 1996 au dernier mois de décembre. Lorsque ces coefficients sont réestimés, les séries CVS-CJO sont révisées, sur tout leur historique. La prochaine campagne d'actualisation des coefficients aura lieu en février 2018.

Une [documentation méthodologique](#) présente plus en détail la STMT.

Le Fichier historique statistique (FHS) est une autre source statistique sur les demandeurs d'emploi issue des fichiers de gestion de Pôle emploi. Elle comporte tous les épisodes d'inscription sur une période de 10 ans. Les statistiques produites à partir de la STMT et du FHS peuvent légèrement différer en raison de différences dans la constitution des deux sources concernant notamment la façon dont sont traités les événements enregistrés avec retard et les sorties de courte durée.

Des [séries brutes sur les demandeurs d'emploi issues FHS](#), au niveau national, sont publiées chaque année.

Demands d'emploi : définition et différence avec les chômeurs au sens du BIT

Les demandeurs d'emploi sont des personnes qui sont inscrites à Pôle emploi. Conformément aux recommandations du rapport du Cnis sur la définition d'indicateurs en matière d'emploi, de chômage, de sous-emploi et de précarité de l'emploi (septembre 2008), la Dares et Pôle emploi présentent depuis 2009, à des fins d'analyse statistique les données sur les demandeurs d'emploi inscrits à Pôle emploi selon les catégories suivantes :

- catégorie A : demandeurs d'emploi tenus de rechercher un emploi, sans emploi ;
- catégorie B : demandeurs d'emploi tenus de rechercher un emploi, ayant exercé une activité réduite courte (de 78 heures ou moins dans le mois) ;
- catégorie C : demandeurs d'emploi tenus de rechercher un emploi, ayant exercé une activité réduite longue (de plus de 78 heures au cours du mois) ;
- catégorie D : demandeurs d'emploi non tenus de rechercher un emploi (en raison d'une formation, d'une maladie...) y compris les demandeurs d'emploi en contrat de sécurisation professionnelle (CSP), sans emploi ;
- catégorie E : demandeurs d'emploi non tenus de rechercher un emploi, en emploi (par exemple, bénéficiaires de contrats aidés, créateurs d'entreprise).

Est chômeur au sens du BIT toute personne de 15 ans ou plus qui n'a pas travaillé au moins une heure pendant une semaine de référence, est disponible pour prendre un emploi dans les 15 jours et a recherché activement un emploi dans le mois précédent ou en a trouvé un qui commence dans les trois mois. Le chômage au sens du BIT est mesuré par l'enquête Emploi de l'Insee.

L'inscription à Pôle emploi en catégorie A et le chômage au sens du BIT sont deux réalités proches, mais qui ne se recouvrent pas (voir [documentation](#)).

Interprétation des séries CVS-CJO sur les demandeurs d'emploi

Les données STMT étant exhaustives, il n'existe pas, comme pour des données d'enquête, d'incertitude liée à l'échantillonnage. Les variations des séries CVS-CJO issues de la STMT peuvent résulter soit de la tendance de moyen terme, principalement liée aux évolutions du marché du travail et à la conjoncture économique, soit de chocs ponctuels, dont les sources peuvent être variées (variations dans la gestion des listes de demandeurs d'emploi par Pôle emploi ou dans les comportements d'inscription, chocs ponctuels du marché du travail, imprécisions dans l'estimation des corrections des variations saisonnières, ...). Parmi ces chocs ponctuels figurent aussi des incidents et changements de procédure dont certains ont pu avoir un impact significatif sur les séries de demandeurs d'emploi.

Un [document](#) présente les principaux événements et leurs impacts.

Une [documentation](#) fournit des éléments d'aide à l'interprétation des séries mensuelles sur les demandeurs d'emploi.

Pour en savoir plus

[1] Dares, Pôle emploi « Demandeurs d'emploi inscrits et offres collectées par Pôle emploi »

[2] Dares, les séries mensuelles régionales, départementales et par zone d'emploi

[3] Tableau de bord des indicateurs clés de la Direccte Paca

[4] Notes de conjoncture de la Direccte Paca

[5] Synthèses conjoncturelles départementales