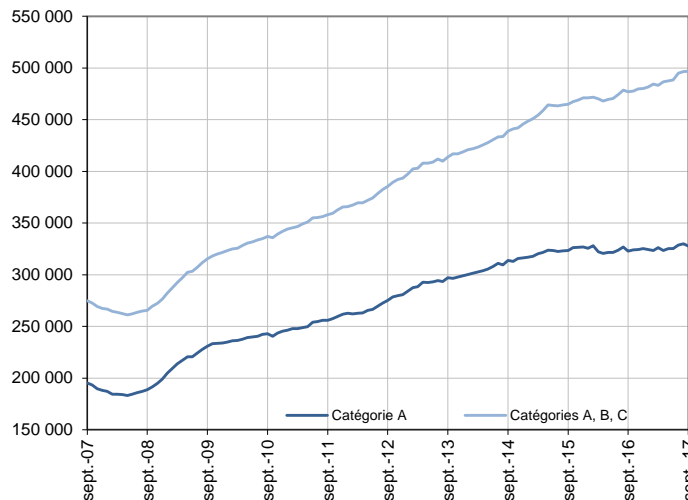


# DEMANDEURS D'EMPLOI INSCRITS À PÔLE EMPLOI EN PACA EN SEPTEMBRE 2017

## Demandeurs d'emploi en catégories A et A, B, C en Paca

Données CVS-CJO



Source : Pôle emploi, Dares (STMT) - Calculs des CVS-CJO : Dares

Fin septembre 2017, en Paca, le nombre de demandeurs d'emploi tenus de rechercher un emploi et sans activité (catégorie A) s'établit à 327 860. Ce nombre augmente de 0,8 % sur trois mois (soit +2 700 personnes). Il diminue de 0,6 % sur un mois et progresse de 1,6 % sur un an.

En France métropolitaine, ce nombre baisse de 0,2 % sur trois mois (-1,8 % sur un mois et -0,5 % sur un an).

En Paca, le nombre de demandeurs d'emploi tenus de rechercher un emploi, ayant ou non exercé une activité dans le mois (catégories A, B, C), s'établit à 496 780 fin septembre 2017. Ce nombre augmente de 1,7 % sur trois mois (soit +8 480 personnes). Il est stable sur un mois et progresse de 4,1 % sur un an.

En France métropolitaine, ce nombre augmente de 1,0 % sur trois mois (-0,5 % sur un mois et +2,6 % sur un an).

## Demandeurs d'emploi par catégorie

Données CVS-CJO

	Effectif			Évolution (en %) sur		
	Septembre 2016	Août 2017	Septembre 2017	un mois	trois mois	un an
<b>Paca</b>						
Inscrits tenus de rechercher un emploi, sans emploi (catégorie A).....	322 850	329 760	<b>327 860</b>	-0,6	<b>0,8</b>	1,6
Inscrits tenus de rechercher un emploi, en activité réduite (catégories B, C).....	154 290	166 840	<b>168 920</b>	1,2	<b>3,5</b>	9,5
Ensemble des inscrits tenus de rechercher un emploi (catégories A, B, C).....	477 140	496 600	<b>496 780</b>	0,0	<b>1,7</b>	4,1
Inscrits non tenus de rechercher un emploi, sans emploi (catégorie D).....	27 740	26 100	<b>24 120</b>	-7,6	<b>-4,0</b>	-13,0
Inscrits non tenus de rechercher un emploi, en emploi (catégorie E).....	39 090	37 820	<b>36 950</b>	-2,3	<b>-4,9</b>	-5,5
Ensemble des inscrits (catégories A, B, C, D, E).....	543 970	560 520	<b>557 850</b>	-0,5	<b>1,0</b>	2,6
<b>France métropolitaine (en milliers)</b>						
Inscrits tenus de rechercher un emploi, sans emploi (catégorie A).....	3 494,0	3 540,4	<b>3 475,6</b>	-1,8	<b>-0,2</b>	-0,5
Inscrits tenus de rechercher un emploi, en activité réduite (catégories B, C).....	1 980,3	2 105,6	<b>2 140,3</b>	1,6	<b>2,9</b>	8,1
Ensemble des inscrits tenus de rechercher un emploi (catégories A, B, C).....	5 474,3	5 646,0	<b>5 615,9</b>	-0,5	<b>1,0</b>	2,6
Inscrits non tenus de rechercher un emploi, sans emploi (catégorie D).....	327,3	298,1	<b>273,6</b>	-8,2	<b>-7,4</b>	-16,4
Inscrits non tenus de rechercher un emploi, en emploi (catégorie E).....	431,8	422,6	<b>410,0</b>	-3,0	<b>-3,1</b>	-5,0
Ensemble des inscrits (catégories A, B, C, D, E).....	6 233,4	6 366,7	<b>6 299,5</b>	-1,1	<b>0,3</b>	1,1

Source : Pôle emploi, Dares (STMT) - Calculs des CVS-CJO : Dares

Les évolutions mensuelles des séries corrigées des variations saisonnières et des effets des jours ouvrables (CVS-CJO) peuvent différer de la tendance des séries ; les évolutions sur trois mois sont à privilégier pour obtenir une information sur la tendance.

Une [documentation](#) fournit des éléments d'aide à l'interprétation des séries mensuelles sur les demandeurs d'emploi.

Les données publiées concernent les demandeurs d'emploi inscrits à Pôle emploi. La notion de demandeurs d'emploi est différente de celle de chômeurs au sens du Bureau international du travail (BIT). Au-delà des évolutions du marché du travail, différents facteurs peuvent davantage affecter les données relatives aux demandeurs d'emploi : modifications des règles d'indemnisation ou d'accompagnement des demandeurs d'emploi, changements de procédure, incidents.

Un [document](#) présente les principaux changements de procédure et incidents ayant affecté les statistiques de demandeurs d'emploi depuis 2011.

L'ensemble des définitions et concepts figurent dans la [documentation méthodologique](#) en ligne.

## DEMANDEURS D'EMPLOI PAR DÉPARTEMENT

Fin septembre 2017, les évolutions sur trois mois du nombre de demandeurs d'emploi en catégorie A par département se situent entre -0,4 % et +2,0 % : Alpes-de-Haute-Provence (-0,4 %), Hautes-Alpes (+0,6 %), Alpes-Maritimes (+0,9 %), Bouches-du-Rhône (+0,9 %), Var (+0,1 %) et Vaucluse (+2 %). Les évolutions sur un mois se situent entre -1,2 % et +0,3 % : Alpes-de-Haute-Provence (-1,1 %), Hautes-Alpes (-1 %), Alpes-Maritimes (-1,2 %), Bouches-du-Rhône (-0,5 %), Var (-0,4 %) et Vaucluse (+0,3 %).

Les évolutions sur trois mois du nombre de demandeurs d'emploi en catégories A, B, C par département se situent entre +1,1 % et +2,5 % : Alpes-de-Haute-Provence (+1,6 %), Hautes-Alpes (+2,5 %), Alpes-Maritimes (+2,1 %), Bouches-du-Rhône (+1,8 %), Var (+1,1 %) et Vaucluse (+1,8 %). Les évolutions sur un mois se situent entre -0,2 % et +1,4 % : Alpes-de-Haute-Provence (+0,3 %), Hautes-Alpes (+1,4 %), Alpes-Maritimes (-0,1 %), Bouches-du-Rhône (+0,2 %), Var (-0,2 %) et Vaucluse (-0,1 %).

### Demands d'emploi en catégorie A

Données CVS-CJO

	Effectif			Évolution (en %) sur		
	Septembre 2016	Août 2017	Septembre 2017	un mois	trois mois	un an
<b>Paca</b>	<b>322 850</b>	<b>329 760</b>	<b>327 860</b>	<b>-0,6</b>	<b>0,8</b>	<b>1,6</b>
Alpes-de-Haute-Provence.....	10 060	10 380	<b>10 270</b>	-1,1	<b>-0,4</b>	2,1
Hautes-Alpes.....	7 250	7 270	<b>7 200</b>	-1,0	<b>0,6</b>	-0,7
Alpes-Maritimes.....	69 510	71 300	<b>70 440</b>	-1,2	<b>0,9</b>	1,3
Bouches-du-Rhône.....	135 360	139 480	<b>138 730</b>	-0,5	<b>0,9</b>	2,5
Var.....	61 220	61 960	<b>61 730</b>	-0,4	<b>0,1</b>	0,8
Vaucluse.....	39 450	39 370	<b>39 490</b>	0,3	<b>2,0</b>	0,1
<b>France métropolitaine (en milliers)</b>	<b>3 494,0</b>	<b>3 540,4</b>	<b>3 475,6</b>	<b>-1,8</b>	<b>-0,2</b>	<b>-0,5</b>

Source : Pôle emploi, Dares (STMT) - Calculs des CVS-CJO : Dares

### Demands d'emploi en catégories A, B, C

Données CVS-CJO

	Effectif			Évolution (en %) sur		
	Septembre 2016	Août 2017	Septembre 2017	un mois	trois mois	un an
<b>Paca</b>	<b>477 140</b>	<b>496 600</b>	<b>496 780</b>	<b>0,0</b>	<b>1,7</b>	<b>4,1</b>
Alpes-de-Haute-Provence.....	15 620	16 320	<b>16 370</b>	0,3	<b>1,6</b>	4,8
Hautes-Alpes.....	12 610	13 120	<b>13 300</b>	1,4	<b>2,5</b>	5,5
Alpes-Maritimes.....	99 970	104 090	<b>104 020</b>	-0,1	<b>2,1</b>	4,1
Bouches-du-Rhône.....	196 580	205 950	<b>206 260</b>	0,2	<b>1,8</b>	4,9
Var.....	91 950	95 280	<b>95 050</b>	-0,2	<b>1,1</b>	3,4
Vaucluse.....	60 410	61 840	<b>61 780</b>	-0,1	<b>1,8</b>	2,3
<b>France métropolitaine (en milliers)</b>	<b>5 474,3</b>	<b>5 646,0</b>	<b>5 615,9</b>	<b>-0,5</b>	<b>1,0</b>	<b>2,6</b>

Source : Pôle emploi, Dares (STMT) - Calculs des CVS-CJO : Dares

## DEMANDEURS D'EMPLOI PAR MÉTROPOLE

Fin septembre 2017, les évolutions sur trois mois du nombre de demandeurs d'emploi en catégorie A sont de +0,9 % pour la métropole Nice Côte d'Azur et de +0,5 % pour la métropole Aix-Marseille-Provence. Les évolutions sur un mois sont de -1,2 % pour la métropole Nice Côte d'Azur et de -1,6 % pour la métropole Aix-Marseille-Provence.

Les évolutions sur trois mois du nombre de demandeurs d'emploi en catégories A, B, C sont de +1,9 % pour la métropole Nice Côte d'Azur et de +1,6 % pour la métropole Aix-Marseille-Provence. Les évolutions sur un mois sont de -0,4 % pour la métropole Nice Côte d'Azur et de -0,5 % pour la métropole Aix-Marseille-Provence.

### Demands d'emploi en catégorie A

Données CVS-CJO

	Effectif			Évolution (en %) sur		
	Septembre 2016	Août 2017	Septembre 2017	un mois	trois mois	un an
<b>Paca</b>	<b>322 850</b>	<b>329 760</b>	<b>327 860</b>	<b>-0,6</b>	<b>0,8</b>	<b>1,6</b>
Nice Côte d'Azur.....	36 080	36 820	<b>36 390</b>	-1,2	<b>0,9</b>	0,9
Aix-Marseille-Provence.....	125 920	130 900	<b>128 750</b>	-1,6	<b>0,5</b>	2,2
<b>France métropolitaine (en milliers)</b>	<b>3 494,0</b>	<b>3 540,4</b>	<b>3 475,6</b>	<b>-1,8</b>	<b>-0,2</b>	<b>-0,5</b>

Source : Pôle emploi, Dares (STMT) - Calculs des CVS-CJO : Dares, Direccte Paca / Sese

### Demands d'emploi en catégories A, B, C

Données CVS-CJO

	Effectif			Évolution (en %) sur		
	Septembre 2016	Août 2017	Septembre 2017	un mois	trois mois	un an
<b>Paca</b>	<b>477 140</b>	<b>496 600</b>	<b>496 780</b>	<b>0,0</b>	<b>1,7</b>	<b>4,1</b>
Nice Côte d'Azur.....	51 300	53 390	<b>53 180</b>	-0,4	<b>1,9</b>	3,7
Aix-Marseille-Provence.....	181 770	191 420	<b>190 530</b>	-0,5	<b>1,6</b>	4,8
<b>France métropolitaine (en milliers)</b>	<b>5 474,3</b>	<b>5 646,0</b>	<b>5 615,9</b>	<b>-0,5</b>	<b>1,0</b>	<b>2,6</b>

Source : Pôle emploi, Dares (STMT) - Calculs des CVS-CJO : Dares, Direccte Paca / Sese

## DEMANDEURS D'EMPLOI EN CATÉGORIE A

En Paca, sur trois mois, le nombre de demandeurs d'emploi en catégorie A augmente de 0,6 % pour les hommes (-0,5 % sur un mois et -0,3 % sur un an) et de 1,1 % pour les femmes (-0,7 % sur un mois et +3,5 % sur un an).

Sur trois mois, le nombre de demandeurs d'emploi en catégorie A diminue en Paca de 1,3 % pour les moins de 25 ans (-4,2 % sur un mois et -3,0 % sur un an), progresse de 0,6 % pour ceux âgés de 25 à 49 ans (-0,6 % sur un mois et +0,5 % sur un an) et de 2,4 % pour ceux âgés de 50 ans ou plus (+1,2 % sur un mois et +6,0 % sur un an).

### Demands d'emploi en catégorie A par sexe et âge

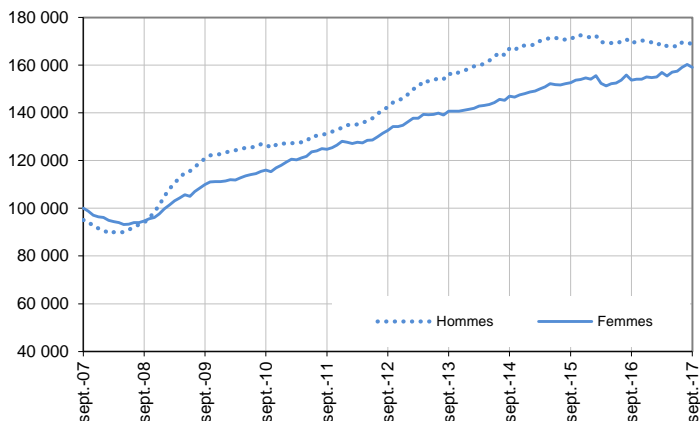
Données CVS-CJO

	Effectif			Évolution (en %) sur		
	Septembre 2016	Août 2017	Septembre 2017	un mois	trois mois	un an
Hommes.....	169 170	169 520	<b>168 730</b>	-0,5	<b>0,6</b>	-0,3
Femmes.....	153 680	160 240	<b>159 130</b>	-0,7	<b>1,1</b>	3,5
<b>Moins de 25 ans.....</b>	<b>41 350</b>	<b>41 890</b>	<b>40 120</b>	<b>-4,2</b>	<b>-1,3</b>	<b>-3,0</b>
Hommes.....	22 510	22 190	<b>21 720</b>	-2,1	<b>1,2</b>	-3,5
Femmes.....	18 840	19 700	<b>18 400</b>	-6,6	<b>-4,1</b>	-2,3
<b>Entre 25 et 49 ans.....</b>	<b>195 760</b>	<b>198 000</b>	<b>196 830</b>	<b>-0,6</b>	<b>0,6</b>	<b>0,5</b>
Hommes.....	101 200	100 240	<b>99 510</b>	-0,7	<b>-0,1</b>	-1,7
Femmes.....	94 560	97 760	<b>97 320</b>	-0,5	<b>1,3</b>	2,9
<b>50 ans ou plus.....</b>	<b>85 740</b>	<b>89 870</b>	<b>90 910</b>	<b>1,2</b>	<b>2,4</b>	<b>6,0</b>
Hommes.....	45 460	47 090	<b>47 500</b>	0,9	<b>1,8</b>	4,5
Femmes.....	40 280	42 780	<b>43 410</b>	1,5	<b>3,0</b>	7,8
<b>Paca</b>	<b>322 850</b>	<b>329 760</b>	<b>327 860</b>	<b>-0,6</b>	<b>0,8</b>	<b>1,6</b>

Source : Pôle emploi, Dares (STMT) - Calculs des CVS-CJO : Dares

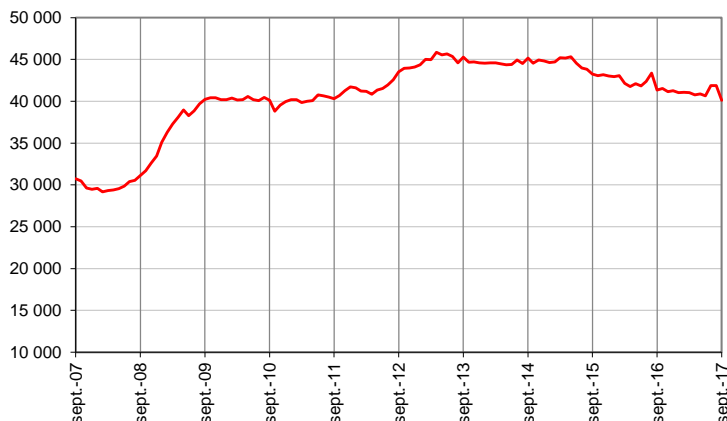
#### Catégorie A, par sexe

Données CVS-CJO



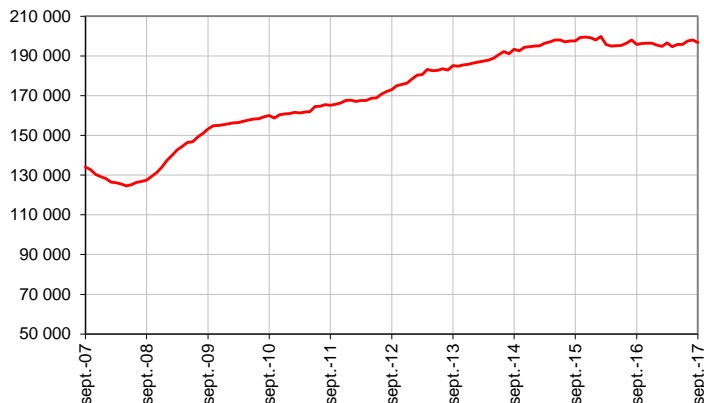
#### Catégorie A, moins de 25 ans

Données CVS-CJO



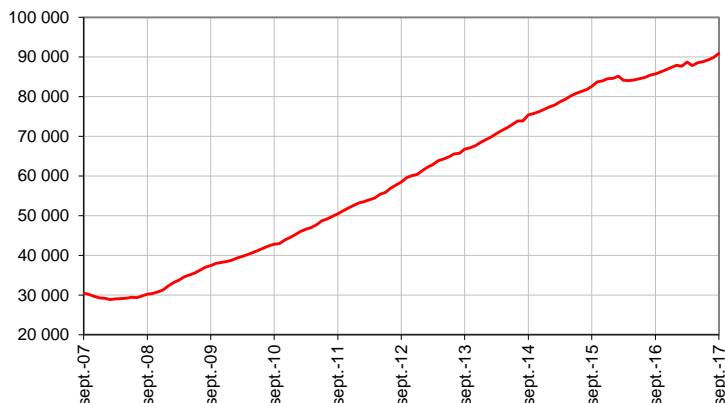
#### Catégorie A, entre 25 et 49 ans

Données CVS-CJO



#### Catégorie A, 50 ans ou plus

Données CVS-CJO



Champ : Paca

Source : Pôle emploi, Dares (STMT) - Calculs des CVS-CJO : Dares

## DEMANDEURS D'EMPLOI EN CATÉGORIES A, B, C

En Paca, sur trois mois, le nombre de demandeurs d'emploi en catégories A, B, C augmente de 1,4 % pour les hommes (-0,1 % sur un mois et +2,4 % sur un an) et de 2,1 % pour les femmes (+0,1 % sur un mois et +5,8 % sur un an).

Sur trois mois, le nombre de demandeurs d'emploi en catégories A, B, C augmente en Paca de 1,4 % pour les moins de 25 ans (-2,0 % sur un mois et +1,0 % sur un an), de 1,3 % pour ceux âgés de 25 à 49 ans (0,0 % sur un mois et +3,0 % sur un an) et de 2,8 % pour ceux âgés de 50 ans ou plus (+1,0 % sur un mois et +8,5 % sur un an).

### Demands d'emploi en catégories A, B, C par sexe et âge

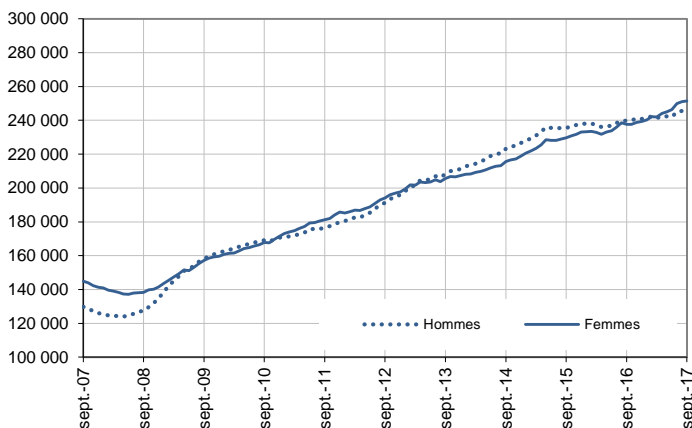
Données CVS-CJO

	Effectif			Évolution (en %) sur		
	Septembre 2016	Août 2017	Septembre 2017	un mois	trois mois	un an
Hommes.....	239 590	245 490	<b>245 340</b>	-0,1	<b>1,4</b>	2,4
Femmes.....	237 550	251 110	<b>251 440</b>	0,1	<b>2,1</b>	5,8
<b>Moins de 25 ans.....</b>	<b>59 980</b>	<b>61 780</b>	<b>60 560</b>	<b>-2,0</b>	<b>1,4</b>	<b>1,0</b>
Hommes.....	31 220	31 460	<b>31 180</b>	-0,9	<b>2,5</b>	-0,1
Femmes.....	28 760	30 320	<b>29 380</b>	-3,1	<b>0,3</b>	2,2
<b>Entre 25 et 49 ans.....</b>	<b>296 490</b>	<b>305 250</b>	<b>305 320</b>	<b>0,0</b>	<b>1,3</b>	<b>3,0</b>
Hommes.....	148 450	150 400	<b>150 050</b>	-0,2	<b>0,7</b>	1,1
Femmes.....	148 040	154 850	<b>155 270</b>	0,3	<b>2,0</b>	4,9
<b>50 ans ou plus.....</b>	<b>120 670</b>	<b>129 570</b>	<b>130 900</b>	<b>1,0</b>	<b>2,8</b>	<b>8,5</b>
Hommes.....	59 920	63 630	<b>64 110</b>	0,8	<b>2,5</b>	7,0
Femmes.....	60 750	65 940	<b>66 790</b>	1,3	<b>3,1</b>	9,9
<b>Paca</b>	<b>477 140</b>	<b>496 600</b>	<b>496 780</b>	<b>0,0</b>	<b>1,7</b>	<b>4,1</b>

Source : Pôle emploi, Dares (STMT) - Calculs des CVS-CJO : Dares

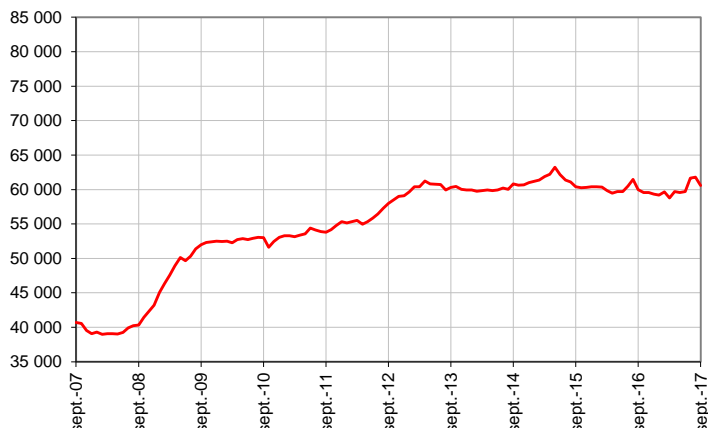
#### Catégories A, B, C, par sexe

Données CVS-CJO



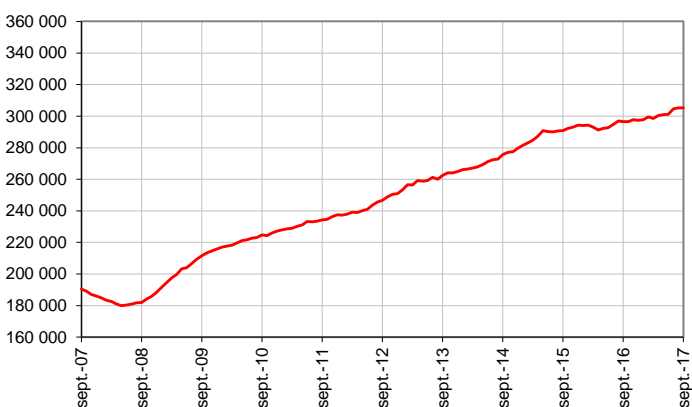
#### Catégories A, B, C, moins de 25 ans

Données CVS-CJO



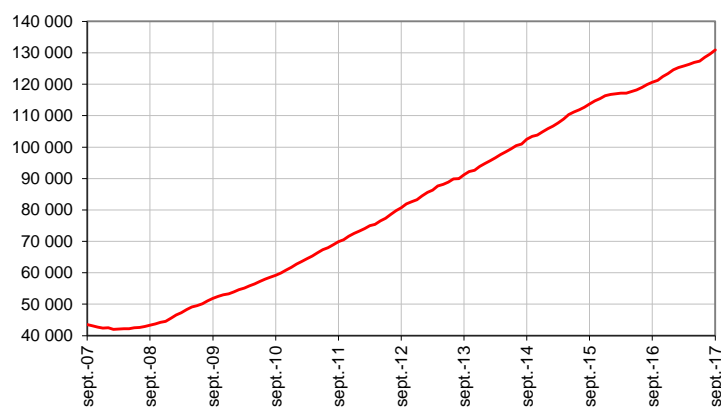
#### Catégories A, B, C, entre 25 et 49 ans

Données CVS-CJO



#### Catégories A, B, C, 50 ans ou plus

Données CVS-CJO



Champ : Paca

Source : Pôle emploi, Dares (STMT) - Calculs des CVS-CJO : Dares

## ANCIENNETÉ D'INSCRIPTION EN CATÉGORIES A, B, C DES DEMANDEURS D'EMPLOI

En Paca, sur trois mois, le nombre de demandeurs d'emploi inscrits en catégories A, B, C depuis un an ou plus augmente de 2,5 % (+0,7 % sur un mois et +7,0 % sur un an) et celui des inscrits depuis moins d'un an augmente de 1,1 % (-0,4 % sur un mois et +2,0 % sur un an).

L'ancienneté en catégories A, B, C est mesurée par le nombre de jours où le demandeur d'emploi a été inscrit, de façon continue, en catégories A, B, C. Une sortie d'un jour de ces catégories réinitialise l'ancienneté. D'autres indicateurs, tel que le nombre de personnes inscrites en catégorie A un certain nombre de mois sur une période donnée, peuvent éclairer d'autres dimensions de l'ancienneté ou de la récurrence sur les listes de Pôle emploi dans ces catégories.

### Ancienneté en catégories A, B, C des demandeurs d'emploi

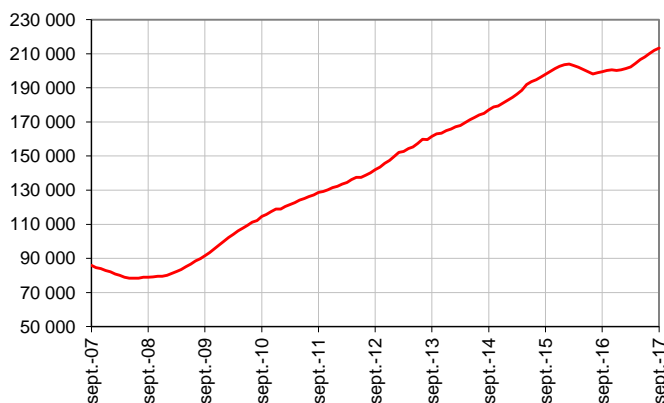
Données CVS-CJO

	Effectif			Évolution (en % et point) sur		
	Septembre 2016	Août 2017	Septembre 2017	un mois	trois mois	un an
<b>Paca</b>						
<b>Demandeurs d'emploi en catégories A, B, C.....</b>	<b>477 140</b>	<b>496 600</b>	<b>496 780</b>	<b>0,0</b>	<b>1,7</b>	<b>4,1</b>
Inscrits depuis moins de 1 an.....	277 790	284 620	283 420	-0,4	1,1	2,0
<i>Moins de 3 mois.....</i>	<i>107 150</i>	<i>108 180</i>	<i>105 580</i>	<i>-2,4</i>	<i>0,5</i>	<i>-1,5</i>
<i>De 3 mois à moins de 6 mois.....</i>	<i>78 990</i>	<i>76 610</i>	<i>75 650</i>	<i>-1,3</i>	<i>-1,4</i>	<i>-4,2</i>
<i>De 6 mois à moins de 12 mois.....</i>	<i>91 650</i>	<i>99 830</i>	<i>102 190</i>	<i>2,4</i>	<i>3,8</i>	<i>11,5</i>
Inscrits depuis 1 an ou plus.....	199 350	211 980	213 360	0,7	2,5	7,0
<i>De 1 an à moins de 2 ans.....</i>	<i>92 510</i>	<i>100 130</i>	<i>100 620</i>	<i>0,5</i>	<i>3,7</i>	<i>8,8</i>
<i>De 2 ans à moins de 3 ans.....</i>	<i>43 490</i>	<i>44 650</i>	<i>44 680</i>	<i>0,1</i>	<i>0,4</i>	<i>2,7</i>
<i>3 ans ou plus.....</i>	<i>63 350</i>	<i>67 200</i>	<i>68 060</i>	<i>1,3</i>	<i>2,3</i>	<i>7,4</i>
Inscrits depuis 2 ans ou plus.....	106 840	111 850	112 740	0,8	1,5	5,5
Part des demandeurs d'emploi inscrits depuis 1 an ou plus (en %).....	41,8	42,7	42,9	+0,2 pt	<b>+0,3 pt</b>	+1,1 pt
<b>France métropolitaine (en milliers)</b>						
<b>Demandeurs d'emploi en catégories A, B, C.....</b>	<b>5 474,3</b>	<b>5 646,0</b>	<b>5 615,9</b>	<b>-0,5</b>	<b>1,0</b>	<b>2,6</b>
Inscrits depuis moins de 1 an.....	3 054,9	3 159,6	3 127,2	-1,0	0,3	2,4
<i>Moins de 3 mois.....</i>	<i>1 181,0</i>	<i>1 204,7</i>	<i>1 150,9</i>	<i>-4,5</i>	<i>-4,4</i>	<i>-2,5</i>
<i>De 3 mois à moins de 6 mois.....</i>	<i>854,5</i>	<i>860,9</i>	<i>855,0</i>	<i>-0,7</i>	<i>1,5</i>	<i>0,1</i>
<i>De 6 mois à moins de 12 mois.....</i>	<i>1 019,4</i>	<i>1 094,0</i>	<i>1 121,3</i>	<i>2,5</i>	<i>4,6</i>	<i>10,0</i>
Inscrits depuis 1 an ou plus.....	2 419,4	2 486,5	2 488,6	0,1	1,8	2,9
<i>De 1 an à moins de 2 ans.....</i>	<i>1 065,0</i>	<i>1 106,2</i>	<i>1 107,3</i>	<i>0,1</i>	<i>3,1</i>	<i>4,0</i>
<i>De 2 ans à moins de 3 ans.....</i>	<i>521,7</i>	<i>518,8</i>	<i>515,5</i>	<i>-0,6</i>	<i>-0,2</i>	<i>-1,2</i>
<i>3 ans ou plus.....</i>	<i>832,7</i>	<i>861,5</i>	<i>865,8</i>	<i>0,5</i>	<i>1,5</i>	<i>4,0</i>
Part des demandeurs d'emploi inscrits depuis 1 an ou plus (en %).....	44,2	44,0	44,3	+0,3 pt	<b>+0,4 pt</b>	+0,1 pt

Source : Pôle emploi, Dares (STMT) - Calculs des CVS-CJO : Dares

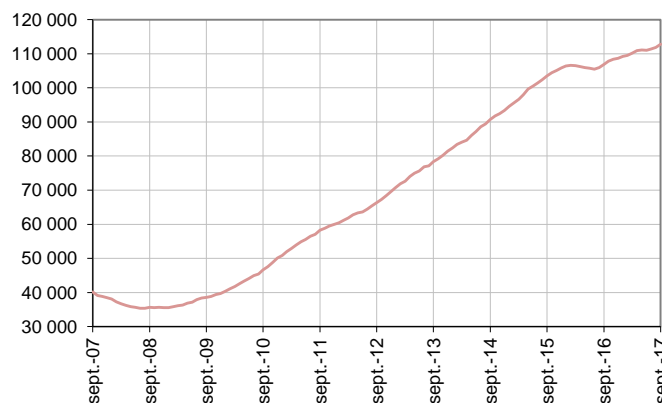
### Demandeurs d'emploi inscrits depuis un an ou plus en catégories A, B, C

Données CVS-CJO



### Demandeurs d'emploi inscrits depuis deux ans ou plus en catégories A, B, C

Données CVS-CJO



Champ : Paca

Source : Pôle emploi, Dares (STMT) - Calculs des CVS-CJO : Dares

## ENTRÉES ET SORTIES DE CATÉGORIES A, B, C

En Paca, le nombre moyen d'entrées en catégories A, B, C sur les trois derniers mois augmente de 1,3 % par rapport aux trois mois précédents (-2,1 % sur un an).

Sur les trois derniers mois, les entrées pour reprise d'activité (-2,9 %) et autre cas (-3,0 %) sont en baisse. Les entrées pour fin de contrat à durée déterminée (+6,4 %), fin de mission d'intérim (+15,5 %), licenciement économique (+6,1 %), autre licenciement (+4,1 %), démission (+5,6 %) et première entrée (+5,4 %) sont en hausse.

En Paca, le nombre moyen de sorties de catégories A, B, C sur les trois derniers mois augmente de 0,2 % par rapport aux trois mois précédents (-3,8 % sur un an).

Sur les trois derniers mois, les sorties pour reprise d'emploi déclarée (-4,7 %) et entrée en stage (-2,6 %) sont en baisse. Les sorties pour arrêt de recherche sont stables. Les sorties pour cessation d'inscription pour défaut d'actualisation (+2,1 %), radiation administrative (+2,2 %) et autre cas (+5,8 %) sont en hausse.

### Entrées en catégories A, B, C par motif

Données CVS-CJO

	Effectif moyen juillet 2017 - septembre 2017	Répartition des motifs (en %)	Évolution trimestrielle (en %) (a)	Évolution annuelle (en %) (b)
<b>Paca</b>				
Fin de contrat à durée déterminée.....	11 400	23,0	6,4	6,3
Fin de mission d'intérim.....	2 160	4,4	15,5	8,0
Licenciement économique*.....	1 040	2,1	6,1	-13,3
Autre licenciement.....	3 590	7,3	4,1	0,6
Démission.....	1 310	2,6	5,6	13,9
Première entrée.....	3 710	7,5	5,4	-3,4
Reprise d'activité.....	7 980	16,1	-2,9	-3,0
Autre cas.....	18 290	37,0	-3,0	-7,8
<i>Dont rupture conventionnelle.....</i>	<i>4 180</i>	<i>8,4</i>	<i>8,0</i>	<i>9,4</i>
<b>Entrées en catégories A, B, C.....</b>	<b>49 490</b>	<b>100,0</b>	<b>1,3</b>	<b>-2,1</b>
<b>France métropolitaine (en milliers)</b>	<b>540,6</b>		<b>-3,0</b>	<b>-3,2</b>

Source : Pôle emploi, Dares (STMT) - Calculs des CVS-CJO : Dares

\* Y compris les entrées en catégories A, B, C dont le motif renseigné est "fin de CRP-CTP-CSP".

(a) Évolution de la moyenne des entrées sur la période juillet 2017 - septembre 2017 par rapport à la moyenne des entrées sur la période avril 2017 - juin 2017.

(b) Évolution de la moyenne des entrées sur la période juillet 2017 - septembre 2017 par rapport à la moyenne des entrées sur la période juillet 2016 - septembre 2016.

### Sorties de catégories A, B, C par motif

Données CVS-CJO

	Effectif moyen juillet 2017 - septembre 2017	Répartition des motifs (en %)	Évolution trimestrielle (en %) (a)	Évolution annuelle (en %) (b)
<b>Paca</b>				
Reprise d'emploi déclarée*.....	9 510	20,4	-4,7	0,1
Entrée en stage.....	4 920	10,6	-2,6	-30,7
Arrêt de recherche (maternité, maladie, retraite, ...).....	3 630	7,8	0,0	8,4
<i>Dont maladie.....</i>	<i>2 120</i>	<i>4,6</i>	<i>1,9</i>	<i>6,0</i>
Cessation d'inscription pour défaut d'actualisation.....	20 300	43,6	2,1	1,6
Radiation administrative.....	4 160	8,9	2,2	-5,9
Autre cas.....	4 040	8,7	5,8	0,2
<b>Sorties de catégories A, B, C.....</b>	<b>46 550</b>	<b>100,0</b>	<b>0,2</b>	<b>-3,8</b>
<b>France métropolitaine (en milliers)</b>	<b>520,9</b>		<b>-2,7</b>	<b>-4,4</b>

Source : Pôle emploi, Dares (STMT) - Calculs des CVS-CJO : Dares

\* Uniquement celles connues de Pôle emploi.

(a) Évolution de la moyenne des sorties sur la période juillet 2017 - septembre 2017 par rapport à la moyenne des sorties sur la période avril 2017 - juin 2017.

(b) Évolution de la moyenne des sorties sur la période juillet 2017 - septembre 2017 par rapport à la moyenne des sorties sur la période juillet 2016 - septembre 2016.

### Informations :

- Depuis fin 2015, des modifications sont apportées aux modalités d'inscription des demandeurs d'emploi à Pôle emploi (refonte des motifs d'entrée sur les listes, généralisation de la dématérialisation de l'inscription à Pôle emploi), permettant notamment de mieux retracer les motifs d'inscription. Sans effet sur le total des entrées en catégories A, B, C, elles ont cependant un impact sur la répartition par motif de ces entrées.

- Les évolutions mensuelles de sorties de catégories A, B, C pour défaut d'actualisation sont heurtées depuis plusieurs mois, ce qui affecte, à la hausse ou à la baisse selon les mois, le nombre de demandeurs d'emploi en catégories A, B, C. Ceci pourrait s'expliquer, au moins en partie, par une sensibilité des comportements d'actualisation au nombre de jours ouvrés dans la période d'actualisation suite au changement du calendrier d'actualisation en janvier 2016 (voir page 7 de la [note méthodologique](#)). Il convient donc de privilégier les évolutions en tendance plutôt qu'au mois le mois (voir la [note d'aide à l'interprétation des séries mensuelles](#)).

### Source : la Statistique mensuelle du marché du travail (STMT)

La Statistique mensuelle du marché du travail (STMT) est une source statistique exhaustive issue des fichiers de gestion de Pôle emploi. Elle porte sur tous les demandeurs d'emploi inscrits, entrés ou sortis des listes un mois donné.

La correction des variations saisonnières et des effets des jours ouvrables permet de rendre les évolutions mensuelles pertinentes pour l'analyse conjoncturelle. Les coefficients de correction des variations saisonnières et des effets des jours ouvrables (CVS-CJO) sont estimés une fois par an, sur la période allant de janvier 1996 au dernier mois de décembre. Lorsque ces coefficients sont réestimés, les séries CVS-CJO sont révisées, sur tout leur historique. La prochaine campagne d'actualisation des coefficients aura lieu en février 2018.

Une [documentation méthodologique](#) présente plus en détail la STMT.

Le Fichier historique statistique (FHS) est une autre source statistique sur les demandeurs d'emploi issue des fichiers de gestion de Pôle emploi. Elle comporte tous les épisodes d'inscription sur une période de 10 ans. Les statistiques produites à partir de la STMT et du FHS peuvent légèrement différer en raison de différences dans la constitution des deux sources concernant notamment la façon dont sont traités les événements enregistrés avec retard et les sorties de courte durée.

Des [séries brutes sur les demandeurs d'emploi issues FHS](#), au niveau national, sont publiées chaque année.

### Demands d'emploi : définition et différence avec les chômeurs au sens du BIT

Les demandeurs d'emploi sont des personnes qui sont inscrites à Pôle emploi. Conformément aux recommandations du rapport du Cnis sur la définition d'indicateurs en matière d'emploi, de chômage, de sous-emploi et de précarité de l'emploi (septembre 2008), la Dares et Pôle emploi présentent depuis 2009, à des fins d'analyse statistique les données sur les demandeurs d'emploi inscrits à Pôle emploi selon les catégories suivantes :

- catégorie A : demandeurs d'emploi tenus de rechercher un emploi, sans emploi ;
- catégorie B : demandeurs d'emploi tenus de rechercher un emploi, ayant exercé une activité réduite courte (de 78 heures ou moins dans le mois) ;
- catégorie C : demandeurs d'emploi tenus de rechercher un emploi, ayant exercé une activité réduite longue (de plus de 78 heures au cours du mois) ;
- catégorie D : demandeurs d'emploi non tenus de rechercher un emploi (en raison d'une formation, d'une maladie...) y compris les demandeurs d'emploi en contrat de sécurisation professionnelle (CSP), sans emploi ;
- catégorie E : demandeurs d'emploi non tenus de rechercher un emploi, en emploi (par exemple, bénéficiaires de contrats aidés, créateurs d'entreprise).

Est chômeur au sens du BIT toute personne de 15 ans ou plus qui n'a pas travaillé au moins une heure pendant une semaine de référence, est disponible pour prendre un emploi dans les 15 jours et a recherché activement un emploi dans le mois précédent ou en a trouvé un qui commence dans les trois mois. Le chômage au sens du BIT est mesuré par l'enquête Emploi de l'Insee.

**L'inscription à Pôle emploi en catégorie A et le chômage au sens du BIT sont deux réalités proches, mais qui ne se recouvrent pas** (voir [documentation](#)).

### Interprétation des séries CVS-CJO sur les demandeurs d'emploi

Les données STMT étant exhaustives, il n'existe pas, comme pour des données d'enquête, d'incertitude liée à l'échantillonnage. Les variations des séries CVS-CJO issues de la STMT peuvent résulter soit de la tendance de moyen terme, principalement liée aux évolutions du marché du travail et à la conjoncture économique, soit de chocs ponctuels, dont les sources peuvent être variées (variations dans la gestion des listes de demandeurs d'emploi par Pôle emploi ou dans les comportements d'inscription, chocs ponctuels du marché du travail, imprécisions dans l'estimation des corrections des variations saisonnières, ...). Parmi ces chocs ponctuels figurent aussi des incidents et changements de procédure dont certains ont pu avoir un impact significatif sur les séries de demandeurs d'emploi.

Un [document](#) présente les principaux événements et leurs impacts.

Une [documentation](#) fournit des éléments d'aide à l'interprétation des séries mensuelles sur les demandeurs d'emploi.

## Pour en savoir plus

[1] Dares, Pôle emploi « Demandeurs d'emploi inscrits et offres collectées par Pôle emploi »

[2] Dares, les séries mensuelles régionales, départementales et par zone d'emploi

[3] Tableau de bord des indicateurs clés de la Direccte Paca

[4] Notes de conjoncture de la Direccte Paca

[5] Synthèses conjoncturelles départementales