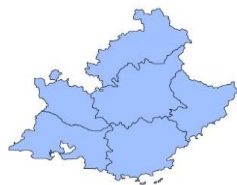


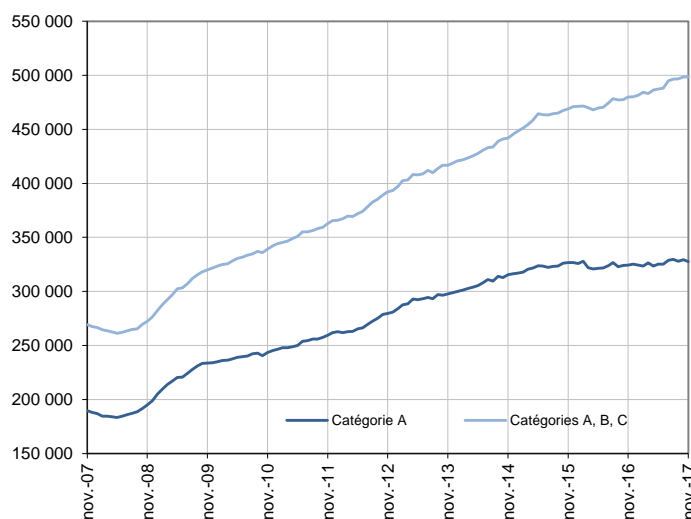
Directe Paca



DEMANDEURS D'EMPLOI INSCRITS À PÔLE EMPLOI EN PACA EN NOVEMBRE 2017

Demandeurs d'emploi en catégories A et A, B, C en Paca

Données CVS-CJO



Source : Pôle emploi, Dares (STMT) - Calculs des CVS-CJO : Dares

Fin novembre 2017, en Paca, le nombre de demandeurs d'emploi tenus de rechercher un emploi et sans activité (catégorie A) s'établit à 327 500. Ce nombre baisse de 0,7 % sur trois mois (soit -2 260 personnes). Il diminue de 0,6 % sur un mois et progresse de 0,9 % sur un an.

En France métropolitaine, ce nombre baisse de 2,4 % sur trois mois (-0,8 % sur un mois et -0,1 % sur un an).

En Paca, le nombre de demandeurs d'emploi tenus de rechercher un emploi, ayant ou non exercé une activité dans le mois (catégories A, B, C), s'établit à 498 500 fin novembre 2017. Ce nombre augmente de 0,4 % sur trois mois (soit +1 900 personnes). Il diminue de 0,0 % sur un mois et progresse de 3,9 % sur un an.

En France métropolitaine, ce nombre baisse de 0,6 % sur trois mois (-0,1 % sur un mois et +2,6 % sur un an).

Demandeurs d'emploi par catégorie

Données CVS-CJO

	Effectif			Évolution (en %) sur		
	Novembre 2016	Octobre 2017	Novembre 2017	un mois	trois mois	un an
Paca						
Inscrits tenus de rechercher un emploi, sans emploi (catégorie A).....	324 420	329 320	327 500	-0,6	-0,7	0,9
Inscrits tenus de rechercher un emploi, en activité réduite (catégories B, C).....	155 350	169 330	171 000	1,0	2,5	10,1
Ensemble des inscrits tenus de rechercher un emploi (catégories A, B, C).....	479 770	498 650	498 500	0,0	0,4	3,9
Inscrits non tenus de rechercher un emploi, sans emploi (catégorie D).....	28 480	24 560	24 600	0,2	-5,7	-13,6
Inscrits non tenus de rechercher un emploi, en emploi (catégorie E).....	38 660	35 790	35 040	-2,1	-7,4	-9,4
Ensemble des inscrits (catégories A, B, C, D, E).....	546 910	559 000	558 140	-0,2	-0,4	2,1
France métropolitaine (en milliers)						
Inscrits tenus de rechercher un emploi, sans emploi (catégorie A).....	3 457,9	3 483,6	3 454,1	-0,8	-2,4	-0,1
Inscrits tenus de rechercher un emploi, en activité réduite (catégories B, C).....	2 009,3	2 132,4	2 157,3	1,2	2,5	7,4
Ensemble des inscrits tenus de rechercher un emploi (catégories A, B, C).....	5 467,2	5 616,0	5 611,4	-0,1	-0,6	2,6
Inscrits non tenus de rechercher un emploi, sans emploi (catégorie D).....	338,3	271,6	268,2	-1,3	-10,0	-20,7
Inscrits non tenus de rechercher un emploi, en emploi (catégorie E).....	423,2	399,4	390,6	-2,2	-7,6	-7,7
Ensemble des inscrits (catégories A, B, C, D, E).....	6 228,7	6 287,0	6 270,2	-0,3	-1,5	0,7

Source : Pôle emploi, Dares (STMT) - Calculs des CVS-CJO : Dares

Les évolutions mensuelles des séries corrigées des variations saisonnières et des effets des jours ouvrables (CVS-CJO) peuvent différer de la tendance des séries ; les évolutions sur trois mois sont à privilégier pour obtenir une information sur la tendance.

Une [documentation](#) fournit des éléments d'aide à l'interprétation des séries mensuelles sur les demandeurs d'emploi.

Les données publiées concernent les demandeurs d'emploi inscrits à Pôle emploi. La notion de demandeurs d'emploi est différente de celle de chômeurs au sens du Bureau international du travail (BIT). Au-delà des évolutions du marché du travail, différents facteurs peuvent davantage affecter les données relatives aux demandeurs d'emploi : modifications des règles d'indemnisation ou d'accompagnement des demandeurs d'emploi, changements de procédure, incidents.

Un [document](#) présente les principaux changements de procédure et incidents ayant affecté les statistiques de demandeurs d'emploi depuis 2011.

L'ensemble des définitions et concepts figurent dans la [documentation méthodologique](#) en ligne.

DEMANDEURS D'EMPLOI PAR DÉPARTEMENT

Fin novembre 2017, les évolutions sur trois mois du nombre de demandeurs d'emploi en catégorie A par département se situent entre -1,4 % et +2,3 % : Alpes-de-Haute-Provence (+0,1 %), Hautes-Alpes (+2,3 %), Alpes-Maritimes (-0,9 %), Bouches-du-Rhône (-1,4 %), Var (+0,1 %) et Vaucluse (+0,2 %). Les évolutions sur un mois se situent entre -2,1 % et +0,0 % : Alpes-de-Haute-Provence (-0,1 %), Hautes-Alpes (-0,3 %), Alpes-Maritimes (-0,1 %), Bouches-du-Rhône (-0,6 %), Var (+0 %) et Vaucluse (-2,1 %).

Les évolutions sur trois mois du nombre de demandeurs d'emploi en catégories A, B, C par département se situent entre +0,1 % et +2,0 % : Alpes-de-Haute-Provence (+0,8 %), Hautes-Alpes (+2 %), Alpes-Maritimes (+0,3 %), Bouches-du-Rhône (+0,1 %), Var (+0,5 %) et Vaucluse (+0,9 %). Les évolutions sur un mois se situent entre -0,2 % et +0,3 % : Alpes-de-Haute-Provence (+0 %), Hautes-Alpes (+0,1 %), Alpes-Maritimes (-0,2 %), Bouches-du-Rhône (-0,1 %), Var (+0,3 %) et Vaucluse (-0 %).

Demands d'emploi en catégorie A

Données CVS-CJO

	Effectif			Évolution (en %) sur		
	Novembre 2016	Octobre 2017	Novembre 2017	un mois	trois mois	un an
Paca	324 420	329 320	327 500	-0,6	-0,7	0,9
Alpes-de-Haute-Provence.....	10 110	10 400	10 390	-0,1	0,1	2,8
Hautes-Alpes.....	7 180	7 460	7 440	-0,3	2,3	3,6
Alpes-Maritimes.....	70 350	70 770	70 680	-0,1	-0,9	0,5
Bouches-du-Rhône.....	135 530	138 360	137 500	-0,6	-1,4	1,5
Var.....	61 920	62 020	62 030	0,0	0,1	0,2
Vaucluse.....	39 330	40 310	39 460	-2,1	0,2	0,3
France métropolitaine (en milliers)	3 457,9	3 483,6	3 454,1	-0,8	-2,4	-0,1

Source : Pôle emploi, Dares (STMT) - Calculs des CVS-CJO : Dares

Demands d'emploi en catégories A, B, C

Données CVS-CJO

	Effectif			Évolution (en %) sur		
	Novembre 2016	Octobre 2017	Novembre 2017	un mois	trois mois	un an
Paca	479 770	498 650	498 500	0,0	0,4	3,9
Alpes-de-Haute-Provence.....	15 670	16 450	16 450	0,0	0,8	5,0
Hautes-Alpes.....	12 790	13 370	13 380	0,1	2,0	4,6
Alpes-Maritimes.....	101 020	104 530	104 360	-0,2	0,3	3,3
Bouches-du-Rhône.....	197 480	206 440	206 150	-0,1	0,1	4,4
Var.....	92 280	95 460	95 790	0,3	0,5	3,8
Vaucluse.....	60 530	62 400	62 370	0,0	0,9	3,0
France métropolitaine (en milliers)	5 467,2	5 616,0	5 611,4	-0,1	-0,6	2,6

Source : Pôle emploi, Dares (STMT) - Calculs des CVS-CJO : Dares

DEMANDEURS D'EMPLOI PAR MÉTROPOLÉ

Fin novembre 2017, les évolutions sur trois mois du nombre de demandeurs d'emploi en catégorie A sont de -1 % pour la métropole Nice Côte d'Azur et de -2,2 % pour la métropole Aix-Marseille-Provence. Les évolutions sur un mois sont de +0,1 % pour la métropole Nice Côte d'Azur et de -0,2 % pour la métropole Aix-Marseille-Provence.

Les évolutions sur trois mois du nombre de demandeurs d'emploi en catégories A, B, C sont de -0 % pour la métropole Nice Côte d'Azur et de -0,3 % pour la métropole Aix-Marseille-Provence. Les évolutions sur un mois sont de +0 % pour la métropole Nice Côte d'Azur et de +0,1 % pour la métropole Aix-Marseille-Provence.

Demands d'emploi en catégorie A

Données CVS-CJO

	Effectif			Évolution (en %) sur		
	Novembre 2016	Octobre 2017	Novembre 2017	un mois	trois mois	un an
Paca	324 420	329 320	327 500	-0,6	-0,7	0,9
Nice Côte d'Azur.....	36 320	36 410	36 450	0,1	-1,0	0,4
Aix-Marseille-Provence.....	126 310	128 400	128 080	-0,2	-2,2	1,4
France métropolitaine (en milliers)	3 457,9	3 483,6	3 454,1	-0,8	-2,4	-0,1

Source : Pôle emploi, Dares (STMT) - Calculs des CVS-CJO : Dares, Direccte Paca / Sese

Demands d'emploi en catégories A, B, C

Données CVS-CJO

	Effectif			Évolution (en %) sur		
	Novembre 2016	Octobre 2017	Novembre 2017	un mois	trois mois	un an
Paca	479 770	498 650	498 500	0,0	0,4	3,9
Nice Côte d'Azur.....	51 600	53 370	53 380	0,0	0,0	3,4
Aix-Marseille-Provence.....	182 990	190 510	190 770	0,1	-0,3	4,3
France métropolitaine (en milliers)	5 467,2	5 616,0	5 611,4	-0,1	-0,6	2,6

Source : Pôle emploi, Dares (STMT) - Calculs des CVS-CJO : Dares, Direccte Paca / Sese

DEMANDEURS D'EMPLOI EN CATÉGORIE A

En Paca, sur trois mois, le nombre de demandeurs d'emploi en catégorie A diminue de 0,9 % pour les hommes (-0,9 % sur un mois et -1,4 % sur un an) et de 0,4 % pour les femmes (-0,2 % sur un mois et +3,5 % sur un an).

Sur trois mois, le nombre de demandeurs d'emploi en catégorie A diminue en Paca de 4,2 % pour les moins de 25 ans (-1,3 % sur un mois et -2,5 % sur un an), de 1,0 % pour ceux âgés de 25 à 49 ans (-0,6 % sur un mois et -0,2 % sur un an) et progresse de 1,5 % pour ceux âgés de 50 ans ou plus (-0,1 % sur un mois et +5,1 % sur un an).

Demands d'emploi en catégorie A par sexe et âge

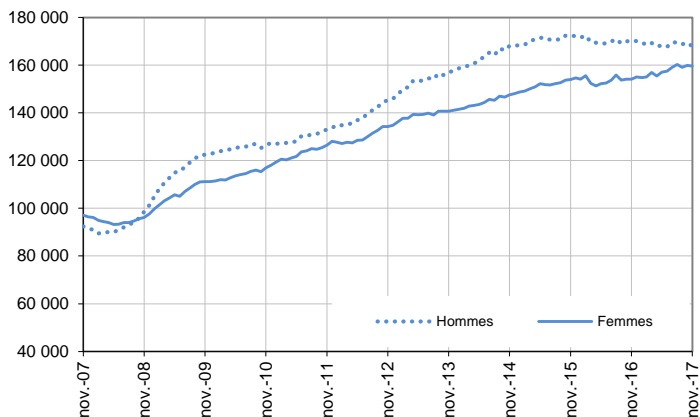
Données CVS-CJO

	Effectif			Évolution (en %) sur		
	Novembre 2016	Octobre 2017	Novembre 2017	un mois	trois mois	un an
Hommes.....	170 310	169 480	167 930	-0,9	-0,9	-1,4
Femmes.....	154 110	159 840	159 570	-0,2	-0,4	3,5
Moins de 25 ans.....	41 150	40 670	40 140	-1,3	-4,2	-2,5
Hommes.....	22 580	22 050	21 610	-2,0	-2,6	-4,3
Femmes.....	18 570	18 620	18 530	-0,5	-5,9	-0,2
Entre 25 et 49 ans.....	196 450	197 300	196 110	-0,6	-1,0	-0,2
Hommes.....	101 680	99 840	99 020	-0,8	-1,2	-2,6
Femmes.....	94 770	97 460	97 090	-0,4	-0,7	2,4
50 ans ou plus.....	86 820	91 350	91 250	-0,1	1,5	5,1
Hommes.....	46 050	47 590	47 300	-0,6	0,4	2,7
Femmes.....	40 770	43 760	43 950	0,4	2,7	7,8
Paca	324 420	329 320	327 500	-0,6	-0,7	0,9

Source : Pôle emploi, Dares (STMT) - Calculs des CVS-CJO : Dares

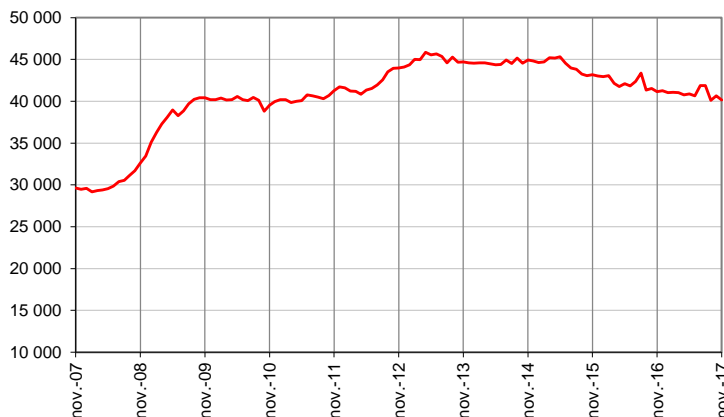
Catégorie A, par sexe

Données CVS-CJO



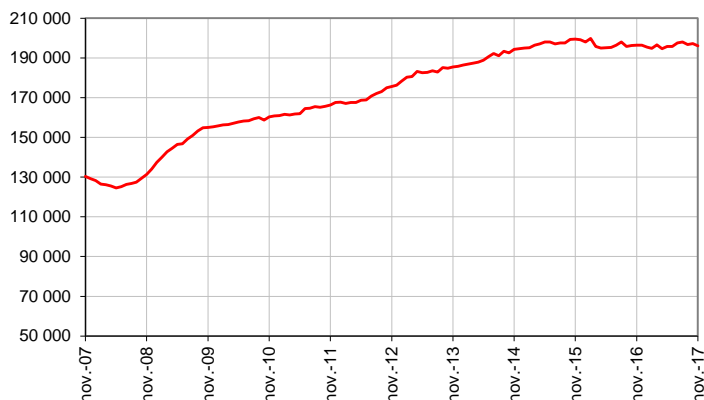
Catégorie A, moins de 25 ans

Données CVS-CJO



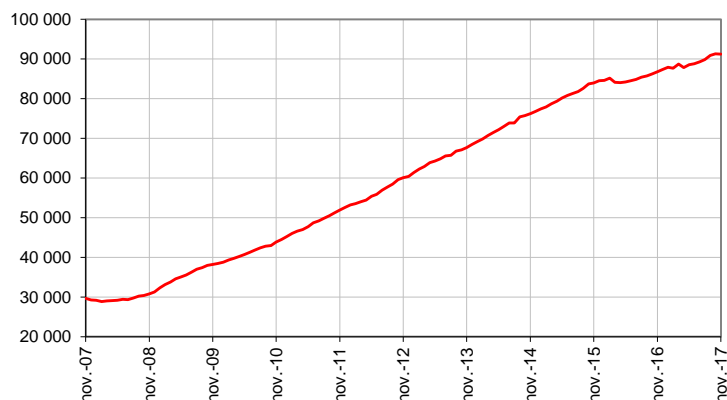
Catégorie A, entre 25 et 49 ans

Données CVS-CJO



Catégorie A, 50 ans ou plus

Données CVS-CJO



Champ : Paca

Source : Pôle emploi, Dares (STMT) - Calculs des CVS-CJO : Dares

DEMANDEURS D'EMPLOI EN CATÉGORIES A, B, C

En Paca, sur trois mois, le nombre de demandeurs d'emploi en catégories A, B, C augmente de 0,1 % pour les hommes (-0,2 % sur un mois et +1,9 % sur un an) et de 0,7 % pour les femmes (+0,1 % sur un mois et +6,0 % sur un an).

Sur trois mois, le nombre de demandeurs d'emploi en catégories A, B, C diminue en Paca de 2,2 % pour les moins de 25 ans (-0,4 % sur un mois et +1,4 % sur un an), progresse de 0,2 % pour ceux âgés de 25 à 49 ans (-0,1 % sur un mois et +2,7 % sur un an) et de 2,2 % pour ceux âgés de 50 ans ou plus (+0,4 % sur un mois et +8,1 % sur un an).

Demands d'emploi en catégories A, B, C par sexe et âge

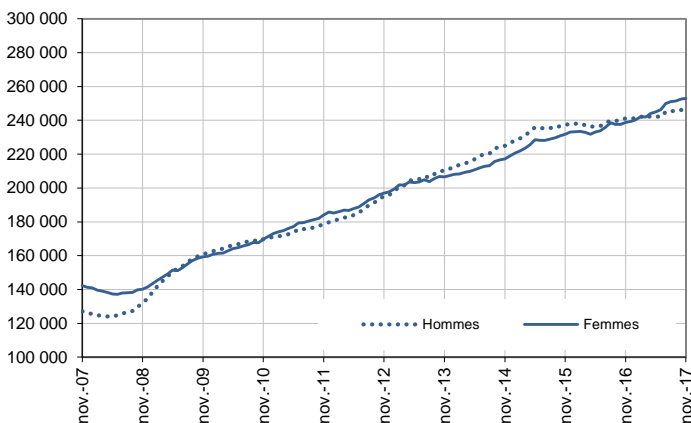
Données CVS-CJO

	Effectif			Évolution (en %) sur		
	Novembre 2016	Octobre 2017	Novembre 2017	un mois	trois mois	un an
Hommes.....	241 120	246 120	245 640	-0,2	0,1	1,9
Femmes.....	238 650	252 530	252 860	0,1	0,7	6,0
Moins de 25 ans.....	59 570	60 610	60 390	-0,4	-2,2	1,4
Hommes.....	31 160	31 150	30 900	-0,8	-1,8	-0,8
Femmes.....	28 410	29 460	29 490	0,1	-2,7	3,8
Entre 25 et 49 ans.....	297 690	306 140	305 720	-0,1	0,2	2,7
Hommes.....	149 100	150 530	150 160	-0,2	-0,2	0,7
Femmes.....	148 590	155 610	155 560	0,0	0,5	4,7
50 ans ou plus.....	122 510	131 900	132 390	0,4	2,2	8,1
Hommes.....	60 860	64 440	64 580	0,2	1,5	6,1
Femmes.....	61 650	67 460	67 810	0,5	2,8	10,0
Paca	479 770	498 650	498 500	0,0	0,4	3,9

Source : Pôle emploi, Dares (STMT) - Calculs des CVS-CJO : Dares

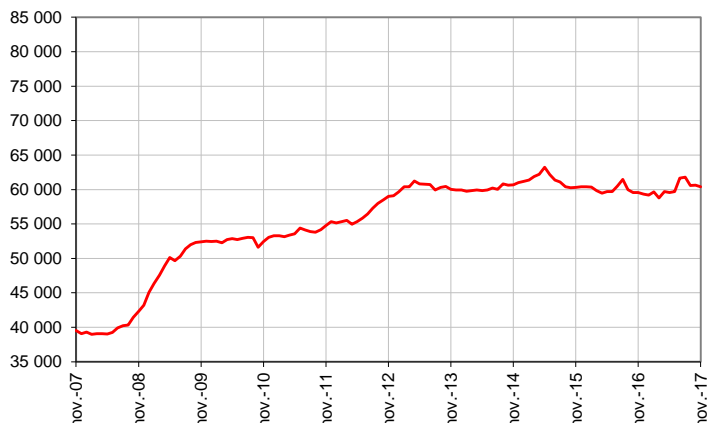
Catégories A, B, C, par sexe

Données CVS-CJO



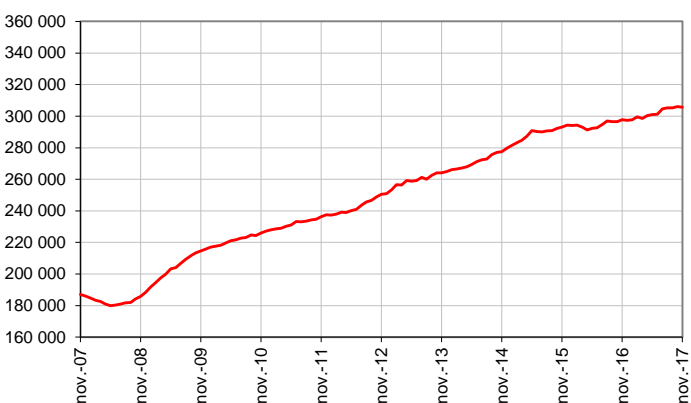
Catégories A, B, C, moins de 25 ans

Données CVS-CJO



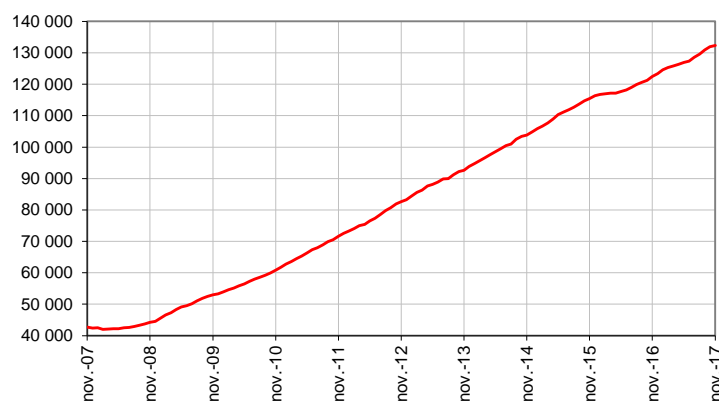
Catégories A, B, C, entre 25 et 49 ans

Données CVS-CJO



Catégories A, B, C, 50 ans ou plus

Données CVS-CJO



Champ : Paca

Source : Pôle emploi, Dares (STMT) - Calculs des CVS-CJO : Dares

ANCIENNETÉ D'INSCRIPTION EN CATÉGORIES A, B, C DES DEMANDEURS D'EMPLOI

En Paca, sur trois mois, le nombre de demandeurs d'emploi inscrits en catégories A, B, C depuis un an ou plus augmente de 2,9 % (+1,0 % sur un mois et +8,8 % sur un an) tandis que celui des inscrits depuis moins d'un an recule de 1,5 % (-0,8 % sur un mois et -0,4 % sur un an).

L'ancienneté en catégories A, B, C est mesurée par le nombre de jours où le demandeur d'emploi a été inscrit, de façon continue, en catégories A, B, C. Une sortie d'un jour de ces catégories réinitialise l'ancienneté. D'autres indicateurs, tel que le nombre de personnes inscrites en catégorie A un certain nombre de mois sur une période donnée, peuvent éclairer d'autres dimensions de l'ancienneté ou de la récurrence sur les listes de Pôle emploi dans ces catégories.

Ancienneté en catégories A, B, C des demandeurs d'emploi

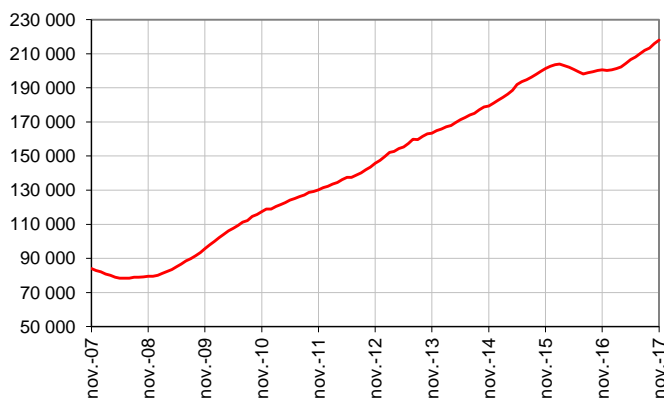
Données CVS-CJO

	Effectif			Évolution (en % et point) sur		
	Novembre 2016	Octobre 2017	Novembre 2017	un mois	trois mois	un an
Paca						
Demandeurs d'emploi en catégories A, B, C.....	479 770	498 650	498 500	0,0	0,4	3,9
Inscrits depuis moins de 1 an.....	279 230	282 660	280 410	-0,8	-1,5	0,4
Moins de 3 mois.....	105 930	103 330	102 560	-0,7	-5,2	-3,2
De 3 mois à moins de 6 mois.....	77 680	77 580	76 280	-1,7	-0,4	-1,8
De 6 mois à moins de 12 mois.....	95 620	101 750	101 570	-0,2	1,7	6,2
Inscrits depuis 1 an ou plus.....	200 540	215 990	218 090	1,0	2,9	8,8
De 1 an à moins de 2 ans.....	92 180	102 200	103 530	1,3	3,4	12,3
De 2 ans à moins de 3 ans.....	44 180	44 930	45 080	0,3	1,0	2,0
3 ans ou plus.....	64 180	68 860	69 480	0,9	3,4	8,3
Inscrits depuis 2 ans ou plus.....	108 360	113 790	114 560	0,7	2,4	5,7
Part des demandeurs d'emploi inscrits depuis 1 an ou plus (en %).....	41,8	43,3	43,7	+0,4 pt	+1,0 pt	+1,9 pt
France métropolitaine (en milliers)						
Demandeurs d'emploi en catégories A, B, C.....	5 467,2	5 616,0	5 611,4	-0,1	-0,6	2,6
Inscrits depuis moins de 1 an.....	3 048,7	3 110,0	3 089,6	-0,7	-2,2	1,3
Moins de 3 mois.....	1 159,2	1 124,8	1 122,2	-0,2	-6,8	-3,2
De 3 mois à moins de 6 mois.....	840,3	859,0	832,1	-3,1	-3,3	-1,0
De 6 mois à moins de 12 mois.....	1 049,2	1 126,2	1 135,3	0,8	3,8	8,2
Inscrits depuis 1 an ou plus.....	2 418,5	2 506,0	2 521,8	0,6	1,4	4,3
De 1 an à moins de 2 ans.....	1 058,2	1 118,9	1 130,0	1,0	2,2	6,8
De 2 ans à moins de 3 ans.....	522,9	517,3	518,4	0,2	-0,1	-0,9
3 ans ou plus.....	837,4	869,8	873,4	0,4	1,4	4,3
Part des demandeurs d'emploi inscrits depuis 1 an ou plus (en %).....	44,2	44,6	44,9	+0,3 pt	+0,9 pt	+0,7 pt

Source : Pôle emploi, Dares (STMT) - Calculs des CVS-CJO : Dares

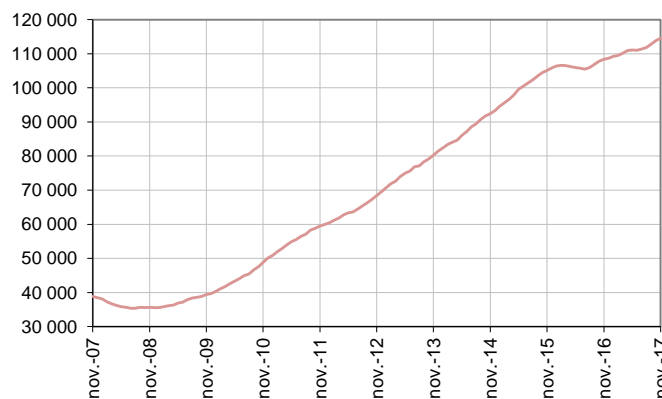
Demandeurs d'emploi inscrits depuis un an ou plus en catégories A, B, C

Données CVS-CJO



Demandeurs d'emploi inscrits depuis deux ans ou plus en catégories A, B, C

Données CVS-CJO



Champ : Paca

Source : Pôle emploi, Dares (STMT) - Calculs des CVS-CJO : Dares

ENTRÉES ET SORTIES DE CATÉGORIES A, B, C

En Paca, le nombre moyen d'entrées en catégories A, B, C sur les trois derniers mois diminue de 7,6 % par rapport aux trois mois précédents (-5,2 % sur un an).

Sur les trois derniers mois, les entrées pour fin de contrat à durée déterminée (-6,9 %), fin de mission d'intérim (-3,7 %), licenciement économique (-6,6 %), démission (-6,0 %), première entrée (-2,7 %), reprise d'activité (-11,1 %) et autre cas (-9,7 %) sont en baisse. Les entrées pour autre licenciement (+0,3 %) sont en hausse.

En Paca, le nombre moyen de sorties de catégories A, B, C sur les trois derniers mois augmente de 0,6 % par rapport aux trois mois précédents (-4,0 % sur un an).

Sur les trois derniers mois, les sorties pour entrée en stage (-0,4 %), radiation administrative (-2,2 %) et autre cas (-4,2 %) sont en baisse. Les sorties pour reprise d'emploi déclarée (+3,4 %), arrêt de recherche (+3,0 %) et cessation d'inscription pour défaut d'actualisation (+0,7 %) sont en hausse.

Entrées en catégories A, B, C par motif

Données CVS-CJO

	Effectif moyen septembre 2017 - novembre 2017	Répartition des motifs (en %)	Évolution trimestrielle (en %) (a)	Évolution annuelle (en %) (b)
Paca				
Fin de contrat à durée déterminée.....	10 740	23,2	-6,9	2,7
Fin de mission d'intérim.....	2 060	4,4	-3,7	9,0
Licenciement économique*.....	990	2,1	-6,6	-14,7
Autre licenciement.....	3 590	7,7	0,3	2,0
Démission.....	1 250	2,7	-6,0	6,8
Première entrée.....	3 590	7,7	-2,7	-2,4
Reprise d'activité.....	7 220	15,6	-11,1	-9,9
Autre cas.....	16 900	36,5	-9,7	-11,1
<i>Dont rupture conventionnelle</i>	4 170	9,0	3,0	5,6
Entrées en catégories A, B, C.....	46 350	100,0	-7,6	-5,2
France métropolitaine (en milliers)	516,2		-7,0	-4,8

Source : Pôle emploi, Dares (STMT) - Calculs des CVS-CJO : Dares

* Y compris les entrées en catégories A, B, C dont le motif renseigné est "fin de CRP-CTP-CSP".

(a) Évolution de la moyenne des entrées sur la période septembre 2017 - novembre 2017 par rapport à la moyenne des entrées sur la période juin 2017 - août 2017.

(b) Évolution de la moyenne des entrées sur la période septembre 2017 - novembre 2017 par rapport à la moyenne des entrées sur la période septembre 2016 - novembre 2016.

Sorties de catégories A, B, C par motif

Données CVS-CJO

	Effectif moyen septembre 2017 - novembre 2017	Répartition des motifs (en %)	Évolution trimestrielle (en %) (a)	Évolution annuelle (en %) (b)
Paca				
Reprise d'emploi déclarée*.....	9 800	21,0	3,4	-0,5
Entrée en stage.....	4 890	10,5	-0,4	-26,9
Arrêt de recherche (maternité, maladie, retraite, ...).....	3 760	8,0	3,0	10,3
<i>Dont maladie</i>	2 200	4,7	2,8	4,3
Cessation d'inscription pour défaut d'actualisation.....	20 380	43,6	0,7	3,1
Radiation administrative.....	4 060	8,7	-2,2	-17,5
Autre cas.....	3 890	8,3	-4,2	-5,4
Sorties de catégories A, B, C.....	46 770	100,0	0,6	-4,0
France métropolitaine (en milliers)	526,2		0,2	-5,0

Source : Pôle emploi, Dares (STMT) - Calculs des CVS-CJO : Dares

* Uniquement celles connues de Pôle emploi.

(a) Évolution de la moyenne des sorties sur la période septembre 2017 - novembre 2017 par rapport à la moyenne des sorties sur la période juin 2017 - août 2017.

(b) Évolution de la moyenne des sorties sur la période septembre 2017 - novembre 2017 par rapport à la moyenne des sorties sur la période septembre 2016 - novembre 2016.

Informations :

- Depuis fin 2015, des modifications sont apportées aux modalités d'inscription des demandeurs d'emploi à Pôle emploi (refonte des motifs d'entrée sur les listes, généralisation de la dématérialisation de l'inscription à Pôle emploi), permettant notamment de mieux retracer les motifs d'inscription. Sans effet sur le total des entrées en catégories A, B, C, elles ont cependant un impact sur la répartition par motif de ces entrées.

- Les évolutions mensuelles de sorties de catégories A, B, C pour défaut d'actualisation sont heurtées depuis plusieurs mois, ce qui affecte, à la hausse ou à la baisse selon les mois, le nombre de demandeurs d'emploi en catégories A, B, C. Ceci pourrait s'expliquer, au moins en partie, par une sensibilité des comportements d'actualisation au nombre de jours ouvrés dans la période d'actualisation suite au changement du calendrier d'actualisation en janvier 2016 (voir page 7 de la [note méthodologique](#)). Il convient donc de privilégier les évolutions en tendance plutôt qu'au mois le mois (voir la [note d'aide à l'interprétation des séries mensuelles](#)).

Source : la Statistique mensuelle du marché du travail (STMT)

La Statistique mensuelle du marché du travail (STMT) est une source statistique exhaustive issue des fichiers de gestion de Pôle emploi. Elle porte sur tous les demandeurs d'emploi inscrits, entrés ou sortis des listes un mois donné.

La correction des variations saisonnières et des effets des jours ouvrables permet de rendre les évolutions mensuelles pertinentes pour l'analyse conjoncturelle. Les coefficients de correction des variations saisonnières et des effets des jours ouvrables (CVS-CJO) sont estimés une fois par an, sur la période allant de janvier 1996 au dernier mois de décembre. Lorsque ces coefficients sont réestimés, les séries CVS-CJO sont révisées, sur tout leur historique. La prochaine campagne d'actualisation des coefficients aura lieu en février 2018.

Une [documentation méthodologique](#) présente plus en détail la STMT.

Le Fichier historique statistique (FHS) est une autre source statistique sur les demandeurs d'emploi issue des fichiers de gestion de Pôle emploi. Elle comporte tous les épisodes d'inscription sur une période de 10 ans. Les statistiques produites à partir de la STMT et du FHS peuvent légèrement différer en raison de différences dans la constitution des deux sources concernant notamment la façon dont sont traités les événements enregistrés avec retard et les sorties de courte durée.

Des [séries brutes sur les demandeurs d'emploi issues FHS](#), au niveau national, sont publiées chaque année.

Demands d'emploi : définition et différence avec les chômeurs au sens du BIT

Les demandeurs d'emploi sont des personnes qui sont inscrites à Pôle emploi. Conformément aux recommandations du rapport du Cnis sur la définition d'indicateurs en matière d'emploi, de chômage, de sous-emploi et de précarité de l'emploi (septembre 2008), la Dares et Pôle emploi présentent depuis 2009, à des fins d'analyse statistique les données sur les demandeurs d'emploi inscrits à Pôle emploi selon les catégories suivantes :

- catégorie A : demandeurs d'emploi tenus de rechercher un emploi, sans emploi ;
- catégorie B : demandeurs d'emploi tenus de rechercher un emploi, ayant exercé une activité réduite courte (de 78 heures ou moins dans le mois) ;
- catégorie C : demandeurs d'emploi tenus de rechercher un emploi, ayant exercé une activité réduite longue (de plus de 78 heures au cours du mois) ;
- catégorie D : demandeurs d'emploi non tenus de rechercher un emploi (en raison d'une formation, d'une maladie...) y compris les demandeurs d'emploi en contrat de sécurisation professionnelle (CSP), sans emploi ;
- catégorie E : demandeurs d'emploi non tenus de rechercher un emploi, en emploi (par exemple, bénéficiaires de contrats aidés, créateurs d'entreprise).

Est chômeur au sens du BIT toute personne de 15 ans ou plus qui n'a pas travaillé au moins une heure pendant une semaine de référence, est disponible pour prendre un emploi dans les 15 jours et a recherché activement un emploi dans le mois précédent ou en a trouvé un qui commence dans les trois mois. Le chômage au sens du BIT est mesuré par l'enquête Emploi de l'Insee.

L'inscription à Pôle emploi en catégorie A et le chômage au sens du BIT sont deux réalités proches, mais qui ne se recouvrent pas (voir [documentation](#)).

Interprétation des séries CVS-CJO sur les demandeurs d'emploi

Les données STMT étant exhaustives, il n'existe pas, comme pour des données d'enquête, d'incertitude liée à l'échantillonnage. Les variations des séries CVS-CJO issues de la STMT peuvent résulter soit de la tendance de moyen terme, principalement liée aux évolutions du marché du travail et à la conjoncture économique, soit de chocs ponctuels, dont les sources peuvent être variées (variations dans la gestion des listes de demandeurs d'emploi par Pôle emploi ou dans les comportements d'inscription, chocs ponctuels du marché du travail, imprécisions dans l'estimation des corrections des variations saisonnières, ...). Parmi ces chocs ponctuels figurent aussi des incidents et changements de procédure dont certains ont pu avoir un impact significatif sur les séries de demandeurs d'emploi.

Un [document](#) présente les principaux événements et leurs impacts.

Une [documentation](#) fournit des éléments d'aide à l'interprétation des séries mensuelles sur les demandeurs d'emploi.

Pour en savoir plus

[1] Dares, Pôle emploi « Demandeurs d'emploi inscrits et offres collectées par Pôle emploi »

[2] Dares, les séries mensuelles régionales, départementales et par zone d'emploi

[3] Tableau de bord des indicateurs clés de la Direccte Paca

[4] Notes de conjoncture de la Direccte Paca

[5] Synthèses conjoncturelles départementales