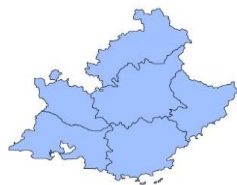


Directe Paca



DEMANDEURS D'EMPLOI INSCRITS À PÔLE EMPLOI EN PACA EN DÉCEMBRE 2017

Fin décembre 2017, en Paca, le nombre de demandeurs d'emploi tenus de rechercher un emploi et sans activité (catégorie A) s'établit à 327 760. Ce nombre est stable sur trois mois (soit -100 personnes). Il progresse de 0,1 % sur un mois et de 0,8 % sur un an.

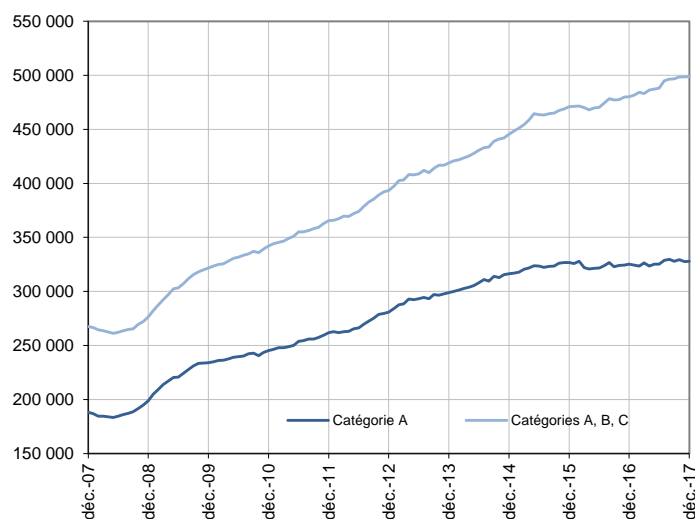
En France métropolitaine, ce nombre baisse de 0,7 % sur trois mois (-0,1 % sur un mois et -0,5 % sur un an).

En Paca, le nombre de demandeurs d'emploi tenus de rechercher un emploi, ayant ou non exercé une activité dans le mois (catégories A, B, C), s'établit à 498 840 fin décembre 2017. Ce nombre augmente de 0,4 % sur trois mois (soit +2 060 personnes). Il progresse de 0,1 % sur un mois et de 3,9 % sur un an.

En France métropolitaine, ce nombre baisse de 0,1 % sur trois mois (stable sur un mois et +2,7 % sur un an).

Demandeurs d'emploi en catégories A et A, B, C en Paca

Données CVS-CJO



Source : Pôle emploi, Dares (STMT) - Calculs des CVS-CJO : Dares

Demandeurs d'emploi par catégorie

Données CVS-CJO

	Effectif			Évolution (en %) sur		
	Décembre 2016	Novembre 2017	Décembre 2017	un mois	trois mois	un an
Paca						
Inscrits tenus de rechercher un emploi, sans emploi (catégorie A).....	325 180	327 500	327 760	0,1	0,0	0,8
Inscrits tenus de rechercher un emploi, en activité réduite (catégories B, C).....	154 900	171 000	171 080	0,0	1,3	10,4
Ensemble des inscrits tenus de rechercher un emploi (catégories A, B, C).....	480 080	498 500	498 840	0,1	0,4	3,9
Inscrits non tenus de rechercher un emploi, sans emploi (catégorie D).....	28 380	24 600	24 680	0,3	2,3	-13,0
Inscrits non tenus de rechercher un emploi, en emploi (catégorie E).....	38 670	35 040	35 200	0,5	-4,7	-9,0
Ensemble des inscrits (catégories A, B, C, D, E).....	547 130	558 140	558 720	0,1	0,2	2,1
France métropolitaine (en milliers)						
Inscrits tenus de rechercher un emploi, sans emploi (catégorie A).....	3 467,1	3 454,1	3 451,4	-0,1	-0,7	-0,5
Inscrits tenus de rechercher un emploi, en activité réduite (catégories B, C).....	1 996,7	2 157,3	2 160,9	0,2	1,0	8,2
Ensemble des inscrits tenus de rechercher un emploi (catégories A, B, C).....	5 463,8	5 611,4	5 612,3	0,0	-0,1	2,7
Inscrits non tenus de rechercher un emploi, sans emploi (catégorie D).....	339,6	268,2	277,4	3,4	1,4	-18,3
Inscrits non tenus de rechercher un emploi, en emploi (catégorie E).....	422,1	390,6	388,3	-0,6	-5,3	-8,0
Ensemble des inscrits (catégories A, B, C, D, E).....	6 225,5	6 270,2	6 278,0	0,1	-0,3	0,8

Source : Pôle emploi, Dares (STMT) - Calculs des CVS-CJO : Dares

Les évolutions mensuelles des séries corrigées des variations saisonnières et des effets des jours ouvrables (CVS-CJO) peuvent différer de la tendance des séries ; les évolutions sur trois mois sont à privilégier pour obtenir une information sur la tendance.

Une [documentation](#) fournit des éléments d'aide à l'interprétation des séries mensuelles sur les demandeurs d'emploi.

Les données publiées concernent les demandeurs d'emploi inscrits à Pôle emploi. La notion de demandeurs d'emploi est différente de celle de chômeurs au sens du Bureau international du travail (BIT). Au-delà des évolutions du marché du travail, différents facteurs peuvent davantage affecter les données relatives aux demandeurs d'emploi : modifications des règles d'indemnisation ou d'accompagnement des demandeurs d'emploi, changements de procédure, incidents.

Un [document](#) présente les principaux changements de procédure et incidents ayant affecté les statistiques de demandeurs d'emploi depuis 2011.

L'ensemble des définitions et concepts figurent dans la [documentation méthodologique](#) en ligne.

Avertissement : La publication sur les demandeurs d'emploi inscrits à Pôle emploi sera désormais trimestrielle. La prochaine publication sera diffusée le mercredi 25 avril 2018 à 12h00 et portera sur le nombre moyen de demandeurs d'emploi inscrits au cours du 1er trimestre 2018.

DEMANDEURS D'EMPLOI PAR DÉPARTEMENT

Fin décembre 2017, les évolutions sur trois mois du nombre de demandeurs d'emploi en catégorie A par département se situent entre -0,9 % et +1,2 % : Alpes-de-Haute-Provence (+1,2 %), Hautes-Alpes (+0,6 %), Alpes-Maritimes (+0,5 %), Bouches-du-Rhône (-0,9 %), Var (+1,1 %) et Vaucluse (-0,1 %). Les évolutions sur un mois se situent entre -2,7 % et +0,6 % : Alpes-de-Haute-Provence (+0 %), Hautes-Alpes (-2,7 %), Alpes-Maritimes (+0,2 %), Bouches-du-Rhône (-0 %), Var (+0,6 %) et Vaucluse (-0 %).

Les évolutions sur trois mois du nombre de demandeurs d'emploi en catégories A, B, C par département se situent entre -0,1 % et +2,0 % : Alpes-de-Haute-Provence (+1,6 %), Hautes-Alpes (+2 %), Alpes-Maritimes (+0,5 %), Bouches-du-Rhône (-0,1 %), Var (+0,6 %) et Vaucluse (+1,1 %). Les évolutions sur un mois se situent entre -0,2 % et +1,3 % : Alpes-de-Haute-Provence (+1,1 %), Hautes-Alpes (+1,3 %), Alpes-Maritimes (+0,1 %), Bouches-du-Rhône (-0 %), Var (-0,2 %) et Vaucluse (+0,2 %).

Demands d'emploi en catégorie A

Données CVS-CJO

	Effectif			Évolution (en %) sur		
	Décembre 2016	Novembre 2017	Décembre 2017	un mois	trois mois	un an
Paca	325 180	327 500	327 760	0,1	0,0	0,8
Alpes-de-Haute-Provence.....	10 140	10 390	10 390	0,0	1,2	2,5
Hautes-Alpes.....	7 200	7 440	7 240	-2,7	0,6	0,6
Alpes-Maritimes.....	70 320	70 680	70 790	0,2	0,5	0,7
Bouches-du-Rhône.....	135 900	137 500	137 490	0,0	-0,9	1,2
Var.....	62 350	62 030	62 400	0,6	1,1	0,1
Vaucluse.....	39 270	39 460	39 450	0,0	-0,1	0,5
France métropolitaine (en milliers)	3 467,1	3 454,1	3 451,4	-0,1	-0,7	-0,5

Source : Pôle emploi, Dares (STMT) - Calculs des CVS-CJO : Dares

Demands d'emploi en catégories A, B, C

Données CVS-CJO

	Effectif			Évolution (en %) sur		
	Décembre 2016	Novembre 2017	Décembre 2017	un mois	trois mois	un an
Paca	480 080	498 500	498 840	0,1	0,4	3,9
Alpes-de-Haute-Provence.....	15 790	16 450	16 630	1,1	1,6	5,3
Hautes-Alpes.....	12 920	13 380	13 560	1,3	2,0	5,0
Alpes-Maritimes.....	100 980	104 360	104 500	0,1	0,5	3,5
Bouches-du-Rhône.....	197 650	206 150	206 080	0,0	-0,1	4,3
Var.....	92 370	95 790	95 590	-0,2	0,6	3,5
Vaucluse.....	60 370	62 370	62 480	0,2	1,1	3,5
France métropolitaine (en milliers)	5 463,8	5 611,4	5 612,3	0,0	-0,1	2,7

Source : Pôle emploi, Dares (STMT) - Calculs des CVS-CJO : Dares

DEMANDEURS D'EMPLOI PAR MÉTROPOLE

Fin décembre 2017, les évolutions sur trois mois du nombre de demandeurs d'emploi en catégorie A sont de +0,3 % pour la métropole Nice Côte d'Azur et de -0,2 % pour la métropole Aix-Marseille-Provence. Les évolutions sur un mois sont de +0,1 % pour la métropole Nice Côte d'Azur et de +0,3 % pour la métropole Aix-Marseille-Provence.

Les évolutions sur trois mois du nombre de demandeurs d'emploi en catégories A, B, C sont de +0,2 % pour la métropole Nice Côte d'Azur et de +0,4 % pour la métropole Aix-Marseille-Provence. Les évolutions sur un mois sont de -0,1 % pour la métropole Nice Côte d'Azur et de +0,2 % pour la métropole Aix-Marseille-Provence.

Demands d'emploi en catégorie A

Données CVS-CJO

	Effectif			Évolution (en %) sur		
	Décembre 2016	Novembre 2017	Décembre 2017	un mois	trois mois	un an
Paca	325 180	327 500	327 760	0,1	0,0	0,8
Nice Côte d'Azur.....	36 250	36 450	36 490	0,1	0,3	0,7
Aix-Marseille-Provence.....	126 820	128 080	128 430	0,3	-0,2	1,3
France métropolitaine (en milliers)	3 467,1	3 454,1	3 451,4	-0,1	-0,7	-0,5

Source : Pôle emploi, Dares (STMT) - Calculs des CVS-CJO : Dares, Direccte Paca / Sese

Demands d'emploi en catégories A, B, C

Données CVS-CJO

	Effectif			Évolution (en %) sur		
	Décembre 2016	Novembre 2017	Décembre 2017	un mois	trois mois	un an
Paca	480 080	498 500	498 840	0,1	0,4	3,9
Nice Côte d'Azur.....	51 480	53 380	53 310	-0,1	0,2	3,6
Aix-Marseille-Provence.....	183 330	190 770	191 230	0,2	0,4	4,3
France métropolitaine (en milliers)	5 463,8	5 611,4	5 612,3	0,0	-0,1	2,7

Source : Pôle emploi, Dares (STMT) - Calculs des CVS-CJO : Dares, Direccte Paca / Sese

DEMANDEURS D'EMPLOI EN CATÉGORIE A

En Paca, sur trois mois, le nombre de demandeurs d'emploi en catégorie A diminue de 1,0 % pour les hommes (-0,6 % sur un mois et -1,8 % sur un an) et progresse de 1,0 % pour les femmes (+0,8 % sur un mois et +3,6 % sur un an).

Sur trois mois, le nombre de demandeurs d'emploi en catégorie A augmente en Paca de 1,6 % pour les moins de 25 ans (+1,5 % sur un mois et -1,3 % sur un an), recule de 0,5 % pour ceux âgés de 25 à 49 ans (-0,1 % sur un mois et -0,3 % sur un an) et progresse de 0,3 % pour ceux âgés de 50 ans ou plus (-0,1 % sur un mois et +4,3 % sur un an).

Demands d'emploi en catégorie A par sexe et âge

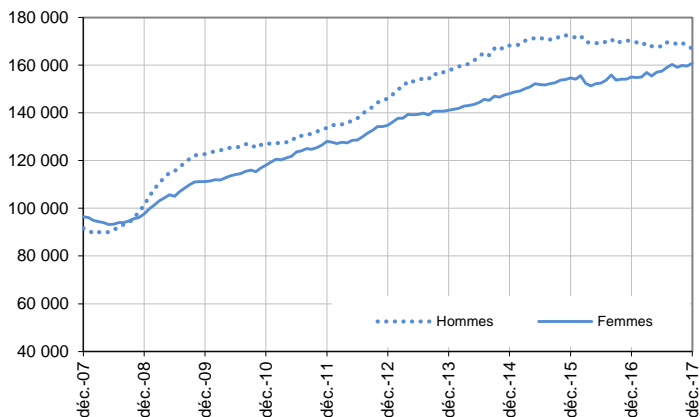
Données CVS-CJO

	Effectif			Évolution (en %) sur		
	Décembre 2016	Novembre 2017	Décembre 2017	un mois	trois mois	un an
Hommes.....	170 050	167 930	166 970	-0,6	-1,0	-1,8
Femmes.....	155 130	159 570	160 790	0,8	1,0	3,6
Moins de 25 ans.....	41 280	40 140	40 750	1,5	1,6	-1,3
Hommes.....	22 520	21 610	21 700	0,4	-0,1	-3,6
Femmes.....	18 760	18 530	19 050	2,8	3,5	1,5
Entre 25 et 49 ans.....	196 510	196 110	195 860	-0,1	-0,5	-0,3
Hommes.....	101 320	99 020	98 300	-0,7	-1,2	-3,0
Femmes.....	95 190	97 090	97 560	0,5	0,2	2,5
50 ans ou plus.....	87 390	91 250	91 150	-0,1	0,3	4,3
Hommes.....	46 210	47 300	46 970	-0,7	-1,1	1,6
Femmes.....	41 180	43 950	44 180	0,5	1,8	7,3
Paca	325 180	327 500	327 760	0,1	0,0	0,8

Source : Pôle emploi, Dares (STMT) - Calculs des CVS-CJO : Dares

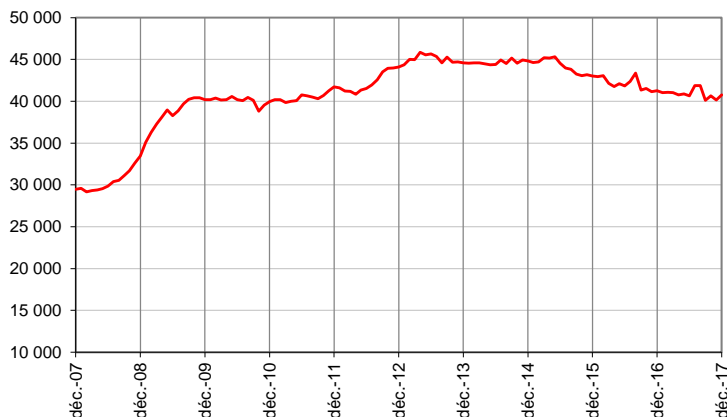
Catégorie A, par sexe

Données CVS-CJO



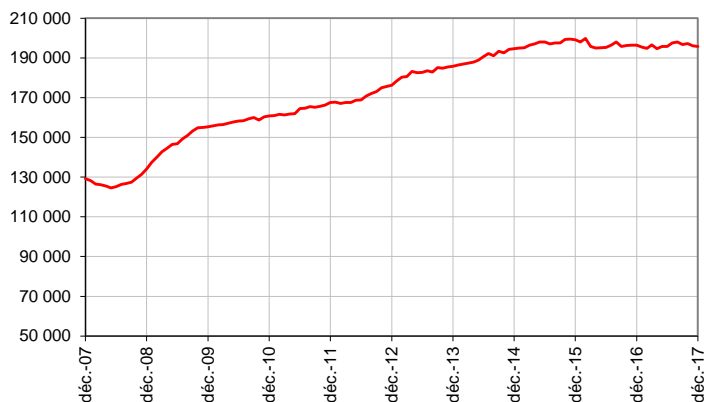
Catégorie A, moins de 25 ans

Données CVS-CJO



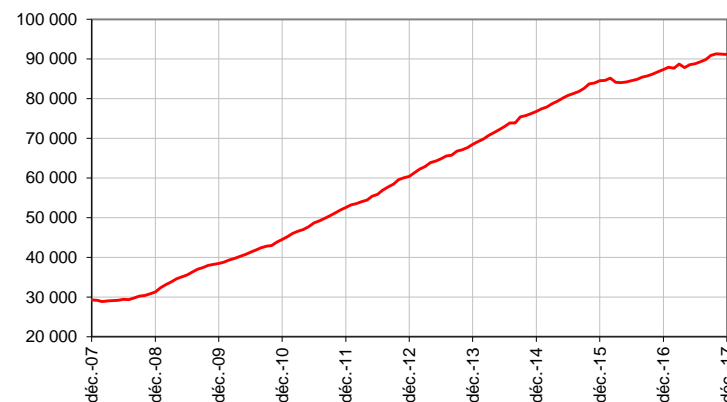
Catégorie A, entre 25 et 49 ans

Données CVS-CJO



Catégorie A, 50 ans ou plus

Données CVS-CJO



Champ : Paca

Source : Pôle emploi, Dares (STMT) - Calculs des CVS-CJO : Dares

DEMANDEURS D'EMPLOI EN CATÉGORIES A, B, C

En Paca, sur trois mois, le nombre de demandeurs d'emploi en catégories A, B, C diminue de 0,2 % pour les hommes (-0,3 % sur un mois et +1,7 % sur un an) et progresse de 1,0 % pour les femmes (+0,4 % sur un mois et +6,1 % sur un an).

Sur trois mois, le nombre de demandeurs d'emploi en catégories A, B, C augmente en Paca de 0,3 % pour les moins de 25 ans (+0,6 % sur un mois et +2,4 % sur un an), de 0,1 % pour ceux âgés de 25 à 49 ans (stable sur un mois et +2,8 % sur un an) et de 1,1 % pour ceux âgés de 50 ans ou plus (stable sur un mois et +7,2 % sur un an).

Demands d'emploi en catégories A, B, C par sexe et âge

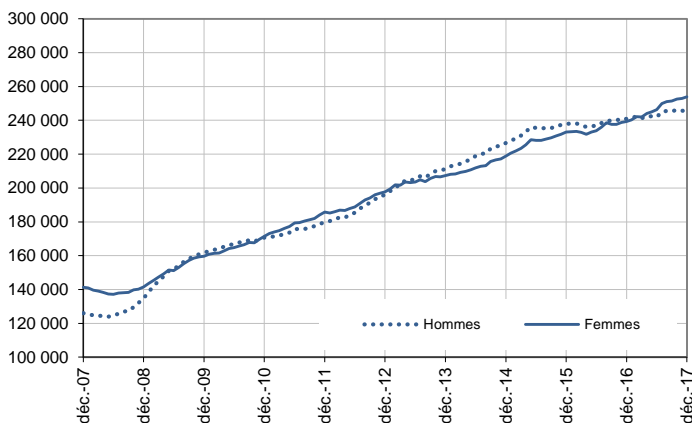
Données CVS-CJO

	Effectif			Évolution (en %) sur		
	Décembre 2016	Novembre 2017	Décembre 2017	un mois	trois mois	un an
Hommes.....	240 840	245 640	244 970	-0,3	-0,2	1,7
Femmes.....	239 240	252 860	253 870	0,4	1,0	6,1
Moins de 25 ans.....	59 350	60 390	60 750	0,6	0,3	2,4
Hommes.....	30 920	30 900	30 960	0,2	-0,7	0,1
Femmes.....	28 430	29 490	29 790	1,0	1,4	4,8
Entre 25 et 49 ans.....	297 300	305 720	305 740	0,0	0,1	2,8
Hommes.....	148 670	150 160	149 540	-0,4	-0,3	0,6
Femmes.....	148 630	155 560	156 200	0,4	0,6	5,1
50 ans ou plus.....	123 430	132 390	132 350	0,0	1,1	7,2
Hommes.....	61 250	64 580	64 470	-0,2	0,6	5,3
Femmes.....	62 180	67 810	67 880	0,1	1,6	9,2
Paca	480 080	498 500	498 840	0,1	0,4	3,9

Source : Pôle emploi, Dares (STMT) - Calculs des CVS-CJO : Dares

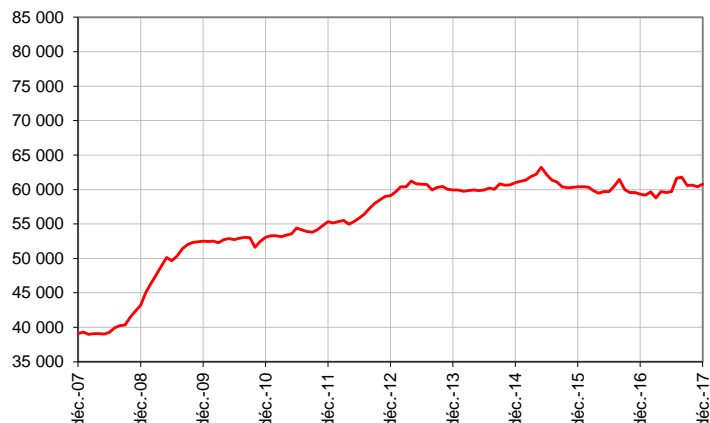
Catégories A, B, C, par sexe

Données CVS-CJO



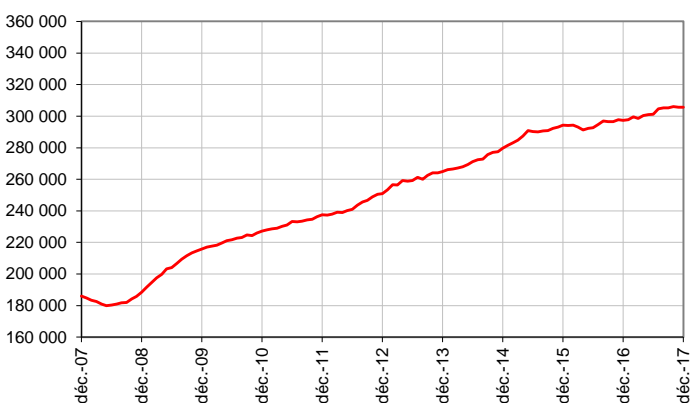
Catégories A, B, C, moins de 25 ans

Données CVS-CJO



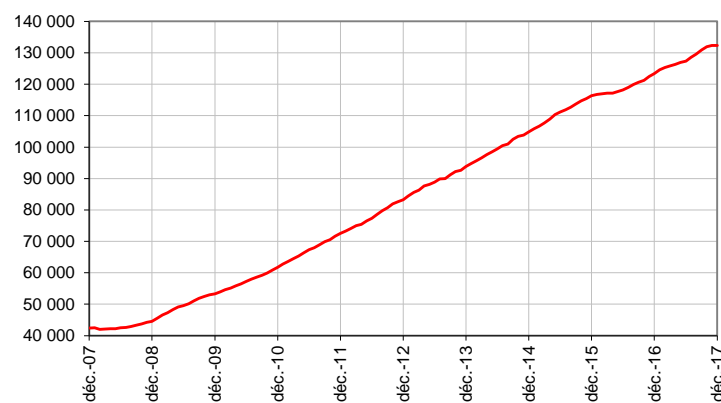
Catégories A, B, C, entre 25 et 49 ans

Données CVS-CJO



Catégories A, B, C, 50 ans ou plus

Données CVS-CJO



Champ : Paca

Source : Pôle emploi, Dares (STMT) - Calculs des CVS-CJO : Dares

ANCIENNETÉ D'INSCRIPTION EN CATÉGORIES A, B, C DES DEMANDEURS D'EMPLOI

En Paca, sur trois mois, le nombre de demandeurs d'emploi inscrits en catégories A, B, C depuis un an ou plus augmente de 2,4 % (+0,1 % sur un mois et +9,1 % sur un an) tandis que celui des inscrits depuis moins d'un an recule de 1,1 % (stable sur un mois et +0,2 % sur un an).

L'ancienneté en catégories A, B, C est mesurée par le nombre de jours où le demandeur d'emploi a été inscrit, de façon continue, en catégories A, B, C. Une sortie d'un jour de ces catégories réinitialise l'ancienneté. D'autres indicateurs, tel que le nombre de personnes inscrites en catégorie A un certain nombre de mois sur une période donnée, peuvent éclairer d'autres dimensions de l'ancienneté ou de la récurrence sur les listes de Pôle emploi dans ces catégories.

Ancienneté en catégories A, B, C des demandeurs d'emploi

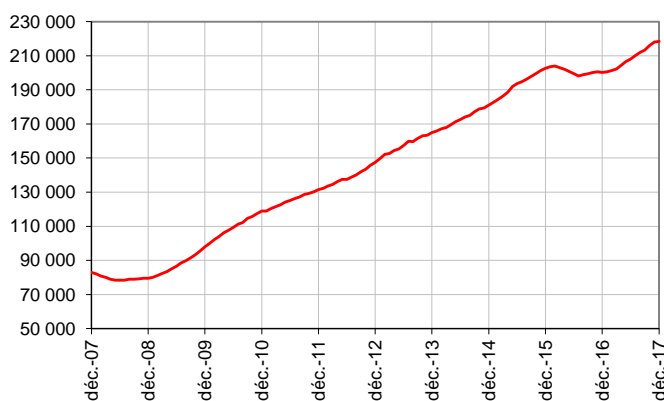
Données CVS-CJO

	Effectif			Évolution (en % et point) sur		
	Décembre 2016	Novembre 2017	Décembre 2017	un mois	trois mois	un an
Paca						
Demandeurs d'emploi en catégories A, B, C.....	480 080	498 500	498 840	0,1	0,4	3,9
Inscrits depuis moins de 1 an.....	279 870	280 410	280 440	0,0	-1,1	0,2
<i>Moins de 3 mois.....</i>	<i>108 160</i>	<i>102 560</i>	<i>106 710</i>	<i>4,0</i>	<i>1,1</i>	<i>-1,3</i>
<i>De 3 mois à moins de 6 mois.....</i>	<i>74 730</i>	<i>76 280</i>	<i>73 980</i>	<i>-3,0</i>	<i>-2,2</i>	<i>-1,0</i>
<i>De 6 mois à moins de 12 mois.....</i>	<i>96 980</i>	<i>101 570</i>	<i>99 750</i>	<i>-1,8</i>	<i>-2,4</i>	<i>2,9</i>
Inscrits depuis 1 an ou plus.....	200 210	218 090	218 400	0,1	2,4	9,1
<i>De 1 an à moins de 2 ans.....</i>	<i>91 590</i>	<i>103 530</i>	<i>104 350</i>	<i>0,8</i>	<i>3,7</i>	<i>13,9</i>
<i>De 2 ans à moins de 3 ans.....</i>	<i>44 200</i>	<i>45 080</i>	<i>44 550</i>	<i>-1,2</i>	<i>-0,3</i>	<i>0,8</i>
<i>3 ans ou plus.....</i>	<i>64 420</i>	<i>69 480</i>	<i>69 500</i>	<i>0,0</i>	<i>2,1</i>	<i>7,9</i>
Inscrits depuis 2 ans ou plus.....	108 620	114 560	114 050	-0,4	1,2	5,0
Part des demandeurs d'emploi inscrits depuis 1 an ou plus (en %).....	41,7	43,7	43,8	+0,1 pt	+0,9 pt	+2,1 pt
France métropolitaine (en milliers)						
Demandeurs d'emploi en catégories A, B, C.....	5 463,8	5 611,4	5 612,3	0,0	-0,1	2,7
Inscrits depuis moins de 1 an.....	3 055,7	3 089,6	3 081,5	-0,3	-1,5	0,8
<i>Moins de 3 mois.....</i>	<i>1 188,8</i>	<i>1 122,2</i>	<i>1 160,8</i>	<i>3,4</i>	<i>0,9</i>	<i>-2,4</i>
<i>De 3 mois à moins de 6 mois.....</i>	<i>807,2</i>	<i>832,1</i>	<i>796,7</i>	<i>-4,3</i>	<i>-6,8</i>	<i>-1,3</i>
<i>De 6 mois à moins de 12 mois.....</i>	<i>1 059,7</i>	<i>1 135,3</i>	<i>1 124,0</i>	<i>-1,0</i>	<i>0,2</i>	<i>6,1</i>
Inscrits depuis 1 an ou plus.....	2 408,2	2 521,8	2 530,9	0,4	1,7	5,1
<i>De 1 an à moins de 2 ans.....</i>	<i>1 047,7</i>	<i>1 130,0</i>	<i>1 143,1</i>	<i>1,2</i>	<i>3,2</i>	<i>9,1</i>
<i>De 2 ans à moins de 3 ans.....</i>	<i>521,4</i>	<i>518,4</i>	<i>514,2</i>	<i>-0,8</i>	<i>-0,3</i>	<i>-1,4</i>
<i>3 ans ou plus.....</i>	<i>839,1</i>	<i>873,4</i>	<i>873,6</i>	<i>0,0</i>	<i>0,9</i>	<i>4,1</i>
Part des demandeurs d'emploi inscrits depuis 1 an ou plus (en %).....	44,1	44,9	45,1	+0,2 pt	+0,8 pt	+1,0 pt

Source : Pôle emploi, Dares (STMT) - Calculs des CVS-CJO : Dares

Demandeurs d'emploi inscrits depuis un an ou plus en catégories A, B, C

Données CVS-CJO

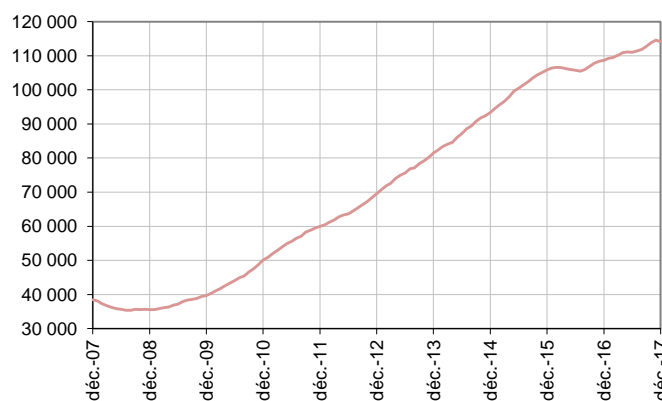


Champ : Paca

Source : Pôle emploi, Dares (STMT) - Calculs des CVS-CJO : Dares

Demandeurs d'emploi inscrits depuis deux ans ou plus en catégories A, B, C

Données CVS-CJO



ENTRÉES ET SORTIES DE CATÉGORIES A, B, C

En Paca, le nombre moyen d'entrées en catégories A, B, C sur les trois derniers mois diminue de 3,8 % par rapport aux trois mois précédents (-4,0 % sur un an).

Sur les trois derniers mois, les entrées pour fin de contrat à durée déterminée (-2,9 %), licenciement économique (-5,8 %), première entrée (-4,6 %), reprise d'activité (-9,6 %) et autre cas (-3,7 %) sont en baisse. Les entrées pour fin de mission d'intérim (+0,5 %), autre licenciement (+2,8 %) et démission (+0,8 %) sont en hausse.

En Paca, le nombre moyen de sorties de catégories A, B, C sur les trois derniers mois augmente de 1,3 % par rapport aux trois mois précédents (-2,9 % sur un an).

Sur les trois derniers mois, les sorties pour cessation d'inscription pour défaut d'actualisation (-1,7 %) et autre cas (-4,0 %) sont en baisse. Les sorties pour reprise d'emploi déclarée (+3,8 %), entrée en stage (+4,7 %), arrêt de recherche (+9,6 %) et radiation administrative (+3,6 %) sont en hausse.

Entrées en catégories A, B, C par motif

Données CVS-CJO

	Effectif moyen octobre 2017 - décembre 2017	Répartition des motifs (en %)	Évolution trimestrielle (en %) (a)	Évolution annuelle (en %) (b)
Paca				
Fin de contrat à durée déterminée.....	11 070	23,3	-2,9	3,0
Fin de mission d'intérim.....	2 170	4,6	0,5	15,4
Licenciement économique*.....	980	2,1	-5,8	-12,5
Autre licenciement.....	3 690	7,8	2,8	5,1
Démission.....	1 320	2,8	0,8	12,8
Première entrée.....	3 540	7,4	-4,6	-1,7
Reprise d'activité.....	7 210	15,2	-9,6	-11,2
Autre cas.....	17 620	37,0	-3,7	-9,3
<i>Dont rupture conventionnelle</i>	4 223	8,9	1,0	7,1
Entrées en catégories A, B, C.....	47 590	100,0	-3,8	-4,0
France métropolitaine (en milliers)	527,7		-2,4	-4,0

Source : Pôle emploi, Dares (STMT) - Calculs des CVS-CJO : Dares

* Y compris les entrées en catégories A, B, C dont le motif renseigné est "fin de CRP-CTP-CSP".

(a) Évolution de la moyenne des entrées sur la période octobre 2017 - décembre 2017 par rapport à la moyenne des entrées sur la période juillet 2017 - septembre 2017.

(b) Évolution de la moyenne des entrées sur la période octobre 2017 - décembre 2017 par rapport à la moyenne des entrées sur la période octobre 2016 - décembre 2016.

Sorties de catégories A, B, C par motif

Données CVS-CJO

	Effectif moyen octobre 2017 - décembre 2017	Répartition des motifs (en %)	Évolution trimestrielle (en %) (a)	Évolution annuelle (en %) (b)
Paca				
Reprise d'emploi déclarée*.....	9 870	20,9	3,8	2,5
Entrée en stage.....	5 150	10,9	4,7	-26,8
Arrêt de recherche (maternité, maladie, retraite, ...).....	3 980	8,4	9,6	18,1
<i>Dont maladie</i>	2 320	4,9	9,4	10,5
Cessation d'inscription pour défaut d'actualisation.....	19 960	42,3	-1,7	2,3
Radiation administrative.....	4 310	9,1	3,6	-11,5
Autre cas.....	3 880	8,2	-4,0	-5,6
Sorties de catégories A, B, C.....	47 150	100,0	1,3	-2,9
France métropolitaine (en milliers)	527,6		1,3	-4,4

Source : Pôle emploi, Dares (STMT) - Calculs des CVS-CJO : Dares

* Uniquement celles connues de Pôle emploi.

(a) Évolution de la moyenne des sorties sur la période octobre 2017 - décembre 2017 par rapport à la moyenne des sorties sur la période juillet 2017 - septembre 2017.

(b) Évolution de la moyenne des sorties sur la période octobre 2017 - décembre 2017 par rapport à la moyenne des sorties sur la période octobre 2016 - décembre 2016.

Informations :

- Depuis fin 2015, des modifications sont apportées aux modalités d'inscription des demandeurs d'emploi à Pôle emploi (refonte des motifs d'entrée sur les listes, généralisation de la dématérialisation de l'inscription à Pôle emploi), permettant notamment de mieux retracer les motifs d'inscription. Sans effet sur le total des entrées en catégories A, B, C, elles ont cependant un impact sur la répartition par motif de ces entrées.

- Les évolutions mensuelles de sorties de catégories A, B, C pour défaut d'actualisation sont heurtées depuis plusieurs mois, ce qui affecte, à la hausse ou à la baisse selon les mois, le nombre de demandeurs d'emploi en catégories A, B, C. Ceci pourrait s'expliquer, au moins en partie, par une sensibilité des comportements d'actualisation au nombre de jours ouvrés dans la période d'actualisation suite au changement du calendrier d'actualisation en janvier 2016 (voir page 7 de la [note méthodologique](#)). Il convient donc de privilégier les évolutions en tendance plutôt qu'au mois le mois (voir la [note d'aide à l'interprétation des séries mensuelles](#)).

Source : la Statistique mensuelle du marché du travail (STMT)

La Statistique mensuelle du marché du travail (STMT) est une source statistique exhaustive issue des fichiers de gestion de Pôle emploi. Elle porte sur tous les demandeurs d'emploi inscrits, entrés ou sortis des listes un mois donné.

La correction des variations saisonnières et des effets des jours ouvrables permet de rendre les évolutions mensuelles pertinentes pour l'analyse conjoncturelle. Les coefficients de correction des variations saisonnières et des effets des jours ouvrables (CVS-CJO) sont estimés une fois par an, sur la période allant de janvier 1996 au dernier mois de décembre. Lorsque ces coefficients sont réestimés, les séries CVS-CJO sont révisées, sur tout leur historique. La prochaine campagne d'actualisation des coefficients aura lieu en février 2018.

Une [documentation méthodologique](#) présente plus en détail la STMT.

Le Fichier historique statistique (FHS) est une autre source statistique sur les demandeurs d'emploi issue des fichiers de gestion de Pôle emploi. Elle comporte tous les épisodes d'inscription sur une période de 10 ans. Les statistiques produites à partir de la STMT et du FHS peuvent légèrement différer en raison de différences dans la constitution des deux sources concernant notamment la façon dont sont traités les événements enregistrés avec retard et les sorties de courte durée.

Des [séries brutes sur les demandeurs d'emploi issues FHS](#), au niveau national, sont publiées chaque année.

Demands d'emploi : définition et différence avec les chômeurs au sens du BIT

Les demandeurs d'emploi sont des personnes qui sont inscrites à Pôle emploi. Conformément aux recommandations du rapport du Cnis sur la définition d'indicateurs en matière d'emploi, de chômage, de sous-emploi et de précarité de l'emploi (septembre 2008), la Dares et Pôle emploi présentent depuis 2009, à des fins d'analyse statistique les données sur les demandeurs d'emploi inscrits à Pôle emploi selon les catégories suivantes :

- catégorie A : demandeurs d'emploi tenus de rechercher un emploi, sans emploi ;
- catégorie B : demandeurs d'emploi tenus de rechercher un emploi, ayant exercé une activité réduite courte (de 78 heures ou moins dans le mois) ;
- catégorie C : demandeurs d'emploi tenus de rechercher un emploi, ayant exercé une activité réduite longue (de plus de 78 heures au cours du mois) ;
- catégorie D : demandeurs d'emploi non tenus de rechercher un emploi (en raison d'une formation, d'une maladie...) y compris les demandeurs d'emploi en contrat de sécurisation professionnelle (CSP), sans emploi ;
- catégorie E : demandeurs d'emploi non tenus de rechercher un emploi, en emploi (par exemple, bénéficiaires de contrats aidés, créateurs d'entreprise).

Est chômeur au sens du BIT toute personne de 15 ans ou plus qui n'a pas travaillé au moins une heure pendant une semaine de référence, est disponible pour prendre un emploi dans les 15 jours et a recherché activement un emploi dans le mois précédent ou en a trouvé un qui commence dans les trois mois. Le chômage au sens du BIT est mesuré par l'enquête Emploi de l'Insee.

L'inscription à Pôle emploi en catégorie A et le chômage au sens du BIT sont deux réalités proches, mais qui ne se recouvrent pas (voir [documentation](#)).

Interprétation des séries CVS-CJO sur les demandeurs d'emploi

Les données STMT étant exhaustives, il n'existe pas, comme pour des données d'enquête, d'incertitude liée à l'échantillonnage. Les variations des séries CVS-CJO issues de la STMT peuvent résulter soit de la tendance de moyen terme, principalement liée aux évolutions du marché du travail et à la conjoncture économique, soit de chocs ponctuels, dont les sources peuvent être variées (variations dans la gestion des listes de demandeurs d'emploi par Pôle emploi ou dans les comportements d'inscription, chocs ponctuels du marché du travail, imprécisions dans l'estimation des corrections des variations saisonnières, ...). Parmi ces chocs ponctuels figurent aussi des incidents et changements de procédure dont certains ont pu avoir un impact significatif sur les séries de demandeurs d'emploi.

Un [document](#) présente les principaux événements et leurs impacts.

Une [documentation](#) fournit des éléments d'aide à l'interprétation des séries mensuelles sur les demandeurs d'emploi.

Pour en savoir plus

[1] Dares, Pôle emploi « Demandeurs d'emploi inscrits et offres collectées par Pôle emploi »

[2] Dares, les séries mensuelles régionales, départementales et par zone d'emploi

[3] Tableau de bord des indicateurs clés de la Direccte Paca

[4] Notes de conjoncture de la Direccte Paca

[5] Synthèses conjoncturelles départementales