

DEMANDEURS D'EMPLOI INSCRITS À PÔLE EMPLOI DANS LA MÉTROPOLE DE NICE CÔTE D'AZUR AU DEUXIÈME TRIMESTRE 2018

Au deuxième trimestre 2018, dans la métropole de Nice Côte d'Azur, le nombre de demandeurs d'emploi tenus de rechercher un emploi et sans activité (catégorie A) s'établit en moyenne sur le trimestre à 35 710. Ce nombre baisse de 0,7 % sur un trimestre (soit -240 personnes) et de 1,4 % sur un an.

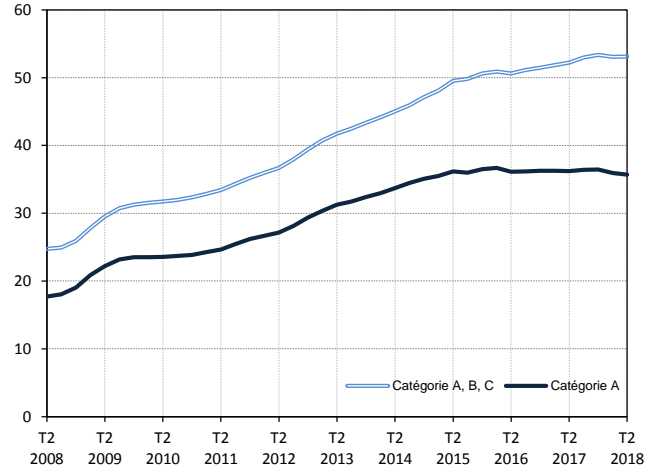
En Provence-Alpes-Côte d'Azur, ce nombre augmente de 0,6 % sur un trimestre (+0,6 % sur un an).

Dans la métropole de Nice Côte d'Azur, le nombre de demandeurs d'emploi tenus de rechercher un emploi, ayant ou non exercé une activité (catégories A, B, C) s'établit en moyenne à 53 110 au deuxième trimestre 2018. Ce nombre est stable sur un trimestre (soit +20 personnes) et progresse de 1,7 % sur un an.

En Provence-Alpes-Côte d'Azur, ce nombre augmente de 0,4 % sur un trimestre (+2,7 % sur un an).

Demandeurs d'emploi en catégories A et A, B, C dans la métropole de Nice Côte d'Azur

En milliers, données corrigées des variations saisonnières et des jours ouvrables (CVS-CJO)



Source : Pôle emploi-Dares, STMT, traitements Dares.

Demandeurs d'emploi par catégorie

Données CVS-CJO

	Effectif			Évolution (en %) sur	
	2e trim. 2017	1er trim. 2018	2e trim. 2018	un trimestre*	un an**
Métropole Nice Côte d'Azur					
Inscrits tenus de rechercher un emploi, sans emploi (catégorie A)	36 210	35 950	35 710	-0,7	-1,4
Inscrits tenus de rechercher un emploi, en activité réduite courte (catégorie B)	6 260	6 830	6 700	-1,9	+7,0
Inscrits tenus de rechercher un emploi, en activité réduite longue (catégorie C)	9 780	10 310	10 690	+3,7	+9,3
Ensemble des inscrits tenus de rechercher un emploi (catégories A, B, C)	52 240	53 090	53 110	+0,0	+1,7
Inscrits non tenus de rechercher un emploi, sans emploi (catégorie D)	2 570	2 350	2 280	-3,0	-11,3
Inscrits non tenus de rechercher un emploi, en emploi (catégorie E)	3 820	3 510	3 410	-2,8	-10,7
Ensemble des inscrits (catégories A, B, C, D, E)	58 630	58 940	58 790	-0,3	+0,3
Région Provence-Alpes-Côte d'Azur					
Inscrits tenus de rechercher un emploi, sans emploi (catégorie A)	325 650	325 550	327 550	+0,6	+0,6
Inscrits tenus de rechercher un emploi, en activité réduite courte (catégorie B)	59 470	63 780	63 210	-0,9	+6,3
Inscrits tenus de rechercher un emploi, en activité réduite longue (catégorie C)	102 840	109 680	110 180	+0,5	+7,1
Ensemble des inscrits tenus de rechercher un emploi (catégories A, B, C)	487 960	499 020	500 940	+0,4	+2,7
Inscrits non tenus de rechercher un emploi, sans emploi (catégorie D)	25 780	23 960	23 940	-0,1	-7,1
Inscrits non tenus de rechercher un emploi, en emploi (catégorie E)	38 520	33 660	31 560	-6,2	-18,1
Ensemble des inscrits (catégories A, B, C, D, E)	552 260	556 630	556 440	+0,0	+0,8

* variation par rapport au trimestre précédent, en %.

** variation par rapport au même trimestre de l'année précédente, en %.

En raison de la gestion des arrondis, les totaux peuvent très légèrement différer de la somme de leurs sous-totaux.

Source : Pôle emploi-Dares, STMT, traitements Dares.

La situation des demandeurs d'emploi est déterminée à la fin de chaque mois. Dans cette publication, les nombres de demandeurs d'emploi en catégories A, B, C, D, E sont obtenus en faisant la moyenne sur le trimestre.

Une [documentation](#) fournit des éléments d'aide à l'interprétation des séries sur les demandeurs d'emploi.

Les données publiées concernent les demandeurs d'emploi inscrits à Pôle emploi. La notion de demandeurs d'emploi est différente de celle de chômeurs au sens du Bureau international du travail (BIT). Au-delà des évolutions du marché du travail, différents facteurs peuvent davantage affecter les données relatives aux demandeurs d'emploi : modifications des règles d'indemnisation ou d'accompagnement des demandeurs d'emploi, changements de procédure, incidents, etc.

Un [document](#) présente les principaux changements de procédure et incidents ayant affecté les statistiques de demandeurs d'emploi depuis 2011.

L'ensemble des définitions et concepts figurent dans la [documentation méthodologique](#) en ligne.

Demandeurs d'emploi en catégorie A par sexe et âge

Données CVS-CJO

	Effectif			Évolution (en %) sur	
	2e trim. 2017	1er trim. 2018	2e trim. 2018	un trimestre*	un an**
Hommes	19 120	18 620	18 450	-0,9	-3,5
Femmes	17 090	17 330	17 250	-0,5	+0,9
Moins de 25 ans	3 980	3 950	3 980	+0,8	0,0
Hommes	2 130	2 120	2 140	+0,9	+0,5
Femmes	1 850	1 830	1 840	+0,5	-0,5
Entre 25 et 49 ans	22 070	21 760	21 560	-0,9	-2,3
Hommes	11 470	11 010	10 900	-1,0	-5,0
Femmes	10 600	10 750	10 660	-0,8	+0,6
50 ans ou plus	10 160	10 240	10 160	-0,8	0,0
Hommes	5 520	5 490	5 410	-1,5	-2,0
Femmes	4 640	4 750	4 750	0,0	+2,4
Métropole Nice Côte d'Azur	36 210	35 950	35 710	-0,7	-1,4

* variation par rapport au trimestre précédent, en %

Source : Pôle emploi-Dares, STMT, traitements Dares.

** variation par rapport au même trimestre de l'année précédente, en %

En raison de la gestion des arrondis, les totaux peuvent très légèrement différer de la somme de leurs sous-totaux.

Demandeurs d'emploi en catégories A, B, C par sexe et âge

Données CVS-CJO

	Effectif			Évolution (en %) sur	
	2e trim. 2017	1er trim. 2018	2e trim. 2018	un trimestre*	un an**
Hommes	26 850	26 800	26 780	-0,1	-0,3
Femmes	25 400	26 290	26 330	+0,2	+3,7
Moins de 25 ans	5 470	5 560	5 580	+0,4	+2,0
Hommes	2 850	2 890	2 890	0,0	+1,4
Femmes	2 620	2 670	2 690	+0,7	+2,7
Entre 25 et 49 ans	32 560	32 800	32 770	-0,1	+0,6
Hommes	16 650	16 360	16 360	0,0	-1,7
Femmes	15 910	16 440	16 410	-0,2	+3,1
50 ans ou plus	14 220	14 730	14 760	+0,2	+3,8
Hommes	7 350	7 550	7 530	-0,3	+2,4
Femmes	6 870	7 180	7 230	+0,7	+5,2
Métropole Nice Côte d'Azur	52 240	53 090	53 110	0,0	+1,7

* variation par rapport au trimestre précédent, en %

Source : Pôle emploi-Dares, STMT, traitements Dares.

** variation par rapport au même trimestre de l'année précédente, en %

En raison de la gestion des arrondis, les totaux peuvent très légèrement différer de la somme de leurs sous-totaux.

Ancienneté en catégories A, B, C des demandeurs d'emploi

Données CVS-CJO

	Effectif			Évolution (en % et point) sur	
	2e trim. 2017	1er trim. 2018	2e trim. 2018	un trimestre*	un an**
Métropole Nice Côte d'Azur					
Inscrits depuis moins de 1 an	31 020	30 300	30 040	-0,9	-3,2
Moins de 3 mois	12 020	11 520	11 740	+1,9	-2,3
De 3 mois à moins de 6 mois	8 470	8 060	7 900	-2,0	-6,7
De 6 mois à moins de 12 mois	10 520	10 720	10 400	-3,0	-1,1
Inscrits depuis 1 an ou plus	21 230	22 790	23 060	+1,2	+8,6
De 1 an à moins de 2 ans	10 140	11 180	11 140	-0,4	+9,9
De 2 ans à moins de 3 ans	4 580	4 640	4 820	+3,9	+5,2
3 ans ou plus	6 510	6 970	7 100	+1,9	+9,1
Inscrits depuis 2 ans ou plus	11 090	11 610	11 920	+2,7	+7,5
Part des demandeurs d'emploi inscrits depuis 1 an ou plus	40,6%	42,9%	43,4%	+0,5 pt	+2,8 pt
Région Provence-Alpes-Côte d'Azur					
Demands d'emploi inscrits depuis 1 an ou plus en catégories A, B, C	206 410	221 880	225 560	+1,7	+9,3
Part des demandeurs d'emploi inscrits depuis 1 an ou plus	42,3%	44,5%	45,0%	+0,5 pt	+2,7 pt

* variation par rapport au trimestre précédent, en %

Source : Pôle emploi-Dares, STMT, traitements Dares.

** variation par rapport au même trimestre de l'année précédente, en %

En raison de la gestion des arrondis, les totaux peuvent très légèrement différer de la somme de leurs sous-totaux.

Entrées et sorties de catégories A, B, C

Données CVS-CJO

	Nombre moyen d'entrées et sorties			Évolution (en %) sur	
	2e trim. 2017	1er trim. 2018	2e trim. 2018	un trimestre*	un an**
Métropole Nice Côte d'Azur					
Entrées en catégories A, B, C	5 460	5 210	5 440	+4,4	-0,4
Sorties de catégories A, B, C	5 350	5 370	5 360	-0,2	+0,2
Région Provence-Alpes-Côte d'Azur					
Entrées en catégories A, B, C	47 990	46 470	48 050	+3,4	+0,1
Sorties de catégories A, B, C	46 580	46 280	47 070	+1,7	+1,1

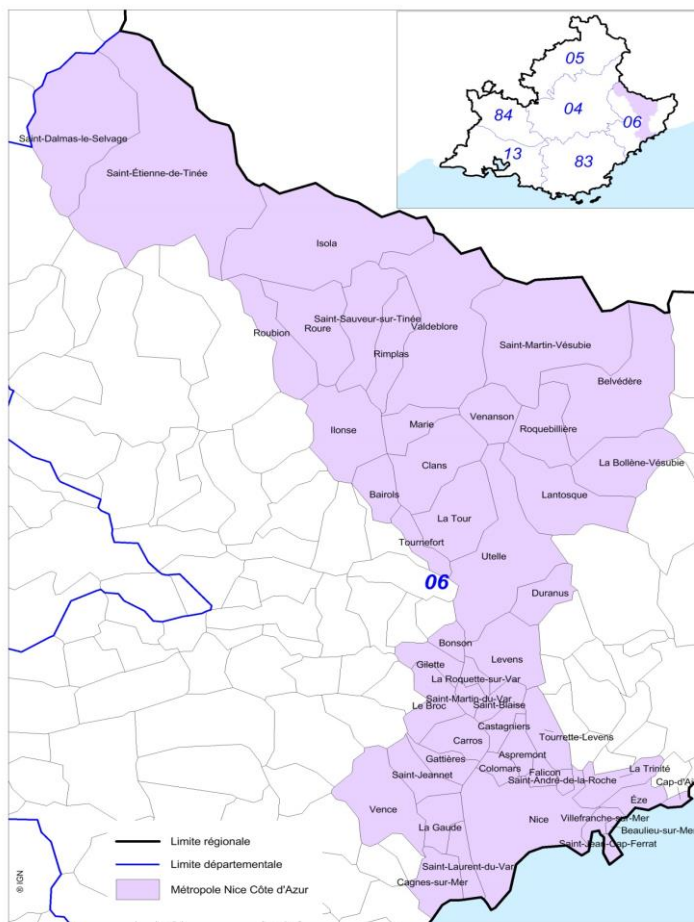
* variation par rapport au trimestre précédent, en %

Source : Pôle emploi-Dares, STMT, traitements Dares.

** variation par rapport au même trimestre de l'année précédente, en %

En raison de la gestion des arrondis, les totaux peuvent très légèrement différer de la somme de leurs sous-totaux.

Territoire : composition communale de la métropole Nice Côte d'Azur



Source : la Statistique du marché du travail (STMT)

La Statistique du marché du travail (STMT) est une source statistique exhaustive issue des fichiers de gestion de Pôle emploi. Elle porte sur tous les demandeurs d'emploi inscrits, entrés ou sortis des listes un mois donné.

La correction des variations saisonnières et des effets des jours ouvrables (CVS-CJO) permet de rendre les évolutions pertinentes pour l'analyse conjoncturelle. Les coefficients de correction des variations saisonnières et des jours ouvrables sont estimés une fois par an pour la 1^{ère} publication de l'année. Lorsque ces coefficients sont réestimés, les séries CVS-CJO sont révisées sur tout leur historique. La prochaine campagne d'actualisation des coefficients aura lieu en avril 2019.

Depuis 2018, la publication commune Dares-Pôle Emploi est trimestrielle et présente la moyenne sur le trimestre passé du nombre de demandeurs d'emploi inscrits, ainsi que les flux d'entrées et de sorties. Cette refonte de la publication vise à mettre l'accent sur les évolutions tendancielles de ces statistiques plutôt que sur leurs variations au mois le mois, qui sont très volatiles et parfois difficiles à interpréter.

Dans toute la publication, les résultats présentés sont des moyennes trimestrielles. La moyenne trimestrielle correspond à la somme des effectifs ou des flux pour les trois mois du trimestre considéré, divisée par trois.

Une [documentation méthodologique](#) présente plus en détail la STMT.

Le Fichier historique statistique (FHS) est une autre source statistique sur les demandeurs d'emploi issue des fichiers de gestion de Pôle emploi. Elle comporte tous les épisodes d'inscription sur une période de 10 ans. Les statistiques produites à partir de la STMT et du FHS peuvent différer en raison de différences dans la constitution des deux sources. En particulier la façon dont sont traités les événements enregistrés avec retard et les sorties de courte durée sont traités dans les deux sources est à l'origine d'écarts.

Des [séries brutes sur les demandeurs d'emploi issues FHS](#), au niveau national, sont publiées chaque année.

Demandeurs d'emploi : définition et différence avec les chômeurs au sens du BIT

Les demandeurs d'emploi sont des personnes qui sont inscrites à Pôle emploi. Conformément aux recommandations du rapport du Cnis sur la définition d'indicateurs en matière d'emploi, de chômage, de sous-emploi et de précarité de l'emploi (septembre 2008), la Dares et Pôle emploi présentent depuis 2009, à des fins d'analyse statistique les données sur les demandeurs d'emploi inscrits à Pôle emploi selon les catégories suivantes :

- catégorie A : demandeurs d'emploi tenus de rechercher un emploi, sans emploi ;
- catégorie B : demandeurs d'emploi tenus de rechercher un emploi, ayant exercé une activité réduite courte (de 78 heures ou moins sur un mois) ;
- catégorie C : demandeurs d'emploi tenus de rechercher un emploi, ayant exercé une activité réduite longue (de plus de 78 heures sur un mois) ;
- catégorie D : demandeurs d'emploi non tenus de rechercher un emploi (en raison d'une formation, d'une maladie...) y compris les demandeurs d'emploi en contrat de sécurisation professionnelle (CSP), sans emploi ;
- catégorie E : demandeurs d'emploi non tenus de rechercher un emploi, en emploi (par exemple, bénéficiaires de contrats aidés, créateurs d'entreprise).

Est chômeur au sens du BIT toute personne de 15 ans ou plus qui (i) n'a pas travaillé au moins une heure pendant une semaine de référence, (ii) est disponible pour prendre un emploi dans les 15 jours et (iii) a recherché activement un emploi dans le mois précédent ou en a trouvé un qui commence dans les trois mois. Le chômage au sens du BIT est mesuré par l'enquête Emploi de l'Insee.

L'inscription à Pôle emploi en catégorie A et le chômage au sens du BIT sont deux réalités proches, mais qui ne se recouvrent pas (voir [documentation](#)).

Interprétation des séries CVS-CJO sur les demandeurs d'emploi

Les données STMT étant exhaustives, il n'existe pas, comme pour des données d'enquête, d'incertitude liée à l'échantillonnage. Les variations des séries CVS issues de la STMT peuvent résulter soit de la tendance de moyen terme, principalement liée aux évolutions du marché du travail et à la conjoncture économique, soit de chocs ponctuels, dont les sources peuvent être variées (variations dans la gestion des listes de demandeurs d'emploi par Pôle emploi ou dans les comportements d'inscription, chocs ponctuels du marché du travail, imprécisions dans l'estimation des corrections des variations saisonnières, ...). Parmi ces chocs ponctuels figurent aussi des incidents et changements de procédure dont certains ont pu avoir un impact significatif sur les séries de demandeurs d'emploi.

Un [document](#) présente les principaux événements et leurs impacts.

Une [documentation](#) fournit des éléments d'aide à l'interprétation des séries sur les demandeurs d'emploi.

Pour en savoir plus

- [1] Dares, Pôle emploi, publications trimestrielles sur les demandeurs d'emploi inscrits à Pôle emploi en France métropolitaine
- [2] Dares, les séries mensuelles régionales, départementales et par zone d'emploi.
- [3] Tableau de bord des indicateurs clés de la Direccte Paca
- [4] Notes de conjoncture de la Direccte Paca
- [5] Synthèses conjoncturelles départementales