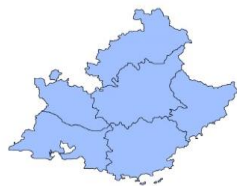


DEMANDEURS D'EMPLOI INSCRITS À PÔLE EMPLOI EN PROVENCE-ALPES-CÔTE D'AZUR EN JUIN 2020



Fin juin 2020, en Provence-Alpes-Côte d'Azur, le nombre de demandeurs d'emploi tenus de rechercher un emploi et sans activité (catégorie A) s'établit à 368 230. Ce nombre augmente de 12,8 % sur trois mois (soit +41 900 personnes). Il diminue de 6,4 % sur un mois et progresse de 16,2 % sur un an.

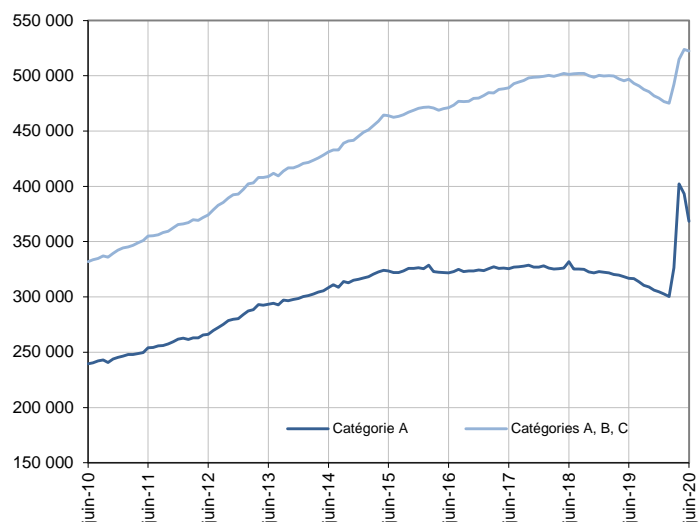
En France métropolitaine, ce nombre augmente de 13,6 % sur trois mois (-4,9 % sur un mois et +17,2 % sur un an).

En Provence-Alpes-Côte d'Azur, le nombre de demandeurs d'emploi tenus de rechercher un emploi, ayant ou non exercé une activité dans le mois (catégories A, B, C), s'établit à 522 340 fin juin 2020. Ce nombre augmente de 6,1 % sur trois mois (soit +29 960 personnes). Il diminue de 0,3 % sur un mois et progresse de 5,1 % sur un an.

En France métropolitaine, ce nombre augmente de 5,3 % sur trois mois (+0,5 % sur un mois et +4,8 % sur un an).

Demandeurs d'emploi en catégories A et A, B, C en Provence-Alpes-Côte d'Azur

Données CVS-CJO



Source : Pôle emploi, Dares (STMT) - Calculs des CVS-CJO : Dares

Demandeurs d'emploi par catégorie

Données CVS-CJO

	Effectif			Évolution (en %) sur		
	Juin 2019	Mai 2020	Juin 2020	un mois	trois mois	un an
Provence-Alpes-Côte d'Azur						
Inscrits tenus de rechercher un emploi, sans emploi (catégorie A).....	316 870	393 290	368 230	-6,4	12,8	16,2
Inscrits tenus de rechercher un emploi, en activité réduite (catégories B, C).....	180 020	130 650	154 110	18,0	-7,2	-14,4
Ensemble des inscrits tenus de rechercher un emploi (catégories A, B, C).....	496 890	523 940	522 340	-0,3	6,1	5,1
Inscrits non tenus de rechercher un emploi, sans emploi (catégorie D).....	25 080	26 400	26 240	-0,6	5,8	4,6
Inscrits non tenus de rechercher un emploi, en emploi (catégorie E).....	35 260	33 400	32 500	-2,7	-7,9	-7,8
Ensemble des inscrits (catégories A, B, C, D, E).....	557 230	583 740	581 080	-0,5	5,2	4,3
France métropolitaine (en milliers)						
Inscrits tenus de rechercher un emploi, sans emploi (catégorie A).....	3 383,9	4 167,4	3 964,7	-4,9	13,6	17,2
Inscrits tenus de rechercher un emploi, en activité réduite (catégories B, C).....	2 202,1	1 657,2	1 888,9	14,0	-8,9	-14,2
Ensemble des inscrits tenus de rechercher un emploi (catégories A, B, C).....	5 586,0	5 824,6	5 853,6	0,5	5,3	4,8
Inscrits non tenus de rechercher un emploi, sans emploi (catégorie D).....	291,3	302,9	285,4	-5,8	-2,3	-2,0
Inscrits non tenus de rechercher un emploi, en emploi (catégorie E).....	355,8	326,7	318,8	-2,4	-7,9	-10,4
Ensemble des inscrits (catégories A, B, C, D, E).....	6 233,1	6 454,2	6 457,8	0,1	4,2	3,6

Source : Pôle emploi, Dares (STMT) - Calculs des CVS-CJO : Dares

Les évolutions mensuelles des séries corrigées des variations saisonnières et des effets des jours ouvrables (CVS-CJO) peuvent différer de la tendance des séries ; les évolutions sur trois mois sont à privilégier pour obtenir une information sur la tendance.

Une [documentation](#) fournit des éléments d'aide à l'interprétation des séries mensuelles sur les demandeurs d'emploi.

Les données publiées concernent les demandeurs d'emploi inscrits à Pôle emploi. La notion de demandeurs d'emploi est différente de celle de chômeurs au sens du Bureau international du travail (BIT). Au-delà des évolutions du marché du travail, différents facteurs peuvent davantage affecter les données relatives aux demandeurs d'emploi : modifications des règles d'indemnisation ou d'accompagnement des demandeurs d'emploi, changements de procédure, incidents.

Un [document](#) présente les principaux changements de procédure et incidents ayant affecté les statistiques de demandeurs d'emploi depuis 2011.

L'ensemble des définitions et concepts figurent dans la [documentation méthodologique](#) en ligne.

DEMANDEURS D'EMPLOI PAR DÉPARTEMENT

Fin juin 2020, les évolutions sur trois mois du nombre de demandeurs d'emploi en catégorie A par département se situent entre +10,3 % et +17,1 % : Alpes-de-Haute-Provence (+11,8 %), Hautes-Alpes (+11,5 %), Alpes-Maritimes (+17,1 %), Bouches-du-Rhône (+10,3 %), Var (+14,3 %) et Vaucluse (+11,9 %). Les évolutions sur un mois se situent entre -9,5 % et -5,0 % : Alpes-de-Haute-Provence (-6,8 %), Hautes-Alpes (-6,7 %), Alpes-Maritimes (-5,6 %), Bouches-du-Rhône (-5,6 %), Var (-9,5 %) et Vaucluse (-5 %).

Les évolutions sur trois mois du nombre de demandeurs d'emploi en catégories A, B, C par département se situent entre +0,7 % et +9,5 % : Alpes-de-Haute-Provence (+3,6 %), Hautes-Alpes (+0,7 %), Alpes-Maritimes (+9,5 %), Bouches-du-Rhône (+4,3 %), Var (+8 %) et Vaucluse (+5,1 %). Les évolutions sur un mois se situent entre -1,5 % et +1,8 % : Alpes-de-Haute-Provence (-0,7 %), Hautes-Alpes (+1,8 %), Alpes-Maritimes (+0,2 %), Bouches-du-Rhône (-0,2 %), Var (-1,5 %) et Vaucluse (+0,1 %).

Demandeurs d'emploi en catégorie A

Données CVS-CJO

	Effectif			Évolution (en %) sur		
	Juin 2019	Mai 2020	Juin 2020	un mois	trois mois	un an
Provence-Alpes-Côte d'Azur	316 870	393 290	368 230	-6,4	12,8	16,2
Alpes-de-Haute-Provence.....	10 000	12 270	11 440	-6,8	11,8	14,4
Hautes-Alpes.....	7 130	8 970	8 370	-6,7	11,5	17,4
Alpes-Maritimes.....	67 640	90 600	85 490	-5,6	17,1	26,4
Bouches-du-Rhône.....	133 850	158 190	149 320	-5,6	10,3	11,6
Var.....	59 610	76 990	69 660	-9,5	14,3	16,9
Vaucluse.....	38 640	46 270	43 950	-5,0	11,9	13,7
France métropolitaine (en milliers)	3 383,9	4 167,4	3 964,7	-4,9	13,6	17,2

Source : Pôle emploi, Dares (STMT) - Calculs des CVS-CJO : Dares

Demandeurs d'emploi en catégories A, B, C

Données CVS-CJO

	Effectif			Évolution (en %) sur		
	Juin 2019	Mai 2020	Juin 2020	un mois	trois mois	un an
Provence-Alpes-Côte d'Azur	496 890	523 940	522 340	-0,3	6,1	5,1
Alpes-de-Haute-Provence.....	16 580	17 230	17 110	-0,7	3,6	3,2
Hautes-Alpes.....	13 820	14 100	14 350	1,8	0,7	3,8
Alpes-Maritimes.....	103 040	113 650	113 910	0,2	9,5	10,5
Bouches-du-Rhône.....	205 400	211 650	211 160	-0,2	4,3	2,8
Var.....	94 950	101 870	100 300	-1,5	8,0	5,6
Vaucluse.....	63 100	65 440	65 510	0,1	5,1	3,8
France métropolitaine (en milliers)	5 586,0	5 824,6	5 853,6	0,5	5,3	4,8

Source : Pôle emploi, Dares (STMT) - Calculs des CVS-CJO : Dares

DEMANDEURS D'EMPLOI PAR MÉTROPOLÉ

Fin juin 2020, les évolutions sur trois mois du nombre de demandeurs d'emploi en catégorie A sont de +16,7 % pour la métropole Nice Côte d'Azur, de +10,2 % pour la métropole Aix-Marseille-Provence et de +14,1 % pour la métropole Toulon Provence Méditerranée. Les évolutions sur un mois sont de -5,3 % pour la métropole Nice Côte d'Azur, de -5,1 % pour la métropole Aix-Marseille-Provence et de -7,1 % pour la métropole Toulon Provence Méditerranée.

Les évolutions sur trois mois du nombre de demandeurs d'emploi en catégories A, B, C sont de +8,7 % pour la métropole Nice Côte d'Azur, de +4,3 % pour la métropole Aix-Marseille-Provence et de +7,5 % pour la métropole Toulon Provence Méditerranée. Les évolutions sur un mois sont de +0,2 % pour la métropole Nice Côte d'Azur, de +0 % pour la métropole Aix-Marseille-Provence et de -0,2 % pour la métropole Toulon Provence Méditerranée.

Demandeurs d'emploi en catégorie A

Données CVS-CJO

	Effectif			Évolution (en %) sur		
	Juin 2019	Mai 2020	Juin 2020	un mois	trois mois	un an
Provence-Alpes-Côte d'Azur	316 870	393 290	368 230	-6,4	12,8	16,2
Nice Côte d'Azur.....	35 000	45 870	43 420	-5,3	16,7	24,1
Aix-Marseille-Provence.....	124 970	146 100	138 700	-5,1	10,2	11,0
Toulon Provence Méditerranée.....	24 120	29 490	27 410	-7,1	14,1	13,6
France métropolitaine (en milliers)	3 383,9	4 167,4	3 964,7	-4,9	13,6	17,2

Source : Pôle emploi, Dares (STMT) - Calculs des CVS-CJO : Dares, Direccte Provence-Alpes-Côte d'Azur / Sese

Demandeurs d'emploi en catégories A, B, C

Données CVS-CJO

	Effectif			Évolution (en %) sur		
	Juin 2019	Mai 2020	Juin 2020	un mois	trois mois	un an
Provence-Alpes-Côte d'Azur	496 890	523 940	522 340	-0,3	6,1	5,1
Nice Côte d'Azur.....	53 120	57 610	57 720	0,2	8,7	8,7
Aix-Marseille-Provence.....	189 980	194 710	194 780	0,0	4,3	2,5
Toulon Provence Méditerranée.....	38 030	39 200	39 140	-0,2	7,5	2,9
France métropolitaine (en milliers)	5 586,0	5 824,6	5 853,6	0,5	5,3	4,8

Source : Pôle emploi, Dares (STMT) - Calculs des CVS-CJO : Dares, Direccte Provence-Alpes-Côte d'Azur / Sese

DEMANDEURS D'EMPLOI EN CATÉGORIE A

En Provence-Alpes-Côte d'Azur, sur trois mois, le nombre de demandeurs d'emploi en catégorie A augmente de 12,5 % pour les hommes (-8,1 % sur un mois et +17,5 % sur un an) et de 13,1 % pour les femmes (-4,5 % sur un mois et +14,9 % sur un an).

Sur trois mois, le nombre de demandeurs d'emploi en catégorie A augmente en Provence-Alpes-Côte d'Azur de 23,4 % pour les moins de 25 ans (-6,2 % sur un mois et +26,1 % sur un an), de 12,8 % pour ceux âgés de 25 à 49 ans (-6,9 % sur un mois et +16,5 % sur un an) et de 8,1 % pour ceux âgés de 50 ans ou plus (-5,3 % sur un mois et +11,0 % sur un an).

Demands d'emploi en catégorie A par sexe et âge

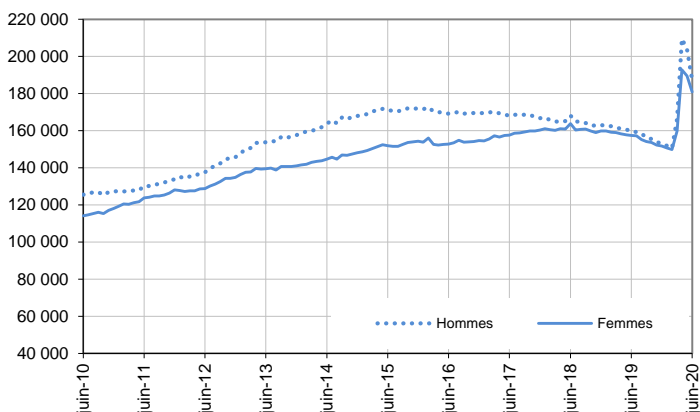
Données CVS-CJO

	Effectif			Évolution (en %) sur		
	Juin 2019	Mai 2020	Juin 2020	un mois	trois mois	un an
Hommes.....	159 470	203 850	187 340	-8,1	12,5	17,5
Femmes.....	157 400	189 440	180 890	-4,5	13,1	14,9
Moins de 25 ans.....	40 930	55 020	51 610	-6,2	23,4	26,1
Hommes.....	21 330	29 150	27 150	-6,9	23,8	27,3
Femmes.....	19 600	25 870	24 460	-5,5	22,9	24,8
Entre 25 et 49 ans.....	186 540	233 420	217 350	-6,9	12,8	16,5
Hommes.....	92 350	120 550	109 350	-9,3	12,4	18,4
Femmes.....	94 190	112 870	108 000	-4,3	13,2	14,7
50 ans ou plus.....	89 400	104 850	99 270	-5,3	8,1	11,0
Hommes.....	45 790	54 150	50 840	-6,1	7,6	11,0
Femmes.....	43 610	50 700	48 430	-4,5	8,6	11,1
Provence-Alpes-Côte d'Azur	316 870	393 290	368 230	-6,4	12,8	16,2

Source : Pôle emploi, Dares (STMT) - Calculs des CVS-CJO : Dares

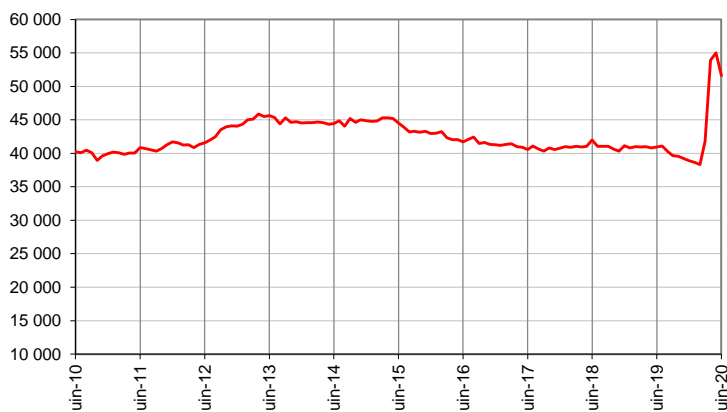
Catégorie A, par sexe

Données CVS-CJO



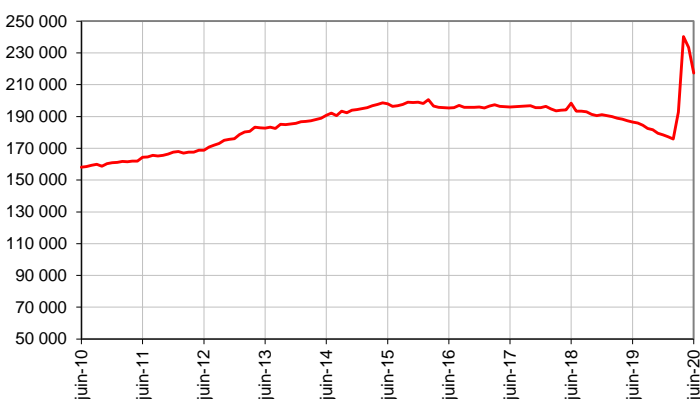
Catégorie A, moins de 25 ans

Données CVS-CJO



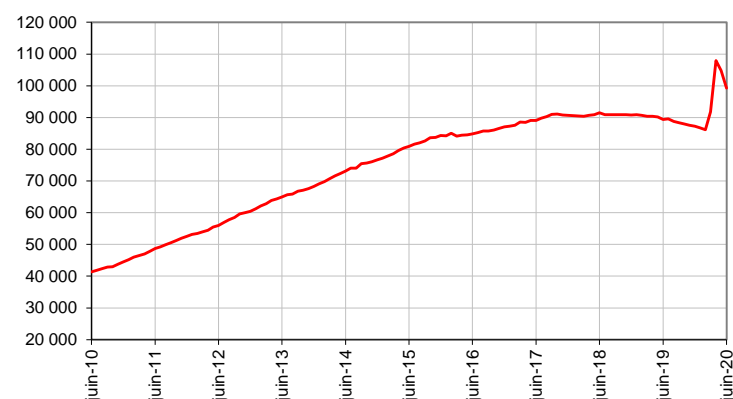
Catégorie A, entre 25 et 49 ans

Données CVS-CJO



Catégorie A, 50 ans ou plus

Données CVS-CJO



Champ : Provence-Alpes-Côte d'Azur

Source : Pôle emploi, Dares (STMT) - Calculs des CVS-CJO : Dares

DEMANDEURS D'EMPLOI EN CATÉGORIES A, B, C

En Provence-Alpes-Côte d'Azur, sur trois mois, le nombre de demandeurs d'emploi en catégories A, B, C augmente de 6,6 % pour les hommes (-0,9 % sur un mois et +6,6 % sur un an) et de 5,6 % pour les femmes (+0,3 % sur un mois et +3,7 % sur un an).

Sur trois mois, le nombre de demandeurs d'emploi en catégories A, B, C augmente en Provence-Alpes-Côte d'Azur de 14,6 % pour les moins de 25 ans (+0,5 % sur un mois et +10,4 % sur un an), de 5,6 % pour ceux âgés de 25 à 49 ans (-0,5 % sur un mois et +4,7 % sur un an) et de 3,3 % pour ceux âgés de 50 ans ou plus (-0,2 % sur un mois et +3,7 % sur un an).

Demands d'emploi en catégories A, B, C par sexe et âge

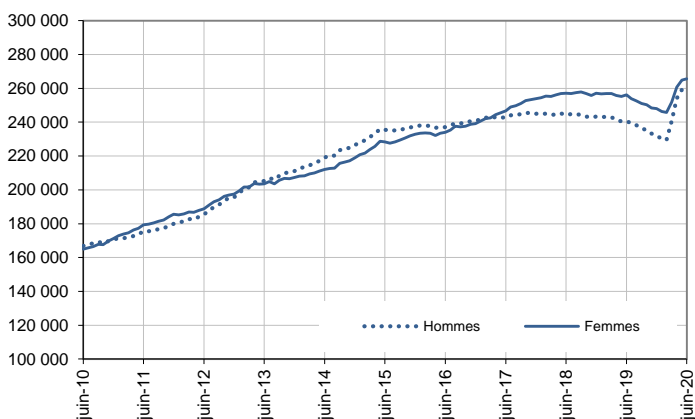
Données CVS-CJO

	Effectif			Évolution (en %) sur		
	Juin 2019	Mai 2020	Juin 2020	un mois	trois mois	un an
Hommes.....	240 680	259 070	256 670	-0,9	6,6	6,6
Femmes.....	256 210	264 870	265 670	0,3	5,6	3,7
Moins de 25 ans.....	61 490	67 570	67 880	0,5	14,6	10,4
Hommes.....	30 660	34 850	34 770	-0,2	16,7	13,4
Femmes.....	30 830	32 720	33 110	1,2	12,6	7,4
Entre 25 et 49 ans.....	299 660	315 350	313 710	-0,5	5,6	4,7
Hommes.....	144 630	156 100	153 970	-1,4	6,0	6,5
Femmes.....	155 030	159 250	159 740	0,3	5,3	3,0
50 ans ou plus.....	135 740	141 020	140 750	-0,2	3,3	3,7
Hommes.....	65 390	68 120	67 930	-0,3	3,4	3,9
Femmes.....	70 350	72 900	72 820	-0,1	3,3	3,5
Provence-Alpes-Côte d'Azur	496 890	523 940	522 340	-0,3	6,1	5,1

Source : Pôle emploi, Dares (STMT) - Calculs des CVS-CJO : Dares

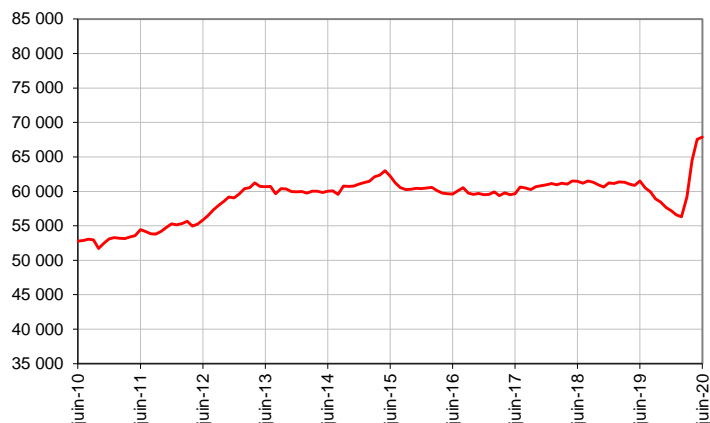
Catégories A, B, C, par sexe

Données CVS-CJO



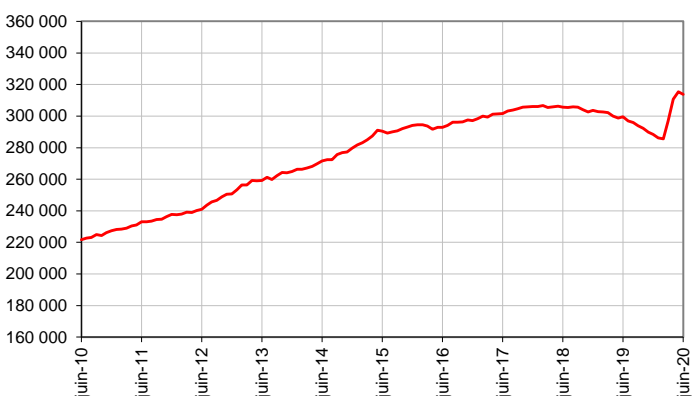
Catégories A, B, C, moins de 25 ans

Données CVS-CJO



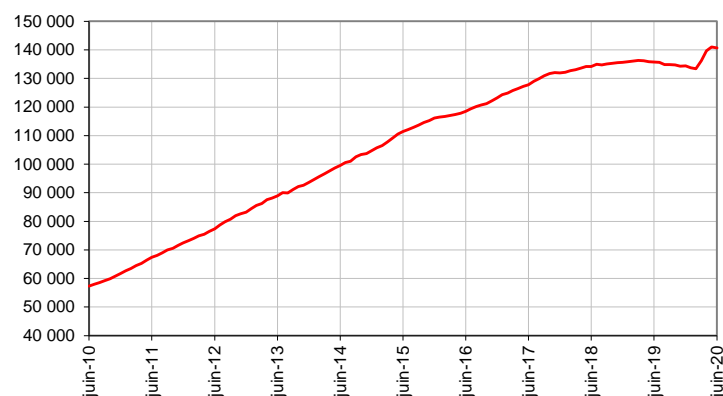
Catégories A, B, C, entre 25 et 49 ans

Données CVS-CJO



Catégories A, B, C, 50 ans ou plus

Données CVS-CJO



Champ : Provence-Alpes-Côte d'Azur

Source : Pôle emploi, Dares (STMT) - Calculs des CVS-CJO : Dares

ANCIENNETÉ D'INSCRIPTION EN CATÉGORIES A, B, C DES DEMANDEURS D'EMPLOI

En Provence-Alpes-Côte d'Azur, sur trois mois, le nombre de demandeurs d'emploi inscrits en catégories A, B, C depuis un an ou plus augmente de 6,7 % (+0,5 % sur un mois et +3,5 % sur un an) et celui des inscrits depuis moins d'un an augmente de 5,6 % (-1,0 % sur un mois et +6,5 % sur un an).

L'ancienneté en catégories A, B, C est mesurée par le nombre de jours où le demandeur d'emploi a été inscrit, de façon continue, en catégories A, B, C. Une sortie d'un jour de ces catégories réinitialise l'ancienneté. D'autres indicateurs, tel que le nombre de personnes inscrites en catégorie A un certain nombre de mois sur une période donnée, peuvent éclairer d'autres dimensions de l'ancienneté ou de la récurrence sur les listes de Pôle emploi dans ces catégories.

Ancienneté en catégories A, B, C des demandeurs d'emploi

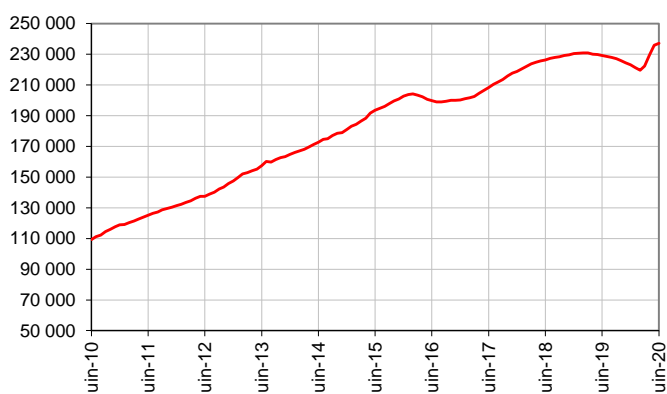
Données CVS-CJO

	Effectif			Évolution (en % et point) sur		
	Juin 2019	Mai 2020	Juin 2020	un mois	trois mois	un an
Provence-Alpes-Côte d'Azur						
Demandeurs d'emploi en catégories A, B, C.....	496 890	523 940	522 340	-0,3	6,1	5,1
Inscrits depuis moins de 1 an.....	267 820	288 060	285 250	-1,0	5,6	6,5
Moins de 3 mois.....	104 300	100 170	89 980	-10,2	-18,2	-13,7
De 3 mois à moins de 6 mois.....	71 100	84 360	89 750	6,4	27,6	26,2
De 6 mois à moins de 12 mois.....	92 420	103 530	105 520	1,9	17,6	14,2
Inscrits depuis 1 an ou plus.....	229 070	235 880	237 090	0,5	6,7	3,5
De 1 an à moins de 2 ans.....	101 620	102 480	103 110	0,6	8,7	1,5
De 2 ans à moins de 3 ans.....	51 810	51 370	51 520	0,3	5,8	-0,6
3 ans ou plus.....	75 640	82 030	82 460	0,5	4,7	9,0
Inscrits depuis 2 ans ou plus.....	127 450	133 400	133 980	0,4	5,1	5,1
Part des demandeurs d'emploi inscrits depuis 1 an ou plus (en %).....	46,1	45,0	45,4	+0,4 pt	+0,3 pt	-0,7 pt
France métropolitaine (en milliers)						
Demandeurs d'emploi en catégories A, B, C.....	5 586,0	5 824,6	5 853,6	0,5	5,3	4,8
Inscrits depuis moins de 1 an.....	2 941,9	3 128,5	3 122,1	-0,2	4,3	6,1
Moins de 3 mois.....	1 145,7	1 082,4	976,7	-9,8	-19,2	-14,8
De 3 mois à moins de 6 mois.....	778,9	918,0	982,7	7,0	26,4	26,2
De 6 mois à moins de 12 mois.....	1 017,3	1 128,1	1 162,7	3,1	15,4	14,3
Inscrits depuis 1 an ou plus.....	2 644,1	2 696,1	2 731,4	1,3	6,4	3,3
De 1 an à moins de 2 ans.....	1 131,2	1 135,0	1 154,4	1,7	8,7	2,1
De 2 ans à moins de 3 ans.....	592,6	578,4	582,5	0,7	4,5	-1,7
3 ans ou plus.....	920,3	982,7	994,5	1,2	4,9	8,1
Part des demandeurs d'emploi inscrits depuis 1 an ou plus (en %).....	47,3	46,3	46,7	+0,4 pt	+0,5 pt	-0,6 pt

Source : Pôle emploi, Dares (STMT) - Calculs des CVS-CJO : Dares

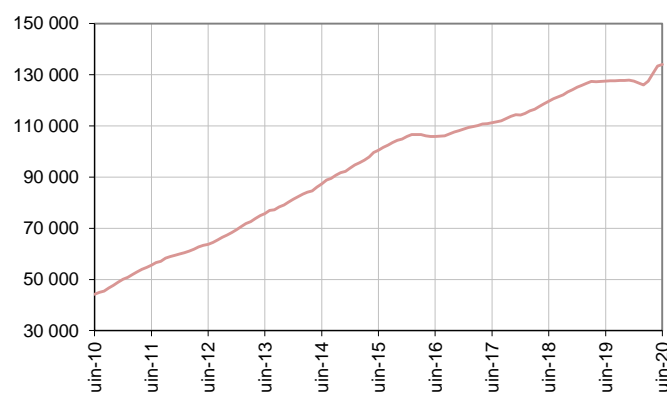
Demandeurs d'emploi inscrits depuis un an ou plus en catégories A, B, C

Données CVS-CJO



Demandeurs d'emploi inscrits depuis deux ans ou plus en catégories A, B, C

Données CVS-CJO



Champ : Provence-Alpes-Côte d'Azur

Source : Pôle emploi, Dares (STMT) - Calculs des CVS-CJO : Dares

ENTRÉES ET SORTIES DE CATÉGORIES A, B, C, EN PROVENCE-ALPES-CÔTE D'AZUR

En Provence-Alpes-Côte d'Azur, le nombre d'entrées en catégories A, B, C en juin 2020 diminue de 14,9 % par rapport au trimestre précédent (+24,2 % sur un mois et -8,7 % sur un an).

En juin 2020, sur un trimestre, les entrées pour fin de contrat (-20,7 %), fin de mission d'intérim (-69,2 %), démission (-24,3 %), rupture conventionnelle (-29,6 %), licenciement économique (-5,3 %), autre licenciement (-15,3 %), réinscription rapide (-28,4 %), autres motifs (-8,8 %) et motif indéterminé (-8,9 %) sont en baisse. Les entrées pour première entrée sur le marché du travail (+87,0 %) et retour d'inactivité (+43,1 %) sont en hausse.

En Provence-Alpes-Côte d'Azur, le nombre de sorties de catégories A, B, C en juin 2020 augmente de 30,7 % par rapport au trimestre précédent (+53,9 % sur un mois et -3,9 % sur un an).

En juin 2020, les sorties pour reprise d'emploi déclarée (+89,0 %), entrée en stage ou en formation (+110,5 %), cessation d'inscription pour défaut d'actualisation (+15,1 %) et autres cas (-15,5 %) sont en hausse. Les sorties pour arrêt de recherche (-4,6 %) et radiation administrative (-70,0 %) sont en baisse.

Suite à la refonte des motifs d'inscription à Pôle emploi (voir [note](#)), les données sur les entrées en catégories A,B,C par motif sont révisées et ne sont pas comparables avec celles publiées avant avril 2018.

Entrées en catégories A, B, C par motif

Données CVS-CJO

	Nombre d'entrées juin-20	Répartition des motifs (en %)	Évolution mensuelle (en %)	Évolution trimestrielle (en %)	Évolution annuelle (en %)
Provence-Alpes-Côte d'Azur					
Fin de contrat	10 900	24,2	+1,9	-20,7	-1,1
Fin de mission d'intérim	1 690	3,8	-9,6	-69,2	-19,1
Démission	1 370	3,0	+8,7	-24,3	-5,5
Rupture conventionnelle	2 710	6,0	+23,7	-29,6	-26,0
Licenciement économique	890	2,0	-3,3	-5,3	+11,3
Autre licenciement	2 770	6,2	+22,6	-15,3	-15,8
Première entrée sur le marché du travail ⁽¹⁾	3 160	7,0	+47,0	+87,0	+13,3
Retour d'inactivité ⁽²⁾	8 040	17,9	+97,5	+43,1	+16,0
Réinscription rapide ⁽³⁾	5 610	12,5	+14,7	-28,4	-38,1
Autres motifs ⁽⁴⁾	3 230	7,2	+27,2	-8,8	-5,0
Motif indéterminé	4 610	10,2	+36,8	-8,9	-3,2
Entrées en catégories A, B, C	44 980	100,0	+24,2	-14,9	-8,7
France métropolitaine (en milliers)	492,6		+25,2	-13,8	-10,0

(1) Inscription à Pôle emploi d'une personne qui se présente pour la première fois sur le marché du travail, notamment lorsqu'elle vient d'achever ses études ou lorsqu'elle était auparavant inactive.

(2) Recherche d'un emploi après une période d'inactivité, fin de maladie ou de maternité, fin de formation.

(3) Réinscription après une sortie de courte durée (suite à un défaut d'actualisation, une radiation administrative, une période d'inactivité...).

(4) Fin d'activité non salariée, retour en France, recherche d'un autre emploi.

En raison de la gestion des arrondis, les totaux peuvent très légèrement différer de la somme de leurs sous-totaux.

Sorties de catégories A, B, C par motif

Données CVS-CJO

	Nombre de sorties juin-20	Répartition des motifs (en %)	Évolution mensuelle (en %)	Évolution trimestrielle (en %)	Évolution annuelle (en %)
Provence-Alpes-Côte d'Azur					
Reprise d'emploi déclarée ⁽¹⁾	12 020	26,8	+109,8	+89,0	+11,3
Entrée en stage ou en formation	7 220	16,1	+113,6	+110,5	+46,2
Arrêt de recherche (maternité, maladie, retraite, ...)	3 320	7,4	+13,7	-4,6	-18,0
<i>Dont maladie</i>	1 770	3,9	+14,9	-16,9	-21,0
Cessation d'inscription pour défaut d'actualisation	18 860	42,0	+20,7	+15,1	-0,2
Radiation administrative	680	1,5	///	-70,0	-84,5
Autres cas ⁽²⁾	2 830	6,3	+85,0	+15,5	-23,3
Sorties de catégories A, B, C	44 930	100,0	+53,9	+30,7	-3,9
France métropolitaine (en milliers)	464,0		+38,5	+18,2	-11,6

(1) Uniquement celles connues de Pôle emploi.

(2) Déménagement, titre de séjour non valide, absence du lieu de résidence supérieure à 35 jours, etc.

En raison de la gestion des arrondis, les totaux peuvent très légèrement différer de la somme de leurs sous-totaux.

/// : non disponible en raison de la nature des choses

Note d'information : A compter du 1^{er} janvier 2019, la réglementation concernant les délais de radiation est modifiée. Cette modification administrative pourrait entraîner, à terme, une hausse modérée du nombre de réinscriptions sur les listes.

Avertissement : Les radiations administratives étant quasiment nulles en avril et mai 2020, le modèle de correction des variations saisonnières sur ce motif a été adapté. Cette modification entraîne des révisions de faible amplitude des sorties des catégories A, B, C de Pôle emploi par motif.

SOURCE, DÉFINITIONS ET MÉTHODE

Source : la Statistique du marché du travail (STMT)

La Statistique du marché du travail (STMT) est une source statistique exhaustive issue des fichiers de gestion de Pôle emploi. Elle porte sur tous les demandeurs d'emploi inscrits, entrés ou sortis des listes un mois donné.

La correction des variations saisonnières et des effets des jours ouvrables (CVS-CJO) permet de rendre les évolutions pertinentes pour l'analyse conjoncturelle. Les coefficients de correction des variations saisonnières et des jours ouvrables sont estimés une fois par an pour la 1^{ère} publication de l'année. Lorsque ces coefficients sont réestimés, les séries CVS-CJO sont révisées sur tout leur historique. La prochaine campagne d'actualisation des coefficients aura lieu en avril 2021.

Une [documentation méthodologique](#) présente plus en détail la STMT.

Le Fichier historique statistique (FHS) est une autre source statistique sur les demandeurs d'emploi issue des fichiers de gestion de Pôle emploi. Elle comporte tous les épisodes d'inscription sur une période de 10 ans. Les statistiques produites à partir de la STMT et du FHS peuvent différer en raison de différences dans la constitution des deux sources. En particulier la façon dont sont traités les événements enregistrés avec retard et les sorties de courte durée sont traités dans les deux sources est à l'origine d'écarts. Des [séries brutes sur les demandeurs d'emploi issues FHS](#), au niveau national, sont publiées chaque année.

Demandeurs d'emploi : définition et différence avec les chômeurs au sens du BIT

Les demandeurs d'emploi sont des personnes qui sont inscrites à Pôle emploi. Conformément aux recommandations du rapport du Cnis sur la définition d'indicateurs en matière d'emploi, de chômage, de sous-emploi et de précarité de l'emploi (septembre 2008), la Dares et Pôle emploi présentent depuis 2009, à des fins d'analyse statistique les données sur les demandeurs d'emploi inscrits à Pôle emploi selon les catégories suivantes :

- catégorie A : demandeurs d'emploi tenus de rechercher un emploi, sans emploi ;
- catégorie B : demandeurs d'emploi tenus de rechercher un emploi, ayant exercé une activité réduite courte (de 78 heures ou moins sur un mois) ;
- catégorie C : demandeurs d'emploi tenus de rechercher un emploi, ayant exercé une activité réduite longue (de plus de 78 heures sur un mois) ;
- catégorie D : demandeurs d'emploi non tenus de rechercher un emploi (en raison d'une formation, d'une maladie...) y compris les demandeurs d'emploi en contrat de sécurisation professionnelle (CSP), sans emploi ;
- catégorie E : demandeurs d'emploi non tenus de rechercher un emploi, en emploi (par exemple, bénéficiaires de contrats aidés, créateurs d'entreprise).

Est chômeur au sens du BIT toute personne de 15 ans ou plus qui (i) n'a pas travaillé au moins une heure pendant une semaine de référence, (ii) est disponible pour prendre un emploi dans les 15 jours et (iii) a recherché activement un emploi dans le mois précédent ou en a trouvé un qui commence dans les trois mois. Le chômage au sens du BIT est mesuré par l'enquête Emploi de l'Insee.

L'inscription à Pôle emploi en catégorie A et le chômage au sens du BIT sont deux réalités proches, mais qui ne se recouvrent pas (voir [documentation](#)).

Interprétation des séries CVS-CJO sur les demandeurs d'emploi

Les données STMT étant exhaustives, il n'existe pas, comme pour des données d'enquête, d'incertitude liée à l'échantillonnage. Les variations des séries CVS issues de la STMT peuvent résulter soit de la tendance de moyen terme, principalement liée aux évolutions du marché du travail et à la conjoncture économique, soit de chocs ponctuels, dont les sources peuvent être variées (variations dans la gestion des listes de demandeurs d'emploi par Pôle emploi ou dans les comportements d'inscription, chocs ponctuels du marché du travail, imprécisions dans l'estimation des corrections des variations saisonnières, ...). Parmi ces chocs ponctuels figurent aussi des incidents et changements de procédure dont certains ont pu avoir un impact significatif sur les séries de demandeurs d'emploi. Un [document](#) présente les principaux événements et leurs impacts.

Une [documentation](#) fournit des éléments d'aide à l'interprétation des séries sur les demandeurs d'emploi.

Pour en savoir plus

[1] Dares, Pôle emploi, publications trimestrielles sur les demandeurs d'emploi inscrits à Pôle emploi en France métropolitaine

[2] Dares, les séries mensuelles régionales, départementales et par zone d'emploi

[3] Tableau de bord des indicateurs clés de la Direccte Paca

[4] Publications trimestrielles sur la demande d'emploi