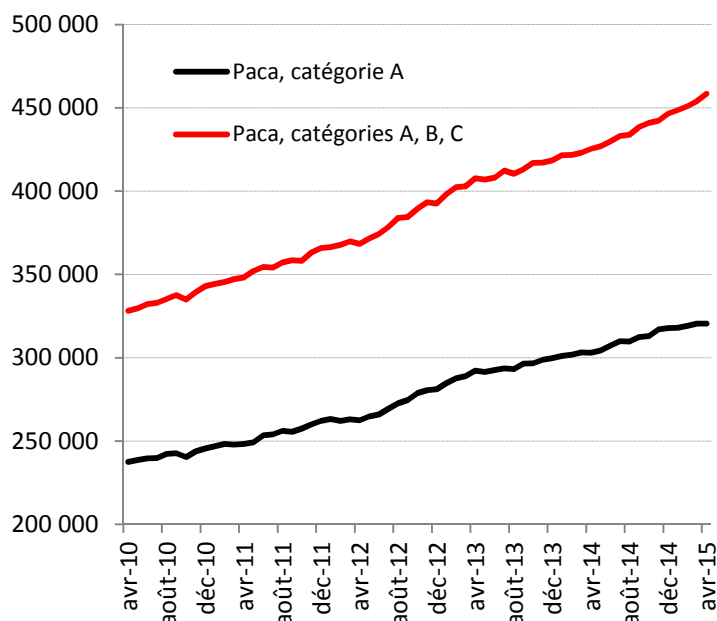


**DIRECCTE PACA**

**DR Pôle emploi PACA**

**DEMANDEURS D'EMPLOI INSCRITS ET OFFRES COLLECTÉES  
PAR PÔLE EMPLOI EN PACA EN AVRIL 2015**

**Demandeurs d'emploi inscrits en fin de mois à Pôle emploi  
Catégories A et A, B, C (CVS)**



Fin avril 2015, le nombre de demandeurs d'emploi inscrits à Pôle emploi de catégorie A s'établit à 320 411 en Paca. Ce nombre diminue de -0,1 % par rapport à la fin mars 2015 (soit -177 demandeurs d'emploi). Sur un an, il est en hausse de +5,7 %.

En France métropolitaine, le nombre de demandeurs d'emploi inscrits en catégorie A augmente de +0,7 % par rapport à la fin mars 2015 (+5,1 % sur un an).

En Paca, le nombre de demandeurs d'emploi inscrits à Pôle emploi de catégories A, B, C s'établit à 458 417 fin avril 2015. Ce nombre est en hausse de +1,0 % (soit +4 399 demandeurs d'emploi) au mois de avril. Sur un an, il croît de +7,8 %.

En France métropolitaine, le nombre de demandeurs d'emploi inscrits en catégories A, B, C s'accroît de +1,0 % par rapport à la fin mars 2015 (+7,1 % sur un an).

**Demandeurs d'emploi inscrits en fin de mois à Pôle emploi**

Unités : effectifs et %

Données CVS	Avril 2014	Mars 2015	Avril 2015	Variation sur un mois	Variation sur un an <sup>(1)</sup>
<b>Paca</b>					
<b>Catégorie A (actes positifs de recherche d'emploi, sans emploi)</b>	<b>302 996</b>	<b>320 588</b>	<b>320 411</b>	<b>-0,1</b>	<b>+5,7</b>
Catégories B, C (actes positifs de recherche d'emploi, en activité réduite)	122 298	133 430	138 006	+3,4	+12,8
<b>Catégories A, B, C (actes positifs de recherche d'emploi)</b>	<b>425 294</b>	<b>454 019</b>	<b>458 417</b>	<b>+1,0</b>	<b>+7,8</b>
Catégorie D (sans actes positifs de recherche d'emploi, sans emploi) <sup>(2)</sup>	23 767	24 781	23 723	-4,3	-0,2
Catégorie E (sans actes positifs de recherche d'emploi, en emploi) <sup>(2)</sup>	34 242	34 298	34 405	+0,3	+0,5
Catégories A, B, C, D, E (ensemble)	483 303	513 098	516 546	+0,7	+6,9

Pour mémoire :

**France métropolitaine (CVS-CJO en milliers)**

<b>Catégorie A (actes positifs de recherche d'emploi, sans emploi)</b>	<b>3 364,9</b>	<b>3 509,8</b>	<b>3 536,0</b>	<b>+0,7</b>	<b>+5,1</b>
Catégories B, C (actes positifs de recherche d'emploi, en activité réduite)	1 624,7	1 780,7	1 808,6	+1,6	+11,3
<b>Catégories A, B, C (actes positifs de recherche d'emploi)</b>	<b>4 989,6</b>	<b>5 290,5</b>	<b>5 344,6</b>	<b>+1,0</b>	<b>+7,1</b>
Catégorie D (sans actes positifs de recherche d'emploi, sans emploi)	277,2	279,6	275,3	-1,5	-0,7
Catégorie E (sans actes positifs de recherche d'emploi, en emploi)	394,4	378,0	377,9	0,0	-4,2
Catégories A, B, C, D, E (ensemble)	5 661,2	5 948,1	5 997,8	+0,8	+5,9

Sources : STMT - Pôle emploi, Dares. Calcul des CVS : Dares, Direccte Paca / SESE

**Avertissements :**

(1) En raison de la défaillance dans l'acheminement d'une partie des messages de relance envoyés aux demandeurs d'emploi lors de la campagne d'actualisation du mois d'août 2013, le nombre des sorties pour défaut d'actualisation enregistrées au mois d'août 2013 a été inhabituellement élevé, ce qui a eu un impact à la baisse sur le nombre de demandeurs d'emploi inscrits fin août 2013.

(2) Du fait de la faiblesse des effectifs pour certaines catégories, les évolutions mensuelles peuvent être heurtées et doivent dès lors être interprétées avec prudence.

# 1 - DEMANDEURS D'EMPLOI INSCRITS EN FIN DE MOIS A POLE EMPLOI PAR DEPARTEMENT

S'agissant de la catégorie A, par département, le nombre de demandeurs d'emploi varie en avril 2015 par rapport à la fin mars 2015 entre -2 % et +0,2 % : Alpes-de-Haute-Provence (-0,7 %), Hautes-Alpes (-2 %), Alpes-Maritimes (+0,2 %), Bouches-du-Rhône (+0,1 %), Var (-0,5 %) et Vaucluse (+0,2 %).

S'agissant des catégories A, B, C, par département, le nombre de demandeurs d'emploi varie en avril 2015 par rapport à la fin mars 2015 entre +0,1 % et +1,2 % : Alpes-de-Haute-Provence (+0,4 %), Hautes-Alpes (+0,1 %), Alpes-Maritimes (+1 %), Bouches-du-Rhône (+1 %), Var (+1,2 %) et Vaucluse (+0,9 %).

## (catégorie A)

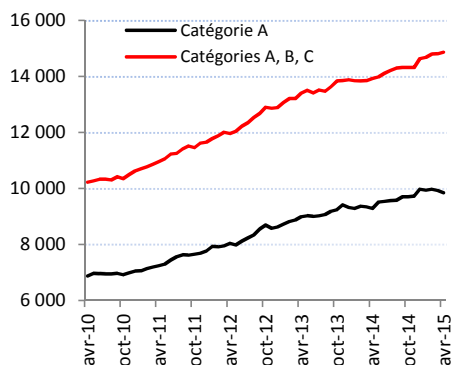
Données CVS	Unités : effectifs et %				
	Avril 2014	Mars 2015	Avril 2015	Variation sur un mois	Variation sur un an <sup>(1)</sup>
Alpes-de-Haute-Provence	9 293	9 928	<b>9 854</b>	<b>-0,7</b>	+6,0
Hautes-Alpes	6 897	7 261	<b>7 115</b>	<b>-2,0</b>	+3,2
Alpes-Maritimes	64 036	68 697	<b>68 857</b>	<b>+0,2</b>	+7,5
Bouches-du-Rhône	127 444	133 657	<b>133 744</b>	<b>+0,1</b>	+4,9
Var	58 810	62 254	<b>61 962</b>	<b>-0,5</b>	+5,4
Vaucluse	36 516	38 793	<b>38 878</b>	<b>+0,2</b>	+6,5
<b>Paca</b>	<b>302 996</b>	<b>320 588</b>	<b>320 411</b>	<b>-0,1</b>	<b>+5,7</b>

## (catégories A, B, C)

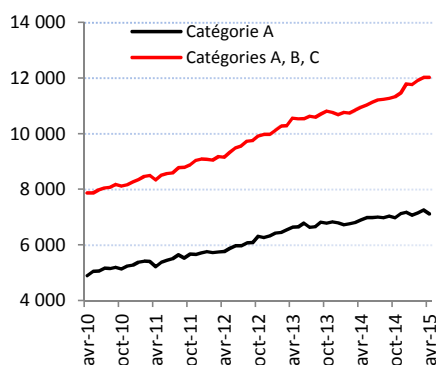
Données CVS	Unités : effectifs et %				
	Avril 2014	Mars 2015	Avril 2015	Variation sur un mois	Variation sur un an <sup>(1)</sup>
Alpes-de-Haute-Provence	13 929	14 816	<b>14 869</b>	<b>+0,4</b>	+6,7
Hautes-Alpes	10 957	12 019	<b>12 027</b>	<b>+0,1</b>	+9,8
Alpes-Maritimes	86 795	94 129	<b>95 061</b>	<b>+1,0</b>	+9,5
Bouches-du-Rhône	178 076	188 101	<b>189 939</b>	<b>+1,0</b>	+6,7
Var	81 857	87 795	<b>88 853</b>	<b>+1,2</b>	+8,5
Vaucluse	53 681	57 158	<b>57 669</b>	<b>+0,9</b>	+7,4
<b>Paca</b>	<b>425 294</b>	<b>454 019</b>	<b>458 417</b>	<b>+1,0</b>	<b>+7,8</b>

Sources : STMT - Pôle emploi, Dares. Calcul des CVS : Direccte Paca / SESE

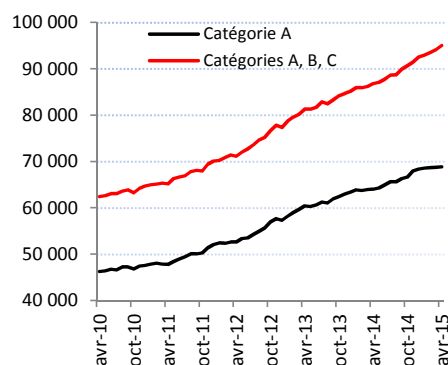
Alpes-de-Haute-Provence<sup>(1)</sup> (CVS)



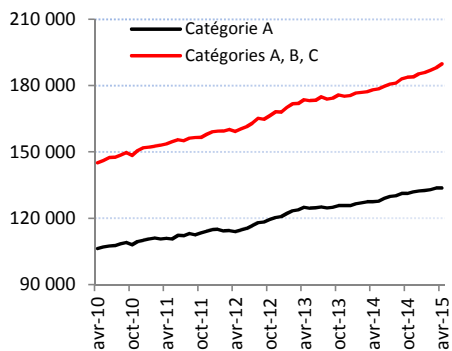
Hautes-Alpes<sup>(1)</sup> (CVS)



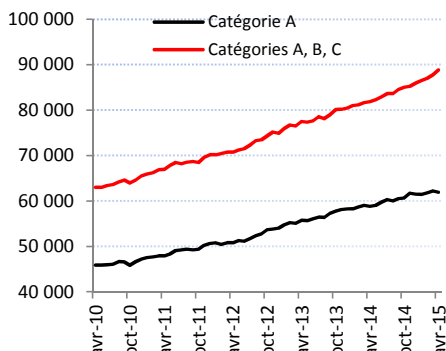
Alpes-Maritimes<sup>(1)</sup> (CVS)



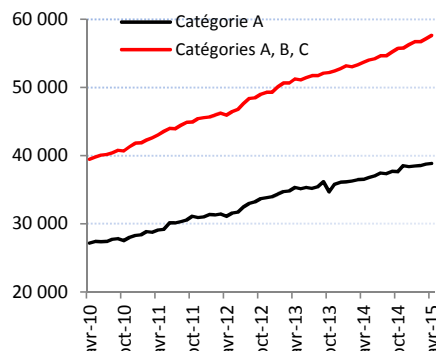
Bouches-du-Rhône<sup>(1)</sup> (CVS)



Var<sup>(1)</sup> (CVS)



Vaucluse<sup>(1)</sup> (CVS)



Sources : STMT - Pôle emploi, Dares. Calcul des CVS : Direccte Paca / SESE

### Avertissement :

(1) En raison de la défaillance dans l'acheminement d'une partie des messages de relance envoyés aux demandeurs d'emploi lors de la campagne d'actualisation du mois d'août 2013, le nombre des sorties pour défaut d'actualisation enregistrées au mois d'août 2013 a été inhabituellement élevé, ce qui a eu un impact à la baisse sur le nombre de demandeurs d'emploi inscrits fin août 2013.

## 2.a - DEMANDEURS D'EMPLOI PAR SEXE ET TRANCHE D'ÂGE

### Catégorie A

En Paca, le nombre de demandeurs d'emploi de catégorie A affiche une baisse en avril 2015 de -0,1 % pour les hommes et une stabilité pour les femmes (respectivement +6,2 % et +5,3 % sur un an).

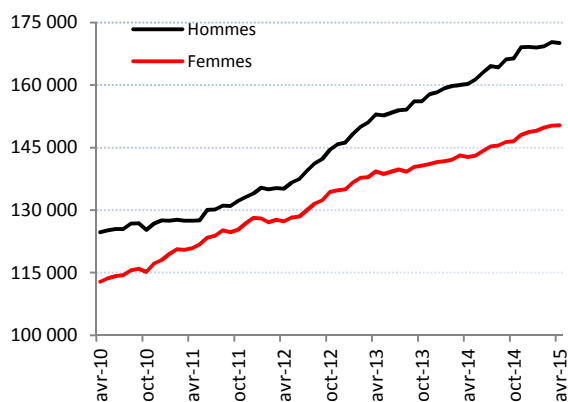
Le nombre de demandeurs d'emploi de catégorie A de moins de 25 ans diminue de -0,2 % en avril (+1,5 % sur un an), le nombre de ceux âgés de 25 à 49 ans diminue de -0,2 % sur un mois (+4,8 % sur un an) et le nombre de ceux de 50 ans et plus augmente de +0,4 % (+10,9 % sur un an).

#### Demandeurs d'emploi inscrits en fin de mois à Pôle emploi (catégorie A)

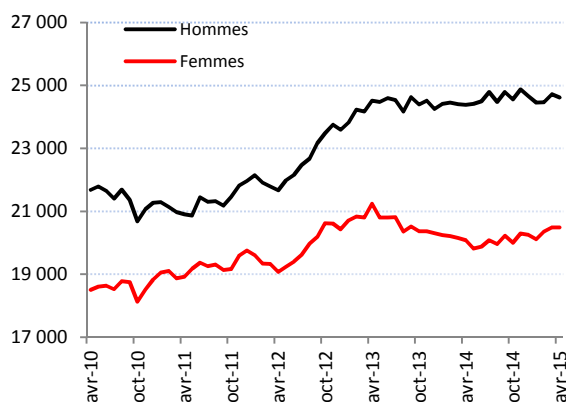
Données CVS	Unités : effectifs et %				
	Avril 2014	Mars 2015	Avril 2015	Variation sur un mois	Variation sur un an <sup>(1)</sup>
<b>Paca</b>					
Hommes	160 233	170 285	<b>170 099</b>	<b>-0,1</b>	+6,2
Femmes	142 763	150 303	<b>150 312</b>	<b>+0,0</b>	+5,3
Moins de 25 ans	44 462	45 209	<b>45 109</b>	<b>-0,2</b>	+1,5
Entre 25 et 49 ans	187 233	196 597	<b>196 242</b>	<b>-0,2</b>	+4,8
50 ans et plus	71 302	78 783	<b>79 060</b>	<b>+0,4</b>	+10,9
Hommes de moins de 25 ans	24 387	24 724	<b>24 620</b>	<b>-0,4</b>	+1,0
Hommes de 25 à 49 ans	97 762	103 281	<b>103 053</b>	<b>-0,2</b>	+5,4
Hommes de 50 ans et plus	38 083	42 280	<b>42 426</b>	<b>+0,3</b>	+11,4
Femmes de moins de 25 ans	20 075	20 485	<b>20 488</b>	<b>+0,0</b>	+2,1
Femmes de 25 à 49 ans	89 470	93 316	<b>93 190</b>	<b>-0,1</b>	+4,2
Femmes de 50 ans et plus	33 219	36 502	<b>36 634</b>	<b>+0,4</b>	+10,3
<b>Ensemble de la catégorie A</b>	<b>302 996</b>	<b>320 588</b>	<b>320 411</b>	<b>-0,1</b>	<b>+5,7</b>

Sources : STMT - Pôle emploi, Dares. Calcul des CVS : Direccte Paca / SESE

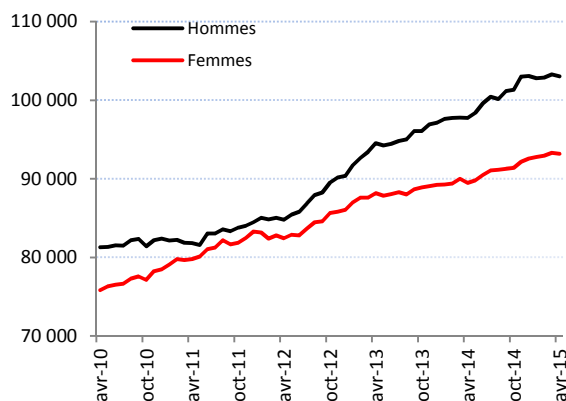
#### Par sexe<sup>(1)</sup> (CVS)



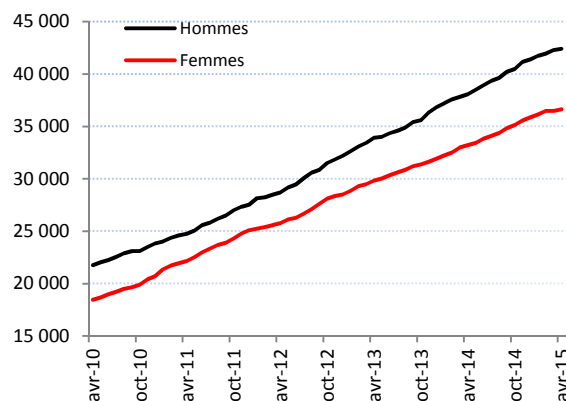
#### Moins de 25 ans<sup>(1)</sup> (CVS)



#### Entre 25 et 49 ans<sup>(1)</sup> (CVS)



#### 50 ans et plus<sup>(1)</sup> (CVS)



Sources : STMT - Pôle emploi, Dares. Calcul des CVS : Direccte Paca / SESE

#### **Avertissement :**

(1) En raison de la défaillance dans l'acheminement d'une partie des messages de relance envoyés aux demandeurs d'emploi lors de la campagne d'actualisation du mois d'août 2013, le nombre des sorties pour défaut d'actualisation enregistrées au mois d'août 2013 a été inhabituellement élevé, ce qui a eu un impact à la baisse sur le nombre de demandeurs d'emploi inscrits fin août 2013.

## 2.b - DEMANDEURS D'EMPLOI PAR SEXE ET TRANCHE D'ÂGE

### Catégories A, B, C

Parmi l'ensemble des demandeurs d'emploi de catégories A, B, C, en Paca, le nombre d'hommes s'accroît de +0,9 % en un mois (+8,1 % sur un an) et le nombre de femmes s'accroît de +1 % en un mois (+7,4 % sur un an).

Le nombre de demandeurs d'emploi de catégories A, B, C de moins de 25 ans augmente de +0,7 % (+3,8 % sur un an). Le nombre de ceux âgés de 25 à 49 ans affiche une hausse de +1 % (+7,3 % sur un an) et le nombre de ceux âgés de 50 ans et plus augmente de +1,1 % en avril (+11,7 % sur un an).

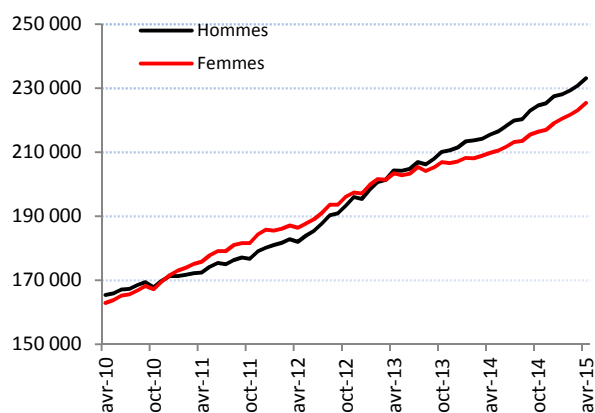
#### Demandeurs d'emploi inscrits en fin de mois à Pôle emploi (catégories A, B, C)

*Unités : effectifs et %*

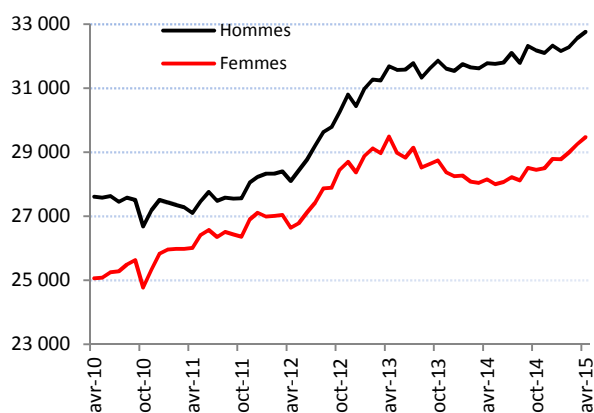
Données CVS	Avril 2014	Mars 2015	Avril 2015	Variation sur un mois	Variation sur un an <sup>(1)</sup>
<b>Paca</b>					
Hommes	215 513	230 865	<b>233 023</b>	<b>+0,9</b>	+8,1
Femmes	209 782	223 153	<b>225 394</b>	<b>+1,0</b>	+7,4
Moins de 25 ans	59 931	61 799	<b>62 218</b>	<b>+0,7</b>	+3,8
Entre 25 et 49 ans	267 869	284 523	<b>287 330</b>	<b>+1,0</b>	+7,3
50 ans et plus	97 494	107 696	<b>108 870</b>	<b>+1,1</b>	+11,7
Hommes de moins de 25 ans	31 781	32 554	<b>32 753</b>	<b>+0,6</b>	+3,1
Hommes de 25 à 49 ans	135 225	144 502	<b>145 793</b>	<b>+0,9</b>	+7,8
Hommes de 50 ans et plus	48 507	53 810	<b>54 478</b>	<b>+1,2</b>	+12,3
Femmes de moins de 25 ans	28 150	29 245	<b>29 465</b>	<b>+0,8</b>	+4,7
Femmes de 25 à 49 ans	132 645	140 022	<b>141 537</b>	<b>+1,1</b>	+6,7
Femmes de 50 ans et plus	48 986	53 886	<b>54 392</b>	<b>+0,9</b>	+11,0
<b>Ensemble des catégories A, B, C</b>	<b>425 294</b>	<b>454 019</b>	<b>458 417</b>	<b>+1,0</b>	<b>+7,8</b>

Sources : STMT - Pôle emploi, Dares. Calcul des CVS : Direccte Paca / SESE

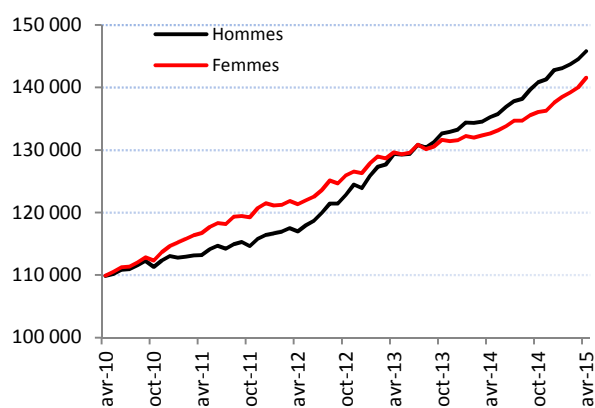
#### Par sexe<sup>(1)</sup> (CVS)



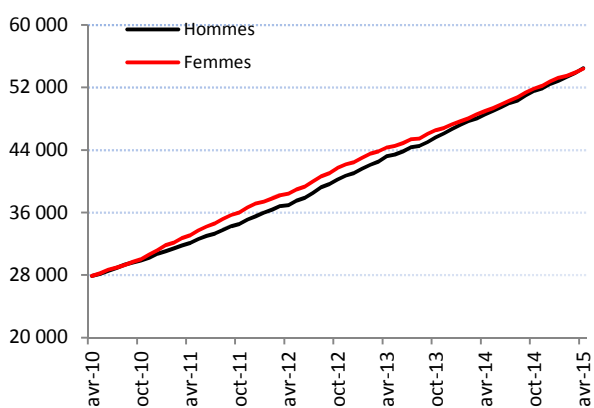
#### Moins de 25 ans<sup>(1)</sup> (CVS)



#### Entre 25 et 49 ans<sup>(1)</sup> (CVS)



#### 50 ans et plus<sup>(1)</sup> (CVS)



Sources : STMT - Pôle emploi, Dares. Calcul des CVS : Direccte Paca / SESE

#### Avertissement :

(1) En raison de la défaillance dans l'acheminement d'une partie des messages de relance envoyés aux demandeurs d'emploi lors de la campagne d'actualisation du mois d'août 2013, le nombre des sorties pour défaut d'actualisation enregistrées au mois d'août 2013 a été inhabituellement élevé, ce qui a eu un impact à la baisse sur le nombre de demandeurs d'emploi inscrits fin août 2013.

## 2.c - DEMANDEURS D'EMPLOI PAR SEXE ET TRANCHE D'ÂGE

### Par département - Catégorie A

#### Demandeurs d'emploi inscrits en fin de mois à Pôle emploi

Unités : effectifs et %

<i>Données CVS</i>	Avril 2014	Mars 2015	Avril 2015	Variation sur un mois	Variation sur un an <sup>(1)</sup>
<b>Alpes-de-Haute-Provence</b>					
Hommes	4 793	5 180	<b>5 161</b>	<b>-0,4</b>	+7,7
Femmes	4 500	4 748	<b>4 693</b>	<b>-1,2</b>	+4,3
Moins de 25 ans	1 446	1 455	<b>1 437</b>	<b>-1,3</b>	-0,6
Entre 25 et 49 ans	5 463	5 777	<b>5 695</b>	<b>-1,4</b>	+4,2
50 ans et plus	2 385	2 696	<b>2 722</b>	<b>+1,0</b>	+14,2
Hommes de moins de 25 ans	790	784	<b>765</b>	<b>-2,4</b>	-3,1
Hommes de 25 à 49 ans	2 810	3 029	<b>3 011</b>	<b>-0,6</b>	+7,2
Hommes de 50 ans et plus	1 194	1 367	<b>1 385</b>	<b>+1,3</b>	+16,0
Femmes de moins de 25 ans	656	671	<b>672</b>	<b>+0,1</b>	+2,4
Femmes de 25 à 49 ans	2 653	2 747	<b>2 683</b>	<b>-2,3</b>	+1,2
Femmes de 50 ans et plus	1 191	1 329	<b>1 338</b>	<b>+0,6</b>	+12,3
<b>Ensemble de la catégorie A</b>	<b>9 293</b>	<b>9 928</b>	<b>9 854</b>	<b>-0,7</b>	<b>+6,0</b>
<i>Données CVS</i>	Avril 2014	Mars 2015	Avril 2015	Variation sur un mois	Variation sur un an <sup>(1)</sup>
<b>Hautes-Alpes</b>					
Hommes	3 620	3 806	<b>3 802</b>	<b>-0,1</b>	+5,0
Femmes	3 277	3 455	<b>3 313</b>	<b>-4,1</b>	+1,1
Moins de 25 ans	1 077	1 071	<b>1 081</b>	<b>+0,9</b>	+0,4
Entre 25 et 49 ans	4 197	4 464	<b>4 279</b>	<b>-4,2</b>	+1,9
50 ans et plus	1 623	1 726	<b>1 756</b>	<b>+1,8</b>	+8,2
Hommes de moins de 25 ans	592	593	<b>612</b>	<b>+3,1</b>	+3,4
Hommes de 25 à 49 ans	2 212	2 328	<b>2 286</b>	<b>-1,8</b>	+3,3
Hommes de 50 ans et plus	816	885	<b>905</b>	<b>+2,2</b>	+11,0
Femmes de moins de 25 ans	485	478	<b>469</b>	<b>-1,8</b>	-3,3
Femmes de 25 à 49 ans	1 985	2 136	<b>1 993</b>	<b>-6,7</b>	+0,4
Femmes de 50 ans et plus	807	840	<b>851</b>	<b>+1,2</b>	+5,4
<b>Ensemble de la catégorie A</b>	<b>6 897</b>	<b>7 261</b>	<b>7 115</b>	<b>-2,0</b>	<b>+3,2</b>
<i>Données CVS</i>	Avril 2014	Mars 2015	Avril 2015	Variation sur un mois	Variation sur un an <sup>(1)</sup>
<b>Alpes-Maritimes</b>					
Hommes	34 103	36 508	<b>36 511</b>	<b>+0,0</b>	+7,1
Femmes	29 933	32 189	<b>32 346</b>	<b>+0,5</b>	+8,1
Moins de 25 ans	8 491	8 868	<b>8 763</b>	<b>-1,2</b>	+3,2
Entre 25 et 49 ans	39 297	41 701	<b>41 919</b>	<b>+0,5</b>	+6,7
50 ans et plus	16 247	18 129	<b>18 175</b>	<b>+0,3</b>	+11,9
Hommes de moins de 25 ans	4 667	4 836	<b>4 767</b>	<b>-1,4</b>	+2,2
Hommes de 25 à 49 ans	20 739	22 074	<b>22 091</b>	<b>+0,1</b>	+6,5
Hommes de 50 ans et plus	8 698	9 598	<b>9 653</b>	<b>+0,6</b>	+11,0
Femmes de moins de 25 ans	3 825	4 033	<b>3 995</b>	<b>-0,9</b>	+4,5
Femmes de 25 à 49 ans	18 559	19 627	<b>19 828</b>	<b>+1,0</b>	+6,8
Femmes de 50 ans et plus	7 549	8 530	<b>8 522</b>	<b>-0,1</b>	+12,9
<b>Ensemble de la catégorie A</b>	<b>64 036</b>	<b>68 697</b>	<b>68 857</b>	<b>+0,2</b>	<b>+7,5</b>

Sources : STMT - Pôle emploi, Dares. Calcul des CVS : Direccte Paca / SESE

## 2.c - DEMANDEURS D'EMPLOI PAR SEXE ET TRANCHE D'ÂGE

### Par département - Catégorie A

#### Demandeurs d'emploi inscrits en fin de mois à Pôle emploi

Unités : effectifs et %

<i>Données CVS</i>	Avril 2014	Mars 2015	Avril 2015	Variation sur un mois	Variation sur un an <sup>(1)</sup>
<b>Bouches-du-Rhône</b>					
Hommes	68 165	72 142	<b>71 992</b>	<b>-0,2</b>	+5,6
Femmes	59 279	61 514	<b>61 752</b>	<b>+0,4</b>	+4,2
Moins de 25 ans	18 083	18 180	<b>18 253</b>	<b>+0,4</b>	+0,9
Entre 25 et 49 ans	80 978	84 383	<b>84 275</b>	<b>-0,1</b>	+4,1
50 ans et plus	28 383	31 094	<b>31 216</b>	<b>+0,4</b>	+10,0
Hommes de moins de 25 ans	10 007	10 074	<b>10 078</b>	<b>+0,0</b>	+0,7
Hommes de 25 à 49 ans	42 690	44 816	<b>44 649</b>	<b>-0,4</b>	+4,6
Hommes de 50 ans et plus	15 468	17 252	<b>17 265</b>	<b>+0,1</b>	+11,6
Femmes de moins de 25 ans	8 076	8 106	<b>8 174</b>	<b>+0,8</b>	+1,2
Femmes de 25 à 49 ans	38 288	39 567	<b>39 626</b>	<b>+0,1</b>	+3,5
Femmes de 50 ans et plus	12 915	13 841	<b>13 951</b>	<b>+0,8</b>	+8,0
<b>Ensemble de la catégorie A</b>	<b>127 444</b>	<b>133 657</b>	<b>133 744</b>	<b>+0,1</b>	<b>+4,9</b>
<b>Var</b>					
Hommes	30 535	32 404	<b>32 289</b>	<b>-0,4</b>	+5,7
Femmes	28 275	29 850	<b>29 673</b>	<b>-0,6</b>	+4,9
Moins de 25 ans	9 485	9 608	<b>9 570</b>	<b>-0,4</b>	+0,9
Entre 25 et 49 ans	35 047	36 845	<b>36 610</b>	<b>-0,6</b>	+4,5
50 ans et plus	14 279	15 801	<b>15 782</b>	<b>-0,1</b>	+10,5
Hommes de moins de 25 ans	5 240	5 262	<b>5 251</b>	<b>-0,2</b>	+0,2
Hommes de 25 à 49 ans	17 840	18 951	<b>18 849</b>	<b>-0,5</b>	+5,7
Hommes de 50 ans et plus	7 455	8 191	<b>8 189</b>	<b>-0,0</b>	+9,8
Femmes de moins de 25 ans	4 245	4 346	<b>4 319</b>	<b>-0,6</b>	+1,8
Femmes de 25 à 49 ans	17 207	17 894	<b>17 760</b>	<b>-0,7</b>	+3,2
Femmes de 50 ans et plus	6 823	7 610	<b>7 593</b>	<b>-0,2</b>	+11,3
<b>Ensemble de la catégorie A</b>	<b>58 810</b>	<b>62 254</b>	<b>61 962</b>	<b>-0,5</b>	<b>+5,4</b>
<b>Vaucluse</b>					
Hommes	19 017	20 246	<b>20 343</b>	<b>+0,5</b>	+7,0
Femmes	17 499	18 547	<b>18 536</b>	<b>-0,1</b>	+5,9
Moins de 25 ans	5 880	6 026	<b>6 005</b>	<b>-0,4</b>	+2,1
Entre 25 et 49 ans	22 251	23 428	<b>23 465</b>	<b>+0,2</b>	+5,5
50 ans et plus	8 386	9 338	<b>9 408</b>	<b>+0,8</b>	+12,2
Hommes de moins de 25 ans	3 092	3 175	<b>3 147</b>	<b>-0,9</b>	+1,8
Hommes de 25 à 49 ans	11 472	12 084	<b>12 167</b>	<b>+0,7</b>	+6,1
Hommes de 50 ans et plus	4 453	4 987	<b>5 029</b>	<b>+0,8</b>	+12,9
Femmes de moins de 25 ans	2 787	2 851	<b>2 858</b>	<b>+0,2</b>	+2,5
Femmes de 25 à 49 ans	10 779	11 344	<b>11 298</b>	<b>-0,4</b>	+4,8
Femmes de 50 ans et plus	3 933	4 351	<b>4 379</b>	<b>+0,7</b>	+11,4
<b>Ensemble de la catégorie A</b>	<b>36 516</b>	<b>38 793</b>	<b>38 878</b>	<b>+0,2</b>	<b>+6,5</b>

Sources : STMT - Pôle emploi, Dares. Calcul des CVS : Direccte Paca / SESE

## 2.d - DEMANDEURS D'EMPLOI PAR SEXE ET TRANCHE D'ÂGE

### Par département - Catégories A, B, C

#### Demandeurs d'emploi inscrits en fin de mois à Pôle emploi

Unités : effectifs et %

<i>Données CVS</i>	Avril 2014	Mars 2015	Avril 2015	Variation sur un mois	Variation sur un an <sup>(1)</sup>
<b>Alpes-de-Haute-Provence</b>					
Hommes	6 838	7 350	<b>7 418</b>	<b>+0,9</b>	+8,5
Femmes	7 090	7 466	<b>7 450</b>	<b>-0,2</b>	+5,1
Moins de 25 ans	2 096	2 156	<b>2 132</b>	<b>-1,1</b>	+1,7
Entre 25 et 49 ans	8 425	8 857	<b>8 864</b>	<b>+0,1</b>	+5,2
50 ans et plus	3 408	3 803	<b>3 873</b>	<b>+1,8</b>	+13,7
Hommes de moins de 25 ans	1 113	1 126	<b>1 129</b>	<b>+0,2</b>	+1,5
Hommes de 25 à 49 ans	4 152	4 460	<b>4 488</b>	<b>+0,6</b>	+8,1
Hommes de 50 ans et plus	1 574	1 763	<b>1 801</b>	<b>+2,2</b>	+14,5
Femmes de moins de 25 ans	984	1 030	<b>1 003</b>	<b>-2,6</b>	+2,0
Femmes de 25 à 49 ans	4 272	4 397	<b>4 376</b>	<b>-0,5</b>	+2,4
Femmes de 50 ans et plus	1 834	2 040	<b>2 072</b>	<b>+1,6</b>	+12,9
<b>Ensemble des catégories A, B, C</b>	<b>13 929</b>	<b>14 816</b>	<b>14 869</b>	<b>+0,4</b>	<b>+6,7</b>
<i>Données CVS</i>	Avril 2014	Mars 2015	Avril 2015	Variation sur un mois	Variation sur un an <sup>(1)</sup>
<b>Hautes-Alpes</b>					
Hommes	5 413	5 996	<b>6 087</b>	<b>+1,5</b>	+12,5
Femmes	5 544	6 023	<b>5 939</b>	<b>-1,4</b>	+7,1
Moins de 25 ans	1 585	1 701	<b>1 700</b>	<b>-0,0</b>	+7,3
Entre 25 et 49 ans	6 963	7 664	<b>7 624</b>	<b>-0,5</b>	+9,5
50 ans et plus	2 409	2 654	<b>2 702</b>	<b>+1,8</b>	+12,2
Hommes de moins de 25 ans	836	901	<b>915</b>	<b>+1,6</b>	+9,4
Hommes de 25 à 49 ans	3 483	3 865	<b>3 893</b>	<b>+0,7</b>	+11,8
Hommes de 50 ans et plus	1 094	1 230	<b>1 280</b>	<b>+4,0</b>	+17,0
Femmes de moins de 25 ans	748	800	<b>785</b>	<b>-1,8</b>	+4,9
Femmes de 25 à 49 ans	3 480	3 800	<b>3 731</b>	<b>-1,8</b>	+7,2
Femmes de 50 ans et plus	1 316	1 424	<b>1 423</b>	<b>-0,1</b>	+8,1
<b>Ensemble des catégories A, B, C</b>	<b>10 957</b>	<b>12 019</b>	<b>12 027</b>	<b>+0,1</b>	<b>+9,8</b>
<i>Données CVS</i>	Avril 2014	Mars 2015	Avril 2015	Variation sur un mois	Variation sur un an <sup>(1)</sup>
<b>Alpes-Maritimes</b>					
Hommes	44 440	48 028	<b>48 473</b>	<b>+0,9</b>	+9,1
Femmes	42 355	46 100	<b>46 589</b>	<b>+1,1</b>	+10,0
Moins de 25 ans	10 888	11 503	<b>11 484</b>	<b>-0,2</b>	+5,5
Entre 25 et 49 ans	54 242	58 359	<b>59 120</b>	<b>+1,3</b>	+9,0
50 ans et plus	21 665	24 267	<b>24 458</b>	<b>+0,8</b>	+12,9
Hommes de moins de 25 ans	5 813	6 045	<b>6 049</b>	<b>+0,1</b>	+4,1
Hommes de 25 à 49 ans	27 789	29 936	<b>30 243</b>	<b>+1,0</b>	+8,8
Hommes de 50 ans et plus	10 839	12 047	<b>12 181</b>	<b>+1,1</b>	+12,4
Femmes de moins de 25 ans	5 075	5 458	<b>5 435</b>	<b>-0,4</b>	+7,1
Femmes de 25 à 49 ans	26 453	28 423	<b>28 876</b>	<b>+1,6</b>	+9,2
Femmes de 50 ans et plus	10 826	12 220	<b>12 277</b>	<b>+0,5</b>	+13,4
<b>Ensemble des catégories A, B, C</b>	<b>86 795</b>	<b>94 129</b>	<b>95 061</b>	<b>+1,0</b>	<b>+9,5</b>

Sources : STMT - Pôle emploi, Dares. Calcul des CVS : Direccte Paca / SESE

## 2.d - DEMANDEURS D'EMPLOI PAR SEXE ET TRANCHE D'ÂGE

### Par département - Catégories A, B, C

#### Demandeurs d'emploi inscrits en fin de mois à Pôle emploi

Unités : effectifs et %

<i>Données CVS</i>	Avril 2014	Mars 2015	Avril 2015	Variation sur un mois	Variation sur un an <sup>(1)</sup>
<b>Bouches-du-Rhône</b>					
Hommes	91 900	97 830	<b>98 569</b>	<b>+0,8</b>	+7,3
Femmes	86 176	90 271	<b>91 370</b>	<b>+1,2</b>	+6,0
Moins de 25 ans	24 563	24 954	<b>25 205</b>	<b>+1,0</b>	+2,6
Entre 25 et 49 ans	115 133	121 139	<b>122 259</b>	<b>+0,9</b>	+6,2
50 ans et plus	38 379	42 008	<b>42 475</b>	<b>+1,1</b>	+10,7
Hommes de moins de 25 ans	13 153	13 406	<b>13 486</b>	<b>+0,6</b>	+2,5
Hommes de 25 à 49 ans	58 991	62 540	<b>62 949</b>	<b>+0,7</b>	+6,7
Hommes de 50 ans et plus	19 755	21 884	<b>22 134</b>	<b>+1,1</b>	+12,0
Femmes de moins de 25 ans	11 410	11 548	<b>11 719</b>	<b>+1,5</b>	+2,7
Femmes de 25 à 49 ans	56 142	58 600	<b>59 310</b>	<b>+1,2</b>	+5,6
Femmes de 50 ans et plus	18 623	20 123	<b>20 341</b>	<b>+1,1</b>	+9,2
<b>Ensemble des catégories A, B, C</b>	<b>178 076</b>	<b>188 101</b>	<b>189 939</b>	<b>+1,0</b>	<b>+6,7</b>
<i>Données CVS</i>	Avril 2014	Mars 2015	Avril 2015	Variation sur un mois	Variation sur un an <sup>(1)</sup>
<b>Var</b>					
Hommes	40 005	42 980	<b>43 529</b>	<b>+1,3</b>	+8,8
Femmes	41 851	44 815	<b>45 325</b>	<b>+1,1</b>	+8,3
Moins de 25 ans	12 516	12 979	<b>13 157</b>	<b>+1,4</b>	+5,1
Entre 25 et 49 ans	49 741	53 107	<b>53 729</b>	<b>+1,2</b>	+8,0
50 ans et plus	19 600	21 709	<b>21 968</b>	<b>+1,2</b>	+12,1
Hommes de moins de 25 ans	6 617	6 798	<b>6 903</b>	<b>+1,5</b>	+4,3
Hommes de 25 à 49 ans	24 080	25 879	<b>26 203</b>	<b>+1,3</b>	+8,8
Hommes de 50 ans et plus	9 308	10 303	<b>10 422</b>	<b>+1,2</b>	+12,0
Femmes de moins de 25 ans	5 899	6 181	<b>6 253</b>	<b>+1,2</b>	+6,0
Femmes de 25 à 49 ans	25 661	27 228	<b>27 526</b>	<b>+1,1</b>	+7,3
Femmes de 50 ans et plus	10 292	11 407	<b>11 546</b>	<b>+1,2</b>	+12,2
<b>Ensemble des catégories A, B, C</b>	<b>81 857</b>	<b>87 795</b>	<b>88 853</b>	<b>+1,2</b>	<b>+8,5</b>
<i>Données CVS</i>	Avril 2014	Mars 2015	Avril 2015	Variation sur un mois	Variation sur un an <sup>(1)</sup>
<b>Vaucluse</b>					
Hommes	26 916	28 681	<b>28 947</b>	<b>+0,9</b>	+7,5
Femmes	26 765	28 477	<b>28 721</b>	<b>+0,9</b>	+7,3
Moins de 25 ans	8 282	8 506	<b>8 540</b>	<b>+0,4</b>	+3,1
Entre 25 et 49 ans	33 366	35 396	<b>35 735</b>	<b>+1,0</b>	+7,1
50 ans et plus	12 033	13 256	<b>13 394</b>	<b>+1,0</b>	+11,3
Hommes de moins de 25 ans	4 248	4 276	<b>4 271</b>	<b>-0,1</b>	+0,5
Hommes de 25 à 49 ans	16 730	17 822	<b>18 016</b>	<b>+1,1</b>	+7,7
Hommes de 50 ans et plus	5 938	6 583	<b>6 660</b>	<b>+1,2</b>	+12,2
Femmes de moins de 25 ans	4 034	4 229	<b>4 269</b>	<b>+0,9</b>	+5,8
Femmes de 25 à 49 ans	16 636	17 574	<b>17 718</b>	<b>+0,8</b>	+6,5
Femmes de 50 ans et plus	6 095	6 673	<b>6 734</b>	<b>+0,9</b>	+10,5
<b>Ensemble des catégories A, B, C</b>	<b>53 681</b>	<b>57 158</b>	<b>57 669</b>	<b>+0,9</b>	<b>+7,4</b>

Sources : STMT - Pôle emploi, Dares. Calcul des CVS : Direccte Paca / SESE



### 3 - ANCIENNETÉ D'INSCRIPTION SUR LES LISTES DES DEMANDEURS D'EMPLOI

En Paca, le nombre de demandeurs d'emploi inscrits à Pôle emploi en catégories A, B, C depuis un an ou plus augmente de +11,2 % sur un an. Le nombre d'inscrits depuis moins d'un an progresse de +5,5 % sur un an. Le nombre d'inscrits depuis deux ans ou plus affiche une évolution de +15,7 % sur un an, en avril 2015.

#### Ancienneté d'inscription sur les listes des demandeurs d'emploi inscrits en fin de mois à Pôle emploi (catégories A, B, C)

Unités : effectifs, % et points

Données CVS	Avril 2014	Mars 2015	Avril 2015	Variation sur un mois	Variation sur un an
<b>Paca</b>					
Moins de 3 mois	99 995	102 240	103 289	+1,0	+3,3
Entre 3 et 6 mois	69 914	73 853	74 079	+0,3	+6,0
Entre 6 et 12 mois	85 658	91 505	92 263	+0,8	+7,7
<b>Moins d'un an</b>	<b>255 566</b>	<b>267 598</b>	<b>269 631</b>	<b>+0,8</b>	<b>+5,5</b>
Entre 1 an et moins de 2 ans	85 039	89 868	90 782	+1,0	+6,8
Entre 2 ans et moins de 3 ans	38 160	41 732	42 603	+2,1	+11,6
Plus de 3 ans	46 530	54 821	55 402	+1,1	+19,1
<b>Un an ou plus (longue durée)</b>	<b>169 728</b>	<b>186 421</b>	<b>188 787</b>	<b>+1,3</b>	<b>+11,2</b>
<b>Deux ans ou plus (très longue durée)</b>	<b>84 689</b>	<b>96 553</b>	<b>98 005</b>	<b>+1,5</b>	<b>+15,7</b>
Part des demandeurs d'emploi inscrits depuis un an ou plus (%)	39,9	41,1	41,2	+ 0,1 pt	+ 1,3 pt

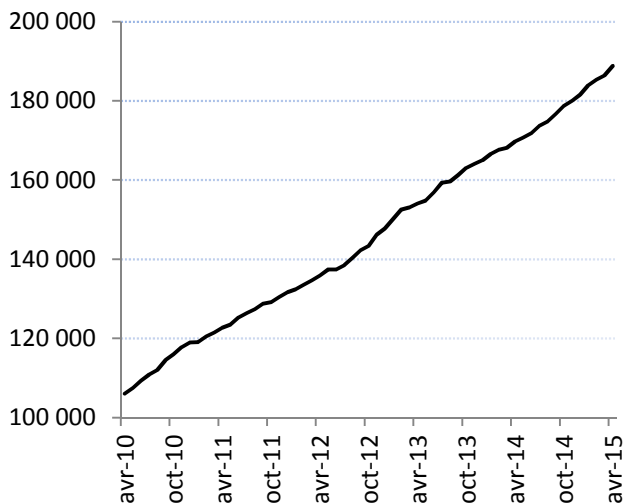
Pour mémoire :

#### France métropolitaine (CVS-CJO en milliers)

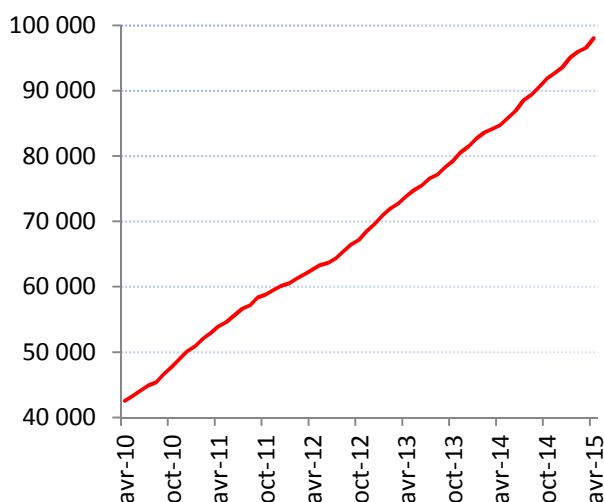
Moins de 3 mois	1 130,1	1 132,1	1 154,7	+2,0	+2,2
Entre 3 et 6 mois	764,4	810,4	815,4	+0,6	+6,7
Entre 6 et 12 mois	977,2	1 039,2	1 041,1	+0,2	+6,5
<b>Moins d'un an</b>	<b>2 871,7</b>	<b>2 981,7</b>	<b>3 011,2</b>	<b>+1,0</b>	<b>+4,9</b>
Entre 1 an et moins de 2 ans	1 011,8	1 061,0	1 068,7	+0,7	+5,6
Entre 2 ans et moins de 3 ans	479,4	514,8	522,1	+1,4	+8,9
Plus de 3 ans	626,7	733,0	742,6	+1,3	+18,5
<b>Un an ou plus (longue durée)</b>	<b>2 117,9</b>	<b>2 308,8</b>	<b>2 333,4</b>	<b>+1,1</b>	<b>+10,2</b>
<b>Deux ans ou plus (très longue durée)</b>	<b>1 106,1</b>	<b>1 247,8</b>	<b>1 264,7</b>	<b>+1,4</b>	<b>+14,3</b>
Part des demandeurs d'emploi inscrits depuis un an ou plus (%)	42,4	43,6	43,7	+ 0,1 pt	+ 1,3 pt

Sources : STMT - Pôle emploi, Dares. Calcul des CVS : Dares, Direccte Paca / SESE

Demandeurs d'emploi inscrits depuis un an ou plus (CVS)



Demandeurs d'emploi inscrits depuis deux ans ou plus (CVS)



Sources : STMT - Pôle emploi, Dares. Calcul des CVS : Dares, Direccte Paca / SESE

### 3.a - ANCIENNETÉ D'INSCRIPTION SUR LES LISTES DES DEMANDEURS D'EMPLOI Par département

#### Ancienneté d'inscription sur les listes des demandeurs d'emploi inscrits en fin de mois à Pôle emploi (catégories A, B, C)

Unités : effectifs et %

Données CVS	Avril 2014	Mars 2015	Avril 2015	Variation sur un mois	Variation sur un an
<b>Alpes-de-Haute-Provence</b>					
Moins d'un an	8 172	8 473	<b>8 426</b>	<b>-0,5</b>	+3,1
Un an ou plus (longue durée)	5 757	6 344	<b>6 442</b>	<b>+1,6</b>	+11,9
Deux ans ou plus (très longue durée)	2 918	3 386	<b>3 450</b>	<b>+1,9</b>	+18,2
<i>Part des demandeurs d'emploi inscrits depuis plus d'un an (%)</i>	<i>41,3</i>	<i>42,8</i>	<i>43,3</i>	<i>+ 0,5 pt</i>	<i>+ 2,0 pt</i>
<b>Hautes-Alpes</b>					
Moins d'un an	7 016	7 644	<b>7 493</b>	<b>-2,0</b>	+6,8
Un an ou plus (longue durée)	3 941	4 375	<b>4 534</b>	<b>+3,6</b>	+15,0
Deux ans ou plus (très longue durée)	1 870	2 149	<b>2 223</b>	<b>+3,5</b>	+18,9
<i>Part des demandeurs d'emploi inscrits depuis plus d'un an (%)</i>	<i>36,0</i>	<i>36,4</i>	<i>37,7</i>	<i>+ 1,3 pt</i>	<i>+ 1,7 pt</i>
<b>Alpes-Maritimes</b>					
Moins d'un an	54 898	58 496	<b>58 993</b>	<b>+0,8</b>	+7,5
Un an ou plus (longue durée)	31 897	35 633	<b>36 069</b>	<b>+1,2</b>	+13,1
Deux ans ou plus (très longue durée)	14 831	17 651	<b>17 899</b>	<b>+1,4</b>	+20,7
<i>Part des demandeurs d'emploi inscrits depuis plus d'un an (%)</i>	<i>36,8</i>	<i>37,9</i>	<i>37,9</i>	<i>+ 0,1 pt</i>	<i>+ 1,2 pt</i>
<b>Bouches-du-Rhône</b>					
Moins d'un an	102 849	106 624	<b>107 691</b>	<b>+1,0</b>	+4,7
Un an ou plus (longue durée)	75 227	81 477	<b>82 248</b>	<b>+0,9</b>	+9,3
Deux ans ou plus (très longue durée)	39 266	43 598	<b>44 159</b>	<b>+1,3</b>	+12,5
<i>Part des demandeurs d'emploi inscrits depuis plus d'un an (%)</i>	<i>42,2</i>	<i>43,3</i>	<i>43,3</i>	<i>- 0,0 pt</i>	<i>+ 1,1 pt</i>
<b>Var</b>					
Moins d'un an	51 123	53 751	<b>54 201</b>	<b>+0,8</b>	+6,0
Un an ou plus (longue durée)	30 733	34 044	<b>34 653</b>	<b>+1,8</b>	+12,8
Deux ans ou plus (très longue durée)	14 587	16 843	<b>17 184</b>	<b>+2,0</b>	+17,8
<i>Part des demandeurs d'emploi inscrits depuis plus d'un an (%)</i>	<i>37,5</i>	<i>38,8</i>	<i>39,0</i>	<i>+ 0,2 pt</i>	<i>+ 1,5 pt</i>
<b>Vaucluse</b>					
Moins d'un an	31 509	32 609	<b>32 828</b>	<b>+0,7</b>	+4,2
Un an ou plus (longue durée)	22 173	24 549	<b>24 841</b>	<b>+1,2</b>	+12,0
Deux ans ou plus (très longue durée)	11 218	12 926	<b>13 090</b>	<b>+1,3</b>	+16,7
<i>Part des demandeurs d'emploi inscrits depuis plus d'un an (%)</i>	<i>41,3</i>	<i>42,9</i>	<i>43,1</i>	<i>+ 0,1 pt</i>	<i>+ 1,8 pt</i>

Sources : STMT - Pôle emploi, Dares. Calcul des CVS : Direccte Paca / SESE

#### 4 - FLUX D'ENTRÉES ET DE SORTIES PAR MOTIF

En Paca, les entrées à Pôle emploi en catégories A, B, C augmentent au cours des trois derniers mois de +3,4 % par rapport aux trois mois précédents. Les fins de mission d'intérim (-0,5 %) diminuent, tandis que les entrées pour fins de contrat à durée déterminée (+1,2 %), les reprises d'activité (+3,1 %), les autres licenciements (+5,9 %), les licenciements économiques (+7,2 %), les démissions (+8,8 %) et les premières entrées (+14 %) augmentent dans le même temps.

Les sorties de catégories A, B, C affichent une hausse de +3 % en Paca, au cours des trois derniers mois par rapport aux trois mois précédents. Les arrêts de recherche (-1,5 %) diminuent, tandis que les sorties pour cessations d'inscription pour défaut d'actualisation (+1,7 %), pour reprises d'emploi déclarées (+3,6 %), pour radiations administratives (+7,5 %) et pour entrées en stage (+8,7 %) augmentent dans le même temps.

##### Entrées à Pôle emploi par motif (catégories A, B, C)

Unités : effectifs et %

Données CVS	Avril 2014	Mars 2015	Avril 2015	Répartition des motifs	Variation trimestrielle sur trois mois glissants*	Variation annuelle sur trois mois glissants**
<b>Paca</b>						
Fins de contrat à durée déterminée	11 839	11 909	11 217	24,6	+1,2	-0,4
Fins de mission d'intérim	1 870	1 772	1 753	3,8	-0,5	-1,9
Licenciements économiques ***	1 213	1 118	1 267	2,8	+7,2	+4,4
Autres licenciements	3 650	3 684	3 651	8,0	+5,9	-0,8
Démissions	1 136	1 042	1 100	2,4	+8,8	-3,8
Premières entrées	2 863	2 973	3 041	6,7	+14,0	+3,5
Reprises d'activité	3 312	3 473	3 519	7,7	+3,1	+5,0
Autres cas	20 241	20 946	20 104	44,0	+2,7	+3,9
<b>Ensemble</b>	<b>46 125</b>	<b>46 918</b>	<b>45 651</b>	<b>100,0</b>	<b>+3,4</b>	<b>+2,1</b>
<b>France métropolitaine (Données CVS-CJO en milliers)</b>	<b>514,4</b>	<b>503,9</b>	<b>517,2</b>	<b>100,0</b>	<b>0,0</b>	<b>-0,6</b>

\*\*\* Y compris les entrées en catégories A, B, C dont le motif renseigné est « fin de CRP-CTP-CSP »

Sources : STMT - Pôle emploi, Dares. Calcul des CVS : Dares, Direccte Paca / SESE

##### Sorties de Pôle emploi par motif (catégories A, B, C)

Unités : effectifs et %

Données CVS	Avril 2014	Mars 2015	Avril 2015	Répartition des motifs	Variation trimestrielle sur trois mois glissants*	Variation annuelle sur trois mois glissants**
<b>Paca</b>						
Reprises d'emploi déclarées	10 190	8 210	8 543	20,3	+3,6	-8,3
Entrées en stage	3 663	5 075	3 275	7,8	+8,7	+18,4
Arrêts de recherche (maternité, maladie, retraite) :	3 160	3 008	2 955	7,0	-1,5	-2,1
- dont maladies	2 002	1 819	1 912	4,5	+1,4	-3,9
Cessations d'inscription pour défaut d'actualisation	18 806	18 308	18 918	45,0	+1,7	-1,9
Radiations administratives	4 394	3 961	3 966	9,4	+7,5	-8,6
Autres cas :	4 187	4 270	4 362	10,4	+1,3	+0,1
- dont changement d'ALE	1 597	1 602	1 559	3,7	+1,3	-1,2
<b>Ensemble</b>	<b>44 400</b>	<b>42 834</b>	<b>42 019</b>	<b>100,0</b>	<b>+3,0</b>	<b>-2,0</b>
<b>France métropolitaine (Données CVS-CJO en milliers)</b>	<b>477,6</b>	<b>472</b>	<b>462,3</b>	<b>100,0</b>	<b>-2,3</b>	<b>-3,9</b>

Sources : STMT - Pôle emploi, Dares. Calcul des CVS : Dares, Direccte Paca / SESE

\*Evolution sur les trois derniers mois par rapport aux trois mois précédents

\*\*Evolution sur les trois derniers mois par rapport aux mêmes trois mois de l'année précédente

##### Avertissement :

À compter d'avril 2015, les données STMT sont issues d'une nouvelle chaîne informatique de production. Le traçage des entrées est amélioré : celles qui étaient dues à un changement d'agence locale pour l'emploi au sein d'une même région, sans que la sortie correspondante soit enregistrée, ne sont plus comptabilisées. Le nombre d'entrées est donc désormais légèrement plus faible et l'écart comptable entre la variation du nombre de demandeurs d'emploi en catégories A, B, C et le solde des entrées et des sorties est réduit. Pour le reste, la nouvelle chaîne informatique n'a pas d'impact sur les statistiques produites.

## 4.a - FLUX D'ENTRÉES ET DE SORTIES Par département

### Entrées et sorties à Pôle emploi (catégories A, B, C)

*Unités : effectifs et %*

<i>Données CVS</i>	Avril 2014	Mars 2015	Avril 2015	Variation trimestrielle sur trois mois glissants*	Variation annuelle sur trois mois glissants**
<b>Alpes-de-Haute-Provence</b>					
Entrées à Pôle emploi	1 518	1 319	<b>1 440</b>	<b>-1,4</b>	-2,2
Sorties de Pôle emploi	1 422	1 323	<b>1 343</b>	<b>+0,7</b>	-5,9
<b>Hautes-Alpes</b>					
Entrées à Pôle emploi	1 354	1 362	<b>1 335</b>	<b>+6,1</b>	+4,2
Sorties de Pôle emploi	1 251	1 267	<b>1 294</b>	<b>+11,5</b>	+0,0
<b>Alpes-Maritimes</b>					
Entrées à Pôle emploi	10 231	10 436	<b>10 171</b>	<b>+3,5</b>	+3,0
Sorties de Pôle emploi	9 804	9 503	<b>9 397</b>	<b>+4,6</b>	-0,8
<b>Bouches-du-Rhône</b>					
Entrées à Pôle emploi	18 359	18 805	<b>18 299</b>	<b>+4,3</b>	+2,2
Sorties de Pôle emploi	17 627	17 368	<b>16 636</b>	<b>+1,5</b>	-2,3
<b>Var</b>					
Entrées à Pôle emploi	8 926	9 386	<b>9 002</b>	<b>+3,0</b>	+2,6
Sorties de Pôle emploi	8 917	8 429	<b>8 422</b>	<b>+4,3</b>	-2,1
<b>Vaucluse</b>					
Entrées à Pôle emploi	5 737	5 606	<b>5 406</b>	<b>+1,5</b>	-0,2
Sorties de Pôle emploi	5 379	4 944	<b>4 927</b>	<b>+1,8</b>	-2,8

Sources : STMT - Pôle emploi, Dares. Calcul des CVS : Direccte Paca / SESE

\*Evolution sur les trois derniers mois par rapport aux trois mois précédents

\*\*Evolution sur les trois derniers mois par rapport aux mêmes trois mois de l'année précédente

#### **Avertissement :**

À compter d'avril 2015, les données STMT sont issues d'une nouvelle chaîne informatique de production. Le traçage des entrées est amélioré : celles qui étaient dues à un changement d'agence locale pour l'emploi au sein d'une même région, sans que la sortie correspondante soit enregistrée, ne sont plus comptabilisées. Le nombre d'entrées est donc désormais légèrement plus faible et l'écart comptable entre la variation du nombre de demandeurs d'emploi en catégories A, B, C et le solde des entrées et des sorties est réduit. Pour le reste, la nouvelle chaîne informatique n'a pas d'impact sur les statistiques produites.

## 5.a - DEMANDEURS D'EMPLOI AYANT UN DROIT PAYABLE AU RSA

En Paca, en avril 2015, le nombre de demandeurs d'emploi inscrits en catégorie A et ayant un droit payable au Revenu de solidarité active (RSA) est de 69 317 (soit 22,2 % des demandeurs d'emploi inscrits en catégorie A, données brutes). En avril, le nombre de demandeurs d'emploi inscrits en catégories A, B, C et ayant un droit payable au RSA est de 85 350 (soit 18,8 % des demandeurs d'emploi inscrits en catégories A, B, C, données brutes).

Les entrées à Pôle emploi en catégories A, B, C des bénéficiaires ayant un droit payable au RSA sont de 6 985 en avril (soit 17,4 % des entrées en catégories A, B, C, données brutes). Les sorties de Pôle emploi en catégories A, B, C des bénéficiaires ayant un droit payable au RSA sont de 7 435 en avril (soit 16,7 % des sorties en catégories A, B, C, données brutes).

### Demandeurs d'emploi ayant un droit payable au RSA inscrits en fin de mois à Pôle emploi

Unités : effectifs, % et points

Données brutes	Avril 2014	Mars 2015	Avril 2015	Variation sur un an
<b>Paca</b>				
<b>Catégorie A</b>	<b>62 950</b>	<b>70 847</b>	<b>69 317</b>	+10,1
Catégorie B	8 236	8 929	9 103	+10,5
Catégorie C	5 469	6 272	6 930	+26,7
<b>Catégories A, B, C</b>	<b>76 655</b>	<b>86 048</b>	<b>85 350</b>	+11,3
Catégorie D	1 849	2 261	2 166	+17,1
Catégorie E	4 497	4 284	4 388	-2,4
Catégories A, B, C, D, E	83 001	92 593	91 904	+10,7
Part dans l'ensemble des demandeurs d'emploi de catégorie A	21,3	21,8	22,2	+ 0,9 pt
Part dans l'ensemble des demandeurs d'emploi de catégories A, B, C	18,2	18,7	18,8	+ 0,6 pt
<i>Pour mémoire :</i>				
<b>France métropolitaine</b>				
Part dans l'ensemble des demandeurs d'emploi de catégorie A	20,8	21,5	21,9	+ 1,1 pt
Part dans l'ensemble des demandeurs d'emploi de catégories A, B, C	17,1	17,8	17,8	+ 0,7 pt

Sources : STMT - Pôle emploi, Dares.

### Demandeurs d'emploi ayant un droit payable au RSA inscrits en fin de mois à Pôle emploi (catégories de RSA\*)

Unités : effectifs et %

Données brutes	Avril 2014	Mars 2015	Avril 2015	Variation sur un an
<b>Paca</b>				
<b>Demandeurs d'emploi en catégorie A</b>				
RSA socle seul	52 473	58 391	57 444	+9,5
RSA socle et activité	5 245	6 203	5 920	+12,9
RSA activité seul	5 232	6 253	5 953	+13,8
<b>Demandeurs d'emploi en catégories A, B, C</b>				
RSA socle seul	55 904	61 914	61 440	+9,9
RSA socle et activité	9 877	11 541	11 463	+16,1
RSA activité seul	10 874	12 593	12 447	+14,5

Sources : STMT - Pôle emploi, Dares.

\* cf. encadré 1 p.16 à 18 pour une définition des composantes

### Entrées et sorties à Pôle emploi des demandeurs d'emploi ayant un droit payable au RSA (catégories A, B, C)

Unités : effectifs, % et points

Données brutes	Avril 2014	Mars 2015	Avril 2015	Variation sur un an
<b>Paca</b>				
<b>Entrées</b>				
Entrées des demandeurs d'emploi ayant un droit payable au RSA	6 959	7 865	6 985	+0,4
Part dans l'ensemble des entrées	17,2	18,8	17,4	+ 0,1 pt
<b>Sorties</b>				
Sorties des demandeurs d'emploi ayant un droit payable au RSA	7 664	7 831	7 435	-3,0
Part dans l'ensemble des sorties	16,4	17,7	16,7	+ 0,3 pt

Sources : STMT - Pôle emploi, Dares.

### **Avertissement (voir encadré 1 pages 21 à 22 pour plus de détails) :**

Sont repérées ici les personnes ayant un droit payable au RSA i.e. les bénéficiaires (allocataires ou conjoints) d'une allocation au titre du RSA. Le nombre de ces bénéficiaires n'est pas directement comparable à celui des demandeurs d'emploi ayant des droits ouverts. En effet, ce dernier recouvre également des personnes dont le droit est suspendu. L'information sur le nombre de demandeurs d'emploi ayant un droit payable au RSA n'est disponible que depuis juillet 2010.

**5.b - DEMANDEURS D'EMPLOI AYANT UN DROIT PAYABLE AU RSA  
(inscrits en fin de mois à Pôle emploi) - Par département**

*Unités : effectifs, % et points*

<i>Données brutes</i>	<b>Avril 2014</b>	<b>Mars 2015</b>	<b>Avril 2015</b>	<b>Variation sur un an</b>
<b>Alpes-de-Haute-Provence</b>				
<b>Catégorie A</b>	<b>1 694</b>	<b>1 933</b>	<b>1 926</b>	+13,7
Catégorie B	248	271	271	+9,3
Catégorie C	173	208	236	+36,4
<b>Catégorie A, B, C</b>	<b>2 115</b>	<b>2 412</b>	<b>2 433</b>	+15,0
Catégorie D	66	91	85	+28,8
Catégorie E	144	113	110	-23,6
Catégories A, B, C, D, E	2 325	2 616	2 628	+13,0
Part dans l'ensemble des demandeurs d'emploi de catégorie A	18,6	19,5	19,9	+ 1,3 pt
Part dans l'ensemble des demandeurs d'emploi de catégories A, B, C	15,3	16,3	16,5	+ 1,2 pt
<b>Hautes-Alpes</b>				
<b>Catégorie A</b>	<b>771</b>	<b>821</b>	<b>870</b>	+12,8
Catégorie B	133	163	151	+13,5
Catégorie C	110	175	169	+53,6
<b>Catégorie A, B, C</b>	<b>1 014</b>	<b>1 159</b>	<b>1 190</b>	+17,4
Catégorie D	59	83	82	+39,0
Catégorie E	89	61	65	-27,0
Catégories A, B, C, D, E	1 162	1 303	1 337	+15,1
Part dans l'ensemble des demandeurs d'emploi de catégorie A	11,1	13,2	12,1	+ 1,0 pt
Part dans l'ensemble des demandeurs d'emploi de catégories A, B, C	9,1	10,3	9,8	+ 0,6 pt
<b>Alpes-Maritimes</b>				
<b>Catégorie A</b>	<b>11 040</b>	<b>12 554</b>	<b>12 571</b>	+13,9
Catégorie B	1 506	1 636	1 624	+7,8
Catégorie C	722	847	996	+38,0
<b>Catégorie A, B, C</b>	<b>13 268</b>	<b>15 037</b>	<b>15 191</b>	+14,5
Catégorie D	293	353	328	+11,9
Catégorie E	595	589	632	+6,2
Catégories A, B, C, D, E	14 156	15 979	16 151	+14,1
Part dans l'ensemble des demandeurs d'emploi de catégorie A	17,6	17,8	18,6	+ 1,0 pt
Part dans l'ensemble des demandeurs d'emploi de catégories A, B, C	15,4	15,6	16,1	+ 0,7 pt
<b>Bouches-du-Rhône</b>				
<b>Catégorie A</b>	<b>31 201</b>	<b>34 448</b>	<b>33 316</b>	+6,8
Catégorie B	3 735	4 164	4 203	+12,5
Catégorie C	2 691	3 022	3 219	+19,6
<b>Catégorie A, B, C</b>	<b>37 627</b>	<b>41 634</b>	<b>40 738</b>	+8,3
Catégorie D	922	1 063	1 032	+11,9
Catégorie E	2 527	2 417	2 424	-4,1
Catégories A, B, C, D, E	41 076	45 114	44 194	+7,6
Part dans l'ensemble des demandeurs d'emploi de catégorie A	25,1	25,5	25,5	+ 0,4 pt
Part dans l'ensemble des demandeurs d'emploi de catégories A, B, C	21,3	22,0	21,6	+ 0,3 pt
<b>Var</b>				
<b>Catégorie A</b>	<b>11 047</b>	<b>12 813</b>	<b>12 481</b>	+13,0
Catégorie B	1 647	1 725	1 810	+9,9
Catégorie C	1 062	1 181	1 381	+30,0
<b>Catégorie A, B, C</b>	<b>13 756</b>	<b>15 719</b>	<b>15 672</b>	+13,9
Catégorie D	274	353	331	+20,8
Catégorie E	678	673	702	+3,5
Catégories A, B, C, D, E	14 708	16 745	16 705	+13,6
Part dans l'ensemble des demandeurs d'emploi de catégorie A	19,7	19,9	21,1	+ 1,4 pt
Part dans l'ensemble des demandeurs d'emploi de catégories A, B, C	17,1	17,5	18,0	+ 0,8 pt
<b>Vaucluse</b>				
<b>Catégorie A</b>	<b>7 197</b>	<b>8 278</b>	<b>8 153</b>	+13,3
Catégorie B	967	970	1 044	+8,0
Catégorie C	711	839	929	+30,7
<b>Catégorie A, B, C</b>	<b>8 875</b>	<b>10 087</b>	<b>10 126</b>	+14,1
Catégorie D	235	318	308	+31,1
Catégorie E	464	431	455	-1,9
Catégories A, B, C, D, E	9 574	10 836	10 889	+13,7
Part dans l'ensemble des demandeurs d'emploi de catégorie A	20,2	20,8	21,5	+ 1,3 pt
Part dans l'ensemble des demandeurs d'emploi de catégories A, B, C	16,7	17,5	17,7	+ 1,0 pt

Sources : STMT - Pôle emploi, Dares.

## 6 - OFFRES D'EMPLOI COLLECTÉES PAR PÔLE EMPLOI

Les offres d'emploi collectées par Pôle emploi augmentent de +11,3 % au cours des trois derniers mois en Paca (+6 % au regard des mêmes mois de l'année précédente). Cette hausse trimestrielle concerne à la fois les offres collectées d'emplois occasionnels (moins d'un mois, +8,2 %), les offres d'emplois durables (plus de six mois, +9,7 %) et les offres d'emplois temporaires (de un à six mois, +13,9 %).

### Offres d'emploi collectées par Pôle emploi

Unités : effectifs et %

Données CVS	Avril 2014	Mars 2015	Avril 2015	Variation trimestrielle sur trois mois glissants*	Variation annuelle sur trois mois glissants**
<b>Paca</b>					
- Emplois durables (plus de 6 mois)	9 526	9 878	<b>9 718</b>	<b>+9,7</b>	+10,8
- Emplois non durables (6 mois ou moins)	10 150	10 161	<b>9 657</b>	<b>+13,1</b>	+1,3
<i>dont temporaires (de 1 à 6 mois)</i>	8 501	8 863	<b>8 450</b>	<b>+13,9</b>	+5,6
<i>dont occasionnels (de moins d'1 mois)</i>	1 649	1 298	<b>1 207</b>	<b>+8,2</b>	-19,8
<b>Ensemble</b>	<b>19 676</b>	<b>20 039</b>	<b>19 375</b>	<b>+11,3</b>	<b>+6,0</b>
<b>France métropolitaine (données CVS-CJO en milliers)</b>					
- Emplois durables (plus de 6 mois)	109,5	108,8	<b>111,6</b>	<b>+1,1</b>	+1,9
- Emplois non durables (6 mois ou moins)	116,4	106,0	<b>110,4</b>	<b>+1,5</b>	-5,3
<i>dont temporaires (de 1 à 6 mois)</i>	90,3	84,8	<b>89,1</b>	<b>+0,4</b>	-1,4
<i>dont occasionnels (de moins d'1 mois)</i>	26,1	21,2	<b>21,3</b>	<b>+5,8</b>	-18,3
<b>Ensemble</b>	<b>225,9</b>	<b>214,8</b>	<b>222,0</b>	<b>+1,3</b>	<b>-1,8</b>
<b>Offres d'emploi collectées par Pôle emploi (par département)</b>					
<b>Alpes-de-Haute-Provence</b>					
- Emplois durables (plus de 6 mois)	143	129	<b>165</b>	<b>-7,0</b>	+5,6
- Emplois non durables (6 mois ou moins)	232	231	<b>231</b>	<b>+5,2</b>	-3,5
<i>dont temporaires (de 1 à 6 mois)</i>	212	186	<b>211</b>	<b>+2,3</b>	-7,9
<i>dont occasionnels (de moins d'1 mois)</i>	20	45	<b>20</b>	<b>+26,2</b>	+32,9
<b>Ensemble</b>	<b>375</b>	<b>359</b>	<b>396</b>	<b>-0,1</b>	<b>-0,1</b>
<b>Hautes-Alpes</b>					
- Emplois durables (plus de 6 mois)	144	141	<b>233</b>	<b>+13,6</b>	+12,2
- Emplois non durables (6 mois ou moins)	419	354	<b>361</b>	<b>+16,1</b>	-17,7
<i>dont temporaires (de 1 à 6 mois)</i>	333	331	<b>332</b>	<b>+21,1</b>	-14,6
<i>dont occasionnels (de moins d'1 mois)</i>	85	23	<b>29</b>	<b>-20,3</b>	-41,1
<b>Ensemble</b>	<b>563</b>	<b>495</b>	<b>594</b>	<b>+15,3</b>	<b>-9,9</b>
<b>Alpes-Maritimes</b>					
- Emplois durables (plus de 6 mois)	2 013	2 425	<b>2 355</b>	<b>+38,6</b>	+42,3
- Emplois non durables (6 mois ou moins)	2 293	2 288	<b>2 283</b>	<b>+2,2</b>	-4,7
<i>dont temporaires (de 1 à 6 mois)</i>	1 994	1 996	<b>2 044</b>	<b>+6,2</b>	+3,3
<i>dont occasionnels (de moins d'1 mois)</i>	298	292	<b>239</b>	<b>-18,3</b>	-37,3
<b>Ensemble</b>	<b>4 306</b>	<b>4 713</b>	<b>4 639</b>	<b>+20,4</b>	<b>+17,6</b>
<b>Bouches-du-Rhône</b>					
- Emplois durables (plus de 6 mois)	4 770	4 731	<b>4 604</b>	<b>-1,7</b>	+1,4
- Emplois non durables (6 mois ou moins)	3 767	4 147	<b>3 904</b>	<b>+18,2</b>	+5,6
<i>dont temporaires (de 1 à 6 mois)</i>	3 245	3 699	<b>3 412</b>	<b>+16,8</b>	+9,3
<i>dont occasionnels (de moins d'1 mois)</i>	522	448	<b>492</b>	<b>+29,0</b>	-14,8
<b>Ensemble</b>	<b>8 537</b>	<b>8 877</b>	<b>8 508</b>	<b>+6,3</b>	<b>+3,2</b>
<b>Var</b>					
- Emplois durables (plus de 6 mois)	1 572	1 634	<b>1 475</b>	<b>+9,1</b>	+2,5
- Emplois non durables (6 mois ou moins)	2 087	2 171	<b>1 836</b>	<b>+32,0</b>	+16,2
<i>dont temporaires (de 1 à 6 mois)</i>	1 534	1 888	<b>1 521</b>	<b>+35,9</b>	+23,3
<i>dont occasionnels (de moins d'1 mois)</i>	553	283	<b>314</b>	<b>+13,8</b>	-12,1
<b>Ensemble</b>	<b>3 659</b>	<b>3 805</b>	<b>3 311</b>	<b>+21,3</b>	<b>+10,0</b>
<b>Vaucluse</b>					
- Emplois durables (plus de 6 mois)	882	819	<b>885</b>	<b>+8,7</b>	+4,9
- Emplois non durables (6 mois ou moins)	1 353	969	<b>1 042</b>	<b>-8,3</b>	-15,3
<i>dont temporaires (de 1 à 6 mois)</i>	1 183	763	<b>930</b>	<b>-11,0</b>	-16,1
<i>dont occasionnels (de moins d'1 mois)</i>	170	207	<b>112</b>	<b>+8,9</b>	-10,7
<b>Ensemble</b>	<b>2 235</b>	<b>1 789</b>	<b>1 927</b>	<b>-1,2</b>	<b>-7,1</b>

Sources : STMT - Pôle emploi, Dares. Calcul des CVS : Dares, Direccte Paca / SESE

\*Evolution sur les trois derniers mois par rapport aux trois mois précédents

\*\*Evolution sur les trois derniers mois par rapport aux mêmes trois mois de l'année précédente

#### **Avertissement :**

Les offres collectées par Pôle emploi sont les offres d'emploi déposées par les employeurs auprès de Pôle emploi. Depuis juillet 2013, des offres déposées auprès de partenaires de Pôle emploi sont également publiées sur le site internet de Pôle emploi, afin de permettre une plus grande visibilité des offres et faciliter le rapprochement avec les demandes d'emploi. Le nombre d'offres d'emploi collectées publié ici ne correspond donc pas à l'ensemble des offres accessibles par les demandeurs d'emploi sur le site pole-emploi.fr.

## 7 - METROPOLE NICE COTE D'AZUR

### 7.a - Demandeurs d'emploi inscrits en fin de mois à Pôle emploi (catégorie A)

Unités : effectifs et %

Données CVS	Avril 2014	Mars 2015	Avril 2015	Variation sur un mois	Variation sur un an
Hommes	18 174	19 436	19 410	-0,1	+6,8
Femmes	15 083	16 343	16 424	+0,5	+8,9
Moins de 25 ans	4 381	4 546	4 493	-1,2	+2,6
Entre 25 et 49 ans	20 841	22 191	22 304	+0,5	+7,0
50 ans et plus	8 035	9 042	9 037	-0,1	+12,5
Hommes de moins de 25 ans	2 438	2 445	2 424	-0,9	-0,6
Hommes de 25 à 49 ans	11 269	12 032	12 008	-0,2	+6,6
Hommes de 50 ans et plus	4 467	4 960	4 978	+0,4	+11,4
Femmes de moins de 25 ans	1 943	2 102	2 069	-1,5	+6,5
Femmes de 25 à 49 ans	9 572	10 159	10 296	+1,3	+7,6
Femmes de 50 ans et plus	3 568	4 082	4 059	-0,6	+13,8
<b>Ensemble de la catégorie A</b>	<b>33 256</b>	<b>35 779</b>	<b>35 834</b>	<b>+0,2</b>	<b>+7,8</b>

Sources : STMT - Pôle emploi, Dares. Calcul des CVS : Direccte Paca / SESE

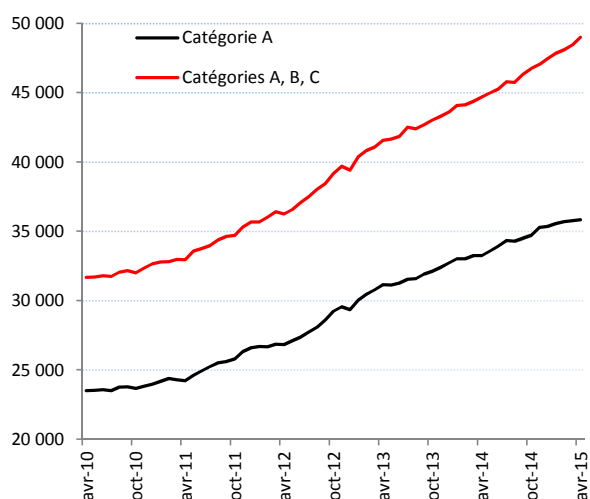
### 7.b - Demandeurs d'emploi inscrits en fin de mois à Pôle emploi (catégories A, B, C)

Unités : effectifs et %

Données CVS	Avril 2014	Mars 2015	Avril 2015	Variation sur un mois	Variation sur un an
Hommes	23 591	25 441	25 738	+1,2	+9,1
Femmes	21 096	22 998	23 268	+1,2	+10,3
Moins de 25 ans	5 525	5 819	5 811	-0,1	+5,2
Entre 25 et 49 ans	28 479	30 661	31 128	+1,5	+9,3
50 ans et plus	10 683	11 958	12 066	+0,9	+12,9
Hommes de moins de 25 ans	2 995	3 037	3 064	+0,9	+2,3
Hommes de 25 à 49 ans	15 034	16 218	16 410	+1,2	+9,1
Hommes de 50 ans et plus	5 561	6 186	6 264	+1,3	+12,6
Femmes de moins de 25 ans	2 530	2 781	2 747	-1,2	+8,6
Femmes de 25 à 49 ans	13 444	14 444	14 719	+1,9	+9,5
Femmes de 50 ans et plus	5 122	5 773	5 802	+0,5	+13,3
Moins d'un an	28 133	30 041	30 316	+0,9	+7,8
Un an ou plus (longue durée)	16 554	18 397	18 690	+1,6	+12,9
Deux ans ou plus (très longue durée)	7 660	9 258	9 370	+1,2	+22,3
Part des demandeurs d'emploi inscrits depuis plus d'un an (%)	37,0	38,0	38,1	+ 0,2 pt	+ 1,1 pt
<b>Ensemble des catégories A, B, C</b>	<b>44 687</b>	<b>48 438</b>	<b>49 006</b>	<b>+1,2</b>	<b>+9,7</b>

Sources : STMT - Pôle emploi, Dares. Calcul des CVS : Direccte Paca / SESE

### Demandeurs d'emploi inscrits en fin de mois à Pôle emploi Catégories A et A, B, C (CVS)



Sources : STMT - Pôle emploi, Dares. Calcul des CVS : Direccte Paca / SESE



## 7.c - Flux d'entrées et de sorties à Pôle emploi (catégories A, B, C)

Unités : effectifs et %

Données CVS	Avril 2014	Mars 2015	Avril 2015	Variation trimestrielle sur trois mois glissants*	Variation annuelle sur trois mois glissants**
Entrées à Pôle emploi	5 401	5 485	<b>5 716</b>	<b>+6,0</b>	+6,1
Sorties de Pôle emploi	5 066	5 090	<b>4 920</b>	<b>+4,5</b>	+1,3

Sources : STMT - Pôle emploi, Dares. Calcul des CVS : Direccte Paca / SESE

\*Evolution sur les trois derniers mois par rapport aux trois mois précédents

\*\*Evolution sur les trois derniers mois par rapport aux mêmes trois mois de l'année précédente

## 7.d - Offres d'emploi collectées par Pôle emploi

Unités : effectifs et %

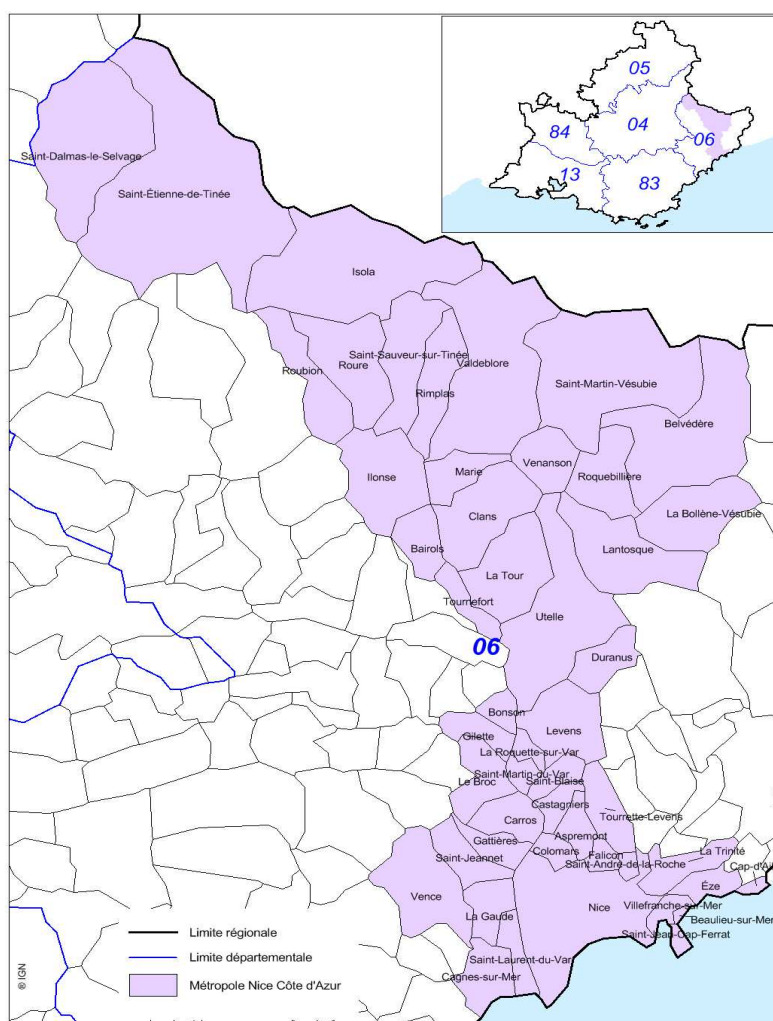
Données CVS	Avril 2014	Mars 2015	Avril 2015	Variation trimestrielle sur trois mois glissants*	Variation annuelle sur trois mois glissants**
- Emplois durables (plus de 6 mois)	1 000	1 155	<b>1 191</b>	<b>+68,5</b>	+79,2
- Emplois non durables (6 mois ou moins)	1 091	1 118	<b>1 168</b>	<b>+13,5</b>	+2,4
dont temporaires (de 1 à 6 mois)	921	935	<b>1 026</b>	<b>+17,5</b>	+4,1
dont occasionnels (de moins d'1 mois)	169	183	<b>142</b>	<b>-5,9</b>	-7,1
<b>Ensemble</b>	<b>2 090</b>	<b>2 273</b>	<b>2 360</b>	<b>+41,2</b>	<b>+37,9</b>

Sources : STMT - Pôle emploi, Dares. Calcul des CVS : Dares, Direccte Paca / SESE

\*Evolution sur les trois derniers mois par rapport aux trois mois précédents

\*\*Evolution sur les trois derniers mois par rapport aux mêmes trois mois de l'année précédente

## Composition communale de la métropole Nice Côte d'Azur



Réalisation : Direccte Paca / SESE

### Avertissement :

À compter d'avril 2015, les données STMT sont issues d'une nouvelle chaîne informatique de production. Le traçage des entrées est amélioré : celles qui étaient dues à un changement d'agence locale pour l'emploi au sein d'une même région, sans que la sortie correspondante soit enregistrée, ne sont plus comptabilisées. Le nombre d'entrées est donc désormais légèrement plus faible et l'écart comptable entre la variation du nombre de demandeurs d'emploi en catégories A, B, C et le solde des entrées et des sorties est réduit. Pour le reste, la nouvelle chaîne informatique n'a pas d'impact sur les statistiques produites.

## 8 - METROPOLE AIX-MARSEILLE-PROVENCE

### 8.a - Demandeurs d'emploi inscrits en fin de mois à Pôle emploi (catégorie A)

Unités : effectifs et %

Données CVS	Avril 2014	Mars 2015	Avril 2015	Variation sur un mois	Variation sur un an
Hommes	63 552	67 219	67 082	-0,2	+5,6
Femmes	54 921	57 081	57 238	+0,3	+4,2
Moins de 25 ans	16 651	16 831	16 850	+0,1	+1,2
Entre 25 et 49 ans	75 864	79 159	79 011	-0,2	+4,1
50 ans et plus	25 958	28 310	28 458	+0,5	+9,6
Hommes de moins de 25 ans	9 225	9 318	9 301	-0,2	+0,8
Hommes de 25 à 49 ans	40 137	42 179	42 028	-0,4	+4,7
Hommes de 50 ans et plus	14 190	15 722	15 753	+0,2	+11,0
Femmes de moins de 25 ans	7 426	7 513	7 549	+0,5	+1,7
Femmes de 25 à 49 ans	35 727	36 980	36 984	+0,0	+3,5
Femmes de 50 ans et plus	11 768	12 588	12 705	+0,9	+8,0
<b>Ensemble de la catégorie A</b>	<b>118 473</b>	<b>124 301</b>	<b>124 320</b>	<b>+0,0</b>	<b>+4,9</b>

Sources : STMT - Pôle emploi, Dares. Calcul des CVS : Direccte Paca / SESE

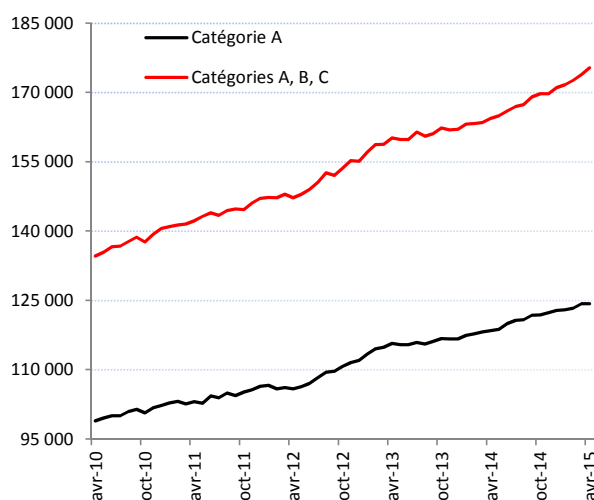
### 8.b - Demandeurs d'emploi inscrits en fin de mois à Pôle emploi (catégories A, B, C)

Unités : effectifs et %

Données CVS	Avril 2014	Mars 2015	Avril 2015	Variation sur un mois	Variation sur un an
Hommes	84 978	90 523	91 098	+0,6	+7,2
Femmes	79 445	83 392	84 279	+1,1	+6,1
Moins de 25 ans	22 457	22 922	23 093	+0,7	+2,8
Entre 25 et 49 ans	107 152	112 858	113 751	+0,8	+6,2
50 ans et plus	34 814	38 135	38 534	+1,0	+10,7
Hommes de moins de 25 ans	12 037	12 321	12 368	+0,4	+2,8
Hommes de 25 à 49 ans	55 052	58 388	58 708	+0,5	+6,6
Hommes de 50 ans et plus	17 889	19 815	20 022	+1,0	+11,9
Femmes de moins de 25 ans	10 420	10 601	10 724	+1,2	+2,9
Femmes de 25 à 49 ans	52 100	54 471	55 043	+1,1	+5,6
Femmes de 50 ans et plus	16 926	18 320	18 512	+1,0	+9,4
Moins d'un an	94 760	98 478	99 251	+0,8	+4,7
Un an ou plus (longue durée)	69 664	75 437	76 127	+0,9	+9,3
Deux ans ou plus (très longue durée)	36 301	40 430	40 943	+1,3	+12,8
Part des demandeurs d'emploi inscrits depuis plus d'un an (%)	42,4	43,4	43,4	+ 0,0 pt	+ 1,0 pt
<b>Ensemble des catégories A, B, C</b>	<b>164 423</b>	<b>173 915</b>	<b>175 378</b>	<b>+0,8</b>	<b>+6,7</b>

Sources : STMT - Pôle emploi, Dares. Calcul des CVS : Direccte Paca / SESE

### Demandeurs d'emploi inscrits en fin de mois à Pôle emploi Catégories A et A, B, C (CVS)



Sources : STMT - Pôle emploi, Dares. Calcul des CVS : Direccte Paca / SESE

## 8.c - Flux d'entrées et de sorties à Pôle emploi (catégories A, B, C)

Unités : effectifs et %

Données CVS	Avril 2014	Mars 2015	Avril 2015	Variation trimestrielle sur trois mois glissants*	Variation annuelle sur trois mois glissants**
Entrées à Pôle emploi	16 933	17 438	<b>17 786</b>	<b>+6,1</b>	+4,5
Sorties de Pôle emploi	16 036	15 862	<b>15 494</b>	<b>+2,0</b>	-1,8

Sources : STMT - Pôle emploi, Dares. Calcul des CVS : Direccte Paca / SESE

\*Evolution sur les trois derniers mois par rapport aux trois mois précédents

\*\*Evolution sur les trois derniers mois par rapport aux mêmes trois mois de l'année précédente

## 8.d - Offres d'emploi collectées par Pôle emploi

Données CVS	Avril 2014	Mars 2015	Avril 2015	Variation trimestrielle sur trois mois glissants*	Variation annuelle sur trois mois glissants**
- Emplois durables (plus de 6 mois)	4 332	4 233	<b>4 075</b>	<b>-2,1</b>	0,0
- Emplois non durables (6 mois ou moins)	3 386	3 668	<b>3 572</b>	<b>+18,0</b>	+4,6
dont temporaires (de 1 à 6 mois)	2 938	3 253	<b>3 104</b>	<b>+16,5</b>	+7,3
dont occasionnels (de moins d'1 mois)	448	415	<b>468</b>	<b>+29,0</b>	-10,4
<b>Ensemble</b>	<b>7 718</b>	<b>7 901</b>	<b>7 647</b>	<b>+5,9</b>	<b>+1,5</b>

Sources : STMT - Pôle emploi, Dares. Calcul des CVS : Dares, Direccte Paca / SESE

\*Evolution sur les trois derniers mois par rapport aux trois mois précédents

\*\*Evolution sur les trois derniers mois par rapport aux mêmes trois mois de l'année précédente

## Composition communale de la métropole Aix-Marseille-Provence



Réalisation : Direccte Paca / SESE

### **Avertissement :**

À compter d'avril 2015, les données STMT sont issues d'une nouvelle chaîne informatique de production. Le traçage des entrées est amélioré : celles qui étaient dues à un changement d'agence locale pour l'emploi au sein d'une même région, sans que la sortie correspondante soit enregistrée, ne sont plus comptabilisées. Le nombre d'entrées est donc désormais légèrement plus faible et l'écart comptable entre la variation du nombre de demandeurs d'emploi en catégories A, B, C et le solde des entrées et des sorties est réduit. Pour le reste, la nouvelle chaîne informatique n'a pas d'impact sur les statistiques produites.

# Encadré 1 - Sources et définitions

## Demandeurs d'emploi inscrits en fin de mois à Pôle emploi

### Catégories de demandeurs d'emploi

Les demandeurs d'emploi inscrits à Pôle emploi sont regroupés en différentes catégories. Conformément aux recommandations du rapport du Cnis sur la définition d'indicateurs en matière d'emploi, de chômage, de sous-emploi et de précarité de l'emploi (septembre 2008), la Dares et Pôle emploi présentent à des fins d'analyse statistique les données sur les demandeurs d'emploi inscrits à Pôle emploi en fonction des catégories suivantes :

- catégorie A : demandeurs d'emploi tenus de faire des actes positifs de recherche d'emploi, sans emploi ;
- catégorie B : demandeurs d'emploi tenus de faire des actes positifs de recherche d'emploi, ayant exercé une activité réduite courte (i.e. de 78 heures ou moins au cours du mois) ;
- catégorie C : demandeurs d'emploi tenus de faire des actes positifs de recherche d'emploi, ayant exercé une activité réduite longue (i.e. de plus de 78 heures au cours du mois) ;
- catégorie D : demandeurs d'emploi non tenus de faire des actes positifs de recherche d'emploi (en raison d'un stage, d'une formation, d'une maladie...), sans emploi ;
- catégorie E : demandeurs d'emploi non tenus de faire des actes positifs de recherche d'emploi, en emploi (par exemple : bénéficiaires de contrats aidés).

Dans les fichiers administratifs de Pôle emploi, huit catégories de demandeurs d'emploi sont utilisées (catégories 1 à 8). Ces catégories ont été définies par arrêté (arrêté du 5 février 1992 complété par l'arrêté du 5 mai 1995). Jusqu'au mois de février 2009, les publications étaient fondées sur ces catégories. Le tableau suivant présente la correspondance entre les catégories utilisées à des fins de publication statistique à partir de mars 2009 et les catégories administratives auxquelles Pôle emploi a recours dans sa gestion des demandeurs d'emploi :

Catégories statistiques	Catégories administratives
Catégorie A	Catégories 1, 2, 3 hors activité réduite
Catégorie B	Catégories 1, 2, 3 en activité réduite
Catégorie C	Catégories 6, 7, 8
Catégorie D	Catégorie 4
Catégorie E	Catégorie 5
Catégories A, B, C	Catégories 1, 2, 3, 6, 7, 8

La situation réelle au regard de l'emploi des demandeurs d'emploi peut, dans certains cas, ne pas correspondre à la catégorie dans laquelle ils sont enregistrés : si cette correspondance est contrôlée pour les demandeurs d'emploi indemnisés, il n'en est pas de même des demandeurs d'emploi non indemnisés.

Les entrées et les sorties des listes de Pôle emploi sont enregistrées pour l'ensemble A, B, C et non au niveau de chacune des catégories A, B ou C.

### Ancienneté sur les listes de Pôle emploi

L'ancienneté d'inscription à la fin du mois  $m$  sur les listes d'un demandeur d'emploi inscrit à Pôle emploi mesure le nombre de jours qu'il a passé sur les listes (en catégories A, B, C). Cette notion se rapporte aux effectifs de demandeurs d'emploi inscrits en catégorie A, B, et C.

Du fait du mode d'enregistrement des entrées et des sorties, il n'est pas possible de calculer l'ancienneté en catégorie A (respectivement B ou C) ou la durée passée sans discontinuité dans la catégorie A (respectivement B ou C).

De manière conventionnelle, un demandeur d'emploi qui est resté inscrit plus de 12 mois sur les listes de Pôle emploi (i.e. son ancienneté sur les listes est supérieure à 1 an) peut être qualifié de demandeur d'emploi de longue durée. S'il est inscrit depuis plus de 24 mois, il est considéré comme étant demandeur d'emploi de très longue durée.

### Motifs d'entrée et de sortie des listes de Pôle emploi pour les catégories A, B, C

Les flux d'entrée et de sortie des listes sont présentés suivant différents motifs.

Parmi les motifs d'entrée :

- les premières entrées correspondent aux cas où la demande d'emploi est enregistrée alors que la personne se présente pour la première fois sur le marché du travail, notamment lorsqu'elle vient d'achever ses études ou lorsqu'elle était auparavant inactive ;

- les autres cas recouvrent des situations ne correspondant à aucune autre ventilation, y compris les entrées pour rupture conventionnelle de CDI.

Parmi les motifs de sortie :

- les arrêts de recherche sont liés à une maladie, un congé de maternité, un accident du travail, un départ en retraite ou une dispense de recherche d'emploi ;

- les cessations d'inscription pour défaut d'actualisation correspondent aux cas où le demandeur d'emploi n'a pas actualisé sa déclaration de situation mensuelle.

## Encadré 1 - Sources et définitions (suite)

- les radiations administratives peuvent intervenir lorsque le demandeur d'emploi ne répond pas à une convocation, lorsqu'il fait une fausse déclaration ou lorsqu'il refuse une offre d'emploi (le motif d'offre raisonnable d'emploi a été ajouté en octobre 2008), une formation, une visite médicale, un contrat d'apprentissage ou de professionnalisation, un contrat aidé, une action d'insertion. La suspension qui en découle peut aller de 15 jours à 12 mois suivant la cause ;
- les autres cas recouvrent des situations ne correspondant à aucune autre ventilation.

Les motifs de sortie des listes de Pôle emploi sont mal connus dans les fichiers administratifs. En particulier, dans les statistiques publiées ici, les reprises d'emploi déclarées sous-estiment le nombre de reprises réelles d'emploi. En effet, chaque mois, de nombreux demandeurs d'emploi sortent des listes parce qu'ils n'ont pas actualisé leur situation mensuelle en fin de mois (ils sont alors enregistrés dans le motif « cessation d'inscription pour défaut d'actualisation ») ou à la suite d'une radiation administrative, par exemple pour non réponse à convocation. Or, une partie de ces demandeurs d'emploi a en fait retrouvé un emploi. L'enquête trimestrielle Sortants de Pôle emploi et de la Dares fournit une estimation de la part des sorties réelles pour reprise d'emploi.

### Les offres d'emploi collectées et satisfaites à Pôle emploi

Pôle emploi collecte des offres d'emploi auprès des entreprises. Les offres collectées publiées ici sont classées suivant trois types :

- les offres d'emploi durable, pour des contrats de plus de six mois ;
- les offres d'emploi temporaire, pour des contrats compris entre un et six mois ;
- les offres d'emploi occasionnel, pour des contrats de moins d'un mois.

Les rapprochements entre les offres et les demandes d'emploi doivent être faits avec précaution dans la mesure où une partie des besoins de recrutement des entreprises ne donne pas lieu au dépôt d'une offre auprès de Pôle emploi et ce dans des proportions qui peuvent varier selon la qualification de l'emploi, le secteur d'activité ou la taille de l'entreprise.

### Méthodologie de correction des variations saisonnières

La méthodologie adoptée pour corriger les séries publiées ici se décompose en deux étapes détaillées ci-après. Les estimations des coefficients de variations saisonnières sont réalisées sur la période allant de janvier 1996 à décembre 2013 pour la région Paca et la France. Les coefficients saisonniers sont projetés sur l'ensemble de l'année 2014, de sorte que la campagne de traitement statistique des séries n'ait lieu qu'une seule fois par an, au mois de février, quand toutes les données de l'année antérieure sont disponibles.

#### 1ère étape : correction des variations saisonnières

Les séries publiées ici sont marquées par des phénomènes récurrents, de type saisonniers, qui ne reflètent pas des mouvements de nature économique. Il est nécessaire d'en faire abstraction pour analyser les fluctuations purement conjoncturelles de ces séries : il faut raisonner sur des données corrigées des variations saisonnières (CVS).

Celles-ci permettent d'éliminer la composante saisonnière de chaque série pour ne garder que les composantes liées à la tendance (i.e. à l'évolution de long terme de la série), au cycle (i.e. aux fluctuations de court terme) et à certaines irrégularités (fluctuations résiduelles non périodiques). Pour les séries France et France Métropolitaine, la CVS est appliquée aux données préalablement corrigées des jours ouvrables.

#### 2ème étape : mise en cohérence des différentes ventilations

Les séries désaisonnalisées sont mises en cohérence, de sorte que la somme de séries désaisonnalisées soit égale à la série désaisonnalisée de la somme des séries brutes.

### Demandeurs d'emploi ayant un droit payable au Revenu de solidarité active (RSA)

Le Revenu de solidarité active (RSA) est entré en vigueur le 1<sup>er</sup> juin 2009 en France. Il a pour objet « d'assurer à ses bénéficiaires des moyens convenables d'existence, afin de lutter contre la pauvreté, encourager l'exercice ou le retour à une activité professionnelle et aider à l'insertion sociale des bénéficiaires » (loi n°2008-1249 du 1<sup>er</sup> décembre 2008). Il remplace le Revenu minimum d'insertion (RMI), l'Allocation de parent isolé (API) ainsi que les mécanismes d'intéressement liés à la reprise d'emploi.

Le RSA est une allocation destinée à porter les ressources du foyer au niveau d'un revenu garanti. Le revenu garanti est calculé pour chaque foyer en faisant la somme :

- d'un montant forfaitaire dont le niveau varie en fonction de la composition du foyer et du nombre d'enfants à charge et qui correspondait en juin 2009 au montant du RMI ou de l'API pour les parents isolés,
- de 62 % des revenus d'activité des membres du foyer, s'il y en a.

Un bénéficiaire du RSA est tenu « de rechercher un emploi, d'entreprendre les démarches nécessaires à la création de sa propre activité ou d'entreprendre les actions nécessaires à une meilleure insertion sociale ou professionnelle » s'il remplit les conditions suivantes (article L.262-28) :

- les ressources de son foyer sont inférieures à un certain montant forfaitaire, dont le niveau varie en fonction de la composition du foyer et du nombre d'enfants à charge (460,09 €/mois pour un célibataire sans enfant) ;
- il est sans emploi ou ne tire de l'exercice de son activité professionnelle que des revenus inférieurs à 500 € (décret n°2009-404 du 15 avril 2009).

Pour un bénéficiaire du RSA majoré (i.e. une personne isolée assumant la charge d'un ou de plusieurs enfants ou étant enceinte), il est tenu compte des sujétions particulières auxquelles celui-ci est contraint, notamment en matière de garde d'enfants.

Un bénéficiaire du RSA tenu aux obligations précisées ci-dessus est orienté par le Conseil général :

- de façon prioritaire, lorsqu'il est disponible pour occuper un emploi, soit vers Pôle emploi soit, si le département décide d'y recourir, vers un autre organisme participant au service public de l'emploi (mission locale, PLIE, organisme privé de placement...);
- vers les autorités ou organismes compétents en matière d'insertion sociale lorsque des difficultés (de logement ou de santé notamment) font temporairement obstacle à son engagement dans une démarche de recherche d'emploi.

## Encadré 1 - Sources et définitions (fin)

À compter de juin 2010, sont repérés dans le système d'information statistique de Pôle emploi les demandeurs d'emploi ayant un droit payable au RSA i.e. les bénéficiaires (allocataires ou conjoints) d'une allocation au titre du RSA. Entre juin 2009 et mai 2010, seuls étaient repérés dans les fichiers de Pôle emploi les demandeurs d'emploi ayant des droits ouverts au RSA i.e. les personnes ayant un droit payable au RSA, les personnes ayant un droit au RSA suspendu pendant 4 mois maximum (notamment pour non respect des devoirs qui leur incombent, non renouvellement de déclaration trimestrielle de ressources, dépassement du seuil de ressources, ou parce que la demande est en cours de traitement). Parmi ces demandeurs d'emploi repérés comme ayant des droits ouverts au RSA, certains ne percevront pas le RSA. Les données relatives aux demandeurs d'emploi ayant des droits ouverts au RSA ne sont plus publiées depuis janvier 2011.

Quatre catégories d'indicateurs relatifs aux demandeurs d'emploi ayant un droit payable au RSA sont publiées :

- les demandeurs d'emploi inscrits en fin de mois à Pôle emploi et ayant un droit payable au RSA ;
- les demandeurs d'emploi inscrits en fin de mois ayant un droit payable au RSA selon la composante de RSA. Il existe trois composantes de RSA : le RSA socle seul, le RSA socle et activité, le RSA activité seul. Le RSA socle seul bénéficie aux foyers qui n'ont pas de revenu d'activité, il est égal à un montant forfaitaire. Le RSA socle et activité bénéficie aux foyers qui ont de faibles revenus d'activité et dont l'ensemble des ressources est inférieur au montant forfaitaire. Le RSA activité seul bénéficie aux foyers qui ont de faibles revenus d'activité et dont l'ensemble des ressources est supérieur au montant forfaitaire. Cette nouvelle composante élargit le champ des bénéficiaires ;
- les entrées à Pôle emploi de demandeurs d'emploi ayant un droit payable au RSA ;
- les sorties de Pôle emploi de demandeurs d'emploi ayant un droit payable au RSA.

Le dénombrement des demandeurs d'emploi ayant un droit payable au RSA résulte d'un rapprochement entre les fichiers de Pôle emploi d'une part et ceux de la Cnaf et de la CCMSA d'autre part.

La mise en œuvre de la loi portant création du RSA à compter du 1<sup>er</sup> juin 2009 est susceptible d'accroître sensiblement le nombre de demandeurs d'emploi inscrits à Pôle emploi et, parmi ceux-ci, la part de ceux qui bénéficient d'une prestation de solidarité (RMI ou API avant le 1<sup>er</sup> juin 2009 ; RSA après le 1<sup>er</sup> juin ainsi que RMI et API à titre transitoire pour certains bénéficiaires). En effet, l'obligation d'orientation vers le service public de l'emploi des bénéficiaires du RSA disponibles pour occuper un emploi devrait conduire une proportion plus importante qu'auparavant de bénéficiaires de prestations de solidarité à s'inscrire à Pôle emploi. Par ailleurs, l'ouverture du RSA à des personnes auparavant non éligibles au RMI ou à l'API (salariés à faibles revenus ne bénéficiant pas ou plus de mesures d'intéressement) pourrait conduire certains demandeurs d'emploi (notamment en activité réduite) à se voir ouvrir des droits nouveaux au RSA.

## Encadré 2 - Les demandeurs d'emploi inscrits à Pôle emploi : un concept différent du chômage au sens du BIT

La notion de demandeurs d'emploi inscrits à Pôle emploi est une notion différente de celle du chômage au sens du BIT : certains demandeurs d'emploi ne sont pas chômeurs au sens du BIT et inversement certains chômeurs au sens du BIT ne sont pas inscrits à Pôle emploi.

Les données relatives aux demandeurs d'emploi sont issues des fichiers administratifs de gestion de Pôle emploi. La répartition entre les diverses catégories A, B, ou C s'effectue sur la base de règles juridiques portant notamment sur l'obligation de faire des actes positifs de recherche d'emploi et d'être immédiatement disponible. L'exercice d'une activité réduite est autorisé.

Pour mémoire, un chômeur au sens du BIT est une personne en âge de travailler (c'est-à-dire ayant 15 ans ou plus) qui : 1) n'a pas travaillé, ne serait-ce qu'une heure, au cours de la semaine de référence, 2) est disponible pour prendre un emploi dans les 15 jours et 3) a cherché activement un emploi dans le mois précédent ou en a trouvé un qui commence dans les trois mois. Seule une enquête statistique peut vérifier si ces critères sont remplis. En France, il s'agit de l'enquête Emploi en Continu de l'Insee.

Alors que le chômage au sens du BIT constitue un indicateur de référence pour l'analyse des évolutions du marché du travail, le nombre de demandeurs d'emploi inscrits en fin de mois à Pôle emploi peut être affecté par d'autres facteurs : modifications du suivi et de l'accompagnement des demandeurs d'emploi, comportements d'inscription des demandeurs d'emploi, mise en place du RSA (1<sup>er</sup> juin 2009)...

L'Insee publie chaque trimestre les indicateurs de référence pour le chômage au sens du BIT à partir des résultats trimestriels de son enquête Emploi en continu pour la France métropolitaine. Les dernières estimations de l'Insee sont disponibles sur son site Internet, à l'adresse suivante :

<http://www.insee.fr/fr/themes/indicateur.asp?id=14>