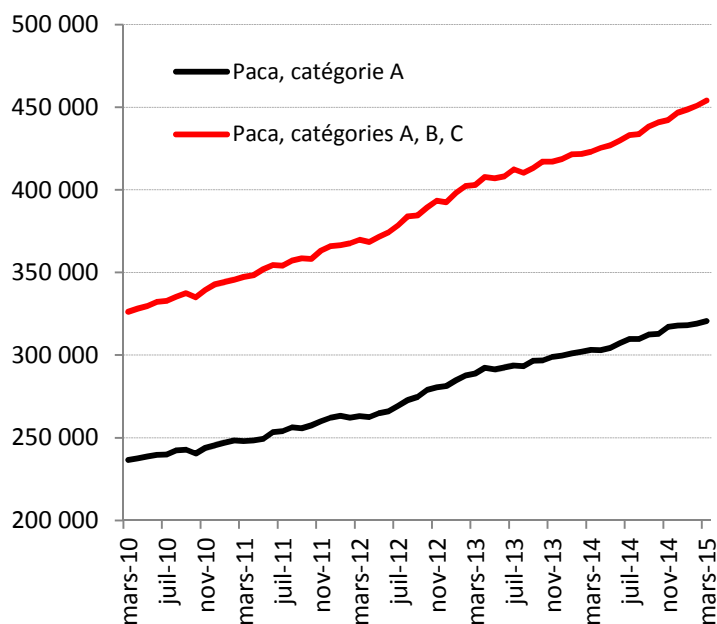


DIRECCTE PACA

DR Pôle emploi PACA

DEMANDEURS D'EMPLOI INSCRITS ET OFFRES COLLECTÉES PAR PÔLE EMPLOI EN PACA EN MARS 2015

**Demandeurs d'emploi inscrits en fin de mois à Pôle emploi
Catégories A et A, B, C (CVS)**



Fin mars 2015, le nombre de demandeurs d'emploi inscrits à Pôle emploi de catégorie A s'établit à 320 588 en Paca. Ce nombre augmente de +0,5 % par rapport à la fin février 2015 (soit +1 514 demandeurs d'emploi). Sur un an, il est en hausse de +5,7 %.

En France métropolitaine, le nombre de demandeurs d'emploi inscrits en catégorie A augmente de +0,4 % par rapport à la fin février 2015 (+4,9 % sur un an).

En Paca, le nombre de demandeurs d'emploi inscrits à Pôle emploi de catégories A, B, C s'établit à 454 019 fin mars 2015. Ce nombre est en hausse de +0,7 % (soit +3 099 demandeurs d'emploi) au mois de mars. Sur un an, il croît de +7,3 %.

En France métropolitaine, le nombre de demandeurs d'emploi inscrits en catégories A, B, C s'accroît de +0,5 % par rapport à la fin février 2015 (+6,7 % sur un an).

Demandeurs d'emploi inscrits en fin de mois à Pôle emploi

Unités : effectifs et %

Données CVS	Mars 2014	Février 2015	Mars 2015	Variation sur un mois	Variation sur un an ⁽¹⁾
Paca					
Catégorie A (actes positifs de recherche d'emploi, sans emploi)	303 168	319 075	320 588	+0,5	+5,7
Catégories B, C (actes positifs de recherche d'emploi, en activité réduite)	119 934	131 845	133 430	+1,2	+11,3
Catégories A, B, C (actes positifs de recherche d'emploi)	423 102	450 920	454 019	+0,7	+7,3
Catégorie D (sans actes positifs de recherche d'emploi, sans emploi) ⁽²⁾	23 538	24 091	24 781	+2,9	+5,3
Catégorie E (sans actes positifs de recherche d'emploi, en emploi) ⁽²⁾	33 696	34 121	34 298	+0,5	+1,8
Catégories A, B, C, D, E (ensemble)	480 336	509 132	513 098	+0,8	+6,8

Pour mémoire :

France métropolitaine (CVS-CJO en milliers)

Catégorie A (actes positifs de recherche d'emploi, sans emploi)	3 346,4	3 494,4	3 509,8	+0,4	+4,9
Catégories B, C (actes positifs de recherche d'emploi, en activité réduite)	1 609,9	1 768,1	1 780,7	+0,7	+10,6
Catégories A, B, C (actes positifs de recherche d'emploi)	4 956,3	5 262,5	5 290,5	+0,5	+6,7
Catégorie D (sans actes positifs de recherche d'emploi, sans emploi)	276,1	276,5	279,6	+1,1	+1,3
Catégorie E (sans actes positifs de recherche d'emploi, en emploi)	392,4	379,1	378,0	-0,3	-3,7
Catégories A, B, C, D, E (ensemble)	5 624,8	5 918,1	5 948,1	+0,5	+5,7

Sources : STMT - Pôle emploi, Dares. Calcul des CVS : Dares, Direccte Paca / SESE

Avertissements :

(1) En raison de la défaillance dans l'acheminement d'une partie des messages de relance envoyés aux demandeurs d'emploi lors de la campagne d'actualisation du mois d'août 2013, le nombre des sorties pour défaut d'actualisation enregistrées au mois d'août 2013 a été inhabituellement élevé, ce qui a eu un impact à la baisse sur le nombre de demandeurs d'emploi inscrits fin août 2013.

(2) Du fait de la faiblesse des effectifs pour certaines catégories, les évolutions mensuelles peuvent être heurtées et doivent dès lors être interprétées avec prudence.

1 - DEMANDEURS D'EMPLOI INSCRITS EN FIN DE MOIS A POLE EMPLOI PAR DEPARTEMENT

S'agissant de la catégorie A, par département, le nombre de demandeurs d'emploi varie en mars 2015 par rapport à la fin février 2015 entre -0,5 % et +1,5 % : Alpes-de-Haute-Provence (-0,5 %), Hautes-Alpes (+1,5 %), Alpes-Maritimes (+0 %), Bouches-du-Rhône (+0,6 %), Var (+0,7 %) et Vaucluse (+0,7 %).

S'agissant des catégories A, B, C, par département, le nombre de demandeurs d'emploi varie en mars 2015 par rapport à la fin février 2015 entre +0,1 % et +0,9 % : Alpes-de-Haute-Provence (+0,1 %), Hautes-Alpes (+0,8 %), Alpes-Maritimes (+0,7 %), Bouches-du-Rhône (+0,6 %), Var (+0,9 %) et Vaucluse (+0,8 %).

(catégorie A)

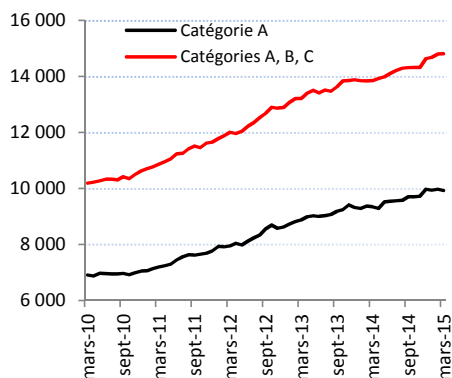
Données CVS	Unités : effectifs et %				
	Mars 2014	Février 2015	Mars 2015	Variation sur un mois	Variation sur un an ⁽¹⁾
Alpes-de-Haute-Provence	9 345	9 979	9 928	-0,5	+6,2
Hautes-Alpes	6 808	7 155	7 261	+1,5	+6,7
Alpes-Maritimes	63 992	68 670	68 697	+0,0	+7,4
Bouches-du-Rhône	127 482	132 913	133 657	+0,6	+4,8
Var	59 057	61 837	62 254	+0,7	+5,4
Vaucluse	36 484	38 521	38 793	+0,7	+6,3
Paca	303 168	319 075	320 588	+0,5	+5,7

(catégories A, B, C)

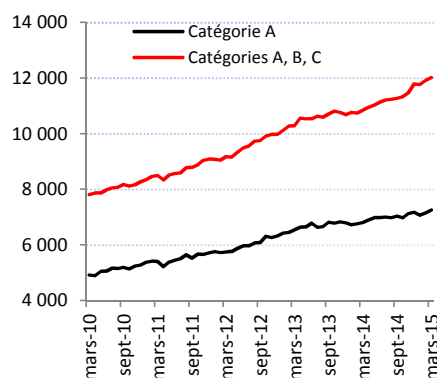
Données CVS	Unités : effectifs et %				
	Mars 2014	Février 2015	Mars 2015	Variation sur un mois	Variation sur un an ⁽¹⁾
Alpes-de-Haute-Provence	13 854	14 802	14 816	+0,1	+6,9
Hautes-Alpes	10 843	11 921	12 019	+0,8	+10,8
Alpes-Maritimes	86 213	93 514	94 129	+0,7	+9,2
Bouches-du-Rhône	177 222	186 963	188 101	+0,6	+6,1
Var	81 658	87 024	87 795	+0,9	+7,5
Vaucluse	53 312	56 697	57 158	+0,8	+7,2
Paca	423 102	450 920	454 019	+0,7	+7,3

Sources : STMT - Pôle emploi, Dares. Calcul des CVS : Direccte Paca / SESE

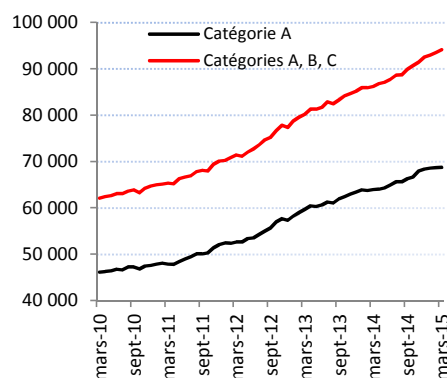
Alpes-de-Haute-Provence⁽¹⁾ (CVS)



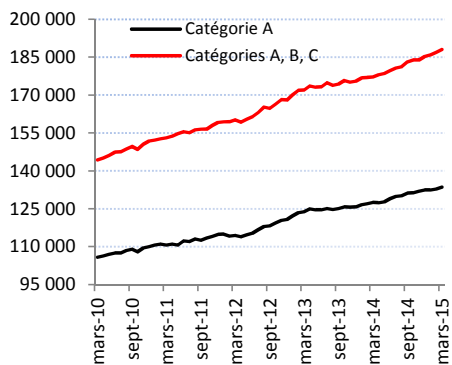
Hautes-Alpes⁽¹⁾ (CVS)



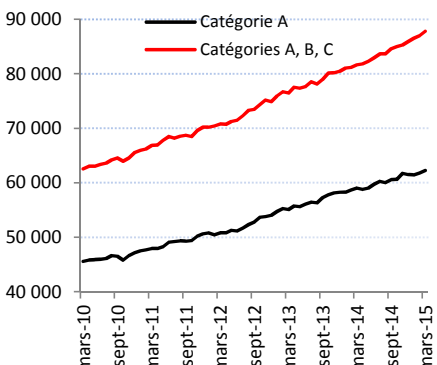
Alpes-Maritimes⁽¹⁾ (CVS)



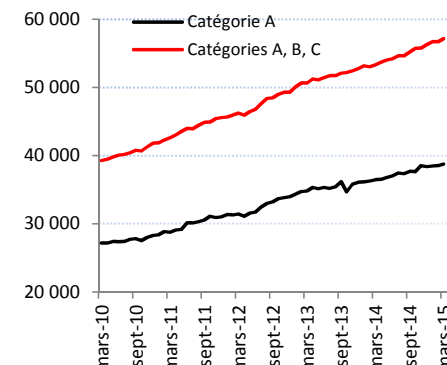
Bouches-du-Rhône⁽¹⁾ (CVS)



Var⁽¹⁾ (CVS)



Vaucluse⁽¹⁾ (CVS)



Sources : STMT - Pôle emploi, Dares. Calcul des CVS : Direccte Paca / SESE

Avertissement :

(1) En raison de la défaillance dans l'acheminement d'une partie des messages de relance envoyés aux demandeurs d'emploi lors de la campagne d'actualisation du mois d'août 2013, le nombre des sorties pour défaut d'actualisation enregistrées au mois d'août 2013 a été inhabituellement élevé, ce qui a eu un impact à la baisse sur le nombre de demandeurs d'emploi inscrits fin août 2013.

2.a - DEMANDEURS D'EMPLOI PAR SEXE ET TRANCHE D'ÂGE

Catégorie A

En Paca, le nombre de demandeurs d'emploi de catégorie A affiche une hausse en mars 2015 de +0,6 % pour les hommes et de +0,4 % pour les femmes (respectivement +6,4 % et +5 % sur un an).

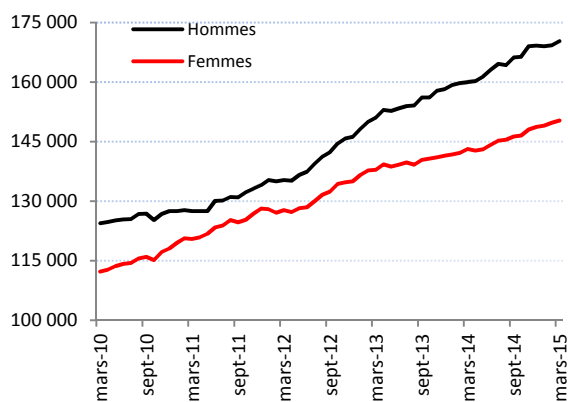
Le nombre de demandeurs d'emploi de catégorie A de moins de 25 ans augmente de +0,9 % en mars (+1,5 % sur un an), le nombre de ceux âgés de 25 à 49 ans s'accroît de +0,4 % sur un mois (+4,7 % sur un an) et le nombre de ceux de 50 ans et plus augmente de +0,4 % (+11,2 % sur un an).

Demandeurs d'emploi inscrits en fin de mois à Pôle emploi (catégorie A)

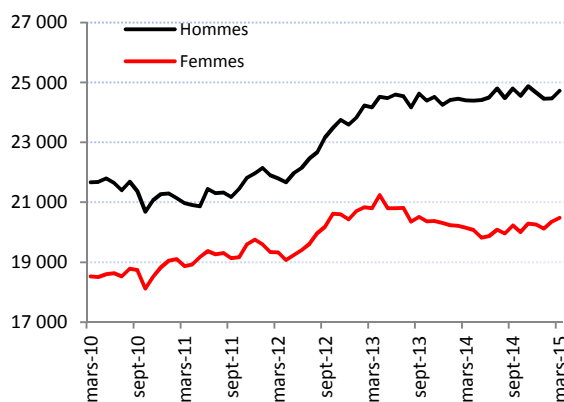
Données CVS	Unités : effectifs et %				
	Mars 2014	Février 2015	Mars 2015	Variation sur un mois	Variation sur un an ⁽¹⁾
Paca					
Hommes	160 028	169 300	170 285	+0,6	+6,4
Femmes	143 140	149 775	150 303	+0,4	+5,0
Moins de 25 ans	44 548	44 821	45 209	+0,9	+1,5
Entre 25 et 49 ans	187 780	195 812	196 597	+0,4	+4,7
50 ans et plus	70 840	78 441	78 783	+0,4	+11,2
Hommes de moins de 25 ans	24 401	24 466	24 724	+1,1	+1,3
Hommes de 25 à 49 ans	97 786	102 872	103 281	+0,4	+5,6
Hommes de 50 ans et plus	37 840	41 962	42 280	+0,8	+11,7
Femmes de moins de 25 ans	20 147	20 355	20 485	+0,6	+1,7
Femmes de 25 à 49 ans	89 993	92 941	93 316	+0,4	+3,7
Femmes de 50 ans et plus	33 000	36 479	36 502	+0,1	+10,6
Ensemble de la catégorie A	303 168	319 075	320 588	+0,5	+5,7

Sources : STMT - Pôle emploi, Dares. Calcul des CVS : Direccte Paca / SESE

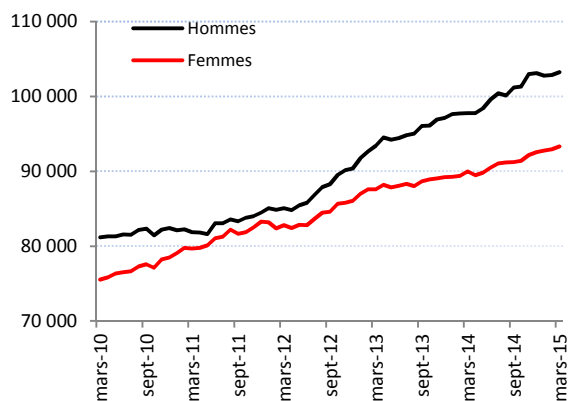
Par sexe⁽¹⁾ (CVS)



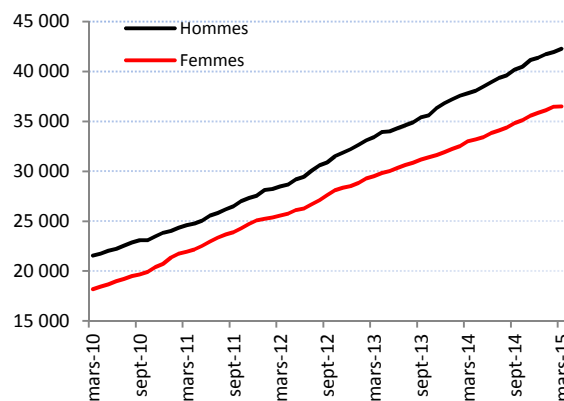
Moins de 25 ans⁽¹⁾ (CVS)



Entre 25 et 49 ans⁽¹⁾ (CVS)



50 ans et plus⁽¹⁾ (CVS)



Sources : STMT - Pôle emploi, Dares. Calcul des CVS : Direccte Paca / SESE

Avertissement :

(1) En raison de la défaillance dans l'acheminement d'une partie des messages de relance envoyés aux demandeurs d'emploi lors de la campagne d'actualisation du mois d'août 2013, le nombre des sorties pour défaut d'actualisation enregistrées au mois d'août 2013 a été inhabituellement élevé, ce qui a eu un impact à la baisse sur le nombre de demandeurs d'emploi inscrits fin août 2013.

2.b - DEMANDEURS D'EMPLOI PAR SEXE ET TRANCHE D'ÂGE

Catégories A, B, C

Parmi l'ensemble des demandeurs d'emploi de catégories A, B, C, en Paca, le nombre d'hommes s'accroît de +0,7 % en un mois (+7,8 % sur un an) et le nombre de femmes s'accroît de +0,7 % en un mois (+6,8 % sur un an).

Le nombre de demandeurs d'emploi de catégories A, B, C de moins de 25 ans augmente de +0,9 % (+3,6 % sur un an). Le nombre de ceux âgés de 25 à 49 ans affiche une hausse de +0,6 % (+6,6 % sur un an) et le nombre de ceux âgés de 50 ans et plus augmente de +0,8 % en mars (+11,5 % sur un an).

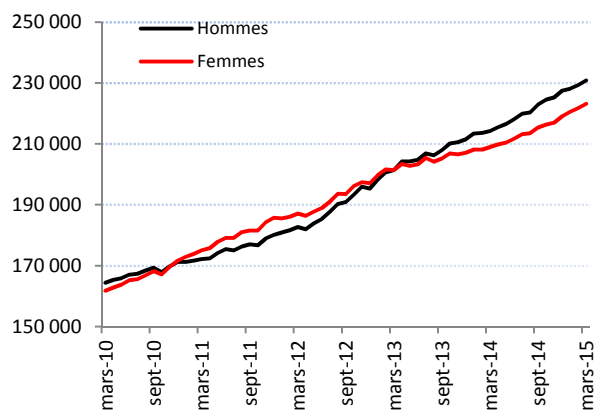
Demandeurs d'emploi inscrits en fin de mois à Pôle emploi (catégories A, B, C)

Unités : effectifs et %

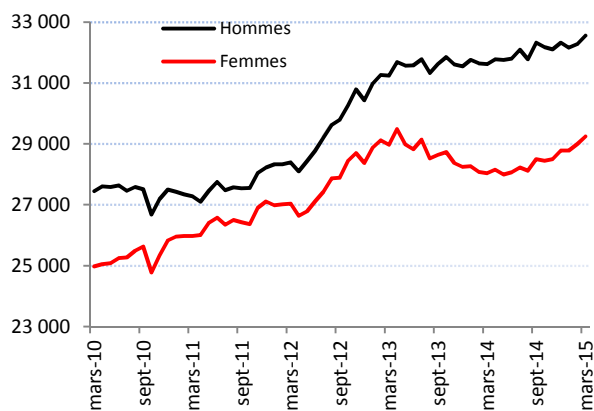
<i>Données CVS</i>	Mars 2014	Février 2015	Mars 2015	Variation sur un mois	Variation sur un an ⁽¹⁾
Paca					
Hommes	214 181	229 281	230 865	+0,7	+7,8
Femmes	208 921	221 639	223 153	+0,7	+6,8
Moins de 25 ans	59 660	61 263	61 799	+0,9	+3,6
Entre 25 et 49 ans	266 843	282 850	284 523	+0,6	+6,6
50 ans et plus	96 599	106 806	107 696	+0,8	+11,5
Hommes de moins de 25 ans	31 621	32 272	32 554	+0,9	+3,0
Hommes de 25 à 49 ans	134 533	143 687	144 502	+0,6	+7,4
Hommes de 50 ans et plus	48 028	53 322	53 810	+0,9	+12,0
Femmes de moins de 25 ans	28 039	28 991	29 245	+0,9	+4,3
Femmes de 25 à 49 ans	132 310	139 163	140 022	+0,6	+5,8
Femmes de 50 ans et plus	48 571	53 484	53 886	+0,8	+10,9
Ensemble des catégories A, B, C	423 102	450 920	454 019	+0,7	+7,3

Sources : STMT - Pôle emploi, Dares. Calcul des CVS : Direccte Paca / SESE

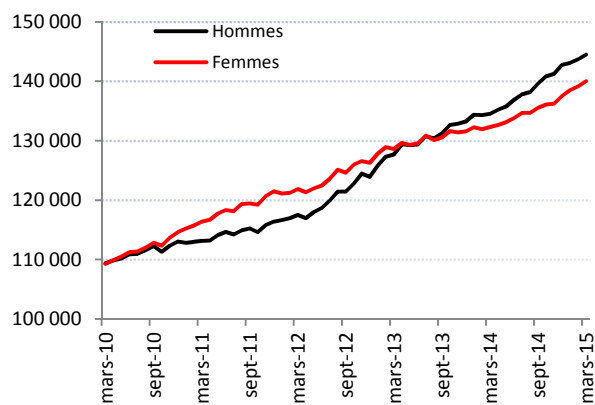
Par sexe⁽¹⁾ (CVS)



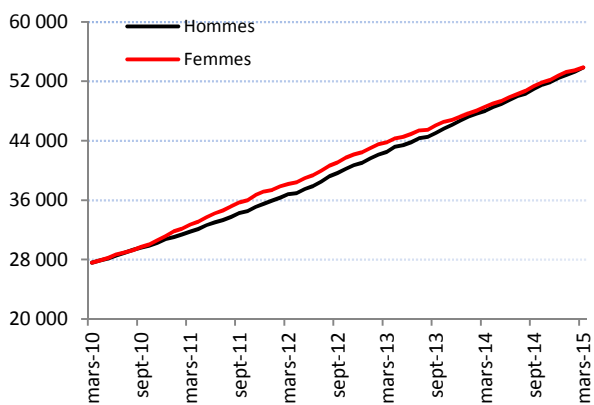
Moins de 25 ans⁽¹⁾ (CVS)



Entre 25 et 49 ans⁽¹⁾ (CVS)



50 ans et plus⁽¹⁾ (CVS)



Sources : STMT - Pôle emploi, Dares. Calcul des CVS : Direccte Paca / SESE

Avertissement :

(1) En raison de la défaillance dans l'acheminement d'une partie des messages de relance envoyés aux demandeurs d'emploi lors de la campagne d'actualisation du mois d'août 2013, le nombre des sorties pour défaut d'actualisation enregistrées au mois d'août 2013 a été inhabituellement élevé, ce qui a eu un impact à la baisse sur le nombre de demandeurs d'emploi inscrits fin août 2013.

2.c - DEMANDEURS D'EMPLOI PAR SEXE ET TRANCHE D'ÂGE

Par département - Catégorie A

Demandeurs d'emploi inscrits en fin de mois à Pôle emploi

Unités : effectifs et %

<i>Données CVS</i>	Mars 2014	Février 2015	Mars 2015	Variation sur un mois	Variation sur un an ⁽¹⁾
Alpes-de-Haute-Provence					
Hommes	4 799	5 179	5 180	+0,0	+7,9
Femmes	4 546	4 800	4 748	-1,1	+4,4
Moins de 25 ans	1 464	1 485	1 455	-2,0	-0,6
Entre 25 et 49 ans	5 517	5 800	5 777	-0,4	+4,7
50 ans et plus	2 363	2 693	2 696	+0,1	+14,1
Hommes de moins de 25 ans	810	806	784	-2,8	-3,2
Hommes de 25 à 49 ans	2 812	3 014	3 029	+0,5	+7,8
Hommes de 50 ans et plus	1 178	1 359	1 367	+0,5	+16,1
Femmes de moins de 25 ans	654	679	671	-1,2	+2,6
Femmes de 25 à 49 ans	2 706	2 787	2 747	-1,4	+1,5
Femmes de 50 ans et plus	1 186	1 334	1 329	-0,3	+12,1
Ensemble de la catégorie A	9 345	9 979	9 928	-0,5	+6,2
<i>Données CVS</i>	Mars 2014	Février 2015	Mars 2015	Variation sur un mois	Variation sur un an ⁽¹⁾
Hautes-Alpes					
Hommes	3 565	3 677	3 806	+3,5	+6,7
Femmes	3 242	3 478	3 455	-0,7	+6,5
Moins de 25 ans	1 046	1 047	1 071	+2,3	+2,4
Entre 25 et 49 ans	4 165	4 396	4 464	+1,6	+7,2
50 ans et plus	1 596	1 713	1 726	+0,8	+8,1
Hommes de moins de 25 ans	578	556	593	+6,7	+2,5
Hommes de 25 à 49 ans	2 191	2 274	2 328	+2,3	+6,2
Hommes de 50 ans et plus	796	847	885	+4,5	+11,2
Femmes de moins de 25 ans	468	491	478	-2,6	+2,2
Femmes de 25 à 49 ans	1 974	2 121	2 136	+0,7	+8,2
Femmes de 50 ans et plus	800	865	840	-2,9	+5,0
Ensemble de la catégorie A	6 808	7 155	7 261	+1,5	+6,7
<i>Données CVS</i>	Mars 2014	Février 2015	Mars 2015	Variation sur un mois	Variation sur un an ⁽¹⁾
Alpes-Maritimes					
Hommes	34 040	36 684	36 508	-0,5	+7,3
Femmes	29 952	31 986	32 189	+0,6	+7,5
Moins de 25 ans	8 445	8 777	8 868	+1,0	+5,0
Entre 25 et 49 ans	39 438	41 900	41 701	-0,5	+5,7
50 ans et plus	16 109	17 993	18 129	+0,8	+12,5
Hommes de moins de 25 ans	4 642	4 804	4 836	+0,7	+4,2
Hommes de 25 à 49 ans	20 780	22 328	22 074	-1,1	+6,2
Hommes de 50 ans et plus	8 618	9 552	9 598	+0,5	+11,4
Femmes de moins de 25 ans	3 803	3 973	4 033	+1,5	+6,0
Femmes de 25 à 49 ans	18 658	19 573	19 627	+0,3	+5,2
Femmes de 50 ans et plus	7 490	8 441	8 530	+1,1	+13,9
Ensemble de la catégorie A	63 992	68 670	68 697	+0,0	+7,4

Sources : STMT - Pôle emploi, Dares. Calcul des CVS : Direccte Paca / SESE

2.c - DEMANDEURS D'EMPLOI PAR SEXE ET TRANCHE D'ÂGE

Par département - Catégorie A

Demandeurs d'emploi inscrits en fin de mois à Pôle emploi

Unités : effectifs et %

<i>Données CVS</i>	Mars 2014	Février 2015	Mars 2015	Variation sur un mois	Variation sur un an ⁽¹⁾
Bouches-du-Rhône					
Hommes	68 132	71 618	72 142	+0,7	+5,9
Femmes	59 351	61 295	61 514	+0,4	+3,6
Moins de 25 ans	18 141	18 126	18 180	+0,3	+0,2
Entre 25 et 49 ans	81 136	83 973	84 383	+0,5	+4,0
50 ans et plus	28 205	30 815	31 094	+0,9	+10,2
Hommes de moins de 25 ans	10 041	9 994	10 074	+0,8	+0,3
Hommes de 25 à 49 ans	42 713	44 594	44 816	+0,5	+4,9
Hommes de 50 ans et plus	15 377	17 030	17 252	+1,3	+12,2
Femmes de moins de 25 ans	8 100	8 132	8 106	-0,3	+0,1
Femmes de 25 à 49 ans	38 423	39 379	39 567	+0,5	+3,0
Femmes de 50 ans et plus	12 828	13 784	13 841	+0,4	+7,9
Ensemble de la catégorie A	127 482	132 913	133 657	+0,6	+4,8
Var					
<i>Données CVS</i>	Mars 2014	Février 2015	Mars 2015	Variation sur un mois	Variation sur un an ⁽¹⁾
Var					
Hommes	30 514	32 068	32 404	+1,0	+6,2
Femmes	28 543	29 768	29 850	+0,3	+4,6
Moins de 25 ans	9 559	9 512	9 608	+1,0	+0,5
Entre 25 et 49 ans	35 244	36 439	36 845	+1,1	+4,5
50 ans et plus	14 254	15 886	15 801	-0,5	+10,9
Hommes de moins de 25 ans	5 226	5 215	5 262	+0,9	+0,7
Hommes de 25 à 49 ans	17 829	18 639	18 951	+1,7	+6,3
Hommes de 50 ans et plus	7 460	8 215	8 191	-0,3	+9,8
Femmes de moins de 25 ans	4 333	4 297	4 346	+1,1	+0,3
Femmes de 25 à 49 ans	17 415	17 800	17 894	+0,5	+2,7
Femmes de 50 ans et plus	6 794	7 671	7 610	-0,8	+12,0
Ensemble de la catégorie A	59 057	61 837	62 254	+0,7	+5,4
Vaucluse					
<i>Données CVS</i>	Mars 2014	Février 2015	Mars 2015	Variation sur un mois	Variation sur un an ⁽¹⁾
Vaucluse					
Hommes	18 978	20 073	20 246	+0,9	+6,7
Femmes	17 506	18 448	18 547	+0,5	+5,9
Moins de 25 ans	5 892	5 875	6 026	+2,6	+2,3
Entre 25 et 49 ans	22 279	23 304	23 428	+0,5	+5,2
50 ans et plus	8 313	9 342	9 338	-0,0	+12,3
Hommes de moins de 25 ans	3 103	3 092	3 175	+2,7	+2,3
Hommes de 25 à 49 ans	11 463	12 023	12 084	+0,5	+5,4
Hommes de 50 ans et plus	4 411	4 959	4 987	+0,6	+13,0
Femmes de moins de 25 ans	2 789	2 784	2 851	+2,4	+2,2
Femmes de 25 à 49 ans	10 816	11 281	11 344	+0,6	+4,9
Femmes de 50 ans et plus	3 901	4 384	4 351	-0,7	+11,5
Ensemble de la catégorie A	36 484	38 521	38 793	+0,7	+6,3

Sources : STMT - Pôle emploi, Dares. Calcul des CVS : Direccte Paca / SESE

2.d - DEMANDEURS D'EMPLOI PAR SEXE ET TRANCHE D'ÂGE

Par département - Catégories A, B, C

Demandeurs d'emploi inscrits en fin de mois à Pôle emploi

Unités : effectifs et %

<i>Données CVS</i>	Mars 2014	Février 2015	Mars 2015	Variation sur un mois	Variation sur un an ⁽¹⁾
Alpes-de-Haute-Provence					
Hommes	6 801	7 334	7 350	+0,2	+8,1
Femmes	7 053	7 469	7 466	-0,0	+5,9
Moins de 25 ans	2 115	2 196	2 156	-1,8	+1,9
Entre 25 et 49 ans	8 376	8 834	8 857	+0,3	+5,7
50 ans et plus	3 362	3 772	3 803	+0,8	+13,1
Hommes de moins de 25 ans	1 126	1 158	1 126	-2,7	+0,0
Hommes de 25 à 49 ans	4 121	4 429	4 460	+0,7	+8,2
Hommes de 50 ans et plus	1 554	1 747	1 763	+0,9	+13,5
Femmes de moins de 25 ans	989	1 038	1 030	-0,8	+4,1
Femmes de 25 à 49 ans	4 256	4 405	4 397	-0,2	+3,3
Femmes de 50 ans et plus	1 808	2 026	2 040	+0,7	+12,8
Ensemble des catégories A, B, C	13 854	14 802	14 816	+0,1	+6,9
<i>Données CVS</i>	Mars 2014	Février 2015	Mars 2015	Variation sur un mois	Variation sur un an ⁽¹⁾
Hautes-Alpes					
Hommes	5 335	5 866	5 996	+2,2	+12,4
Femmes	5 508	6 055	6 023	-0,5	+9,4
Moins de 25 ans	1 596	1 691	1 701	+0,6	+6,6
Entre 25 et 49 ans	6 885	7 603	7 664	+0,8	+11,3
50 ans et plus	2 363	2 626	2 654	+1,0	+12,3
Hommes de moins de 25 ans	845	868	901	+3,8	+6,6
Hommes de 25 à 49 ans	3 414	3 793	3 865	+1,9	+13,2
Hommes de 50 ans et plus	1 077	1 204	1 230	+2,1	+14,2
Femmes de moins de 25 ans	751	823	800	-2,8	+6,6
Femmes de 25 à 49 ans	3 471	3 810	3 800	-0,3	+9,5
Femmes de 50 ans et plus	1 286	1 422	1 424	+0,1	+10,7
Ensemble des catégories A, B, C	10 843	11 921	12 019	+0,8	+10,8
<i>Données CVS</i>	Mars 2014	Février 2015	Mars 2015	Variation sur un mois	Variation sur un an ⁽¹⁾
Alpes-Maritimes					
Hommes	44 104	47 841	48 028	+0,4	+8,9
Femmes	42 108	45 672	46 100	+0,9	+9,5
Moins de 25 ans	10 747	11 362	11 503	+1,2	+7,0
Entre 25 et 49 ans	53 994	58 177	58 359	+0,3	+8,1
50 ans et plus	21 471	23 974	24 267	+1,2	+13,0
Hommes de moins de 25 ans	5 734	5 975	6 045	+1,2	+5,4
Hommes de 25 à 49 ans	27 648	29 911	29 936	+0,1	+8,3
Hommes de 50 ans et plus	10 722	11 956	12 047	+0,8	+12,4
Femmes de moins de 25 ans	5 013	5 388	5 458	+1,3	+8,9
Femmes de 25 à 49 ans	26 346	28 266	28 423	+0,6	+7,9
Femmes de 50 ans et plus	10 749	12 018	12 220	+1,7	+13,7
Ensemble des catégories A, B, C	86 213	93 514	94 129	+0,7	+9,2

Sources : STMT - Pôle emploi, Dares. Calcul des CVS : Direccte Paca / SESE

2.d - DEMANDEURS D'EMPLOI PAR SEXE ET TRANCHE D'ÂGE

Par département - Catégories A, B, C

Demandeurs d'emploi inscrits en fin de mois à Pôle emploi

Unités : effectifs et %

<i>Données CVS</i>	Mars 2014	Février 2015	Mars 2015	Variation sur un mois	Variation sur un an ⁽¹⁾
Bouches-du-Rhône					
Hommes	91 398	97 139	97 830	+0,7	+7,0
Femmes	85 824	89 824	90 271	+0,5	+5,2
Moins de 25 ans	24 472	24 864	24 954	+0,4	+2,0
Entre 25 et 49 ans	114 718	120 479	121 139	+0,5	+5,6
50 ans et plus	38 033	41 619	42 008	+0,9	+10,5
Hommes de moins de 25 ans	13 134	13 341	13 406	+0,5	+2,1
Hommes de 25 à 49 ans	58 741	62 185	62 540	+0,6	+6,5
Hommes de 50 ans et plus	19 524	21 614	21 884	+1,3	+12,1
Femmes de moins de 25 ans	11 338	11 524	11 548	+0,2	+1,9
Femmes de 25 à 49 ans	55 977	58 295	58 600	+0,5	+4,7
Femmes de 50 ans et plus	18 509	20 006	20 123	+0,6	+8,7
Ensemble des catégories A, B, C	177 222	186 963	188 101	+0,6	+6,1
Var					
<i>Données CVS</i>	Mars 2014	Février 2015	Mars 2015	Variation sur un mois	Variation sur un an ⁽¹⁾
Var					
Hommes	39 824	42 585	42 980	+0,9	+7,9
Femmes	41 834	44 439	44 815	+0,8	+7,1
Moins de 25 ans	12 505	12 809	12 979	+1,3	+3,8
Entre 25 et 49 ans	49 712	52 584	53 107	+1,0	+6,8
50 ans et plus	19 441	21 630	21 709	+0,4	+11,7
Hommes de moins de 25 ans	6 569	6 718	6 798	+1,2	+3,5
Hommes de 25 à 49 ans	23 989	25 621	25 879	+1,0	+7,9
Hommes de 50 ans et plus	9 266	10 246	10 303	+0,6	+11,2
Femmes de moins de 25 ans	5 935	6 091	6 181	+1,5	+4,1
Femmes de 25 à 49 ans	25 723	26 964	27 228	+1,0	+5,9
Femmes de 50 ans et plus	10 175	11 384	11 407	+0,2	+12,1
Ensemble des catégories A, B, C	81 658	87 024	87 795	+0,9	+7,5
Vaucluse					
<i>Données CVS</i>	Mars 2014	Février 2015	Mars 2015	Variation sur un mois	Variation sur un an ⁽¹⁾
Vaucluse					
Hommes	26 718	28 517	28 681	+0,6	+7,3
Femmes	26 594	28 180	28 477	+1,1	+7,1
Moins de 25 ans	8 225	8 340	8 506	+2,0	+3,4
Entre 25 et 49 ans	33 159	35 173	35 396	+0,6	+6,7
50 ans et plus	11 928	13 184	13 256	+0,5	+11,1
Hommes de moins de 25 ans	4 212	4 212	4 276	+1,5	+1,5
Hommes de 25 à 49 ans	16 622	17 750	17 822	+0,4	+7,2
Hommes de 50 ans et plus	5 885	6 555	6 583	+0,4	+11,9
Femmes de moins de 25 ans	4 013	4 127	4 229	+2,5	+5,4
Femmes de 25 à 49 ans	16 537	17 424	17 574	+0,9	+6,3
Femmes de 50 ans et plus	6 044	6 629	6 673	+0,7	+10,4
Ensemble des catégories A, B, C	53 312	56 697	57 158	+0,8	+7,2

Sources : STMT - Pôle emploi, Dares. Calcul des CVS : Direccte Paca / SESE

3 - ANCIENNETÉ D'INSCRIPTION SUR LES LISTES DES DEMANDEURS D'EMPLOI

En Paca, le nombre de demandeurs d'emploi inscrits à Pôle emploi en catégories A, B, C depuis un an ou plus augmente de +10,9 % sur un an. Le nombre d'inscrits depuis moins d'un an progresse de +4,9 % sur un an. Le nombre d'inscrits depuis deux ans ou plus affiche une évolution de +14,8 % sur un an, en mars 2015.

Ancienneté d'inscription sur les listes des demandeurs d'emploi inscrits en fin de mois à Pôle emploi (catégories A, B, C)

Unités : effectifs, % et points

Données CVS	Mars 2014	Février 2015	Mars 2015	Variation sur un mois	Variation sur un an
Paca					
Moins de 3 mois	99 360	101 795	102 240	+0,4	+2,9
Entre 3 et 6 mois	70 242	73 971	73 853	-0,2	+5,1
Entre 6 et 12 mois	85 402	89 809	91 505	+1,9	+7,1
Moins d'un an	255 005	265 575	267 598	+0,8	+4,9
Entre 1 an et moins de 2 ans	83 978	89 380	89 868	+0,5	+7,0
Entre 2 ans et moins de 3 ans	38 198	41 575	41 732	+0,4	+9,3
Plus de 3 ans	45 921	54 391	54 821	+0,8	+19,4
Un an ou plus (longue durée)	168 097	185 345	186 421	+0,6	+10,9
Deux ans ou plus (très longue durée)	84 118	95 965	96 553	+0,6	+14,8
Part des demandeurs d'emploi inscrits depuis un an ou plus (%)	39,7	41,1	41,1	- 0,0 pt	+ 1,3 pt

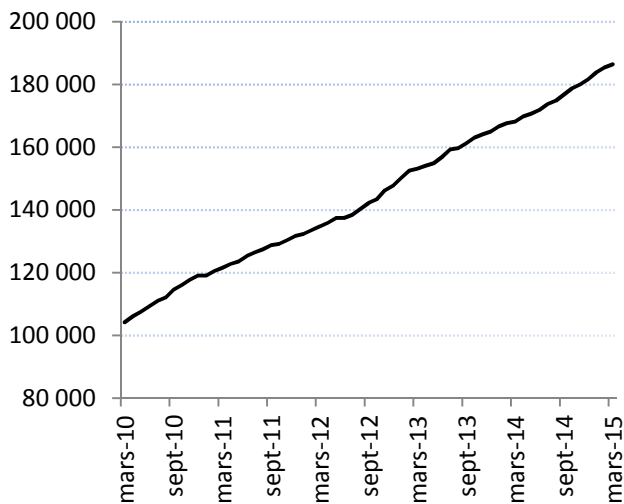
Pour mémoire :

France métropolitaine (CVS-CJO en milliers)

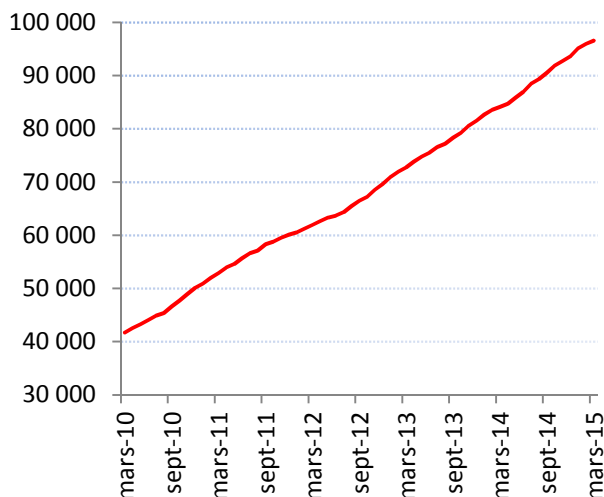
Moins de 3 mois	1 116,5	1 140,9	1 132,1	-0,8	+1,4
Entre 3 et 6 mois	767,7	810,2	810,4	0,0	+5,6
Entre 6 et 12 mois	975,8	1 026,6	1 039,2	+1,2	+6,5
Moins d'un an	2 860,0	2 977,7	2 981,7	+0,1	+4,3
Entre 1 an et moins de 2 ans	1 003,8	1 048,9	1 061,0	+1,2	+5,7
Entre 2 ans et moins de 3 ans	474,9	512,3	514,8	+0,5	+8,4
Plus de 3 ans	617,6	723,6	733,0	+1,3	+18,7
Un an ou plus (longue durée)	2 096,3	2 284,8	2 308,8	+1,1	+10,1
Deux ans ou plus (très longue durée)	1 092,5	1 235,9	1 247,8	+1,0	+14,2
Part des demandeurs d'emploi inscrits depuis un an ou plus (%)	42,3	43,4	43,6	+ 0,2 pt	+ 1,3 pt

Sources : STMT - Pôle emploi, Dares. Calcul des CVS : Dares, Direccte Paca / SESE

Demandeurs d'emploi inscrits depuis un an ou plus (CVS)



Demandeurs d'emploi inscrits depuis deux ans ou plus (CVS)



Sources : STMT - Pôle emploi, Dares. Calcul des CVS : Dares, Direccte Paca / SESE

3.a - ANCIENNETÉ D'INSCRIPTION SUR LES LISTES DES DEMANDEURS D'EMPLOI Par département

Ancienneté d'inscription sur les listes des demandeurs d'emploi inscrits en fin de mois à Pôle emploi (catégories A, B, C)

Unités : effectifs et %

Données CVS	Mars 2014	Février 2015	Mars 2015	Variation sur un mois	Variation sur un an
Alpes-de-Haute-Provence					
Moins d'un an	8 176	8 526	8 473	-0,6	+3,6
Un an ou plus (longue durée)	5 678	6 276	6 344	+1,1	+11,7
Deux ans ou plus (très longue durée)	2 907	3 330	3 386	+1,7	+16,5
<i>Part des demandeurs d'emploi inscrits depuis plus d'un an (%)</i>	41,0	42,4	42,8	+ 0,4 pt	+ 1,8 pt
Hautes-Alpes					
Moins d'un an	7 008	7 532	7 644	+1,5	+9,1
Un an ou plus (longue durée)	3 835	4 388	4 375	-0,3	+14,1
Deux ans ou plus (très longue durée)	1 820	2 153	2 149	-0,2	+18,1
<i>Part des demandeurs d'emploi inscrits depuis plus d'un an (%)</i>	35,4	36,8	36,4	- 0,4 pt	+ 1,0 pt
Alpes-Maritimes					
Moins d'un an	54 722	58 060	58 496	+0,8	+6,9
Un an ou plus (longue durée)	31 490	35 453	35 633	+0,5	+13,2
Deux ans ou plus (très longue durée)	14 687	17 594	17 651	+0,3	+20,2
<i>Part des demandeurs d'emploi inscrits depuis plus d'un an (%)</i>	36,5	37,9	37,9	- 0,1 pt	+ 1,3 pt
Bouches-du-Rhône					
Moins d'un an	102 357	106 002	106 624	+0,6	+4,2
Un an ou plus (longue durée)	74 865	80 961	81 477	+0,6	+8,8
Deux ans ou plus (très longue durée)	39 118	43 322	43 598	+0,6	+11,5
<i>Part des demandeurs d'emploi inscrits depuis plus d'un an (%)</i>	42,2	43,3	43,3	+ 0,0 pt	+ 1,1 pt
Var					
Moins d'un an	51 433	53 106	53 751	+1,2	+4,5
Un an ou plus (longue durée)	30 225	33 918	34 044	+0,4	+12,6
Deux ans ou plus (très longue durée)	14 392	16 777	16 843	+0,4	+17,0
<i>Part des demandeurs d'emploi inscrits depuis plus d'un an (%)</i>	37,0	39,0	38,8	- 0,2 pt	+ 1,8 pt
Vaucluse					
Moins d'un an	31 309	32 348	32 609	+0,8	+4,2
Un an ou plus (longue durée)	22 003	24 349	24 549	+0,8	+11,6
Deux ans ou plus (très longue durée)	11 195	12 789	12 926	+1,1	+15,5
<i>Part des demandeurs d'emploi inscrits depuis plus d'un an (%)</i>	41,3	42,9	42,9	+ 0,0 pt	+ 1,7 pt

Sources : STMT - Pôle emploi, Dares. Calcul des CVS : Direccte Paca / SESE

4 - FLUX D'ENTRÉES ET DE SORTIES PAR MOTIF

En Paca, les entrées à Pôle emploi en catégories A, B, C diminuent au cours des trois derniers mois de -0,4 % par rapport aux trois mois précédents. Les fins de mission d'intérim (-3,5 %), les reprises d'activité (-2,8 %) et les fins de contrat à durée déterminée (-2,5 %) diminuent, tandis que les entrées pour autres licenciements (+1,1 %), pour licenciements économiques (+2,4 %), pour démissions (+3,1 %) et les premières entrées (+7,2 %) augmentent dans le même temps.

Les sorties de catégories A, B, C affichent une hausse de +0,6 % en Paca, au cours des trois derniers mois par rapport aux trois mois précédents. Les radiations administratives (-3,6 %), les cessations d'inscription pour défaut d'actualisation (-2,4 %), les arrêts de recherche (-1,1 %) et les reprises d'emploi déclarées (-0,1 %) diminuent, tandis que les entrées en stage (+26,8 %) augmentent dans le même temps.

Entrées à Pôle emploi par motif (catégories A, B, C)

Unités : effectifs et %

Données CVS	Mars 2014	Février 2015	Mars 2015	Répartition des motifs	Variation trimestrielle sur trois mois glissants*	Variation annuelle sur trois mois glissants**
Paca						
Fins de contrat à durée déterminée	11 624	11 593	11 909	25,4	-2,5	-0,8
Fins de mission d'interim	1 738	1 734	1 772	3,8	-3,5	-0,3
Licenciements économiques ***	1 197	1 373	1 118	2,4	+2,4	+3,4
Autres licenciements	3 594	3 540	3 684	7,9	+1,1	-3,2
Démissions	1 123	1 076	1 042	2,2	+3,1	-6,7
Premières entrées	2 777	2 668	2 973	6,3	+7,2	-1,9
Reprises d'activité	3 368	3 425	3 473	7,4	-2,8	+3,1
Autres cas	19 104	19 205	20 946	44,6	-0,1	+3,0
Ensemble	44 525	44 614	46 918	100,0	-0,4	+0,8

France métropolitaine (Données CVS-CJO en milliers)	504,2	494,6	503,9	100,0	-1,1	-0,4
--	--------------	--------------	--------------	--------------	-------------	-------------

*** Y compris les entrées en catégories A, B, C dont le motif renseigné est « fin de CRP-CTP-CSP »

Sources : STMT - Pôle emploi, Dares. Calcul des CVS : Dares, Direccte Paca / SESE

Sorties de Pôle emploi par motif (catégories A, B, C)

Unités : effectifs et %

Données CVS	Mars 2014	Février 2015	Mars 2015	Répartition des motifs	Variation trimestrielle sur trois mois glissants*	Variation annuelle sur trois mois glissants**
Paca						
Reprises d'emploi déclarées	8 375	8 180	8 210	19,2	-0,1	-6,6
Entrées en stage	3 492	4 625	5 075	11,8	+26,8	+32,1
Arrêts de recherche (maternité, maladie, retraite) :	2 895	2 910	3 008	7,0	-1,1	-0,7
- dont maladies	1 755	1 720	1 819	4,2	-2,0	-4,9
Cessations d'inscription pour défaut d'actualisation	18 832	18 623	18 308	42,7	-2,4	-1,5
Radiations administratives	4 212	4 535	3 961	9,2	-3,6	-11,8
Autres cas :	4 158	3 957	4 270	10,0	-1,8	-4,4
- dont changement d'ALE	1 541	1 535	1 602	3,7	-0,7	-2,6
Ensemble	41 964	42 831	42 834	100,0	+0,6	-1,1

France métropolitaine (Données CVS-CJO en milliers)	485,5	459,5	472	100,0	-0,4	-2,1
--	--------------	--------------	------------	--------------	-------------	-------------

Sources : STMT - Pôle emploi, Dares. Calcul des CVS : Dares, Direccte Paca / SESE

*Evolution sur les trois derniers mois par rapport aux trois mois précédents

**Evolution sur les trois derniers mois par rapport aux mêmes trois mois de l'année précédente

4.a - FLUX D'ENTRÉES ET DE SORTIES Par département

Entrées et sorties à Pôle emploi (catégories A, B, C)

Unités : effectifs et %

<i>Données CVS</i>	Mars 2014	Février 2015	Mars 2015	Variation trimestrielle sur trois mois glissants*	Variation annuelle sur trois mois glissants**
Alpes-de-Haute-Provence					
Entrées à Pôle emploi	1 315	1 342	1 319	-4,8	-0,3
Sorties de Pôle emploi	1 343	1 221	1 323	+0,2	-5,1
Hautes-Alpes					
Entrées à Pôle emploi	1 299	1 313	1 362	-1,7	+1,6
Sorties de Pôle emploi	1 190	1 256	1 267	+9,0	-1,5
Alpes-Maritimes					
Entrées à Pôle emploi	9 916	10 118	10 436	-0,7	+1,7
Sorties de Pôle emploi	9 276	9 593	9 503	+0,9	-0,1
Bouches-du-Rhône					
Entrées à Pôle emploi	17 741	17 967	18 805	+0,6	+0,4
Sorties de Pôle emploi	17 033	17 080	17 368	+0,5	-1,0
Var					
Entrées à Pôle emploi	8 883	8 727	9 386	+0,1	+1,5
Sorties de Pôle emploi	8 270	8 452	8 429	+1,2	-1,0
Vaucluse					
Entrées à Pôle emploi	5 369	5 145	5 606	-2,6	-0,1
Sorties de Pôle emploi	4 852	5 228	4 944	-1,9	-1,9

Sources : STMT - Pôle emploi, Dares. Calcul des CVS : Direccte Paca / SESE

*Evolution sur les trois derniers mois par rapport aux trois mois précédents

**Evolution sur les trois derniers mois par rapport aux mêmes trois mois de l'année précédente

5.a - DEMANDEURS D'EMPLOI AYANT UN DROIT PAYABLE AU RSA

En Paca, en mars 2015, le nombre de demandeurs d'emploi inscrits en catégorie A et ayant un droit payable au Revenu de solidarité active (RSA) est de 70 847 (soit 21,8 % des demandeurs d'emploi inscrits en catégorie A, données brutes). En mars, le nombre de demandeurs d'emploi inscrits en catégories A, B, C et ayant un droit payable au RSA est de 86 048 (soit 18,7 % des demandeurs d'emploi inscrits en catégories A, B, C, données brutes).

Les entrées à Pôle emploi en catégories A, B, C des bénéficiaires ayant un droit payable au RSA sont de 7 865 en mars (soit 18,8 % des entrées en catégories A, B, C, données brutes). Les sorties de Pôle emploi en catégories A, B, C des bénéficiaires ayant un droit payable au RSA sont de 7 831 en mars (soit 17,7 % des sorties en catégories A, B, C, données brutes).

Demandeurs d'emploi ayant un droit payable au RSA inscrits en fin de mois à Pôle emploi

Unités : effectifs, % et points

Données brutes	Mars 2014	Février 2015	Mars 2015	Variation sur un an
Paca				
Catégorie A	64 123	70 944	70 847	+10,5
Catégorie B	8 059	8 613	8 929	+10,8
Catégorie C	4 989	5 788	6 272	+25,7
Catégories A, B, C	77 171	85 345	86 048	+11,5
Catégorie D	1 863	2 208	2 261	+21,4
Catégorie E	4 272	4 281	4 284	+0,3
Catégories A, B, C, D, E	83 306	91 834	92 593	+11,1
Part dans l'ensemble des demandeurs d'emploi de catégorie A	20,8	21,2	21,8	+ 0,9 pt
Part dans l'ensemble des demandeurs d'emploi de catégories A, B, C	18,0	18,5	18,7	+ 0,7 pt
<i>Pour mémoire :</i>				
France métropolitaine				
Part dans l'ensemble des demandeurs d'emploi de catégorie A	20,2	20,9	21,5	+ 1,3 pt
Part dans l'ensemble des demandeurs d'emploi de catégories A, B, C	16,8	17,5	17,8	+ 1,0 pt

Sources : STMT - Pôle emploi, Dares.

Demandeurs d'emploi ayant un droit payable au RSA inscrits en fin de mois à Pôle emploi (catégories de RSA*)

Unités : effectifs et %

Données brutes	Mars 2014	Février 2015	Mars 2015	Variation sur un an
Paca				
Demandeurs d'emploi en catégorie A				
RSA socle seul	53 348	57 679	58 391	+9,5
RSA socle et activité	5 427	6 667	6 203	+14,3
RSA activité seul	5 348	6 598	6 253	+16,9
Demandeurs d'emploi en catégories A, B, C				
RSA socle seul	56 378	60 930	61 914	+9,8
RSA socle et activité	9 947	11 713	11 541	+16,0
RSA activité seul	10 846	12 702	12 593	+16,1

Sources : STMT - Pôle emploi, Dares.

* cf. encadré 1 p.16 à 18 pour une définition des composantes

Entrées et sorties à Pôle emploi des demandeurs d'emploi ayant un droit payable au RSA (catégories A, B, C)

Unités : effectifs, % et points

Données brutes	Mars 2014	Février 2015	Mars 2015	Variation sur un an
Paca				
Entrées				
Entrées des demandeurs d'emploi ayant un droit payable au RSA	7 306	6 780	7 865	+7,7
Part dans l'ensemble des entrées	18,4	18,0	18,8	+ 0,4 pt
Sorties				
Sorties des demandeurs d'emploi ayant un droit payable au RSA	7 730	7 047	7 831	+1,3
Part dans l'ensemble des sorties	17,7	17,8	17,7	+ 0,1 pt

Sources : STMT - Pôle emploi, Dares.

Avertissement (voir encadré 1 pages 21 à 22 pour plus de détails) :

Sont repérées ici les personnes ayant un droit payable au RSA i.e. les bénéficiaires (allocataires ou conjoints) d'une allocation au titre du RSA. Le nombre de ces bénéficiaires n'est pas directement comparable à celui des demandeurs d'emploi ayant des droits ouverts. En effet, ce dernier recouvre également des personnes dont le droit est suspendu. L'information sur le nombre de demandeurs d'emploi ayant un droit payable au RSA n'est disponible que depuis juillet 2010.

**5.b - DEMANDEURS D'EMPLOI AYANT UN DROIT PAYABLE AU RSA
(inscrits en fin de mois à Pôle emploi) - Par département**

Unités : effectifs, % et points

<i>Données brutes</i>	Mars 2014	Février 2015	Mars 2015	Variation sur un an
Alpes-de-Haute-Provence				
Catégorie A	1 725	1 981	1 933	+12,1
Catégorie B	233	251	271	+16,3
Catégorie C	177	204	208	+17,5
Catégorie A, B, C	2 135	2 436	2 412	+13,0
Catégorie D	66	92	91	+37,9
Catégorie E	133	123	113	-15,0
Catégories A, B, C, D, E	2 334	2 651	2 616	+12,1
Part dans l'ensemble des demandeurs d'emploi de catégorie A	18,4	19,0	19,5	+ 1,0 pt
Part dans l'ensemble des demandeurs d'emploi de catégories A, B, C	15,4	16,3	16,3	+ 0,9 pt
Hautes-Alpes				
Catégorie A	755	840	821	+8,7
Catégorie B	168	159	163	-3,0
Catégorie C	93	192	175	+88,2
Catégorie A, B, C	1 016	1 191	1 159	+14,1
Catégorie D	61	60	83	+36,1
Catégorie E	79	63	61	-22,8
Catégories A, B, C, D, E	1 156	1 314	1 303	+12,7
Part dans l'ensemble des demandeurs d'emploi de catégorie A	13,0	13,5	13,2	+ 0,2 pt
Part dans l'ensemble des demandeurs d'emploi de catégories A, B, C	10,0	10,6	10,3	+ 0,2 pt
Alpes-Maritimes				
Catégorie A	11 096	12 371	12 554	+13,1
Catégorie B	1 433	1 478	1 636	+14,2
Catégorie C	654	791	847	+29,5
Catégorie A, B, C	13 183	14 640	15 037	+14,1
Catégorie D	300	352	353	+17,7
Catégorie E	596	582	589	-1,2
Catégories A, B, C, D, E	14 079	15 574	15 979	+13,5
Part dans l'ensemble des demandeurs d'emploi de catégorie A	16,9	16,9	17,8	+ 0,9 pt
Part dans l'ensemble des demandeurs d'emploi de catégories A, B, C	14,9	15,1	15,6	+ 0,7 pt
Bouches-du-Rhône				
Catégorie A	31 999	34 633	34 448	+7,7
Catégorie B	3 705	4 088	4 164	+12,4
Catégorie C	2 503	2 768	3 022	+20,7
Catégorie A, B, C	38 207	41 489	41 634	+9,0
Catégorie D	929	1 041	1 063	+14,4
Catégorie E	2 347	2 411	2 417	+3,0
Catégories A, B, C, D, E	41 483	44 941	45 114	+8,8
Part dans l'ensemble des demandeurs d'emploi de catégorie A	24,9	25,2	25,5	+ 0,7 pt
Part dans l'ensemble des demandeurs d'emploi de catégories A, B, C	21,4	21,9	22,0	+ 0,6 pt
Var				
Catégorie A	11 417	12 841	12 813	+12,2
Catégorie B	1 642	1 652	1 725	+5,1
Catégorie C	928	1 036	1 181	+27,3
Catégorie A, B, C	13 987	15 529	15 719	+12,4
Catégorie D	285	350	353	+23,9
Catégorie E	678	692	673	-0,7
Catégories A, B, C, D, E	14 950	16 571	16 745	+12,0
Part dans l'ensemble des demandeurs d'emploi de catégorie A	18,6	19,1	19,9	+ 1,2 pt
Part dans l'ensemble des demandeurs d'emploi de catégories A, B, C	16,7	17,1	17,5	+ 0,8 pt
Vaucluse				
Catégorie A	7 131	8 278	8 278	+16,1
Catégorie B	878	985	970	+10,5
Catégorie C	634	797	839	+32,3
Catégorie A, B, C	8 643	10 060	10 087	+16,7
Catégorie D	222	313	318	+43,2
Catégorie E	439	410	431	-1,8
Catégories A, B, C, D, E	9 304	10 783	10 836	+16,5
Part dans l'ensemble des demandeurs d'emploi de catégorie A	19,1	20,3	20,8	+ 1,8 pt
Part dans l'ensemble des demandeurs d'emploi de catégories A, B, C	16,0	17,4	17,5	+ 1,4 pt

Sources : STMT - Pôle emploi, Dares.

6 - OFFRES D'EMPLOI COLLECTÉES PAR PÔLE EMPLOI

Les offres d'emploi collectées par Pôle emploi augmentent de +18,1 % au cours des trois derniers mois en Paca (+8,1 % au regard des mêmes mois de l'année précédente). Cette hausse trimestrielle concerne à la fois les offres collectées d'emplois occasionnels (moins d'un mois, +6,6 %), les offres d'emplois temporaires (de un à six mois, +15,3 %) et les offres d'emplois durables (plus de six mois, +22,1 %).

Offres d'emploi collectées par Pôle emploi

Unités : effectifs et %

Données CVS	Mars 2014	Février 2015	Mars 2015	Variation trimestrielle sur trois mois glissants*	Variation annuelle sur trois mois glissants**
Paca					
- Emplois durables (plus de 6 mois)	9 583	11 503	9 878	+22,1	+14,4
- Emplois non durables (6 mois ou moins)	8 698	9 263	10 161	+14,0	+1,8
<i>dont temporaires (de 1 à 6 mois)</i>	7 324	7 836	8 863	+15,3	+5,6
<i>dont occasionnels (de moins d'1 mois)</i>	1 374	1 427	1 298	+6,6	-17,3
Ensemble	18 281	20 767	20 039	+18,1	+8,1
France métropolitaine (données CVS-CJO en milliers)					
- Emplois durables (plus de 6 mois)	105,7	108,7	108,8	+5,3	+4,7
- Emplois non durables (6 mois ou moins)	110,3	102,2	106,0	+2,3	-3,1
<i>dont temporaires (de 1 à 6 mois)</i>	83,7	80,9	84,8	+4,0	+0,9
<i>dont occasionnels (de moins d'1 mois)</i>	26,6	21,3	21,2	-4,0	-16,6
Ensemble	216,0	210,9	214,8	+3,8	+0,7
Offres d'emploi collectées par Pôle emploi (par département)					
Alpes-de-Haute-Provence					
- Emplois durables (plus de 6 mois)	148	151	129	-7,8	-4,8
- Emplois non durables (6 mois ou moins)	227	203	231	+14,2	+4,5
<i>dont temporaires (de 1 à 6 mois)</i>	201	170	186	+9,5	-0,4
<i>dont occasionnels (de moins d'1 mois)</i>	26	33	45	+52,3	+46,5
Ensemble	375	354	359	+4,3	+0,6
Hautes-Alpes					
- Emplois durables (plus de 6 mois)	162	144	141	-10,8	-9,9
- Emplois non durables (6 mois ou moins)	351	356	354	+4,4	-14,7
<i>dont temporaires (de 1 à 6 mois)</i>	330	319	331	+9,5	-14,5
<i>dont occasionnels (de moins d'1 mois)</i>	21	37	23	-31,0	-17,2
Ensemble	513	500	495	-0,7	-13,3
Alpes-Maritimes					
- Emplois durables (plus de 6 mois)	2 006	3 729	2 425	+50,5	+40,3
- Emplois non durables (6 mois ou moins)	1 807	1 753	2 288	+15,0	-2,6
<i>dont temporaires (de 1 à 6 mois)</i>	1 446	1 467	1 996	+18,2	+3,3
<i>dont occasionnels (de moins d'1 mois)</i>	361	286	292	-1,5	-27,8
Ensemble	3 813	5 483	4 713	+32,8	+18,0
Bouches-du-Rhône					
- Emplois durables (plus de 6 mois)	4 912	5 031	4 731	+14,0	+8,2
- Emplois non durables (6 mois ou moins)	3 518	3 502	4 147	+9,9	-0,3
<i>dont temporaires (de 1 à 6 mois)</i>	3 005	3 000	3 699	+10,6	+4,3
<i>dont occasionnels (de moins d'1 mois)</i>	513	502	448	+5,4	-24,5
Ensemble	8 429	8 533	8 877	+12,3	+4,5
Var					
- Emplois durables (plus de 6 mois)	1 529	1 534	1 634	+25,5	+9,3
- Emplois non durables (6 mois ou moins)	1 802	2 373	2 171	+40,7	+24,4
<i>dont temporaires (de 1 à 6 mois)</i>	1 478	1 992	1 888	+44,2	+29,0
<i>dont occasionnels (de moins d'1 mois)</i>	324	382	283	+24,0	+3,3
Ensemble	3 331	3 907	3 805	+33,7	+17,4
Vaucluse					
- Emplois durables (plus de 6 mois)	827	914	819	+7,1	+4,6
- Emplois non durables (6 mois ou moins)	994	1 075	969	-8,6	-11,7
<i>dont temporaires (de 1 à 6 mois)</i>	865	888	763	-10,2	-11,4
<i>dont occasionnels (de moins d'1 mois)</i>	129	187	207	+0,7	-13,4
Ensemble	1 821	1 989	1 789	-2,1	-5,0

Sources : STMT - Pôle emploi, Dares. Calcul des CVS : Dares, Direccte Paca / SESE

*Evolution sur les trois derniers mois par rapport aux trois mois précédents

**Evolution sur les trois derniers mois par rapport aux mêmes trois mois de l'année précédente

Avertissement :

Les offres collectées par Pôle emploi sont les offres d'emploi déposées par les employeurs auprès de Pôle emploi. Depuis juillet 2013, des offres déposées auprès de partenaires de Pôle emploi sont également publiées sur le site internet de Pôle emploi, afin de permettre une plus grande visibilité des offres et faciliter le rapprochement avec les demandes d'emploi. Le nombre d'offres d'emploi collectées publié ici ne correspond donc pas à l'ensemble des offres accessibles par les demandeurs d'emploi sur le site pole-emploi.fr.

7 - METROPOLE NICE COTE D'AZUR

7.a - Demandeurs d'emploi inscrits en fin de mois à Pôle emploi (catégorie A)

Unités : effectifs et %

Données CVS	Mars 2014	Février 2015	Mars 2015	Variation sur un mois	Variation sur un an
Hommes	18 145	19 415	19 436	+0,1	+7,1
Femmes	15 105	16 294	16 343	+0,3	+8,2
Moins de 25 ans	4 376	4 535	4 546	+0,3	+3,9
Entre 25 et 49 ans	20 920	22 204	22 191	-0,1	+6,1
50 ans et plus	7 953	8 970	9 042	+0,8	+13,7
Hommes de moins de 25 ans	2 419	2 444	2 445	+0,0	+1,1
Hommes de 25 à 49 ans	11 321	12 042	12 032	-0,1	+6,3
Hommes de 50 ans et plus	4 406	4 929	4 960	+0,6	+12,6
Femmes de moins de 25 ans	1 958	2 091	2 102	+0,5	+7,4
Femmes de 25 à 49 ans	9 600	10 162	10 159	-0,0	+5,8
Femmes de 50 ans et plus	3 548	4 041	4 082	+1,0	+15,1
Ensemble de la catégorie A	33 250	35 709	35 779	+0,2	+7,6

Sources : STMT - Pôle emploi, Dares. Calcul des CVS : Directe Paca / SESE

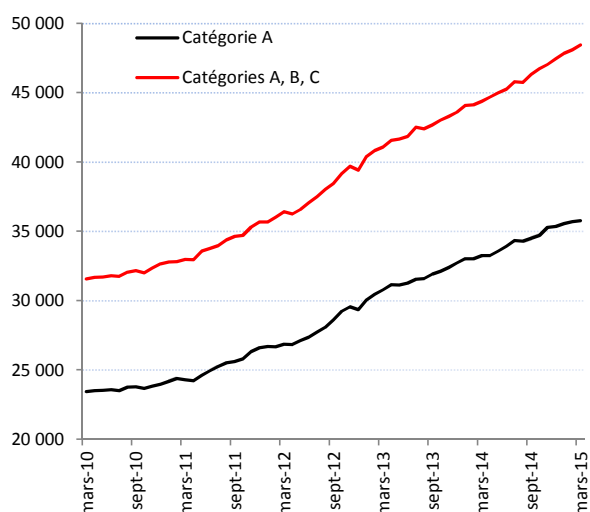
7.b - Demandeurs d'emploi inscrits en fin de mois à Pôle emploi (catégories A, B, C)

Unités : effectifs et %

Données CVS	Mars 2014	Février 2015	Mars 2015	Variation sur un mois	Variation sur un an
Hommes	23 385	25 298	25 441	+0,6	+8,8
Femmes	20 990	22 799	22 998	+0,9	+9,6
Moins de 25 ans	5 469	5 803	5 819	+0,3	+6,4
Entre 25 et 49 ans	28 372	30 469	30 661	+0,6	+8,1
50 ans et plus	10 533	11 825	11 958	+1,1	+13,5
Hommes de moins de 25 ans	2 957	3 029	3 037	+0,3	+2,7
Hommes de 25 à 49 ans	14 968	16 131	16 218	+0,5	+8,4
Hommes de 50 ans et plus	5 460	6 138	6 186	+0,8	+13,3
Femmes de moins de 25 ans	2 512	2 774	2 781	+0,2	+10,7
Femmes de 25 à 49 ans	13 405	14 338	14 444	+0,7	+7,8
Femmes de 50 ans et plus	5 073	5 687	5 773	+1,5	+13,8
Moins d'un an	28 521	30 428	30 557	+0,4	+7,1
Un an ou plus (longue durée)	15 853	17 669	17 881	+1,2	+12,8
Deux ans ou plus (très longue durée)	7 324	8 934	8 966	+0,4	+22,4
Part des demandeurs d'emploi inscrits depuis plus d'un an (%)	35,7	36,7	36,9	+ 0,2 pt	+ 1,2 pt
Ensemble des catégories A, B, C	44 374	48 097	48 438	+0,7	+9,2

Sources : STMT - Pôle emploi, Dares. Calcul des CVS : Directe Paca / SESE

Demandeurs d'emploi inscrits en fin de mois à Pôle emploi Catégories A et A, B, C (CVS)



Sources : STMT - Pôle emploi, Dares. Calcul des CVS : Directe Paca / SESE

7.c - Flux d'entrées et de sorties à Pôle emploi (catégories A, B, C)

Unités : effectifs et %

Données CVS	Mars 2014	Février 2015	Mars 2015	Variation trimestrielle sur trois mois glissants*	Variation annuelle sur trois mois glissants**
Entrées à Pôle emploi	5 143	5 307	5 485	-0,2	+3,3
Sorties de Pôle emploi	4 860	5 054	5 090	+1,7	+1,7

Sources : STMT - Pôle emploi, Dares. Calcul des CVS : Directe Paca / SESE

*Evolution sur les trois derniers mois par rapport aux trois mois précédents

**Evolution sur les trois derniers mois par rapport aux mêmes trois mois de l'année précédente

7.d - Offres d'emploi collectées par Pôle emploi

Unités : effectifs et %

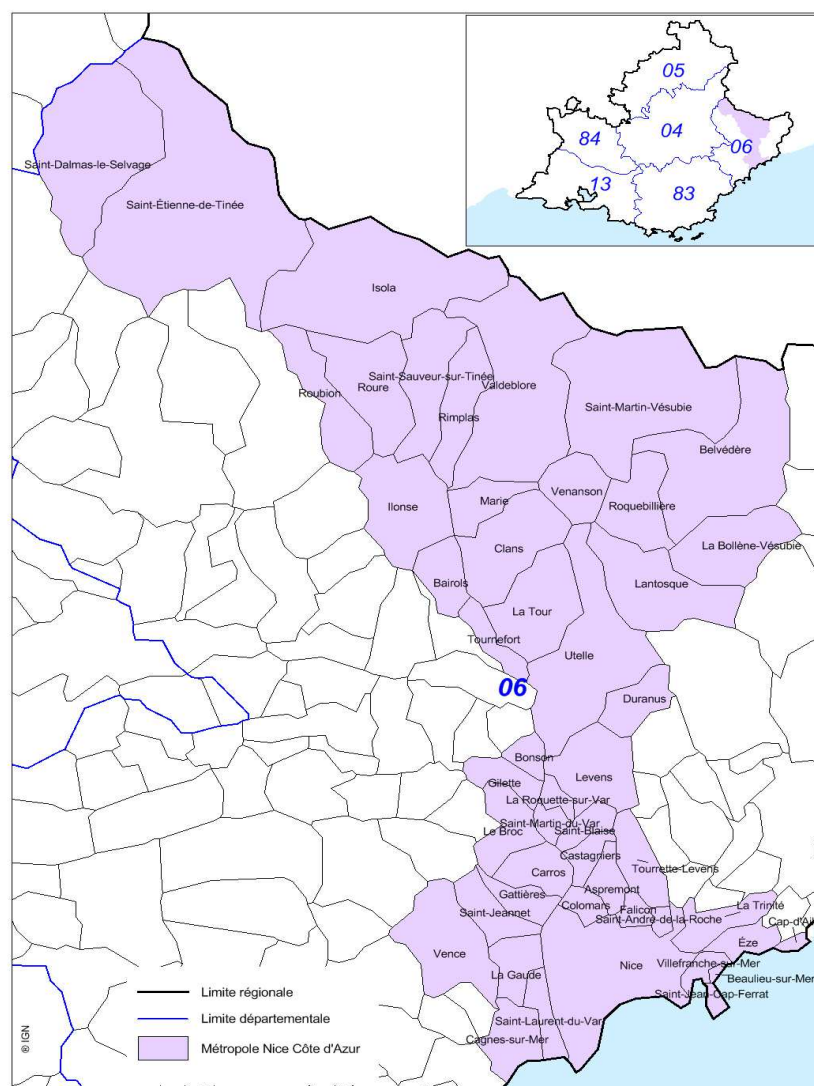
Données CVS	Mars 2014	Février 2015	Mars 2015	Variation trimestrielle sur trois mois glissants*	Variation annuelle sur trois mois glissants**
- Emplois durables (plus de 6 mois)	881	2 681	1 155	+70,5	+79,0
- Emplois non durables (6 mois ou moins)	1 025	1 047	1 118	+34,1	+1,5
<i>dont temporaires (de 1 à 6 mois)</i>	862	895	935	+38,0	-0,7
<i>dont occasionnels (de moins d'1 mois)</i>	163	152	183	+16,1	+15,8
Ensemble	1 906	3 728	2 273	+53,4	+36,3

Sources : STMT - Pôle emploi, Dares. Calcul des CVS : Dares, Directe Paca / SESE

*Evolution sur les trois derniers mois par rapport aux trois mois précédents

**Evolution sur les trois derniers mois par rapport aux mêmes trois mois de l'année précédente

Composition communale de la métropole Nice Côte d'Azur



Réalisation : Directe Paca / SESE

8 - METROPOLE AIX-MARSEILLE-PROVENCE

8.a - Demandeurs d'emploi inscrits en fin de mois à Pôle emploi (catégorie A)

Unités : effectifs et %

Données CVS	Mars 2014	Février 2015	Mars 2015	Variation sur un mois	Variation sur un an
Hommes	63 389	66 637	67 219	+0,9	+6,0
Femmes	54 839	56 721	57 081	+0,6	+4,1
Moins de 25 ans	16 722	16 715	16 831	+0,7	+0,7
Entre 25 et 49 ans	75 821	78 573	79 159	+0,7	+4,4
50 ans et plus	25 686	28 070	28 310	+0,9	+10,2
Hommes de moins de 25 ans	9 259	9 224	9 318	+1,0	+0,6
Hommes de 25 à 49 ans	40 083	41 877	42 179	+0,7	+5,2
Hommes de 50 ans et plus	14 047	15 535	15 722	+1,2	+11,9
Femmes de moins de 25 ans	7 463	7 491	7 513	+0,3	+0,7
Femmes de 25 à 49 ans	35 738	36 695	36 980	+0,8	+3,5
Femmes de 50 ans et plus	11 639	12 535	12 588	+0,4	+8,2
Ensemble de la catégorie A	118 229	123 358	124 301	+0,8	+5,1

Sources : STMT - Pôle emploi, Dares. Calcul des CVS : Direccte Paca / SESE

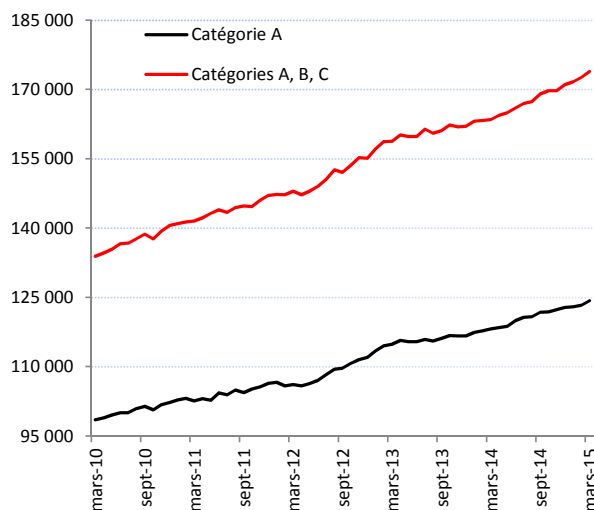
8.b - Demandeurs d'emploi inscrits en fin de mois à Pôle emploi (catégories A, B, C)

Unités : effectifs et %

Données CVS	Mars 2014	Février 2015	Mars 2015	Variation sur un mois	Variation sur un an
Hommes	84 455	89 777	90 523	+0,8	+7,2
Femmes	79 061	82 864	83 392	+0,6	+5,5
Moins de 25 ans	22 412	22 754	22 922	+0,7	+2,3
Entre 25 et 49 ans	106 651	112 113	112 858	+0,7	+5,8
50 ans et plus	34 453	37 775	38 135	+1,0	+10,7
Hommes de moins de 25 ans	12 019	12 241	12 321	+0,7	+2,5
Hommes de 25 à 49 ans	54 782	57 975	58 388	+0,7	+6,6
Hommes de 50 ans et plus	17 655	19 561	19 815	+1,3	+12,2
Femmes de moins de 25 ans	10 393	10 513	10 601	+0,8	+2,0
Femmes de 25 à 49 ans	51 869	54 138	54 471	+0,6	+5,0
Femmes de 50 ans et plus	16 799	18 214	18 320	+0,6	+9,1
Moins d'un an	94 305	97 707	98 478	+0,8	+4,4
Un an ou plus (longue durée)	69 212	74 935	75 437	+0,7	+9,0
Deux ans ou plus (très longue durée)	36 113	40 164	40 430	+0,7	+12,0
Part des demandeurs d'emploi inscrits depuis plus d'un an (%)	42,3	43,4	43,4	- 0,0 pt	+ 1,0 pt
Ensemble des catégories A, B, C	163 516	172 642	173 915	+0,7	+6,4

Sources : STMT - Pôle emploi, Dares. Calcul des CVS : Direccte Paca / SESE

Demandeurs d'emploi inscrits en fin de mois à Pôle emploi Catégories A et A, B, C (CVS)



Sources : STMT - Pôle emploi, Dares. Calcul des CVS : Direccte Paca / SESE

8.c - Flux d'entrées et de sorties à Pôle emploi (catégories A, B, C)

Unités : effectifs et %

Données CVS	Mars 2014	Février 2015	Mars 2015	Variation trimestrielle sur trois mois glissants*	Variation annuelle sur trois mois glissants**
Entrées à Pôle emploi	16 306	16 622	17 438	+0,9	+0,9
Sorties de Pôle emploi	15 657	15 877	15 862	+0,3	-1,4

Sources : STMT - Pôle emploi, Dares. Calcul des CVS : Direccte Paca / SESE

*Evolution sur les trois derniers mois par rapport aux trois mois précédents

**Evolution sur les trois derniers mois par rapport aux mêmes trois mois de l'année précédente

8.d - Offres d'emploi collectées par Pôle emploi

Données CVS	Mars 2014	Février 2015	Mars 2015	Variation trimestrielle sur trois mois glissants*	Variation annuelle sur trois mois glissants**
- Emplois durables (plus de 6 mois)	4 509	4 535	4 233	+11,2	+4,5
- Emplois non durables (6 mois ou moins)	3 168	3 136	3 668	+8,6	-3,3
dont temporaires (de 1 à 6 mois)	2 707	2 655	3 253	+8,9	+0,5
dont occasionnels (de moins d'1 mois)	462	482	415	+6,5	-23,2
Ensemble	7 678	7 671	7 901	+10,1	+1,1

Sources : STMT - Pôle emploi, Dares. Calcul des CVS : Dares, Direccte Paca / SESE

*Evolution sur les trois derniers mois par rapport aux trois mois précédents

**Evolution sur les trois derniers mois par rapport aux mêmes trois mois de l'année précédente

Composition communale de la métropole Aix-Marseille-Provence



Réalisation : Direccte Paca / SESE

Encadré 1 - Sources et définitions

Demandeurs d'emploi inscrits en fin de mois à Pôle emploi

Catégories de demandeurs d'emploi

Les demandeurs d'emploi inscrits à Pôle emploi sont regroupés en différentes catégories. Conformément aux recommandations du rapport du Cnis sur la définition d'indicateurs en matière d'emploi, de chômage, de sous-emploi et de précarité de l'emploi (septembre 2008), la Dares et Pôle emploi présentent à des fins d'analyse statistique les données sur les demandeurs d'emploi inscrits à Pôle emploi en fonction des catégories suivantes :

- catégorie A : demandeurs d'emploi tenus de faire des actes positifs de recherche d'emploi, sans emploi ;
- catégorie B : demandeurs d'emploi tenus de faire des actes positifs de recherche d'emploi, ayant exercé une activité réduite courte (i.e. de 78 heures ou moins au cours du mois) ;
- catégorie C : demandeurs d'emploi tenus de faire des actes positifs de recherche d'emploi, ayant exercé une activité réduite longue (i.e. de plus de 78 heures au cours du mois) ;
- catégorie D : demandeurs d'emploi non tenus de faire des actes positifs de recherche d'emploi (en raison d'un stage, d'une formation, d'une maladie...), sans emploi ;
- catégorie E : demandeurs d'emploi non tenus de faire des actes positifs de recherche d'emploi, en emploi (par exemple : bénéficiaires de contrats aidés).

Dans les fichiers administratifs de Pôle emploi, huit catégories de demandeurs d'emploi sont utilisées (catégories 1 à 8). Ces catégories ont été définies par arrêté (arrêté du 5 février 1992 complété par l'arrêté du 5 mai 1995). Jusqu'au mois de février 2009, les publications étaient fondées sur ces catégories. Le tableau suivant présente la correspondance entre les catégories utilisées à des fins de publication statistique à partir de mars 2009 et les catégories administratives auxquelles Pôle emploi a recours dans sa gestion des demandeurs d'emploi :

Catégories statistiques	Catégories administratives
Catégorie A	Catégories 1, 2, 3 hors activité réduite
Catégorie B	Catégories 1, 2, 3 en activité réduite
Catégorie C	Catégories 6, 7, 8
Catégorie D	Catégorie 4
Catégorie E	Catégorie 5
Catégories A, B, C	Catégories 1, 2, 3, 6, 7, 8

La situation réelle au regard de l'emploi des demandeurs d'emploi peut, dans certains cas, ne pas correspondre à la catégorie dans laquelle ils sont enregistrés : si cette correspondance est contrôlée pour les demandeurs d'emploi indemnisés, il n'en est pas de même des demandeurs d'emploi non indemnisés.

Les entrées et les sorties des listes de Pôle emploi sont enregistrées pour l'ensemble A, B, C et non au niveau de chacune des catégories A, B ou C.

Ancienneté sur les listes de Pôle emploi

L'ancienneté d'inscription à la fin du mois m sur les listes d'un demandeur d'emploi inscrit à Pôle emploi mesure le nombre de jours qu'il a passé sur les listes (en catégories A, B, C). Cette notion se rapporte aux effectifs de demandeurs d'emploi inscrits en catégorie A, B, et C.

Du fait du mode d'enregistrement des entrées et des sorties, il n'est pas possible de calculer l'ancienneté en catégorie A (respectivement B ou C) ou la durée passée sans discontinuité dans la catégorie A (respectivement B ou C).

De manière conventionnelle, un demandeur d'emploi qui est resté inscrit plus de 12 mois sur les listes de Pôle emploi (i.e. son ancienneté sur les listes est supérieure à 1 an) peut être qualifié de demandeur d'emploi de longue durée. S'il est inscrit depuis plus de 24 mois, il est considéré comme étant demandeur d'emploi de très longue durée.

Motifs d'entrée et de sortie des listes de Pôle emploi pour les catégories A, B, C

Les flux d'entrée et de sortie des listes sont présentés suivant différents motifs.

Parmi les motifs d'entrée :

- les premières entrées correspondent aux cas où la demande d'emploi est enregistrée alors que la personne se présente pour la première fois sur le marché du travail, notamment lorsqu'elle vient d'achever ses études ou lorsqu'elle était auparavant inactive ;

- les autres cas recouvrent des situations ne correspondant à aucune autre ventilation, y compris les entrées pour rupture conventionnelle de CDI.

Parmi les motifs de sortie :

- les arrêts de recherche sont liés à une maladie, un congé de maternité, un accident du travail, un départ en retraite ou une dispense de recherche d'emploi ;

- les cessations d'inscription pour défaut d'actualisation correspondent aux cas où le demandeur d'emploi n'a pas actualisé sa déclaration de situation mensuelle.

Encadré 1 - Sources et définitions (suite)

- les radiations administratives peuvent intervenir lorsque le demandeur d'emploi ne répond pas à une convocation, lorsqu'il fait une fausse déclaration ou lorsqu'il refuse une offre d'emploi (le motif d'offre raisonnable d'emploi a été ajouté en octobre 2008), une formation, une visite médicale, un contrat d'apprentissage ou de professionnalisation, un contrat aidé, une action d'insertion. La suspension qui en découle peut aller de 15 jours à 12 mois suivant la cause ;
- les autres cas recouvrent des situations ne correspondant à aucune autre ventilation.

Les motifs de sortie des listes de Pôle emploi sont mal connus dans les fichiers administratifs. En particulier, dans les statistiques publiées ici, les reprises d'emploi déclarées sous-estiment le nombre de reprises réelles d'emploi. En effet, chaque mois, de nombreux demandeurs d'emploi sortent des listes parce qu'ils n'ont pas actualisé leur situation mensuelle en fin de mois (ils sont alors enregistrés dans le motif « cessation d'inscription pour défaut d'actualisation ») ou à la suite d'une radiation administrative, par exemple pour non réponse à convocation. Or, une partie de ces demandeurs d'emploi a en fait retrouvé un emploi. L'enquête trimestrielle Sortants de Pôle emploi et de la Dares fournit une estimation de la part des sorties réelles pour reprise d'emploi.

Les offres d'emploi collectées et satisfaites à Pôle emploi

Pôle emploi collecte des offres d'emploi auprès des entreprises. Les offres collectées publiées ici sont classées suivant trois types :

- les offres d'emploi durable, pour des contrats de plus de six mois ;
- les offres d'emploi temporaire, pour des contrats compris entre un et six mois ;
- les offres d'emploi occasionnel, pour des contrats de moins d'un mois.

Les rapprochements entre les offres et les demandes d'emploi doivent être faits avec précaution dans la mesure où une partie des besoins de recrutement des entreprises ne donne pas lieu au dépôt d'une offre auprès de Pôle emploi et ce dans des proportions qui peuvent varier selon la qualification de l'emploi, le secteur d'activité ou la taille de l'entreprise.

Méthodologie de correction des variations saisonnières

La méthodologie adoptée pour corriger les séries publiées ici se décompose en deux étapes détaillées ci-après. Les estimations des coefficients de variations saisonnières sont réalisées sur la période allant de janvier 1996 à décembre 2013 pour la région Paca et la France. Les coefficients saisonniers sont projetés sur l'ensemble de l'année 2014, de sorte que la campagne de traitement statistique des séries n'ait lieu qu'une seule fois par an, au mois de février, quand toutes les données de l'année antérieure sont disponibles.

1ère étape : correction des variations saisonnières

Les séries publiées ici sont marquées par des phénomènes récurrents, de type saisonniers, qui ne reflètent pas des mouvements de nature économique. Il est nécessaire d'en faire abstraction pour analyser les fluctuations purement conjoncturelles de ces séries : il faut raisonner sur des données corrigées des variations saisonnières (CVS).

Celles-ci permettent d'éliminer la composante saisonnière de chaque série pour ne garder que les composantes liées à la tendance (i.e. à l'évolution de long terme de la série), au cycle (i.e. aux fluctuations de court terme) et à certaines irrégularités (fluctuations résiduelles non périodiques). Pour les séries France et France Métropolitaine, la CVS est appliquée aux données préalablement corrigées des jours ouvrables.

2ème étape : mise en cohérence des différentes ventilations

Les séries désaisonnalisées sont mises en cohérence, de sorte que la somme de séries désaisonnalisées soit égale à la série désaisonnalisée de la somme des séries brutes.

Demandeurs d'emploi ayant un droit payable au Revenu de solidarité active (RSA)

Le Revenu de solidarité active (RSA) est entré en vigueur le 1^{er} juin 2009 en France. Il a pour objet « d'assurer à ses bénéficiaires des moyens convenables d'existence, afin de lutter contre la pauvreté, encourager l'exercice ou le retour à une activité professionnelle et aider à l'insertion sociale des bénéficiaires » (loi n°2008-1249 du 1^{er} décembre 2008). Il remplace le Revenu minimum d'insertion (RMI), l'Allocation de parent isolé (API) ainsi que les mécanismes d'intéressement liés à la reprise d'emploi.

Le RSA est une allocation destinée à porter les ressources du foyer au niveau d'un revenu garanti. Le revenu garanti est calculé pour chaque foyer en faisant la somme :

- d'un montant forfaitaire dont le niveau varie en fonction de la composition du foyer et du nombre d'enfants à charge et qui correspondait en juin 2009 au montant du RMI ou de l'API pour les parents isolés,
- de 62 % des revenus d'activité des membres du foyer, s'il y en a.

Un bénéficiaire du RSA est tenu « de rechercher un emploi, d'entreprendre les démarches nécessaires à la création de sa propre activité ou d'entreprendre les actions nécessaires à une meilleure insertion sociale ou professionnelle » s'il remplit les conditions suivantes (article L.262-28) :

- les ressources de son foyer sont inférieures à un certain montant forfaitaire, dont le niveau varie en fonction de la composition du foyer et du nombre d'enfants à charge (460,09 €/mois pour un célibataire sans enfant) ;
- il est sans emploi ou ne tire de l'exercice de son activité professionnelle que des revenus inférieurs à 500 € (décret n°2009-404 du 15 avril 2009).

Pour un bénéficiaire du RSA majoré (i.e. une personne isolée assumant la charge d'un ou de plusieurs enfants ou étant enceinte), il est tenu compte des sujétions particulières auxquelles celui-ci est contraint, notamment en matière de garde d'enfants.

Un bénéficiaire du RSA tenu aux obligations précisées ci-dessus est orienté par le Conseil général :

- de façon prioritaire, lorsqu'il est disponible pour occuper un emploi, soit vers Pôle emploi soit, si le département décide d'y recourir, vers un autre organisme participant au service public de l'emploi (mission locale, PLIE, organisme privé de placement...);
- vers les autorités ou organismes compétents en matière d'insertion sociale lorsque des difficultés (de logement ou de santé notamment) font temporairement obstacle à son engagement dans une démarche de recherche d'emploi.

Encadré 1 - Sources et définitions (fin)

À compter de juin 2010, sont repérés dans le système d'information statistique de Pôle emploi les demandeurs d'emploi ayant un droit payable au RSA i.e. les bénéficiaires (allocataires ou conjoints) d'une allocation au titre du RSA. Entre juin 2009 et mai 2010, seuls étaient repérés dans les fichiers de Pôle emploi les demandeurs d'emploi ayant des droits ouverts au RSA i.e. les personnes ayant un droit payable au RSA, les personnes ayant un droit au RSA suspendu pendant 4 mois maximum (notamment pour non respect des devoirs qui leur incombent, non renouvellement de déclaration trimestrielle de ressources, dépassement du seuil de ressources, ou parce que la demande est en cours de traitement). Parmi ces demandeurs d'emploi repérés comme ayant des droits ouverts au RSA, certains ne percevront pas le RSA. Les données relatives aux demandeurs d'emploi ayant des droits ouverts au RSA ne sont plus publiées depuis janvier 2011.

Quatre catégories d'indicateurs relatifs aux demandeurs d'emploi ayant un droit payable au RSA sont publiées :

- les demandeurs d'emploi inscrits en fin de mois à Pôle emploi et ayant un droit payable au RSA ;
- les demandeurs d'emploi inscrits en fin de mois ayant un droit payable au RSA selon la composante de RSA. Il existe trois composantes de RSA : le RSA socle seul, le RSA socle et activité, le RSA activité seul. Le RSA socle seul bénéficie aux foyers qui n'ont pas de revenu d'activité, il est égal à un montant forfaitaire. Le RSA socle et activité bénéficie aux foyers qui ont de faibles revenus d'activité et dont l'ensemble des ressources est inférieur au montant forfaitaire. Le RSA activité seul bénéficie aux foyers qui ont de faibles revenus d'activité et dont l'ensemble des ressources est supérieur au montant forfaitaire. Cette nouvelle composante élargit le champ des bénéficiaires ;
- les entrées à Pôle emploi de demandeurs d'emploi ayant un droit payable au RSA ;
- les sorties de Pôle emploi de demandeurs d'emploi ayant un droit payable au RSA.

Le dénombrement des demandeurs d'emploi ayant un droit payable au RSA résulte d'un rapprochement entre les fichiers de Pôle emploi d'une part et ceux de la Cnaf et de la CCMSA d'autre part.

La mise en œuvre de la loi portant création du RSA à compter du 1^{er} juin 2009 est susceptible d'accroître sensiblement le nombre de demandeurs d'emploi inscrits à Pôle emploi et, parmi ceux-ci, la part de ceux qui bénéficient d'une prestation de solidarité (RMI ou API avant le 1^{er} juin 2009 ; RSA après le 1^{er} juin ainsi que RMI et API à titre transitoire pour certains bénéficiaires). En effet, l'obligation d'orientation vers le service public de l'emploi des bénéficiaires du RSA disponibles pour occuper un emploi devrait conduire une proportion plus importante qu'auparavant de bénéficiaires de prestations de solidarité à s'inscrire à Pôle emploi. Par ailleurs, l'ouverture du RSA à des personnes auparavant non éligibles au RMI ou à l'API (salariés à faibles revenus ne bénéficiant pas ou plus de mesures d'intéressement) pourrait conduire certains demandeurs d'emploi (notamment en activité réduite) à se voir ouvrir des droits nouveaux au RSA.

Encadré 2 - Les demandeurs d'emploi inscrits à Pôle emploi : un concept différent du chômage au sens du BIT

La notion de demandeurs d'emploi inscrits à Pôle emploi est une notion différente de celle du chômage au sens du BIT : certains demandeurs d'emploi ne sont pas chômeurs au sens du BIT et inversement certains chômeurs au sens du BIT ne sont pas inscrits à Pôle emploi.

Les données relatives aux demandeurs d'emploi sont issues des fichiers administratifs de gestion de Pôle emploi. La répartition entre les diverses catégories A, B, ou C s'effectue sur la base de règles juridiques portant notamment sur l'obligation de faire des actes positifs de recherche d'emploi et d'être immédiatement disponible. L'exercice d'une activité réduite est autorisé.

Pour mémoire, un chômeur au sens du BIT est une personne en âge de travailler (c'est-à-dire ayant 15 ans ou plus) qui : 1) n'a pas travaillé, ne serait-ce qu'une heure, au cours de la semaine de référence, 2) est disponible pour prendre un emploi dans les 15 jours et 3) a cherché activement un emploi dans le mois précédent ou en a trouvé un qui commence dans les trois mois. Seule une enquête statistique peut vérifier si ces critères sont remplis. En France, il s'agit de l'enquête Emploi en Continu de l'Insee.

Alors que le chômage au sens du BIT constitue un indicateur de référence pour l'analyse des évolutions du marché du travail, le nombre de demandeurs d'emploi inscrits en fin de mois à Pôle emploi peut être affecté par d'autres facteurs : modifications du suivi et de l'accompagnement des demandeurs d'emploi, comportements d'inscription des demandeurs d'emploi, mise en place du RSA (1^{er} juin 2009)...

L'Insee publie chaque trimestre les indicateurs de référence pour le chômage au sens du BIT à partir des résultats trimestriels de son enquête Emploi en continu pour la France métropolitaine. Les dernières estimations de l'Insee sont disponibles sur son site Internet, à l'adresse suivante :

<http://www.insee.fr/fr/themes/indicateur.asp?id=14>